



Платье для женщин "AVALYNN" вяжется снизу вверх одной деталью круговым вязанием. На уровне проймы работа разделяется на детали переда и спинки, вязание которых заканчивается отдельно, плечевые швы выполняются методом «трех спиц».

Размеры: 32 (34, 36, 38) (40, 42, 44) (46, 48, 50) (52, 54, 56) (58, 60, 62) в указанном порядке.

Вам потребуется:

- Trio 1 Isager Yarn (50% лён, 30% хлопок, 20% тенсель; 350 м / 50 г) – вязать в 2 нити;
- спицы № 2.75;
либо другого номера, позволяющего достичь указанную в описании плотность вязания;
- маркеры для вязания, петледержатели или дополнительная нить;
- игла для шитья.

Размер	ОГ	Расход пряжи, г	Размер	ОГ	Расход пряжи, г
32"	81.5 см	450	48"	122 см	720
34"	86.5 см	470	50"	127 см	760
36"	91.5 см	500	52"	132 см	800
38"	96.5 см	530	54"	137 см	840
40"	101.5 см	570	56"	142 см	880
42"	106.5 см	600	58"	147 см	920
44"	112 см	640	60"	152 см	960
46"	117 см	680	62"	158 см	1000

Плотность вязания:

22 петли и 36 рядов = 10x10см, лицевая гладь, спицы №2.75, в растянутом состоянии после блокировки.

Лицевая гладь – вязать лицевые петли в лицевых рядах, изнаночные петли – в изнаночных рядах. В круговом вязании вязать во всех рядах лицевые петли.

RLI = прибавить петлю с подъемом вправо: ввести правую спицу в середину петли, находящуюся под петлей, которую нужно связать. Вывязать ее лицевой петлей.

<https://www.instagram.com/reel/DJKCqq1orXo/>

LLI = прибавить петлю с подъемом влево: ввести левую спицу в середину петли, находящуюся двумя рядами ниже последней провязанной петли. Петлю осторожно оттянуть назад и провязать лицевой петлей.

<https://www.instagram.com/reel/DJKCqq1orXo/>

K2Tog-L: 2 петли вместе лицевой с наклоном влево – ввести правую спицу в первую петлю как при вязании лицевой петли. Не спуская с левой спицы первую петлю, ввести правую спицу во вторую петлю и провязать лицевую петлю за заднюю половинку петли. Протянуть получившуюся петлю между первой и второй петлями перед вязанием. Спустить с левой спицы первую петлю, натянуть нить так, чтобы новая петля плотно прилегала к соседней петле. Спустить с левой спицы вторую петлю.

https://www.instagram.com/reel/Ckxsz_Ljemv/

Схема вязания: порядок вязания ажурных узоров указан на приведенной схеме. На схеме указаны все ряды, читать схему снизу вверх, справа налево.

ПОРЯДОК ВЯЗАНИЯ:

Описание приведено для следующих размеров в указанном порядке:
32 (34, 36, 38) (40, 42, 44) (46, 48, 50) (52, 54, 56) (58, 60, 62)

На спицы №2.75 набрать любым удобным для Вас способом 306 (324; 342; 360) (360; 378; 378) (378; 396; 396) (414; 432; 450) (468; 486; 504) петель(ли), поместить маркер для обозначения **начала ряда** и замкнуть вязание в круг. Следить, чтобы работа не перекрутилась.

Вязать ажурный узор по приведенной схеме, начиная с установочного ряда. Провязать в ширину 17 (18; 19; 20) (20; 21; 21) (21; 22; 22) (23; 24; 25) (26; 27; 28) раз(а) раппорт ажурного узора.

Далее продолжить вязание, следуя схеме ажурного узора.

Провязать в высоту раппорт узора 7 (7;7; 7) (7; 7; 7) (8; 8; 8) (8; 8; 8) (8; 8; 8) раз *либо* необходимое количество раз для достижения желаемой высоты ажурной части.

Продолжить работу в следующем порядке:

перенести **маркер начала ряда** на правую спицу,

вязать следующие 55 петель по схеме вязания боковой ажурной вставки, ряд 1, поместить маркер **1**,

вязать следующие 107 (107; 125; 125) (125; 143; 143) (143; 143; 143) (161; 161; 179) (179; 197; 197) петель (ли) переда лицевой гладью,

поместить маркер **2**,

вязать следующие 55 петель по схеме вязания боковой ажурной вставки, ряд 1, поместить маркер **3**,

вязать следующие 89 (107; 107; 125) (125; 125; 125) (125; 143; 143) (143; 161; 161) (179; 179; 197) петель(ли) лицевой гладью.

Продолжить вязание боковой вставки между маркерами **начала ряда** и маркером **1**, маркерами **2** и **3** - по приведенной схеме, остальные петли – лицевой гладью.

Провязать в таком порядке 24 ряда схемы.

В следующем ряду выполнить сокращения следующим образом (в работе ряд 25 схемы боковой вставки):

убрать **маркер начала ряда**, 7 лиц., *K2Tog-L*, поместить **маркер начала ряда**, вязать боковую ажурную вставку в установленном ранее порядке до 9 петель перед маркером **1**, перенести маркер **1** на 9 петель вправо, *2 петли вместе лицевой*, продолжить вязание лицевой гладью до маркера **2**, убрать маркер **2**, 7 лиц., *K2Tog-L*, поместить маркер **2**, вязать боковую ажурную вставку в установленном ранее порядке до 9 петель перед маркером **3**, перенести маркер **3** на 9 петель вправо, *2 петли вместе лицевой*, продолжить вязание лицевой гладью до маркера **начала ряда** = сокращено 4 петли.

Провязать еще 11 рядов в установленном порядке. Узор боковой вставки вязать в соответствии со схемой боковой ажурной вставки.

Провязать блок сокращений по боковой ажурной вставке от * до * еще 1 раз.

**

В следующем ряду выполнить сокращения следующим образом: перенести **маркер начала ряда** на правую спицу, вязать боковую ажурную вставку в установленном ранее порядке, перенести маркер **1** на правую спицу, *2 петли вместе лицевой*, продолжить вязание лицевой гладью до 2^x петель перед маркером **2**, *K2Tog-L*, перенести маркер **2** на правую спицу, вязать боковую ажурную вставку в установленном ранее порядке, перенести маркер **3** на правую спицу, *2 петли вместе лицевой*, продолжить вязание лицевой гладью до 2х петель перед маркером **начала ряда**, *K2Tog-L* = сокращено 4 петли.

Провязать еще 11 рядов в установленном порядке. Узор боковой вставки вязать в соответствии со схемой боковой ажурной вставки.

**

Провязать блок сокращений по боковой ажурной вставке от ** до ** еще 1 (0; 3; 1) (0; 5; 4) (0; 1; 0) (1; 0; 3) (0; 4; 2) раз(а).

Далее для размеров 32, 36, 42, 44, 46, 52, 56, 60:

Ряд 1 (сокращения только на детали переда): перенести **маркер начала ряда** на правую спицу, вязать боковую ажурную вставку в установленном ранее порядке, перенести маркер **1** на правую спицу, *2 петли вместе лицевой*, продолжить вязание лицевой гладью до 2^x петель перед маркером **2**, *K2Tog-L*, перенести маркер **2** на правую спицу, вязать боковую ажурную вставку в установленном ранее порядке, перенести маркер **3** на правую спицу, продолжить вязание лицевой гладью до маркера **начала ряда** = сокращено 2 петли.

Ряды 2-12 вязать в установленном порядке без изменения количества петель. Узор боковой вставки вязать в соответствии со схемой боковой ажурной вставки.

Повторить ряды 1-12 еще 2 (0; 3; 0) (0; 2; 2) (1; 0; 0) (2; 0; 2) (0; 3; 0) раз(а).

Далее для размеров 34, 38, 40, 48, 50, 54, 58, 62

Ряд 1 (сокращения только на детали спинки): перенести **маркер начала ряда** на правую спицу, вязать боковую ажурную вставку в установленном ранее порядке, перенести маркер **1** на правую спицу, продолжить вязание лицевой гладью до маркера **2**, перенести маркер **2** на правую спицу, вязать боковую ажурную вставку в установленном ранее порядке, перенести маркер **3** на правую спицу, *2 петли вместе лицевой*, продолжить вязание лицевой гладью до 2^x петель перед маркером **начала ряда**, *K2Tog-L* = сокращено 2 петли.

Ряды 2-12 вязать в установленном порядке без изменения количества петель. Узор боковой вставки вязать в соответствии со схемой боковой ажурной вставки.

Повторить ряды 1-12 еще 0 (3; 0; 5) (5; 0; 0) (0; 6; 3) (0; 3; 0) (4; 0; 5) раз(а).

Далее для всех размеров

В работе: по 19 петель в каждой из боковых ажурных вставок,
 129 (137; 141; 153) (155; 157; 159) (169; 171; 173) (183; 191; 197) (209; 211; 223)
 петель(ля,ли) переда,
 117 (129; 131; 141) (143; 145; 147) (155; 157; 165) (171; 183; 185) (199; 201; 211)
 петель(ля,ли) спинки
 Всего 284 (304; 310; 332) (336; 340; 344) (362; 366; 376) (392; 412; 420) (446; 450;
 472) петли(ль).

Продолжить работу до примерного уровня проймы.

Передвинуть маркеры следующим образом:

Перенести **маркер начала** ряда и маркер **2** на 0 (0; 0; 1) (1; 1; 1) (2; 2; 2) (2; 3; 3) (3;
 4; 4) петлю(ли) вправо, маркер 1 и маркер 3 – на 0 (0; 0; 1) (1; 1; 1) (2; 2; 2) (2; 3; 3)
 (3; 4; 4) петлю(ли) влево.

Формирование вытачек

Для лучшей посадки выполнить горизонтальные вытачки – они добавляют длину и объем в области груди и выполняются прямыми и обратными рядами по детали переда, деталь спинки остаётся без изменения.

При вязании платья без вытачек перейти к разделу сокращения петель и формирования выреза проймы.

Продолжить работу в следующем порядке:

вязать в установленном порядке до 5 петель перед маркером **2**, повернуть работу на изнаночную сторону, снять петлю как изнаночную на правую спицу, нить перевести за петлю, поверх правой спицы. Натянуть рабочую нить так, чтобы на правой спице вытянулась сдвоенная петля. Продолжить работу по изнаночной стороне в установленном ранее порядке до 5 петель перед маркером **1**, повернуть работу на лицевую сторону, снять петлю как лицевую, нить перевести за петлю, поверх правой спицы. Натянуть рабочую нить так, чтобы на правой спице вытянулась сдвоенная петля. Продолжить работу по лицевой стороне.

Следующий ряд 1: вязать в установленном порядке до 5 петель перед предыдущей сдвоенной петлей, повернуть работу на изнаночную сторону, снять петлю как изнаночную на правую спицу, нить перевести за петлю, поверх правой спицы. Натянуть рабочую нить так, чтобы на правой спице вытянулась сдвоенная петля. Продолжить работу по изнаночной стороне.

Следующий ряд 2: вязать в установленном порядке до 5 петель перед предыдущей сдвоенной петлей, повернуть работу на лицевую сторону, снять петлю как лицевую, нить перевести за петлю, поверх правой спицы. Натянуть рабочую нить так, чтобы на правой спице вытянулась сдвоенная петля. Продолжить работу по лицевой стороне.

Повторять ряды 1 и 2 еще 3; (3; 3; 3) (3; 3; 4) (4; 4; 4) (4; 4; 5) (5; 5; 5) раз(а), либо нужное количество раз для достижения необходимой глубины вытачки, после чего провязать следующий круговой ряд до конца. В следующем круговом ряду провязать все сдвоенные петли вместе лицевой. Перейти к разделу сокращения петель и формирования выреза проймы.

В следующем ряду выполнить **сокращения петель** следующим образом:

Убрать **маркер начала ряда**,

закрыть следующие 19 (19; 19; 21) (21; 21; 21) (23; 23; 23) (23; 25; 25) (25; 27; 27)
 петель(лю,ли),

убрать маркер 1,

перед:

20 (29; 29; 31) (31; 34; 36) (34; 37; 40) (49; 51; 54) (56; 53; 62) лиц., 8 (9; 10; 11) (11; 10; 9) (9; 8; 3) (4; 5; 6) (9; 7; 9) раз(а) провязать (К2tog-L, 1 лиц.), 41 (25; 23; 23) (25; 27; 31) (43; 45; 71) (57; 53; 47) (37; 55; 37) лиц., 8 (9; 10; 11) (11; 10; 9) (9; 8; 3) (4; 5; 6) (9; 7; 9) раз(а) провязать (1 лиц., 2 петли вместе лицевой), 20 (29; 29; 31) (31; 34; 36) (34; 37; 40) (49; 51; 54) (56; 53; 62) лиц.;

перенести петли переда на петледержатель или дополнительную спицу.

убрать маркер 2,

закрывать следующие 19 (19; 19; 21) (21; 21; 21) (23; 23; 23) (23; 25; 25) (25; 27; 27) петель(лю,ли),

убрать маркер 3.

спинка:

26 (23; 24; 28) (29; 33; 37) (43; 47; 57) (63; 59; 63) (58; 64; 66) лиц., 11 (14; 14; 14) (14; 13; 12) (11; 10; 8) (7; 10; 9) (13; 11; 12) раз провязать (К2tog-L, 1 лиц.), 11 (14; 14; 14) (14; 13; 12) (11; 10; 8) (7; 10; 9) (13; 11; 12) раз провязать (2 петли вместе лицевой, 1 лиц.), 25 (22; 23; 27) (28; 32; 36) (42; 46; 56) (62; 58; 62) (57; 63; 65) лиц.;

В работе 113 (119; 121; 129) (131; 135; 139) (147; 151; 163) (171; 175; 179) (185; 189; 197) петель(ли) переда, 95 (101; 103; 111) (113; 117; 121) (129; 133; 145) (153; 157; 161) (167; 171; 179) петель(ля,ли) спинки.

Далее детали переда и спинки вяжутся отдельно.

Продолжить вязание детали **спинки**.

Провязать изнаночный ряд в установленном ранее порядке. Далее, для формирования выреза проймы в каждом 2^м ряду сократить 5 (6; 6; 6) (6; 6; 7) (7; 7; 8) (8; 8; 8) (8; 9; 9) раз по 1 петле с каждой стороны детали.

Петли сокращать следующим образом:

В *лицевых* рядах – 2 лиц., К2Тог-L, далее вязать в установленном порядке до последних 4^х петель ряда, 2 петли вместе лицевой, 2 лиц.

В *изнаночных* рядах – вязать в установленном порядке без изменения количества петель.

Итого в работе 85 (89; 91; 99) (101; 105; 107) (115; 119; 129) (137; 141; 145) (151; 153; 161) петель(ля,ли).

Далее продолжить вязание в следующем порядке (в работе лицевой ряд):

3 петли лицевой глади, 3 (5; 6; 1) (2; 4; 5) (0; 2; 7) (2; 4; 6) (0; 1; 5) петли(ль,ля) лицевой глади, провязать 4 (4; 4; 5) (5; 5; 5) (6; 6; 6) (7; 7; 7) (8; 8; 8) раз(а) раппорт ажурного узора, 1 изн., 3 (5; 6; 1) (2; 4; 5) (0; 2; 7) (2; 4; 6) (0; 1; 5) петли(ль,ля) лицевой глади, 3 петли лицевой глади.

Продолжить работу в установленном порядке, повторяя раппорт ажурного узора.

На высоте 15 (16; 17; 17,5) (18,5; 20; 20,5) (21,5; 22; 22,5) (23; 23,5; 24,5) (27; 27,5; 28) см от начала вывязывания проймы закрыть для выреза горловины 37 (37; 37; 39) (39; 41; 41) (43; 43; 47) (47; 51; 51) (51; 53; 55) центральных петель(лю,ли) детали, далее продолжить вязание отдельно.

Для формирования выреза горловины в каждом 2^м ряду выполнять убавки следующим образом:

Для *правой* половинки спинки:

в *лицевых* рядах - вязать в установленном порядке до конца ряда;

в *изнаночных* рядах – закрывать для выреза горловины в начале ряда

1 раз 4 петли, 1 раз 1 петлю, для всех размеров, далее вязать в установленном порядке.

Для *левой* половинки спинки:

в *лицевых* рядах – закрывать для выреза горловины в начале ряда

1 раз 4 петли, 1 раз 1 петлю, для всех размеров, далее вязать в установленном порядке.

в *изнаночных* рядах – вязать в установленном порядке до конца ряда.

Далее вывязать линию плечевого скоса следующим образом (в работе изнаночный ряд):

Для *правой* половинки спинки: (в работе изнаночный ряд):

Ряд 1: провязать 6 (7; 7; 8) (8; 9; 9) (10; 10; 11) (11; 11; 12) (12; 12; 12) петель в установленном порядке, повернуть работу на лицевую сторону. Снять петлю как лицевую, нить перевести за петлю, поверх правой спицы. Натянуть рабочую нить так, чтобы на правой спице вытянулась сдвоенная петля.

Ряд 2: продолжить работу по лицевой стороне, вязать до конца ряда в установленном ранее порядке.

Ряд 3: вязать по изнаночной стороне в установленном ранее порядке до сдвоенной петли, провязать сдвоенную петлю вместе изнаночной, вязать до конца ряда в установленном порядке.

Временно отложить петли плеча на петледержатель или вспомогательную спицу.

Для *левой* половинки спинки: (в работе лицевой ряд):

Ряд 1: провязать 6 (7; 7; 8) (8; 9; 9) (10; 10; 11) (11; 11; 12) (12; 12; 12) петель в установленном порядке, повернуть работу на изнаночную сторону. Снять петлю как изнаночную на правую спицу, нить перевести за петлю, поверх правой спицы. Натянуть рабочую нить так, чтобы на правой спице вытянулась сдвоенная петля.

Ряд 2: продолжить работу по изнаночной стороне, вязать до конца ряда в установленном ранее порядке.

Ряд 3: вязать в установленном ранее порядке до сдвоенной петли, провязать сдвоенную петлю вместе лицевой, вязать до конца ряда в установленном порядке.

Временно отложить петли плеча на петледержатель или вспомогательную спицу.

Продолжить вязание детали **переда**.

Перенести отложенные ранее петли переда на рабочую спицу, прикрепить нить к началу изнаночного ряда.

Провязать изнаночный ряд в установленном ранее порядке. Далее, для формирования выреза проймы в каждом 2^м ряду сократить 5 (6; 6; 6) (6; 6; 7) (7; 7; 8) (8; 8; 8) (8; 9; 9) раз по 1 петле с каждой стороны детали.

Петли сокращать следующим образом:

В *лицевых* рядах – 2 лиц., К2Тог-L, далее вязать в установленном порядке до последних 4^х петель ряда, 2 петли вместе лицевой, 2 лиц.

В *изнаночных* рядах – вязать в установленном порядке без изменения количества петель.

Итого в работе 103 (107; 109; 117) (119; 123; 125) (133; 137; 147) (155; 159; 163) (169; 171; 179) петель(ли).

Далее продолжить вязание в следующем порядке (в работе лицевой ряд):
3 петли лицевой глади, 3 (5; 6; 1) (2; 4; 5) (0; 2; 7) (2; 4; 6) (0; 1; 5) петли(ль,ля) лицевой глади, провязать 5 (5; 5; 6) (6; 6; 6) (7; 7; 7) (8; 8; 8) (9; 9; 9) раз раппорт ажурного узора, 1 изн., 3 (5; 6; 1) (2; 4; 5) (0; 2; 7) (2; 4; 6) (0; 1; 5) петли(ль,ля) лицевой глади, 3 петли лицевой глади.

Продолжить работу в установленном порядке, повторяя раппорт ажурного узора.

Одновременно с формированием выреза проймы на высоте 7 (8; 8; 9,5) (9,5; 11; 11) (12; 12; 13,5) (13,5; 14,5; 14,5) (15; 16; 17) см от начала вывязывания проймы закрыть для выреза горловины 35 (35; 35; 35) (35; 37; 37) (39; 39; 43) (43; 47; 47) (47; 49; 51) центральных петель(ли) детали, далее продолжить вязание отдельно.

Для формирования выреза горловины в каждом 2^м ряду выполнять убавки следующим образом:

Для *правой* половинки переда:

в *лицевых* рядах – закрывать для выреза горловины в начале ряда;

4 петли – 1 раз для всех размеров,

3 петли – 2 раза для всех размеров,

2 петли - 2 раза для всех размеров,

1 петлю - 1 (1; 1; 2) (2; 2; 2) (2; 2; 2) (2; 2; 2) (2; 2; 2) раз(а),

далее вязать в установленном порядке.

в *изнаночных* рядах – вязать в установленном порядке.

Для *левой* половинки переда:

в *лицевых* рядах - вязать в установленном порядке до конца ряда;

в *изнаночных* рядах – закрывать для выреза горловины в начале ряда

4 петли – 1 раз для всех размеров,

3 петли – 2 раза для всех размеров,

2 петли - 2 раза для всех размеров,

1 петлю - 1 (1; 1; 2) (2; 2; 2) (2; 2; 2) (2; 2; 2) (2; 2; 2) раз(а),

далее вязать в установленном порядке.

После достижения необходимой глубины проймы вывязать линию плечевого скоса следующим образом:

Для *правой* половинки переда: (в работе лицевой ряд):

Ряд 1: провязать 6 (7; 7; 8) (8; 9; 9) (10; 10; 11) (11; 11; 12) (12; 12; 12) петель в установленном порядке, повернуть работу на изнаночную сторону. Снять петлю как изнаночную на правую спицу, нить перевести за петлю, поверх правой спицы. Натянуть рабочую нить так, чтобы на правой спице вытянулась сдвоенная петля.

Ряд 2: продолжить работу по изнаночной стороне, вязать до конца ряда в установленном ранее порядке.

Ряд 3: вязать в установленном ранее порядке до сдвоенной петли, провязать сдвоенную петлю вместе лицевой, вязать до конца ряда в установленном порядке. Временно отложить петли плеча на петледержатель или вспомогательную спицу.

Для *левой* половинки переда: (в работе изнаночный ряд):

Ряд 1: провязать 6 (7; 7; 8) (8; 9; 9) (10; 10; 11) (11; 11; 12) (12; 12; 12) петель в установленном порядке, повернуть работу на лицевую сторону. Снять петлю как лицевую, нить перевести за петлю, поверх правой спицы. Натянуть рабочую нить так, чтобы на правой спице вытянулась сдвоенная петля.

Ряд 2: продолжить работу по лицевой стороне, вязать до конца ряда в установленном ранее порядке.

Ряд 3: вязать по изнаночной стороне в установленном ранее порядке до сдвоенной петли, провязать сдвоенную петлю вместе изнаночной, вязать до конца ряда в установленном порядке.

Выполнить соединительный плечевой шов *методом 3х спиц*:

*Поместить спицы с петлями, которые нужно соединить, лицом друг к другу. Ввести 3-ю спицу в первую петлю на каждой из двух спиц и провязать их вместе лицевой, как одну петлю. *Провязать лицевой следующую петлю на каждой спице этим же способом. Протянуть первую петлю над второй петлей. Повторять от * до тех пор, пока на 3-й спице останется 1 петля. Обрезать нить и протянуть ее конец через оставшуюся петлю.*

Правый рукав:

Рукав вяжется сверху вниз путем поднятия петель вкруговую по пройме и вывязыванием укороченными рядами оката рукава.

С лицевой стороны присоединить нить перед петлями боковой вставки корпуса. Поместить **маркер начала ряда**, провязать 19 (19; 19; 21) (21; 21; 21) (23; 23; 23) (23; 25; 25) (25; 27; 27) петель(лю,ли) в соответствующие петли боковой вставки, поместить маркер **1**, далее поднимать петли по кругу вдоль проймы и провязывать их лицевыми. Необходимо поднимать и провязывать петли из расчета 3 петли на 4 ряда края проймы.

Количество поднятых петель должно быть нечетным.

Поместить маркер **2** перед петлей в верхней центральной точке проймы;

1 изн.;

поместить маркер **3**.

В следующем ряду распределить петли таким образом:

по центру верхней части рукава расположить последовательность узоров, указанную на схеме узоров для рукава № 1 (1; 1; 2) (2; 3; 3) (3; 3; 4) (4; 4; 4) (5; 5; 5) (стр. 16-20) = 91 (91; 91; 109) (109; 127; 127) (127; 127; 145) (145; 145; 145) (162; 162; 162) петля(ль,ли);

Оставшиеся петли кругового ряда вязать лицевыми.

Важно! Если количество лицевых петель после распределения узоров в верхней части рукава больше 18 с каждой стороны, по желанию можно добавить по одному раппорту ажурного узора с каждой стороны от маркеров **2** и **3**.

Начать формирование оката рукава следующим образом, постепенно начиная провязывать приведенную последовательность узоров:

Ряд 1 (лицевая сторона): вязать лицевыми до 9 петель перед маркером **2**. Провязать первые 9 петель в соответствии с приведенной схемой узоров для рукава, перенести маркер **2** на правую спицу, 1 изн., перенести маркер **3** на правую спицу, провязать далее 9 петель в установленном порядке, повернуть работу на изнаночную сторону, снять петлю как изнаночную на правую спицу, нить перевести за петлю, поверх правой спицы. Натянуть рабочую нить так, чтобы на правой спице вытянулась сдвоенная петля, продолжить работу по изнаночной стороне работы.

Ряд 2 (изнаночная сторона): вязать в установленном порядке до маркера **3**, перенести маркер **3** на правую спицу, 1 лиц., перенести маркер **2** на правую спицу,

провязать 9 петель в установленном порядке, повернуть работу на лицевую сторону. Снять петлю как лицевую, нить перевести за петлю, поверх правой спицы. Натянуть рабочую нить так, чтобы на правой спице вытянулась сдвоенная петля, продолжить работу по лицевой стороне работы.

Ряд 3 (лицевая сторона): вязать в установленном порядке по схеме узора для рукава до сдвоенной петли, провязать ее вместе изнаночной или лицевой в зависимости от узора, 3 петли в установленном порядке по схеме узора для рукава, повернуть работу на изнаночную сторону, снять петлю как изнаночную на правую спицу, нить перевести за петлю, поверх правой спицы. Натянуть рабочую нить так, чтобы на правой спице вытянулась сдвоенная петля, продолжить работу по изнаночной стороне работы.

Ряд 4 (изнаночная сторона): вязать в установленном порядке по схеме узора для рукава до сдвоенной петли, провязать ее вместе изнаночной или лицевой в зависимости от узора, 3 петли в установленном порядке по схеме узора для рукава, повернуть работу на лицевую сторону. Снять петлю как лицевую, нить перевести за петлю, поверх правой спицы. Натянуть рабочую нить так, чтобы на правой спице вытянулась сдвоенная петля, продолжить работу по лицевой стороне работы.

Повторять ряды 3 и 4 необходимое количество раз для достижения маркера **начала ряда** и маркера **1**, после чего продолжить вязание по кругу в установленном порядке. Сдвоенные петли провязать вместе изнаночной или лицевой в зависимости от узора. Убрать маркеры **2** и **3**.

Провязать все ряды схемы. Закрывать все петли с помощью **i-cord**.

Таким же образом связать **левый рукав**.

Обвязка горловины.

По лицевой стороне работы присоединить нить к центральной точке выреза горловины на спинке. По краю горловины поднимать и провязывать лицевыми петлями. На вертикальных отрезках петли поднимать из расчета 3 петли на каждые 4 ряда, на всех остальных – петля в петлю. В следующем ряду закрыть петли с помощью **i-cord**.

В случае вязания платья без рукавов обвязывать таким же образом вырез проймы.

Платье увлажнить, заблокировать до полного высыхания.

Пожалуйста, уважайте мои авторские права, которые принадлежат и будут принадлежать всегда только мне.

*Данное описание предназначено **только** для личного использования.*

Коммерческое использование описания данной модели в любом виде запрещено, равно как и распространение на других ресурсах в интернете либо в печатных изданиях.

Если Вы заинтересованы в публикации данного описания, пожалуйста, обратитесь ко мне для обсуждения условий публикации.

С уважением,

Пельх Наталия

knitting@ukr.net

<http://knitforsweet.com>

<http://www.ravelry.com/designers/peylkh-natalie>

<https://www.instagram.com/knitforsweet>



Схема ажурного узора:

■	■	■	■	■	■	■	■	-	■	■	■	■	■	■	■	■	-	12
○	▲	▲	○	■	■	▲	○	-	○	▲	■	■	○	▲	▲	○	-	11
■	■	■	■	■	■	■	■	-	■	■	■	■	■	■	■	■	-	10
■	▲	○	▲	○	■	■	■	-	■	■	■	○	▲	○	▲	■	-	9
■	■	■	■	■	■	■	■	-	■	■	■	■	■	■	■	■	-	8
■	■	○	▲	▲	○	■	■	-	■	■	○	▲	▲	○	■	■	-	7
■	■	■	■	■	■	■	■	-	■	■	■	■	■	■	■	■	-	6
○	■	▲	▲	○	▲	○	■	-	■	○	▲	○	▲	▲	■	○	-	5
■	■	■	■	■	■	■	■	-	■	■	■	■	■	■	■	■	-	4
■	○	▲	■	▲	○	■	■	-	■	■	○	▲	■	▲	○	■	-	3
■	■	■	■	■	■	■	■	-	■	■	■	■	■	■	■	■	-	2
■	■	▲	■	○	▲	○	■	-	■	○	▲	○	■	▲	■	■	-	1
■	■	■	■	■	■	■	■	-	■	■	■	■	■	■	■	■	-	
18	17	16	15	14	13	12	11	10	9	8	7	6	5	4	3	2	1	

Установочный ряд: 1 изн., 8 лиц., 1 изн., 8 лиц.

Ряд 1: 1 изн., 2 лиц., К2Тог-L, 1 лиц., накид, 2 петли вместе лицевой, накид, 1 лиц., 1 изн., 1 лиц., накид, К2Тог-L, накид, 1 лиц., 2 петли вместе лицевой, 2 лиц.

Ряды 2, 4, 6, 8, 10, 12: 1 изн., 8 лиц., 1 изн., 8 лиц.

Ряд 3: 1 изн., 1 лиц., накид, 2 петли вместе лицевой, 1 лиц., 2 петли вместе лицевой, накид, 2 лиц., 1 изн., 2 лиц., накид, К2Тог-L, 1 лиц., К2Тог-L, накид, 1 лиц.

Ряд 5: 1 изн., накид, 1 лиц., 2 петли вместе лицевой, 2 петли вместе лицевой, накид, 2 петли вместе

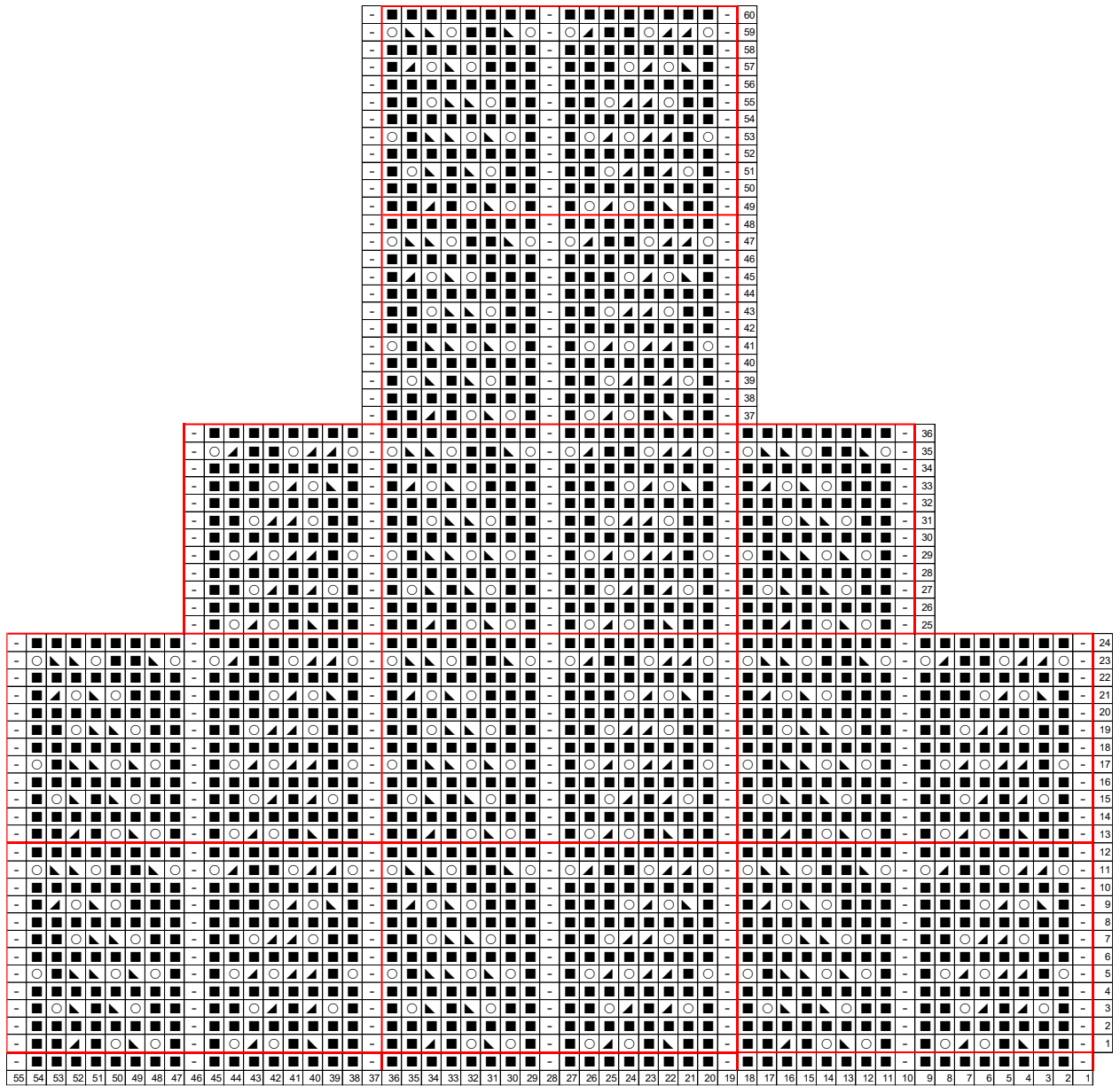
лицевой, накид, 1 лиц., 1 изн., 1 лиц., накид, К2Тог-L, накид, К2Тог-L, К2Тог-L, 1 лиц., накид.

Ряд 7: 1 изн., 2 лиц., накид, 2 петли вместе лицевой, 2 петли вместе лицевой, накид, 2 лиц., 1 изн., 2 лиц., накид, К2Тог-L, К2Тог-L, накид, 2 лиц.

Ряд 9: 1 изн., 1 лиц., К2Тог-L, накид, 2 петли вместе лицевой, накид, 3 лиц., 1 изн., 3 лиц., накид, К2Тог-L, накид, 2 петли вместе лицевой, 1 лиц.

Ряд 11: 1 изн., накид, 2 петли вместе лицевой, 2 петли вместе лицевой, накид, 2 лиц., 2 петли вместе лицевой, накид, 1 изн., накид, К2Тог-L, 2 лиц., накид, К2Тог-L, К2Тог-L, накид.

Схема боковой ажурной вставки:





Условные обозначения:

■	лицевая петля
□	изнаночная петля
▲	2 петли вместе лицевой
▴	К2Тог-L: 2 петли вместе лицевой с наклоном влево – ввести правую спицу в первую петлю как при вязании лицевой петли. Не спуская с левой спицы первую петлю, ввести правую спицу во вторую петлю и провязать лицевую петлю за заднюю половинку петли. Протянуть получившуюся петлю между первой и второй петлями перед вязанием. Спустить с левой спицы первую петлю, натянуть нить так, чтобы новая петля плотно прилегала к соседней петле. Спустить с левой спицы вторую петлю
○	накид

Схема вязания рукава №1:

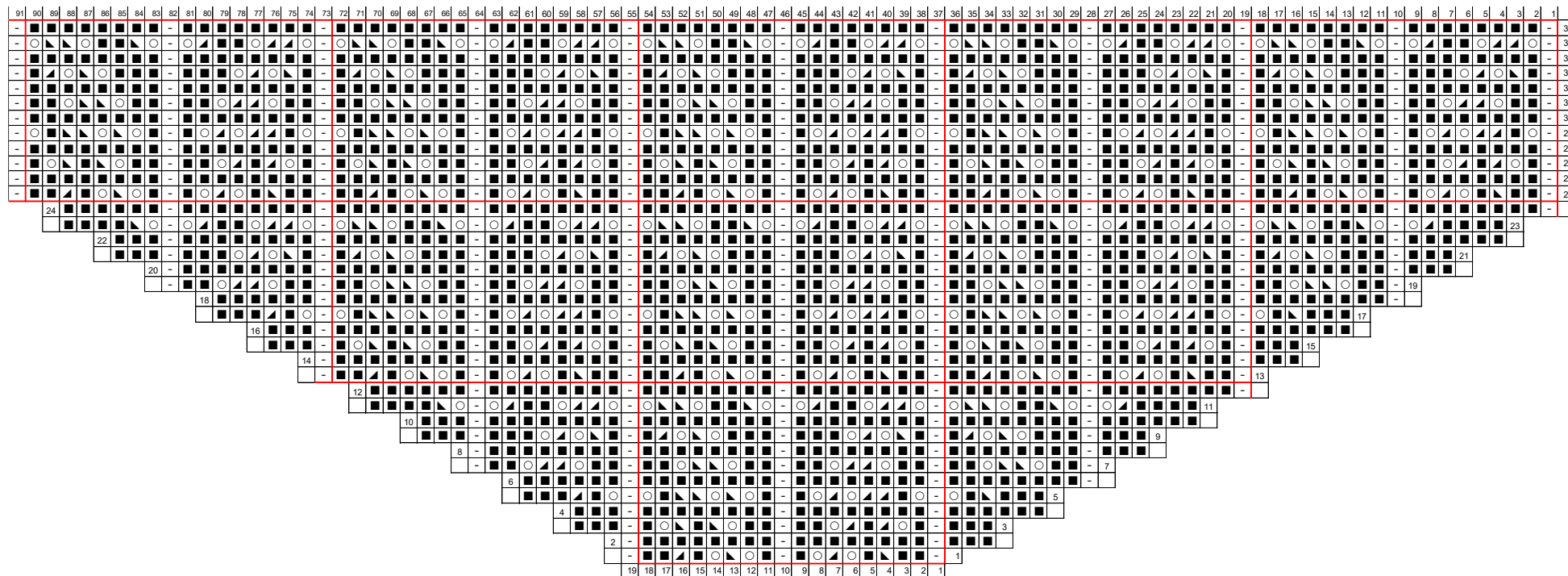


Схема вязания рукава №2:

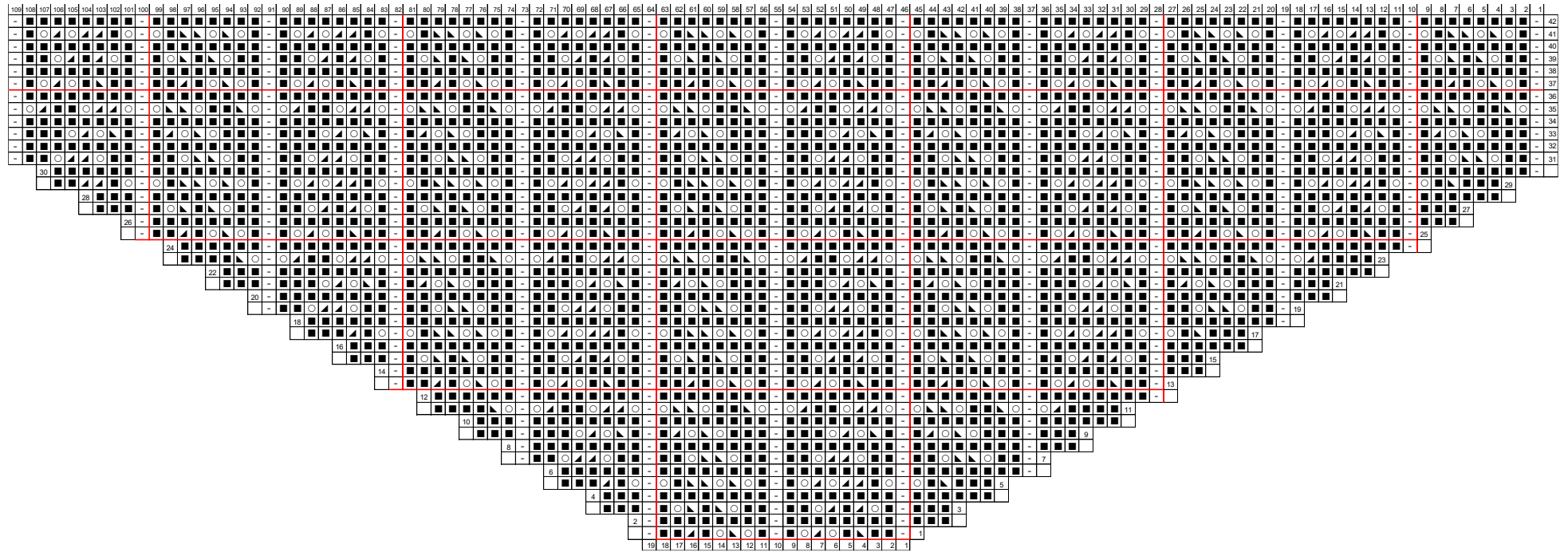


Схема вязания рукава №3:

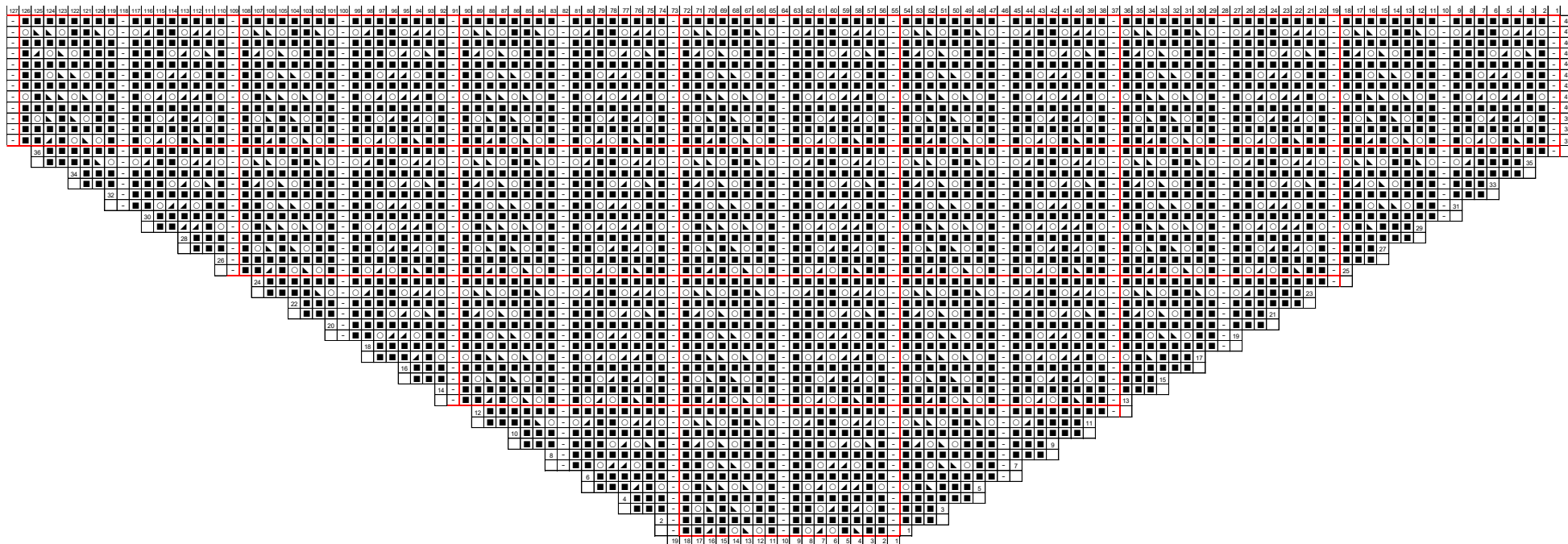


Схема вязания рукава №4:

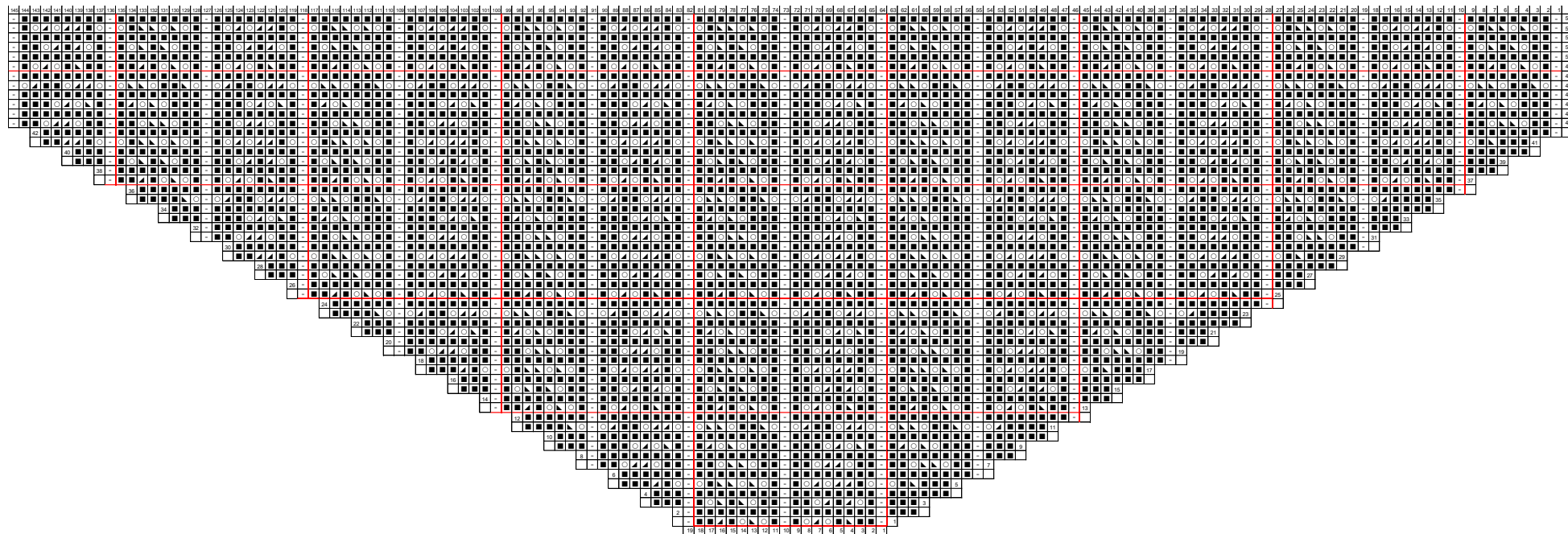
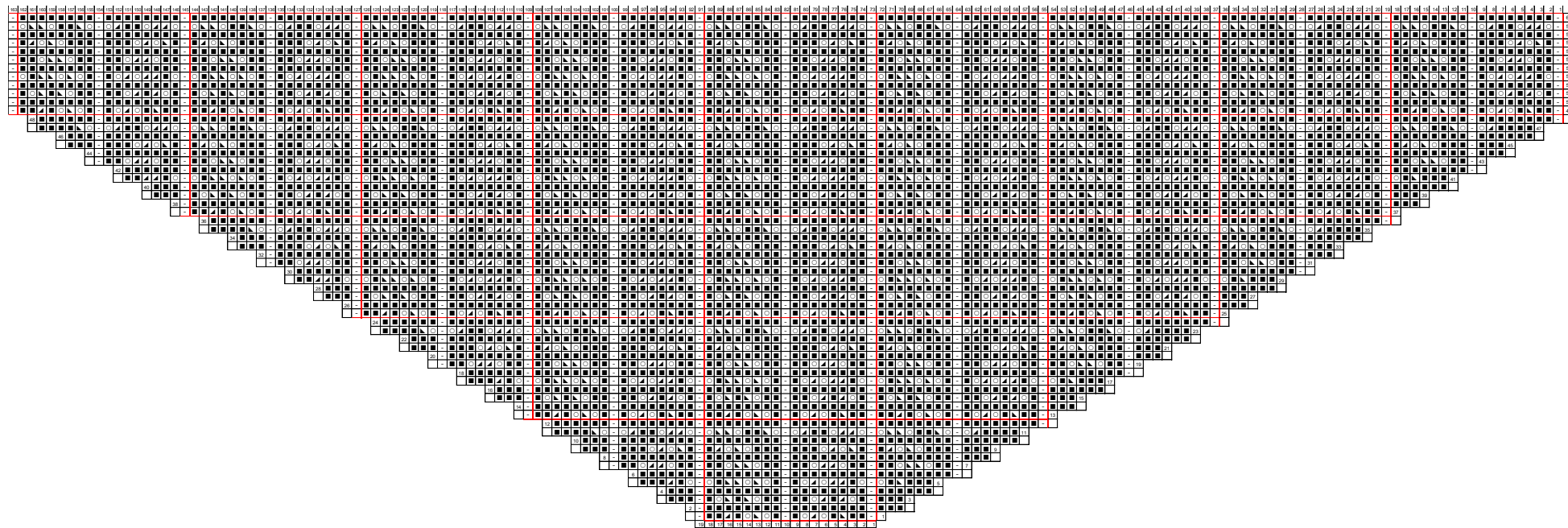
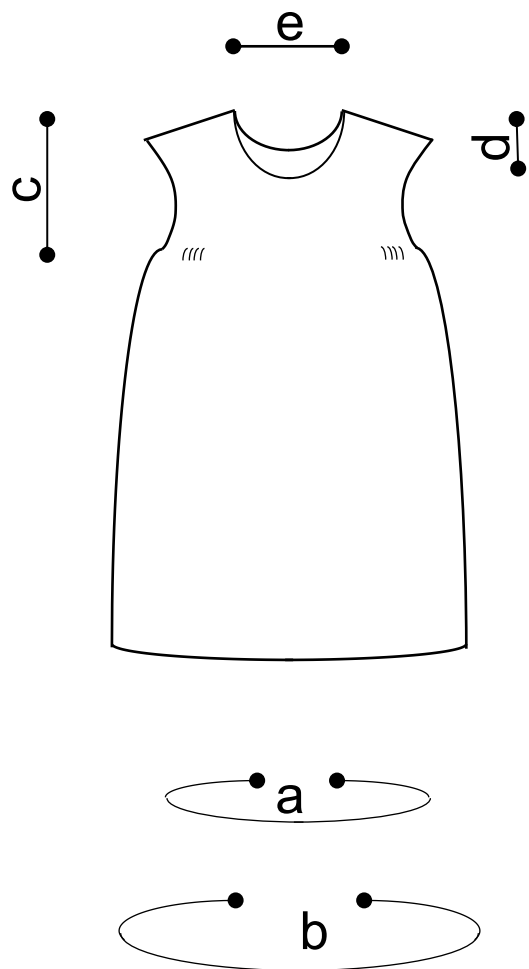


Схема вязания рукава №5:





	a, см	b, см	c, см	d, см	e, см
32	95	140,0	14,5	9	21,4
34	100	146,4	15,5	9	21,4
36	102	152,7	15,5	9	21,4
38	110	159,1	17	9	22,3
40	113	159,1	17	9	22,3
42	116	165,5	18,5	9	23,2
44	120	165,5	18,5	9	23,2
46	128	171,8	19,5	9	24,1
48	135	178,2	19,5	9	24,1
50	144	184,5	21	9	25,9
52	146	190,9	21	9	25,9
54	150	197,3	22	9	27,7
56	154	203,6	22	9	27,7
58	158	210,0	22,5	9	27,7
60	163	216,4	23,5	9	28,6
62	165	222,7	24,5	9	29,5

