



Denali by Norah Gaughan

BT Men Volume 2

перевод Lavaletta

РАЗМЕРЫ ГОТОВОГО ИЗДЕЛИЯ:

По окружности груди: 39½ (43¼, 47¼, 51, 55¼, 59)"

Предполагаемый припуск на свободу облегания: + 3–5"

Представленный образец на модели выполнен в размере 43¼" с припуском на свободу облегания + 4¼"

1" = 2,54 см

ПЛОТНОСТЬ ВЯЗАНИЯ:

- 19 петель и 28 рядов = 4" (10 см) лицевой гладью на спицах **A** после блокировки;
- 27 петель и 32 ряда = 4" (10 см) узором панели из кос на спицах **A** после блокировки;
- 15-петельная панель по схеме "Скелет" приблизительно 2½" шириной на спицах **A** после блокировки;
- 19-петельная панель по схеме "Плетенка" приблизительно 2¾" шириной на спицах **A** после блокировки.

Примечания: Чтобы точно проверить плотность вязания панели из кос, наберите 43 петли и вяжите 3 петли изнаночной гладью, схему "Скелет" на 15 петлях, 3 петли изнаночной гладью, схему "Плетенка" на 19 петлях и закончите 3 петлями изнаночной глади. Измерьте среднюю плотность всего образца, а также ширину каждой панели.

Плотность рядов узких секций лицевой глади по бокам на Спинке и Переде будут соответствовать плотности рядов кос.

ВАМ ПОТРЕБУЕТСЯ:

ПРЯЖА:

- 1680 (1820, 2005, 2180, 2395, 2560) ярдов шерстяной пряжи средней толщины (категории "worsted weight") или
- 12 (13, 15, 16, 18, 19) мотков пряжи *Brooklyn Tweed Shelter* (100% шерсть American Targhee-Columbia; 140 ярдов (128м)/50г); цвет Truffle Hunt ("Охота на Трюфель")

СПИЦЫ:

Спицы А (для основного полотна): прямые спицы или круговые спицы длиной 80 см* необходимого размера, при котором будет достигнута указанная плотность.

Рекомендуемый размер: 4½ мм (US 7)

Спицы В (для Резинки): прямые спицы или круговые спицы длиной 80 см* и 40 см на два размера меньше, чем спицы **A**.

Рекомендуемый размер: 3¾ мм (US 5)

*Можно использовать тот вид спиц, который Вы предпочитаете.

ДОПОЛНИТЕЛЬНО:

- Маркеры петель
- Съёмные маркеры петель или беспружинные английские булавки
- Держатели петель или бросовая пряжа
- Спица для кос
- Гобеленовая игла
- Т-образные булавки (не обязательно)
- немного носочной пряжи подходящего цвета для сшивания (смотрите Конструкционные примечания)

О ДИЗАЙНЕ:

Основная часть пуловера - это косы "Скелет" и "Плетенка", что является отличительной чертой этого современного аранистого пуловера из пряжи "Shelter". Косы преднамеренно выполняются не в зеркальном отражении, передавая чувство синкопы (смещения акцента).

Конструктивные особенности тщательно продуманы в формировании смешанного типа плеч и привлекательных переходов на полотне от интенсивных кос к спокойной лицевой глади и полускрещенной резинке на планках. Связанный прямыми рядами и затем сшитый, пуловер Denali обладает только правильным сочетанием действий и приятным вязанием для авантюрных вязальщиц с опытом вязания среднего уровня.

КОНСТРУКЦИОННЫЕ ПРИМЕЧАНИЯ:

- Детали вяжутся плоским полотном и затем сшиваются вместе. После частичной сборки пуловера вокруг горловины поднимаются петли, и круговыми рядами вяжется ворот.
- Читайте лицевые (нечетные) ряды схемы справа налево; читайте изнаночные (четные) ряды схемы слева направо.
- Выполняя формирование, если не хватает петель, чтобы завершить перекрещивание кос, вязать задействованные петли лицевыми или изнаночными, как установлено.
- Бесступенчатое Закрытие Петель (см. Специальные Методы), используется при формировании скоса плеч.
- Закрывать все петли по узору.
- Из-за такой особенности этой пряжи, как слабое прядение, некоторые вязальщицы предпочитают делать сшивание деталей туго спряженной пряжей, такой как носочная, в подобном цвете; альтернативно, Вы можете сами добавить крутки в пряжу (в том же самом направлении, в котором скручена пряжа) в то время, когда сшиваете детали, чтобы добавить прочности.

АББРЕВИАТУРА:

ЛС – лицевая сторона.

ИС – изнаночная сторона.

М – маркер

ПМ – поместить маркер.

СМ – снять маркер: переснять маркер с левой спицы на правую.

НКР – начало **кругового** ряда

2 п. вм. лиц. – k2tog: провязать 2 п. на левой спице вместе лицевой (= 1 п. убавлена с наклоном вправо).

2 п. вм. лиц. с наклоном влево – SSK (**модифицированная**): снять 1 п. с левой спицы на правую как лицевую, вернуть петлю на левую спицу не изменяя ее новой ориентации и провязать 2 п. на левой спице вместе за задние стенки (=1 п. убавлена с наклоном влево).

ФУ2-П – Фасонная Двойная Убавка с наклоном вправо (FD2-R): поместить следующие 2 петли на спицу для кос и расположить спицу для кос параллельно и позади левой спицы. *Ввести правую спицу в первую петлю на левой спице и первую петлю на спице для кос, провязать лицевой эти 2 петли вместе; повторить от * еще один раз. (2 петли убавлены с наклоном вправо)

ФУ2-Л – Фасонная Двойная Убавка с наклоном влево (FD2-L): поместить следующие 2 петли на спицу для кос и расположить спицу для кос параллельно и впереди левой спицы. *Ввести правую спицу в первую петлю на спице для кос и первую петлю на левой спице, провязать лицевой эти 2 петли вместе; повторить от * еще один раз. (2 петли убавлены с наклоном влево)

2 п. вм. изн. – p2tog: провязать 2 п. на левой спице вместе изнаночной (= 1 п. убавлена с наклоном вправо).

добавить 1 лиц. п. с наклоном влево – M1L: кончиком левой спицы движением спереди назад поднять протяжку между только что провязанной петлей (ниже первой петли на правой спице) и первой петлей на левой спице; провязать эту протяжку лицевой за заднюю стенку (1 п. прибавлена с наклоном влево).

добавить 1 лиц. п. с наклоном вправо – M1R: кончиком левой спицы движением сзади наперед поднять протяжку между только что провязанной петлей (ниже первой петли на правой спице) и первой петлей на левой спице; провязать эту протяжку лицевой за переднюю стенку (1 п. прибавлена с наклоном вправо).

лиц. за заднюю стенку – Knit 1-tbl: провязать 1 петлю лицевой за заднюю стенку петли.

изн. за заднюю стенку – Purl 1-tbl: провязать 1 петлю изнаночной за заднюю стенку петли.

ИСПОЛЬЗУЕМЫЕ УЗОРЫ:

Прямая Полускрещенная Резинка 1x1 (нечетное количество петель; раппорт 2 ряда):

Ряд 1 (ЛС): 1 изн., *1 лиц. за заднюю стенку, 1 изн.; повторять от * до конца.

Ряд 2 (ИС): 1 лиц. за заднюю стенку, *1 изн., 1 лиц. за заднюю стенку; повторять от * до конца. Повторять Ряды 1 и 2 для узора.

Круговая Полускрещенная Резинка 1x1 (четное количество петель; раппорт 2 кр. ряда):

Кр. ряд 1: *1 лиц. за заднюю стенку, 1 изн.; повторять от * до конца.

Кр. ряд 2: *1 лиц., 1 изн. за заднюю стенку; повторять от * до конца.

Повторять Кр. ряды 1 и 2 для узора.

СПЕЦИАЛЬНЫЕ МЕТОДЫ:

Набор петель для Резинки методом " Rib Cabled Cast On".

Примечание: Это вариация метода *Cabled Cast On* для использования с Резинкой 1x1.

Сделать скользящий узел на левой спице, ввести правую спицу как при вязании лицевой петли в скользящий узел и провязать лицевой новую петлю. Поместить новую петлю на левую спицу. *Ввести правую спицу позади левой спицы между первой и второй петлями на левой спице, обернуть рабочую нить вокруг правой спицы как при вязании изнаночной петли и вытянуть петлю; поместить эту новую петлю на левую спицу. Ввести правую спицу спереди между первой и второй петлями на левой спице, обернуть рабочую нить вокруг правой спицы как при вязании лицевой петли и вытянуть петлю; поместить эту новую петлю на левую спицу. Повторять от *, пока не будет набрано требуемое количество петель, закончить изнаночной петлей, если необходимо набрать нечетное количество петель.

После того, как набрана последняя петля: Если последняя набранная петля – лицевая, снять последнюю петлю как изнаночную на правую спицу, перенести рабочую нить вперед между спицами, вернуть последнюю петлю на левую спицу и туго натянуть рабочую нить. Если последняя набранная петля - изнаночная петля, снять последнюю петлю как изнаночную на правую спицу, перенести рабочую нить спереди назад между спицами, вернуть последнюю петлю на левую спицу и туго натянуть рабочую нить. Перемещение рабочей нити в этом случае создает более чистый край в конце Вашего ряда набора петель.

Используя этот метод, чтобы набрать петли для детали в процессе вязания, пропустить выполнение скользящего узла и начать от *.

Порядок выполнения этого метода может быть полностью изменен путем провязывания изнаночной петли в скользящий узел, затем, набирая петли, поменять местами лицевые и изнаночные петли.

Бесступенчатое Закрытие Петель – Sloped Bind-Off.

Эта техника используется при формировании проймы, плеча и оката рукава.

Шаг 1: Выполнить начальное закрытие петель ряда по краю изделия как обычно.

Шаг 2: Один ряд перед следующим рядом закрытия петель вязать до последней петли, повернуть работу (1 п. от предыдущего ряда осталась не провязанной на правой спице).

Шаг 3: Снять первую петлю на левой спице как изнаночную, накинуть не провязанную петлю предыдущего ряда на снятую петлю (первая петля закрыта).

Закрывать все остальные петли как обычно.

ВЛАЖНАЯ БЛОКИРОВКА.

Наполнить раковину теплой водой с небольшим количеством моющего средства для деликатной стирки шерстяных изделий. Погрузить деталь в воду, слегка отжимая, удаляя тем самым из полотна воздух, чтобы деталь могла оставаться под водой. Замочить примерно на 30 мин, чтобы полотно полностью намочило.

Слить воду из раковины и вынуть деталь. Наполнить раковину еще раз водой, чтобы прополоскать детали, если Вы использовали моющее средство (возможно, Вам придется сделать это несколько раз). Никогда не помещайте вязаное изделие под струю воды.

Отжать из деталей избыток воды (нельзя сильно выжимать и выкручивать). Закрутить полотно между двумя полотенцами и аккуратно отжать, надавливая на рулон, чтобы удалить излишнюю влагу.

Развернуть полотенца.

Разложите детали на плоской поверхности для блокирования, разгладьте полотно руками.

Заблокируйте в соответствии с выкройкой, используя, при желании, Т-образные булавки.

Дать полностью высохнуть.

СТЕЖОК КИТЧЕНЕРА (СОЕДИНЕНИЕ) – Kitchener Stitch (Grafting)

Стежок Китченера используется, чтобы соединить вместе открытые петли с имитацией вязаного ряда. Детали, которые нужно соединить остаются на спицах, лицевой стороной наружу и кончики обеих спиц направлены вправо. Используя нить длиной приблизительно в 4 раза больше, чем длина готового шва, прикрепленную к правому краю Дальней детали (использовать нить, которой вязалась деталь, или присоединить новый отрезок нити). Вдеть нить в иглу с тупым кончиком и далее следовать инструкции ниже, работая справа налево (обратите внимание, что вы будете шить в каждую петлю дважды):

Шаг 1: ввести иглу в первую петлю на ближней спице как при вязании изнаночной, протянуть нить через петлю, оставить петлю на спице.

Шаг 2: ввести иглу в первую петлю на дальней спице как при вязании лицевой, протянуть нить через петлю, оставить петлю на спице.

Шаг 3: ввести иглу в первую петлю на ближней спице как при вязании лицевой, сбросить эту петлю со спицы.

Ввести иглу в следующую петлю на ближней спице как при вязании изнаночной, протянуть нить через эту петлю, вытягивая аккуратно.

Шаг 4: ввести иглу в первую петлю на дальней спице как при вязании изнаночной, сбросить эту петлю со спицы.

Ввести иглу в следующую петлю на дальней спице, как при вязании лицевой, протянуть нить через эту петлю, вытягивая аккуратно.

Повторять шаги 3 и 4 до тех пор, пока не останется по 1 п. на каждой спице, регулируя натяжение нити, которой сшиваете, через каждые несколько петель в соответствии с натяжением на основном полотне.

Чтобы закончить, нужно ввести иглу в последнюю петлю на ближней спице, как при вязании лицевой, сбросить петлю со спицы. Теперь ввести иглу в последнюю петлю на дальней спице, как при вязании изнаночной, сбросить петлю со спицы. Вытянуть нить через петлю и аккуратно закрепить, так чтобы не деформировать петли.

ИНСТРУКЦИИ.

СПИНКА.

Спицами **В** (Рекомендуемый размер: 3¾ мм/US 5) набрать 129 (139, 149, 159, 169, 179) п. методом "Rib Cabled Cast On" (смотрите Специальные методы) или методом, который Вы предпочитаете.

Вязание Резинки.

Начать Прямую Полускрещенную Резинку 1x1 (смотрите Используемые узоры); вязать прямо на высоту детали 2½" от края набора петель, закончив лицевым рядом.

Основное полотно.

Перейти на спицы **А** (Рекомендуемый размер: 4½ мм/US 7).

Ряд с убавками (ИС): [4 (5, 6, 7, 9, 10) изн., 2 п. в.м. изн.] дважды, изн. до последних 12 (13, 17, 19, 22, 24) п., 2 п. в.м. изн., 4 (5, 6, 7, 9, 10) изн., 2 п. в.м. изн., изн. до конца.
[125 (135, 145, 155, 165, 175) п. осталось]

След. ряд (ЛС): 14 (16, 21, 24, 29, 32) лиц., ПМ, 1 лиц., 2 (3, 3, 3, 3, 5) изн., [вязать Ряд 1 схемы "Скелет" на 15 петлях, 2 (3, 3, 4, 4, 4) изн., вязать Ряд 1 схемы "Плетенка" на 19 петлях, 2 (3, 3, 4, 4, 4) изн.] дважды, вязать Ряд 1 схемы "Скелет" на 15 петлях, 2 (3, 3, 3, 3, 5) изн., 1 лиц., ПМ, лиц. до конца.

След. ряд (ИС): изн. до М, СМ, 3 (4, 4, 4, 4, 6) лиц., [вязать след. ряд схемы "Скелет" на 15 петлях, 2 (3, 3, 4, 4, 4) лиц., вязать след. ряд схемы "Плетенка" на 19 петлях, 2 (3, 3, 4, 4, 4) лиц.] дважды, вязать след. ряд схемы "Скелет" на 15 петлях, 3 (4, 4, 4, 4, 6) лиц., СМ, изн. до конца.

Продолжить по узору, как установлено, провязывая по схемам, где установлено, колонки петель между петлями схем – изнаночной гладью, одну петлю рядом с маркером – платочной вязкой, и петли за пределами маркеров – лицевой гладью, на высоту детали 18 (18, 18½, 18½, 19, 19)" от края набора петель, закончив изнаночным рядом.

Формирование пройм.

Закрывать по 3 (3, 4, 5, 6, 7) п. в начале следующих 2-х рядов.
[119 (129, 137, 145, 153, 161) п. **осталось**]

Ряд с двойными убавками для пройм (ЛС): 1 лиц., ФУ2-П, вязать как установлено до последних 5 п., ФУ2-Л, 1 лиц.
(4 п. **убавлено**)

Повторять Ряд с двойными убавками для пройм в каждом лицевом ряду еще 1 (2, 2, 2, 2, 3) раз(а).
[111 (117, 125, 133, 141, 145) п. **осталось**]

Вязать 1 ряд прямо (ИС).

Ряд с одинарными убавками для пройм (ЛС): 2 лиц., 2 п. вм. лиц., вязать как установлено до последних 4-х п., 2 п. вм. лиц. с наклоном влево, 2 лиц.
(2 п. **убавлено**)

Повторять Ряд с одинарными убавками для пройм в каждом лицевом ряду еще 3 (3, 5, 6, 7, 7) раз(а).

После завершения этой части у Вас будет провязан Ряд с двойными убавками для пройм в общей сложности 2 (3, 3, 3, 3, 4) раз(а), и Ряд с одинарными убавками для пройм в общей сложности 4 (4, 6, 7, 8, 8) раз(а); у Вас на спицах теперь (109, 113, 119, 125, 129) п.

Вязать прямо, как установлено на высоту пройм 5¾ (6, 6½, 7, 7½, 8)", закончив изнаночным рядом.

Формирование плеч.

Пожалуйста, ознакомьтесь с Бесступенчатым способом Закрытия Петель (смотрите Специальные методы) прежде чем продолжить. Удаляйте маркеры, как только петли возле них будут закрыты. Закрывайте петли по узору.

Ряд с убавками для плеч (ЛС): 2 лиц., 2 п. вм. лиц., вязать как установлено до последних 4-х п., 2 п. вм. лиц. с наклоном влево, 2 лиц.
(2 п. **убавлено**)

След. ряд (ИС): 3 изн., вязать как установлено до последних 3-х п., 3 изн.

Повторять Ряд с убавками для плеч в каждом лицевом ряду еще 3 раз(а).
[95 (101, 105, 111, 117, 121) п. **осталось**]

Закрывать по 2 (3, 3, 3, 4, 4) п. в начале следующих 4 (4, 4, 4, 4, 6) рядов, затем закрыть по 3 п. в начале следующих 10 (10, 10, 12, 12, 10) рядов, затем закрыть по 3 (3, 4, 3, 3, 3) п. в начале следующих 2-х рядов.
[51 (53, 55, 57, 59, 61) п. **осталось**]

Вязать 1 ряд прямо (ИС).

Закрывать остальные петли по узору.

ПЕРЕД.

Вязать как Спинку на высоту пройм $5\frac{3}{4}$ (6, $6\frac{1}{2}$, 7, $7\frac{1}{2}$, 8)", закончив изнаночным рядом.
[теперь на спицах 103 (109, 113, 119, 125, 129) п.]

Формирование плеч и горловины Переда.

Ряд с убавками для плеч (ЛС): 2 лиц., 2 п. вм. лиц., вязать как установлено до последних 4-х п., 2 п. вм. лиц. с наклоном влево, 2 лиц.
(2 п. убавлено)

След. ряд (ИС): 3 изн., вязать как установлено до последних 3-х п., 3 изн.

Повторять Ряд с убавками для плеч в каждом лицевом ряду еще 2 раз(а).
[97 (103, 107, 113, 119, 123) п. осталось]

Вязать 1 ряд прямо (ИС).

Съемными маркерами или беспружинными английскими булавками отметить центральные 37 (39, 41, 41, 43, 43) п. для горловины Переда.

След. ряд (ЛС): 2 лиц., 2 п. вм. лиц., вязать до первого маркера горловины, присоединить новый моток пряжи и закрыть петли между маркерами горловины по узору, вязать как установлено до последних 4-х п., 2 п. вм. лиц. с наклоном влево, 2 лиц.
[по 29 (31, 32, 35, 37, 39) п. осталось на каждой стороне]

С этого места далее будут выполняться сразу обе стороны от отдельных мотков пряжи. Обратите внимание на то, чтобы при переходе к другой стороне не перекрестились и не перекрутились нити.

Для наилучшего результата используйте Бесступенчатое Закрытие Петель. Удаляйте маркеры, как только петли возле них будут закрыты. Закрывайте петли по узору.

Ряд формирования плеч (ИС): закрыть 2 (3, 3, 3, 4, 4) п., вязать как установлено до 3-х п. перед краем горловины, 3 изн.; на второй стороне от другого мотка пряжи: 3 изн., вязать как установлено до конца.
[2 (3, 3, 3, 4, 4) п. закрыто на правом плече]

Ряд с двойными убавками для формирования плеч и горловины (ЛС): закрыть 2 (3, 3, 3, 4, 4) п., вязать как установлено до 5 п. перед краем горловины, ФУ2-Л, 1 лиц.; на второй стороне от другого мотка пряжи: 1 лиц., ФУ2-П, вязать как установлено до конца.
[2 (3, 3, 3, 4, 4) п. закрыто на левом плече, по 2 п. убавлено на каждом крае горловины]

Повторять последние 2 ряда еще 1 (1, 1, 1, 1, 2) раз(а).
[по 21 (21, 22, 25, 25, 21) п. осталось на каждой стороне]

Ряд формирования плеч (ИС): закрыть 3 п., вязать как установлено до края горловины; на второй стороне от другого мотка пряжи: вязать как установлено до конца.
(3 п. закрыто на правом плече)

Ряд с одинарными убавками для формирования плеч и горловины (ЛС): закрыть 3 п., вязать как установлено до 4-х п. перед краем горловины, 2 п. вм. лиц. с наклоном влево, 2 лиц.; на второй стороне от другого мотка пряжи: 2 лиц., 2 п. вм. лиц., вязать как установлено до конца.
(3 п. закрыто на левом плече, по 1 п. убавлено на каждом крае горловины)

Повторять последние 2 ряда еще 2 (2, 2, 3, 3, 2) раз(а).
[по 9 (9, 10, 9, 9, 9) п. осталось на каждой стороне]

Продолжая вязать в той же манере, закрыть по 3 п. на каждом плече в начале следующих 4-х рядов, затем закрыть по 3 (3, 4, 3, 3, 3) п. в начале следующих 2-х рядов.
[не осталось петель]

ЛЕВЫЙ РУКАВ.

Спицами В набрать 59 (61, 63, 63, 65, 67) п. методом "Rib Cabled Cast On".

Вязание Резинки.

Начать Прямую Полускрещенную Резинку 1x1; вязать прямо на высоту детали 2" от края набора петель, закончив лицевым рядом.

Основное полотно.

Перейти на спицы А.

Ряд с убавками (ИС): 5 (6, 4, 4, 5, 6) изн., [2 п. вм. изн., 6 (6, 7, 7, 7, 7) изн.] 6 раз(а), 2 п. вм. изн., изн. до конца.

[52 (54, 56, 56, 58, 60) п. осталось]

Начать вязать лицевую гладь (лиц. п. на ЛС; изн. п. на ИС); провязать 10 (8, 8, 6, 6, 4) рядов прямо.

Формирование Рукава.

Ряд с прибавками для Рукава (ЛС): 3 лиц., добавить 1 лиц. п. с наклоном вправо, лиц. до последних 3-х п., добавить 1 лиц. п. с наклоном влево, 3 лиц.
(2 п. прибавлено)

Повторять Ряд с прибавками для Рукава в каждом 12-ом (10-ом, 10-ом, 8-ом, 6-ом, 6-ом) ряду еще 9 (11, 4, 4, 18, 15) раз(а), затем в каждом 0 (0, 8-ом, 6-ом, 4-ом, 4-ом) ряду 0 (0, 9, 13, 1, 6) раз(а).

После завершения этой части, у Вас будут провязан Ряд с прибавками для Рукава в общей сложности 10 (12, 14, 18, 20, 22) раз(а); теперь на спицах 72 (78, 84, 92, 98, 104) п.

Вязать прямо на высоту рукава 20 (20, 20¼, 20¼, 20½, 20½)" от края набора петель, закончив изнаночным рядом.

Формирование оката рукава.

Закрывать по 3 (3, 4, 5, 6, 7) п. в начале следующих 2-х рядов.

[66 (72, 76, 82, 86, 90) п. осталось]

Ряд с двойными убавками для оката (ЛС): 2 лиц., ФУ2-П, лиц. до последних 6 п., ФУ2-Л, 2 лиц.
(4 п. убавлено)

Повторять Ряд с двойными убавками для оката в каждом лицевом ряду еще 1 (1, 2, 2, 3, 4) раз(а).

[58 (64, 64, 70, 70, 70) п. осталось]

Вязать 1 ряд прямо (ИС).

Ряд с одинарными убавками для оката (ЛС): 3 лиц., 2 п. вм. лиц., лиц. до последних 5 п., 2 п. вм. лиц. с наклоном влево, 3 лиц.
(2 п. убавлено)

Повторять Ряд с одинарными убавками для оката в каждом лицевом ряду еще 2 (3, 3, 4, 4, 4) раз(а), затем в каждом 4-ом ряду 4 (3, 3, 2, 2, 2) раз(а), затем в каждом лицевом ряду 2 (3, 3, 4, 4, 4) раз(а).

[40 (44, 44, 48, 48, 48) п. осталось]

Вязать 1 ряд прямо (ИС).

Повторять Ряд с двойными убавками для оката в каждом лицевом ряду 4 (5, 5, 6, 6, 6) раз(а).

[24 п. осталось]

Вязать 1 ряд прямо (ИС).

Повторять Ряд с одинарными убавками для оката в каждом лицевом ряду 4 раз(а).

[16 п. осталось]

Вязать 1 ряд прямо (ИС).

Отметить съемным маркером или беспружинной английской булавкой последний связанный ряд.

Формирование "плеча-погона".

Вязать прямо на высоту детали $3\frac{1}{4}$ ($3\frac{3}{4}$, $3\frac{3}{4}$, $4\frac{1}{4}$, $4\frac{3}{4}$, $4\frac{3}{4}$)" от съемного маркера, закончив лицевым рядом.

След. ряд (ИС): закрыть 5 п., изн. до конца.

[11 п. осталось]

Ряд с убавками для "погона" (ЛС): лиц. до последних 5 п., 2 п. вм. лиц. с наклоном влево, 3 лиц. (1 п. убавлена)

Повторять Ряд с убавками для "погона" в каждом лицевом ряду еще 3 раз(а).

[7 п. осталось]

Вязать прямо на высоту детали 7 ($7\frac{3}{4}$, $7\frac{3}{4}$, $8\frac{1}{2}$, 9, $9\frac{1}{4}$)" от съемного маркера.

Перенести оставшиеся петли на держатель петель или бросовую нить.

ПРАВЫЙ РУКАВ.

Вязать как левый рукав до секции "Формирование плеча-погона".

[16 п. теперь на спице]

Формирование "плеча-погона".

Вязать прямо на высоту детали $3\frac{1}{4}$ ($3\frac{3}{4}$, $3\frac{3}{4}$, $4\frac{1}{4}$, $4\frac{3}{4}$, $4\frac{3}{4}$)" от съемного маркера, закончив изнаночным рядом.

След. ряд (ЛС): закрыть 5 п., лиц. до конца.

[11 п. осталось]

Вязать 1 ряд прямо (ИС).

Ряд с убавками для "погона" (ЛС): 3 лиц., 2 п. вм. лиц., лиц. до конца.

(1 п. убавлена)

Повторять Ряд с убавками для "погона" в каждом лицевом ряду еще 3 раз(а).

[7 п. осталось]

Вязать прямо на высоту детали 7 ($7\frac{3}{4}$, $7\frac{3}{4}$, $8\frac{1}{2}$, 9, $9\frac{1}{4}$)" от съемного маркера.

Перенести оставшиеся петли на держатель петель или бросовую нить.

ОКОНЧАТЕЛЬНАЯ ОБРАБОТКА ИЗДЕЛИЯ.

Выполнить влажную блокировку деталей в соответствии с размерами на выкройке (смотрите Специальные методы). Оставьте съемные маркеры на месте. Соединить открытые петли погона правого и левого рукавов вместе, используя Стежок Китченера (смотрите Специальные методы). Соответствующей носочной пряжей и гобеленовой иглой (смотрите Конструкционные примечания) сшить короткие стороны левого и правого погона с левым и правым плечом Переда, и пришить стороны окатов рукавов к проймам Переда.

Планка горловины.

С лицевой стороны круговыми спицами **В** длиной 40 см, начиная от правого плечевого шва, поднять лицевыми

- 4 п. по краю закрытия петель погона,
- 25 (26, 27, 28, 29, 30) п. вдоль края погона до точки соединения в центре Спинки
- 1 п. из ряда соединения,
- 25 (26, 27, 28, 29, 30) п. вдоль края погона до начала закрытия петель,
- 4 п. по краю закрытия петель погона,
- 12 (12, 13, 13, 13, 13) п. вниз по краю горловины левой стороны Переда,

- 37 (39, 41, 41, 43, 43) п. вдоль края горловины в центре Переда и
- 12 (12, 13, 13, 13, 13) п. вверх по краю горловины правой стороны Переда.

Отметить маркером НКР и соединить для вязания круговыми рядами.

[120 (124, 130, 132, 136, 138) п. теперь на спицах]

Начать Круговую Полускрещенную Резинку 1x1 (смотрите Используемые узоры); вязать на высоту ворота 2¾" от кр. ряда поднятия петель.

Отрезать нить, оставив хвостик длиной примерно в 4 раза больше окружности ворота. Подогнуть ворот на внутреннюю сторону пуловера и аккуратно пришить открытые петли к круговому ряду поднятия петель на изнаночной стороне пуловера, стараясь не допустить, чтобы стежки были видны на лицевой стороне, и снимая петли со спицы по мере того как они будут закреплены.

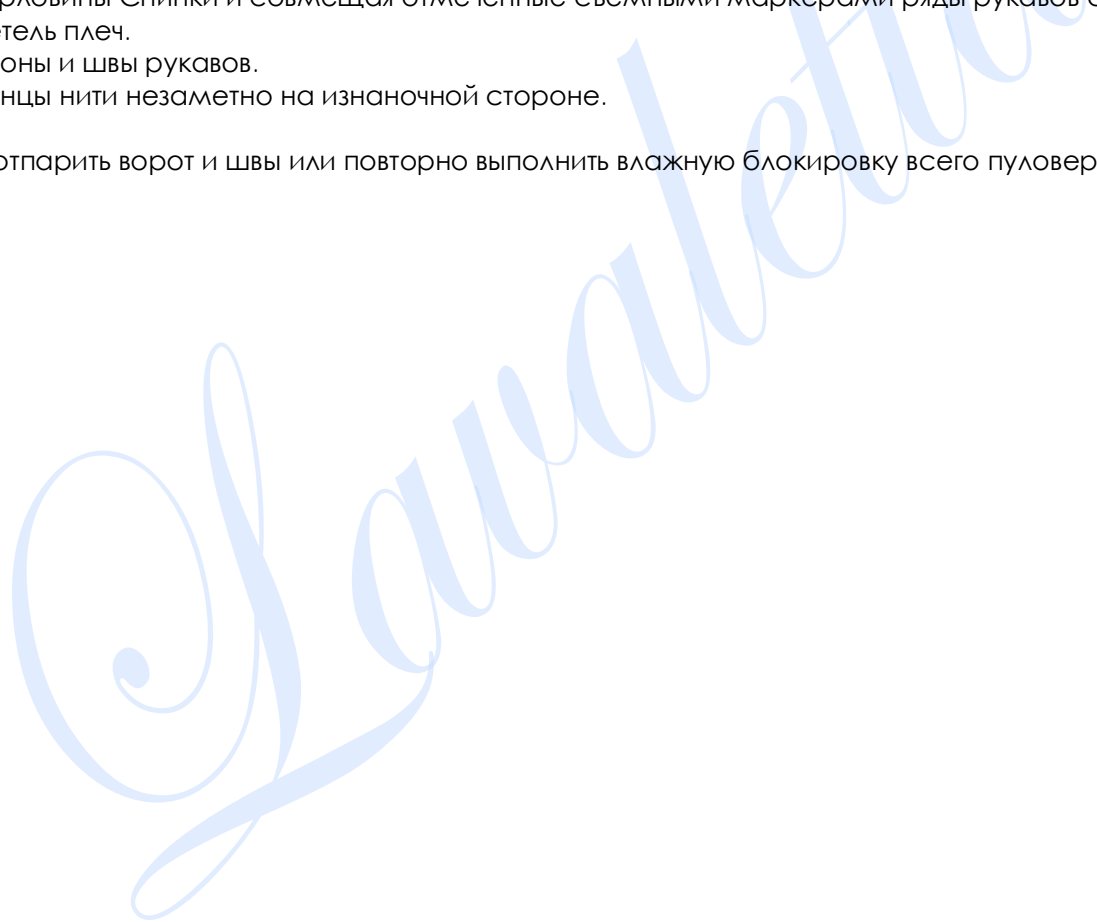
Альтернативно, Вы можете свободно закрыть все петли по узору, подогнуть ворот к внутренней стороне пуловера и аккуратно приметать закрытый край к круговому ряду поднятия петель.

Соответствующей носочной пряжей и гобеленовой иглой пришить стороны окатов рукавов к проймам Спинки и пришить погон к плечу Спинки и краю горловины, совмещая точку соединения погон с центром горловины Спинки и совмещая отмеченные съемными маркерами ряды рукавов с началом закрытия петель плеч.

Сшить стороны и швы рукавов.

Спрятать концы нити незаметно на изнаночной стороне.

Аккуратно отпарить ворот и швы или повторно выполнить влажную блокировку всего пуловера.



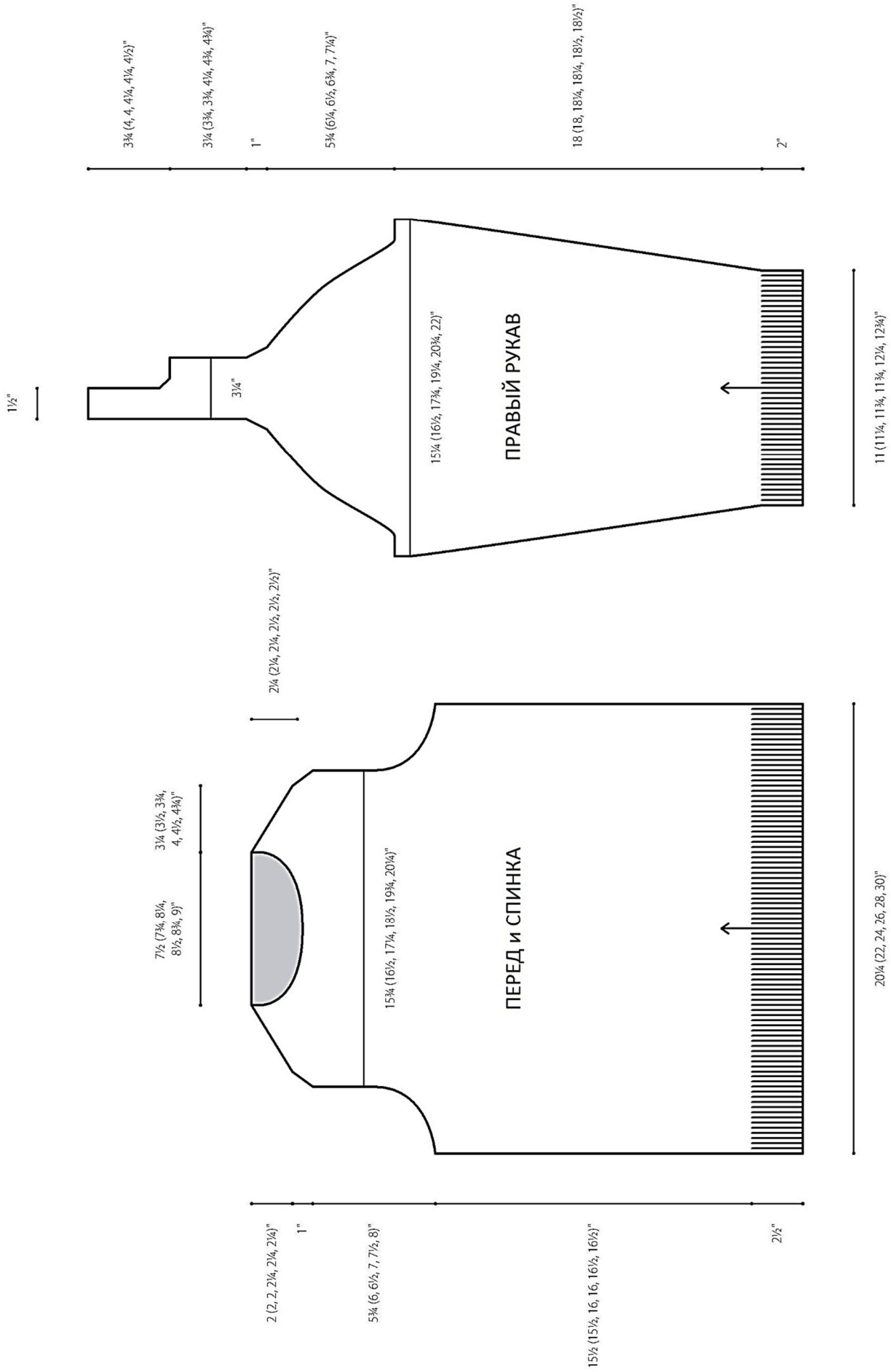


СХЕМА СКЕЛЕТ

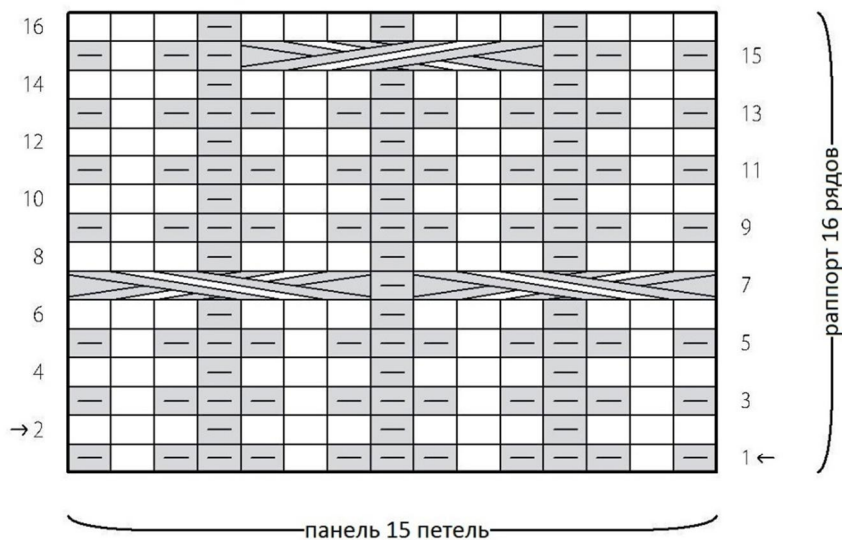
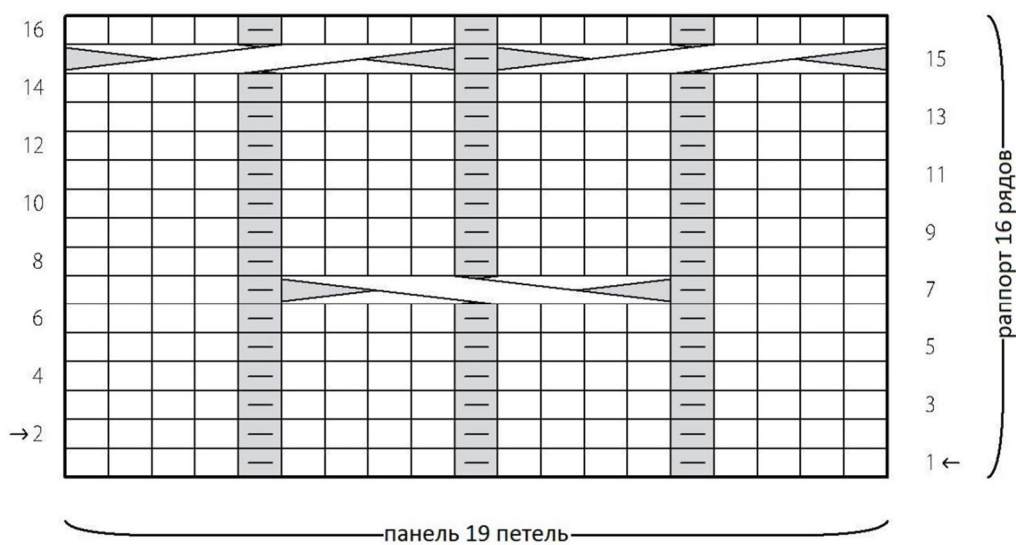


СХЕМА ПЛЕТЕНКА



УСЛОВНЫЕ ОБОЗНАЧЕНИЯ

 **ЛИЦЕВАЯ ПЕТЛЯ:** на ЛС- лиц. п.; на ИС - изн. п.

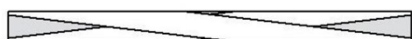
 **ИЗНАНОЧНАЯ ПЕТЛЯ:** на ЛС - изн. п.; на ИС - лиц. п.



3/1/3 ЛС: снять 4 петли на спицу для кос и *отложить впереди работы*; затем провязать на левой спице [1 изн., 1 лиц., 1 изн.]; перенести со спицы для кос крайнюю левую петлю на левую спицу и провязать ее изнаночной, далее провязать [1 изн., 1 лиц., 1 изн.] со спицы для кос.



3/1/3 РС: снять 4 петли на спицу для кос и *отложить позади работы*; затем провязать на левой спице [1 изн., 1 лиц., 1 изн.]; перенести со спицы для кос крайнюю левую петлю на левую спицу и провязать ее изнаночной, далее провязать [1 изн., 1 лиц., 1 изн.] со спицы для кос.



4/1/4 РС(р): снять 5 петель на спицу для кос и *отложить позади работы*; затем провязать лицевыми 4 петли на левой спице; перенести со спицы для кос крайнюю левую петлю на левую спицу и провязать ее изнаночной; далее провязать лицевыми 4 петли со спицы для кос.



4/1/4 ЛС(р): снять 5 петель на спицу для кос и *отложить впереди работы*; затем провязать лицевыми 4 петли на левой спице; перенести со спицы для кос крайнюю левую петлю на левую спицу и провязать ее изнаночной; далее провязать лицевыми 4 петли со спицы для кос.

