



kareno / 枯野

eri shimizu



РАЗМЕРЫ:

XS (S, M, L) (XL, 2XL, 3XL, 4XL)

Окончательный обхват груди: 36 ¾ (39, 43 ¾, 47 ½) (52 ¼, 55 ¾, 60 ¾, 64) / 93.5 (99.5, 111, 121) (133, 141.5, 154.5, 162.5) см - предложенный положительный припуск на свободное облегание 2-8" / 5-20 см. Показан размер XS с положительным припуском на свободное облегание 7" / 17.5 см

ПРЯЖА

Biches & Bûches Le Petit Lambswool (100% шерсть – 271 ярдов / 248 м за 50 г) 8 (9, 10, 11) (12, 13, 14, 15) мотков пряжи, цвет Grey beige

Или приблизительно 2067 (2220, 2515, 2821) (3160, 3412, 3784, 4024) ярдов / 1890 (2030, 2300, 2580) (2890, 3120, 3460, 3680) м пряжи *light fingering weight yarn*

Пряжу сложить вдвое.

СПИЦЫ

1 пара круговых спиц № 4 и 2 пары № 5 длиной 60 см или длиннее.

При необходимости подберите другой размер спиц, чтобы получить корректную плотность вязания.

ПЛОТНОСТЬ ВЯЗАНИЯ

Спицами № 5 и пряжей в 2 сложения:

16 п. и 26 рядов/круг.р. = 4" / 10 см лиц.гл., после блокировки.

Узор с косами по схеме узора: 25 п. x 40 рядов/круг.р. = 4" x 6" / 10 см x 15 см.

АКСЕССУАРЫ

Ненужная пряжа, маркеры для петель (18-30), спица для кос, трикотажная игла

ПРИМЕЧАНИЯ

карено / 枯野 - это свободный квадратный пуловер бокси, с узором косами, вяжется сверху вниз. Перед и спинка сначала вяжутся по отдельности, затем соединяются на подмышках и далее тело пуловера вяжется круг.р. сверху вниз одной деталью. После выполнения поперечного шнура вдоль верхнего края нижней планки, тело разделяется снова и планки резинкой переда и спинки вяжутся по отдельности прямыми рядами. Петли для рукавов набираются по краям пройм и рукава вяжутся круг.р. к манжетам,

затем вяжутся прямыми рядами. Пуловер можно носить изнаночной стороной вверх. Наслаждайтесь многообразием переплетений. карено / 枯野 в переводе с японского языка означает «сухая зимняя трава».

Окончательные измерения: XS (S, M, L) (XL, 2XL, 3XL, 4XL)

А: Окружность груди

36 ¾ (39, 43 ¾, 47 ½) (52 ¼, 55 ¾, 60 ¾, 64) / 93.5 (99, 111, 121) (133, 141.5, 154.5, 162.5) см

В: Глубина кокетки

8 ¾ (9, 9 ¾, 10 ¼) (10 ¾, 11 ¼, 11 ½, 12 ¼) / 22 (23, 24.5, 26) (27.5, 29, 29.5, 31) см

С: Окружность плеча

16 ½ (17, 18 ½, 20) (20 ¾, 22 ¼, 22 ¾, 24 ¼) / 42 (43, 47, 50.5) (53, 57, 58, 62) см

Д: Длина рукава

16 ¼ (16 ¼, 16 ¼, 16 ¾) (16 ¾, 16 ¾, 17, 17) / 41 (41, 41, 42.5) (42.5, 42.5, 43.5, 43.5) см

Е: Длина тела

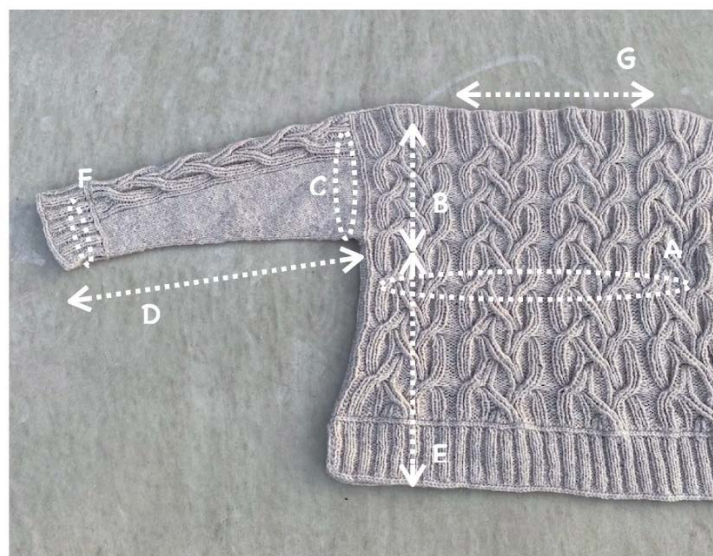
11 ¾ (11 ¾, 12, 11 ¾) (12, 11 ¾, 12 ¼, 11 ¾) / 30 (30, 30.5, 30) (30.5, 30, 31, 30) см

Г: Окружность манжеты

8 ½ (8 ½, 8 ½, 9 ¼) (9 ¼, 9 ¾, 9 ¾, 10 ½) / 21.5 (21.5, 21.5, 23.5) (23.5, 25, 25, 26.5) см

Г: Горловины

9 ½ (9 ¾, 10, 10) (10, 10 ¼, 10 ¼, 10 ½) / 24.5 (25, 25, 25) (25.5, 26, 26, 27) см



ВЫПОЛНЕНИЕ

СПИНКА

Примечание: Всегда вязать пряжей, сложенной в 2 нити.

Спицами № 5 и методом набора петель *long-tail CO method* набрать метод, набрать 117 (124, 139, 151) (166, 177, 193, 203) п. Петли не соединять.

Установочный ряд 1 (изн.р.): 1 лиц.п., 1 изн.п., 2 (4, 1, 3) (1, 4, 1, 3) лиц.п., [*ПМ, 1 изн.п., 1 лиц.п., 1 изн.п., 3 лиц.п., 1 изн.п., 1 лиц.п., 1 скрещ. изн.п., 1 лиц.п., 1 скрещ. изн.п., 3 лиц.п., 1 скрещ. изн.п., 1 лиц.п., 1 скрещ. изн.п., 1 лиц.п., 1 изн.п., 3 лиц.п., 1 изн.п., 1 лиц.п., 1 изн.п., ПМ **, 3 (4, 2, 4) (2, 3, 2, 3) лиц.п.] x 3 (3, 4, 4) (5, 5, 6, 6), повторить от * до **, 2 (4, 1, 3) (1, 4, 1, 3) лиц.п., 1 изн.п., 1 лиц.п.

Установочный ряд 2 (лиц.р.): 1 изн.п., 1 лиц.п., изн.п. до маркера, [*СМ, 1 лиц.п., 1 изн.п., 1 лиц.п., 3 изн.п., 1 лиц.п., 1 изн.п., 1 скрещ. лиц.п., 1 изн.п., 1 скрещ. лиц.п., 3 изн.п., 1 скрещ. лиц.п., 1 изн.п., 1 скрещ. лиц.п., 1 изн.п., 1 лиц.п., 3 изн.п., 1 лиц.п., 1 изн.п., 1 лиц.п., СМ **, изн.п. до маркера] x 3 (3, 4, 4) (5, 5, 6, 6), СМ, повторить от * до **, изн.п. до послед. 2 п., 1 лиц.п., 1 изн.п.

Установочный ряд 3 (изн.р.): 1 лиц.п., 1 изн.п., лиц.п. до маркера, [*СМ, 1 изн.п., 1 лиц.п., 1 изн.п., 3 лиц.п., 1 изн.п., 1 лиц.п., 1 скрещ. изн.п., 1 лиц.п., 1 скрещ. изн.п., 3 лиц.п., 1 скрещ. изн.п., 1 лиц.п., 1 скрещ. изн.п., 1 лиц.п., 1 изн.п., 3 лиц.п., 1 изн.п., 1 лиц.п., 1 изн.п., СМ **, лиц.п. до маркера] x 3 (3, 4, 4) (5, 5, 6, 6), повторить от * до **, лиц.п. до послед. 2 п., 1 изн.п., 1 лиц.п.

Повторить **Установочные ряды 2-3** еще 4 раза.

Узор с косами

Ряд 1 (лиц.р.): 1 изн.п., 1 лиц.п., изн.п. до маркера, [СМ, вязать Ряд 1 Схемы, СМ, изн.п. до маркера] x 3 (3, 4, 4) (5, 5, 6, 6), СМ, вязать Ряд 1 Схемы, СМ, изн.п. до послед. 2 п., 1 лиц.п., 1 изн.п.

Ряд 2 (изн.р.): 1 лиц.п., 1 изн.п., лиц.п. до маркера, [СМ, вязать Ряд 2 Схемы, СМ, лиц.п. до маркера] x 3 (3, 4, 4) (5, 5, 6, 6), вязать Ряд 2 Схемы, СМ, лиц.п. до послед. 2 п., 1 изн.п., 1 лиц.п.

Продолжить вязать в установленном порядке до Ряда 16 Схемы вкл-но, затем повторять ряды 1-16 до тех пор, пока высота спинки не составит ок. 8 $\frac{3}{4}$ (9, 9 $\frac{1}{2}$, 10 $\frac{1}{4}$) (10 $\frac{3}{4}$, 11 $\frac{1}{4}$, 11 $\frac{1}{2}$, 12 $\frac{1}{4}$)" / 22 (23, 24.5, 26) (27.5, 29, 29.5, 31) см от наборного ряда петель, закончить рядом 16 (2, 6, 10) (14, 2, 4, 8) Схемы (изн.р.).

Пряжу обрезать, поместить все петли на ненужную пряжу.

ПЕРЕД

Поместить маркеры на расстоянии 28 (31, 38, 44) (51, 56, 64, 68) п. от каждого конца или в любом другом месте, где Вы хотите расположить начало выреза горловины. Если Вы измените ширину горловины, то добавьте или убавьте число петель так, чтобы общее количество петель равнялось 117 (124, 139, 151) (166, 177, 193, 203) п. Спицами № 5 и с лиц. стороны, начиная от правого края к центру спинки, поднять и провязать изн.п. 28 (31, 38, 44) (51, 56, 64, 68) п., методом набора петель *Cable CO* набрать 61 (62, 63, 63) (64, 65, 65, 67) п., поднять и провязать изн.п. 28 (31, 38, 44) (51, 56, 64, 68) п. У Вас будет 117 (124, 139, 151) (166, 177, 193, 203) п. Петли поднимать под бугорки изн.п.

Вязать установочные ряды, заем Узором с косами до тех пор, пока высот переда не составит ок. 8 $\frac{3}{4}$ (9, 9 $\frac{1}{2}$, 10 $\frac{1}{4}$) (10 $\frac{3}{4}$, 11 $\frac{1}{4}$, 11 $\frac{1}{2}$, 12 $\frac{1}{4}$)" / 22 (23, 24.5, 26) (27.5, 29, 29.5, 31) см от наборного ряда петель.

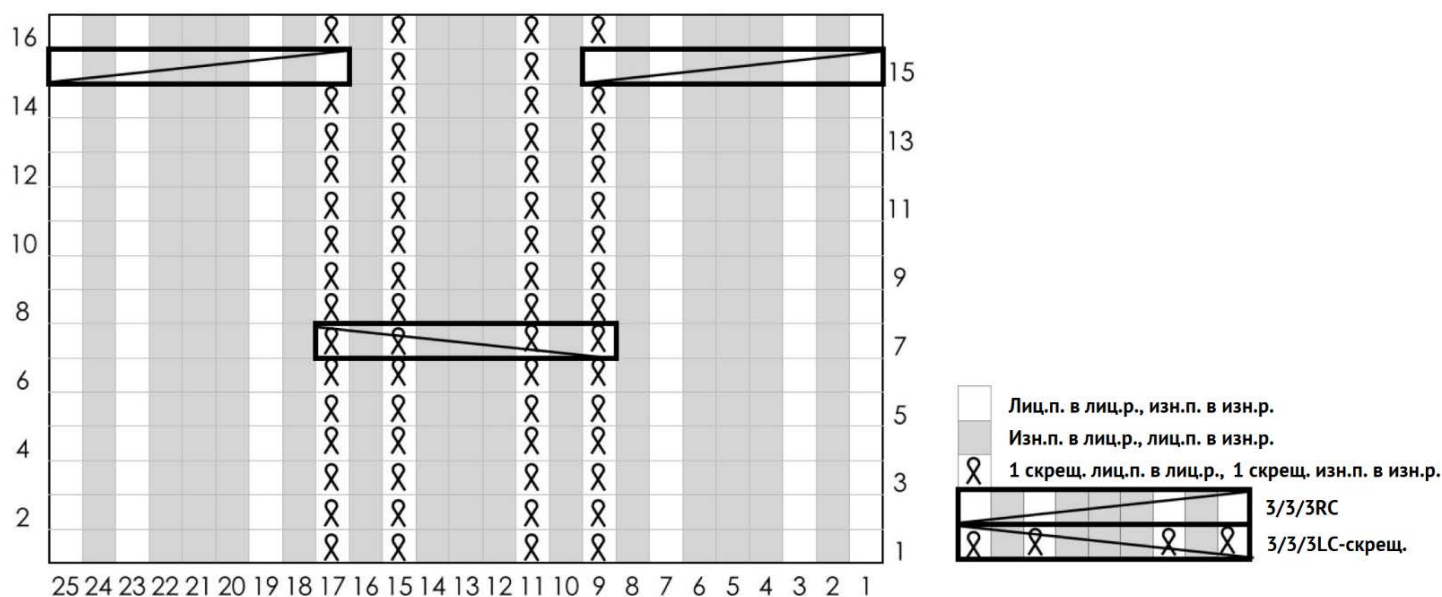
СОЕДИНИТЬ ПЕРЕД И СПИНКУ

Поместить петли спинки на дополнительные спицы № 5.

Установочный ряд (лиц.р.): *1 изн.п., 1 лиц.п., изн.п. до маркера, [СМ, вязать Ряд 1 (3, 7, 11) (15, 3, 5, 9) Схемы, СМ, изн.п. до маркера] x 3 (3, 4, 4) (5, 5, 6, 6), СМ, вязать по Схеме, СМ, изн.п. до послед. 2 п., 1 лиц.п., 1 изн.п., ПМ (боковая сторона) **, повторить от * до **.

У Вас на спицах 234 (248, 278, 302) (332, 354, 386, 406) п.

Схема



ТЕЛО

Круг.р. 1: *1 изн.п., 1 лиц.п., изн.п. до маркера, [СМ, вязать по Схеме, СМ, изн.п. до маркера] x 3 (3, 4, 4) (5, 5, 6, 6), СМ, вязать по Схеме, СМ, изн.п. до 2 п. перед маркером, 1 лиц.п., 1 изн.п., СМ **, повторить от * до **.

Продолжить вязать в установленном порядке, пока длина тела не составит ок. 8 $\frac{3}{4}$ (8 $\frac{3}{4}$, 9, 8 $\frac{3}{4}$) (9, 8 $\frac{3}{4}$, 9 $\frac{1}{4}$, 8 $\frac{3}{4}$)" / 22.5 (22.5, 23, 22.5) (23, 22.5, 23.5, 22.5) см от подмышек, закончить рядом 12 (14, 3, 6) (11, 14, 3, 4) или на 3" / 7.5 см короче, чем желаемая длина переда – закончить рядом 3-6 или 11-14.

Удалить маркеры, кроме маркеров боковых сторон в послед. круг.р.

Нижний край

Установочный круг.р.

XS, 2XL и 3XL: (2 лиц.п., M1L, лиц.п. до маркера, СМ) x 2 [+ 2 п.].

S: (1 лиц.п., SSK, лиц.п. до 3 п. перед маркером, 2 п. вместе лиц.п., 1 лиц.п., СМ) x 2 [-4 п.].

M, L и 4XL: (1 лиц.п., SSK, лиц.п. до маркера, СМ) x 2 [-2 п.].

XL: Лиц.п. до конца.

На спицах 236 (244, 276, 300) (332, 356, 388, 404) п.

Шнур

Примечание: маркеры боковых сторон вернуть в их первоначальное положение.

[*Снять 1-ю п. на левой спице, провязать скрещ. лиц.п. 2-ю п., петли со спицы не сбрасывать, провязать лиц.п. 1-ю п. (снятую петлю) под переднюю стенку, обе петли со спицы сбросить*, снять 1 п. обратно на левую спицу], пока Вы на левой спице не останется 2 п., повторить от * до **, поднять и провязать лиц.п. в 1-ю п. шнура и накинуть послед. петлю поверх поднятой петли.

Поперечный шнур в круг.р.

<https://www.youtube.com/watch?v=H0aKYeqiBnE>

Нижний край переда

Перейти на спицы № 4.

Установочный ряд (лиц.р.): (у Вас уже есть на правой спице 1 петля), 1 лиц.п., (2 изн.п., 2 лиц.п.) до маркера, маркер удалить. поместить след. 118 (122, 138, 150) (166, 178, 194, 202) п. спинки на ненужную пряжу, маркер удалить, TW.

Установочный ряд (изн.р.): Снять 1 п. с пряжей спереди, 1 изн.п., (2 лиц.п., 2 изн.п.) до маркера, TW.

Ряд 1: Снять 1 п. с пряжей позади, 1 лиц.п., (2 изн.п., 2 лиц.п.) до конца.

Ряд 2: Снять 1 п. с пряжей спереди, 1 изн.п., (2 лиц.п., 2 изн.п.) до конца.

Повторять **Ряды 1-2** на высоту резинки 2 $\frac{1}{2}$ " / 6.5 см от поперечного шнура, закончить изн.р., все петли поместить на ненужную пряжу, рабочую пряжу обрезать.

Нижний край спинки

Поместить петли спинки на спицы № 4. Присоединить пряжу в лиц.р.

Ряд 1 (лиц.р.): Снять 1 п. с пряжей позади, 1 лиц.п., (2 изн.п., 2 лиц.п.) до конца.

Ряд 2 (изн.р.): Снять 1 п. с пряжей спереди, 1 изн.п., (2 лиц.п., 2 изн.п.) до конца.

Повторять **Ряды 1-2** на высоту резинки 2 ½” / 6.5 см от поперечного шнура, закончить изн.р.

Закрывать петли шнуром I-cord BO

Примечание: Все петли нижнего края закрыть шнуром I-cord. После закрытия петель нижнего края спинки, Вы будете поднимать и закрывать петли по боковым краям нижних планок, поднимать 1 п. в каждую снятую петлю.

Набрать 2 п., (1 лиц.п., 2 п. вместе скрещ. лиц.п., снять 2 п. обратно на левую спицу) до тех пор, пока не будут закрыты все петли нижнего края спинки и на правой спице останется 2 п. * (Поднять 1 п. по боковой стороне нижней планки, снять 3 п. обратно на левую спицу, 1 лиц.п., 2 п. вместе скрещ. лиц.п.) до конца планки (2 п. на правой спице) **.

Поместить на спицы петли нижнего края переда. (Снять 2 п. обратно на левую спицу, 1 лиц.п., 2 п. вместе скрещ. лиц.п.) до послед. 2 п. нижнего края переда, повторить от * до **.

Пряжу обрезать. Сшейте последние 2 п. и петли наборного ряда вместе.

Шнур I-cord: <https://www.youtube.com/watch?v=z-MxOLnDd4M>

Соединить концы I-cord ends:
<https://www.youtube.com/watch?v=gQLa-vjWQ-l>

РУКАВА

Спицами № 5 и с лиц. стороны работы, поднять и провязать лиц.п. 39 (40, 43, 46) (48, 51, 52, 55) п. вдоль края проймы до плеча (приблизительно 2 п. на каждые 3 ряда), затем 39 (40, 43, 46) (48, 51, 52, 55), п. вниз к подмышке, ПМ.

На спицах 78 (80, 86, 92) (96, 102, 104, 110) п.

Установочный круг.р.: 24 (25, 28, 31) (33, 36, 37, 40) лиц.п., ПМ, 1 изн.п., 1 лиц.п., 1 изн.п., ПМ, вязать Ряд 1 Схемы, ПМ, 1 изн.п., 1 лиц.п., 1 изн.п., ПМ, лиц.п. до конца.

След. круг.р.: Лиц.п. до маркера, СМ, 1 изн.п., 1 лиц.п., 1 изн.п., СМ, вязать по Схеме, СМ, 1 изн.п., 1 лиц.п., 1 изн.п., СМ, лиц.п. до конца.

Повторить последний круг.р. еще 5 (4, 3, 3) (3, 3, 2, 2) раз.

Круг.р. с убавками: 1 лиц.п., SSK, лиц.п. до маркера, СМ, 1 изн.п., 1 лиц.п., 1 изн.п., СМ, вязать по Схеме, СМ, 1 изн.п., 1 лиц.п., 1 изн.п., СМ, лиц.п. до послед. 2 п., 2 п. вместе лиц.п. [-2 п.].

Повторить Круг.р. с убавками в каждом 7 (6, 5, 5) (5, 5, 4, 4)- м круг.р. еще 1 (10, 13, 13) (5, 1, 21, 19) раз [74 (58, 58, 64) (84, 98, 60, 70) п.], затем 6 (5, 4, 4) (4, 4, -, 3) –м круг.р. 11 (3, 3, 4) (14, 19, - 3) раз.

У Вас будет 52 (52, 52, 56) (56, 60, 60, 64) п.

Вязать прямо, пока длина рукава не составит 13 ½ (13 ½, 13 ½, 14 ¼) (14 ¼, 14 ¼, 14 ½, 14 ½)” / 34.5 (34.5, 34.5, 36) (36, 36, 37, 37) см от подмышки, закончить рядом 6 (6, 6, 10) (10, 10, 13, 13) или на 2 ½” / 6.5 см короче, чем желаемый длина – закончить рядом 3-6 или 11-14. В последнем круг.р. удалить маркеры, кроме маркера начала круг.р.

Манжета

След. круг.р.: Лиц.п. до конца, маркер удалить.

Вязать поперечный шнур так же, как по нижнему краю тела пуловера.

Перейти на спицы № 4.

Установочный ряд 1 (лиц.р.): (у Вас на правой спице уже есть 1 п.), (2 лиц.п., 2 изн.п.) до послед. 3 п., 3 лиц.п., маркер удалить, TW.

Установочный ряд 2 (изн.р.): Снять 2 п. с пряжей спереди, 1 изн.п., (2 лиц.п., 2 изн.п.) до послед. п., 1 изн.п., TW.

Ряд 1 (лиц.р.): Снять 2 п. с пряжей сзади, 1 лиц.п., (2 изн.п., 2 лиц.п.) до послед. петли, 1 лиц.п.

Ряд 2 (изн.р.): Снять 2 п. с пряжей спереди, 1 изн.п., (2 лиц.п., 2 изн.п.) до послед. петли, 1 изн.п.



Вязать прямо в установленном порядке на высоту резинки 2 ¼" / 5.5 см.

Закрывать петли шнуром I-cord BO

Без набора петель, (1 лиц.п., 2 п. вместе скрещ. лиц.п., снять 2 п. обратно на левую спицу) до послед. 4 п., пряжу обрезать, оставив конец нити длиной 8" / 20 см. Используя трикотажную иглу, соединить открытые петли трикотажным швом «петля в петлю».

Второй рукав вязать аналогично.

ОКОНЧАНИЕ

Закрепить концы всех нитей. Выполнить блокировку по окончательным измерениям.

СОКРАЩЕНИЯ И МЕТОДЫ

M1L: <https://www.youtube.com/watch?v=zmUSin-UjZbE>

(прибавить 1 петлю с наклоном влево), ввести левую спицу под нить между 2 п., затем провязать лиц.п. за заднюю стенку

ПМ: Поместить маркер

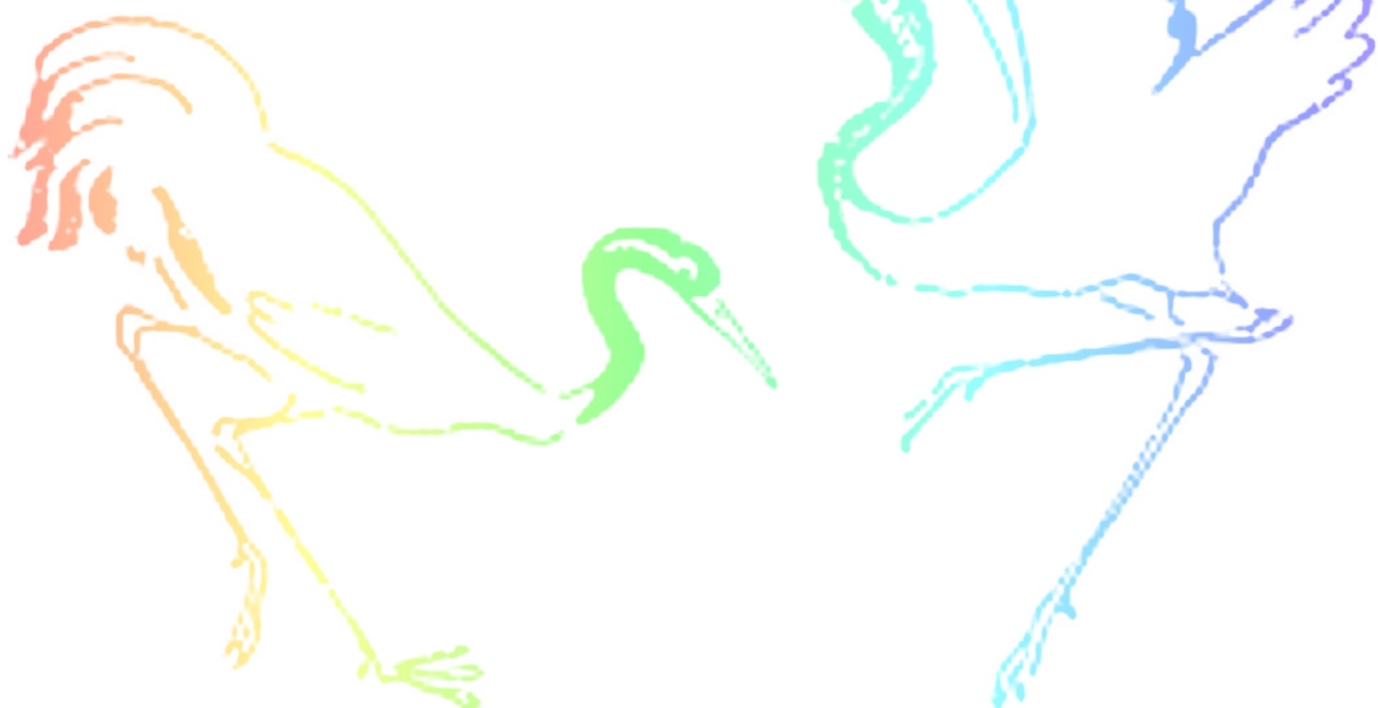
СМ: Переснять маркер

SSK: (снять, снять, лиц.п.), снять друг за другом 2 лиц.п. как при вязании лиц.п., затем ввести левую спицу в снятые петли и провязать их вместе лиц.п. за задние стенки.

TW: Работу повернуть

3/3/3RC: Снять 6 п. на спицу для кос за работой, 1 лиц.п., 1 изн.п., 1 лиц.п., снять последние 3 п. со спицы для кос обратно на левую спицу, затем провязать 3 изн.п., (1 лиц.п., 1 изн.п., 1 лиц.п.) со спицы для кос.

3/3/3LC-скрещ.: Снять 6 п. на спицу для кос перед работой, 1 скрещ. лиц.п., 1 изн.п., 1 скрещ. лиц.п., снять 3 п. со спицы для кос обратно на левую спицу, затем провязать 3 изн.п., (1 скрещ. лиц.п., 1 изн.п., 1 скрещ. лиц.п.) со спицы для кос.



С лицевой стороны



С изнаночной стороны

