

O. MALICA

Кардиган «Вайя»



” Привет! Меня зовут Оля.

Спасибо, что вяжете вместе со мной!

В этом файле подробная инструкция по вязанию кардигана спицами.

Желаю приятного вязания! Ровных Вам петелек!

Описание является авторским и предназначено только для личного пользования. Вся информация, содержащаяся в данном документе, является собственностью Ольги Гришиной. Любое копирование, а также распространение материала не допускаются! (На титульном изображении – фотография изделия по данному описанию в размере S)



ОПИСАНИЕ МОДЕЛИ: прямой силуэт с баской / свободный крой / округлая горловина с планкой на пуговицах / квадратная пройма / спущенный длинный рукав с манжетом

ЭТАПЫ ВЯЗАНИЯ:

1. Верх туловища вяжется отдельными деталями: спинка и полочки переда вяжутся поворотными рядами сверху-вниз (формируются: проймы, горловина и плечевые скосы)
2. Объединение спинки и полочек - вязание низа
3. Отделка горловины
4. Рукава в технике имитации втачного рукава/манжеты
5. Шнурок

АББРЕВИАТУРЫ И СОКРАЩЕНИЯ

см – сантиметры, мм - миллиметры м – метры, г– граммы п. – петля, р. – ряд	кр.п - кромочная петля изн.п – изнаночная петля лиц.п – лицевая петля	М – маркер изн.р – изнаночный ряд лиц.р – лицевой ряд
--	---	---



ПРЯЖА И ИНСТРУМЕНТЫ

Основная: Vaya Langyarns (74% хлопок, 16% шерсть, 10% як): 50 г – 200 м (цвет: 094) - в магазине «Или-Или» на оригинальную пряжу https://ili-ili.com/catalog/pryazha/lang-yarns_1/lang-yarns-vaya/2178316/?ysclid=m48ohp088j792739452 и аналогичные варианты: Regina Langyarns, действует скидка 5% к карте и 7% новым клиентам с купоном «malica»

Расход (г): XS – 600; S – 650; M – 700; L – 750; XL – 850

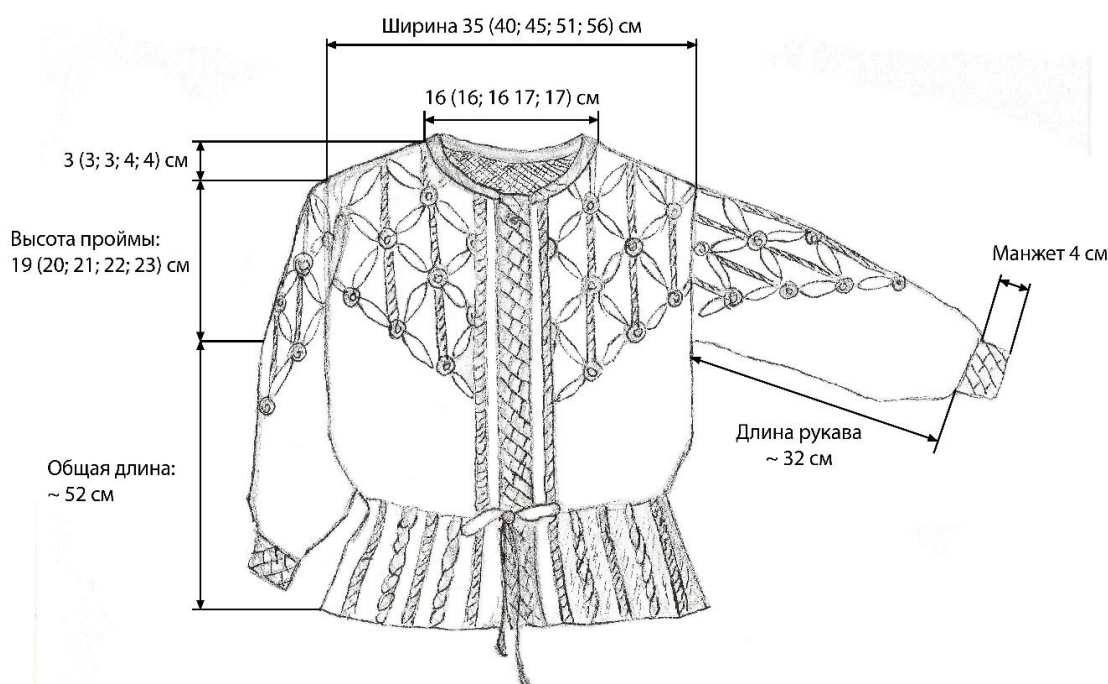
Пуговицы: Ø18-20 мм

Спицы: 4,5 мм; 3,5 мм **Крючок:** 2 мм; 3,5 мм; **Маркеры петель**

Плотность вязания:

26 п. * 36 р. = 10*10 см узором «лицевая гладь» спицами 4,5 мм

Выкройка: (приблизительно указаны те значения, которые могут меняться по личным предпочтениям)





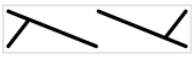


РАЗМЕРЫ (обхват груди, см): XS (74–80), S (84–90), M (94–100), L (102–110), XL (112–120) - в описании значения для размера S, M, L, XL указаны в скобках (), если указано одно значение, значит оно едино для всех размеров.

Обратите внимание на то, что модель предполагает спущенное плечо, если Вы стремитесь к более стандартной посадке втачного рукава – рукав от высшей точки плеча, необходимо вязать изделие на размер меньше.

ОПИСАНИЕ РАБОТЫ. Деталь спинки.

На спицы 4,5 мм классическим способом набрать 122 (138, 154, 174, 190) п., включая кромочные.


Таблица условных обозначений к схемам:

	Лицевая петля		Изнаночная петля
	4 лицевые с перекрещиванием Влево – перенести 2 петли на доп. спицу <u>спереди работы</u> , провязать лицевыми следующие 2 петли с левой спицы, провязать лицевыми петли с доп. спицы		4 лицевые с перекрещиванием Направо – перенести 2 петли на доп. спицу <u>позади работы</u> , провязать лицевыми следующие 2 петли с левой спицы, провязать лицевыми петли с доп. спицы
	2 изнаночные/2 лицевые с перекрещиванием Влево - перенести 2 петли на доп. спицу <u>спереди работы</u> , провязать изнаночными следующие 2 петли с левой спицы, провязать лицевыми петли с доп. спицы		2 лицевые/2 изнаночные с перекрещиванием Направо – перенести 2 петли на доп. спицу <u>позади работы</u> , провязать лицевыми следующие 2 петли с левой спицы, провязать изнаночными петли с доп. спицы
	Оборот петель - снять 4 петли на маркер, обернуть петли на маркере рабочей нитью справа налево 3 раза, не провязывая, снять петли с маркера на рабочую правую спицу, продолжить вязать ряд. В следующем ряду провязать эти 4 петли – изн.п Видео приема: https://disk.yandex.ru/i/q6vFRJYT74yBIA		

{ Видео обоих приемов:
<https://disk.yandex.ru/i/LCDzhagocK3tmQ>

{ Видео обоих приемов:
<https://disk.yandex.ru/i/tlldPt16MOvdEQ>

Схема узора спинки выстроена в полном формате – так, как она располагается на изделии, стр.4-10

Важно, на всех схемах в описании показана только лицевая сторона работы – в поворотном вязании петли в изнаночных рядах провязываются по рисунку: лицевые-лицевыми, изнаночные-изнаночными. Первая и последняя  клетка в схеме – кромочная петля. Нулевой ряд – изнаночный ряд по набранным петлям, все изнаночные.

Изделие вяжется **сверху-вниз**, поэтому для формирования плечевых скосов и горловины используется **техника укороченных рядов** – когда ряд провязан неполноценно.

Петли плеча и горловины в схеме разграничены и выделены разным цветом: **зеленые клетки** – петли плеча, **розовые** – петли горловины, места их границ в набранных петлях тоже нужно обозначить маркерами:

XS: 1кр.п / 34 п. - плечо / **M** / 52 п. – горловина / **M** / 34 п. плечо / 1 кр.п

S: 1кр.п / 42 п. - плечо / **M** / 52 п. – горловина / **M** / 42 п. плечо / 1 кр.п

M: 1кр.п / 50 п. - плечо / **M** / 52 п. – горловина / **M** / 50 п. плечо / 1 кр.п

L: 1кр.п / 56 п. - плечо / **M** / 60 п. – горловина / **M** / 56 п. плечо / 1 кр.п

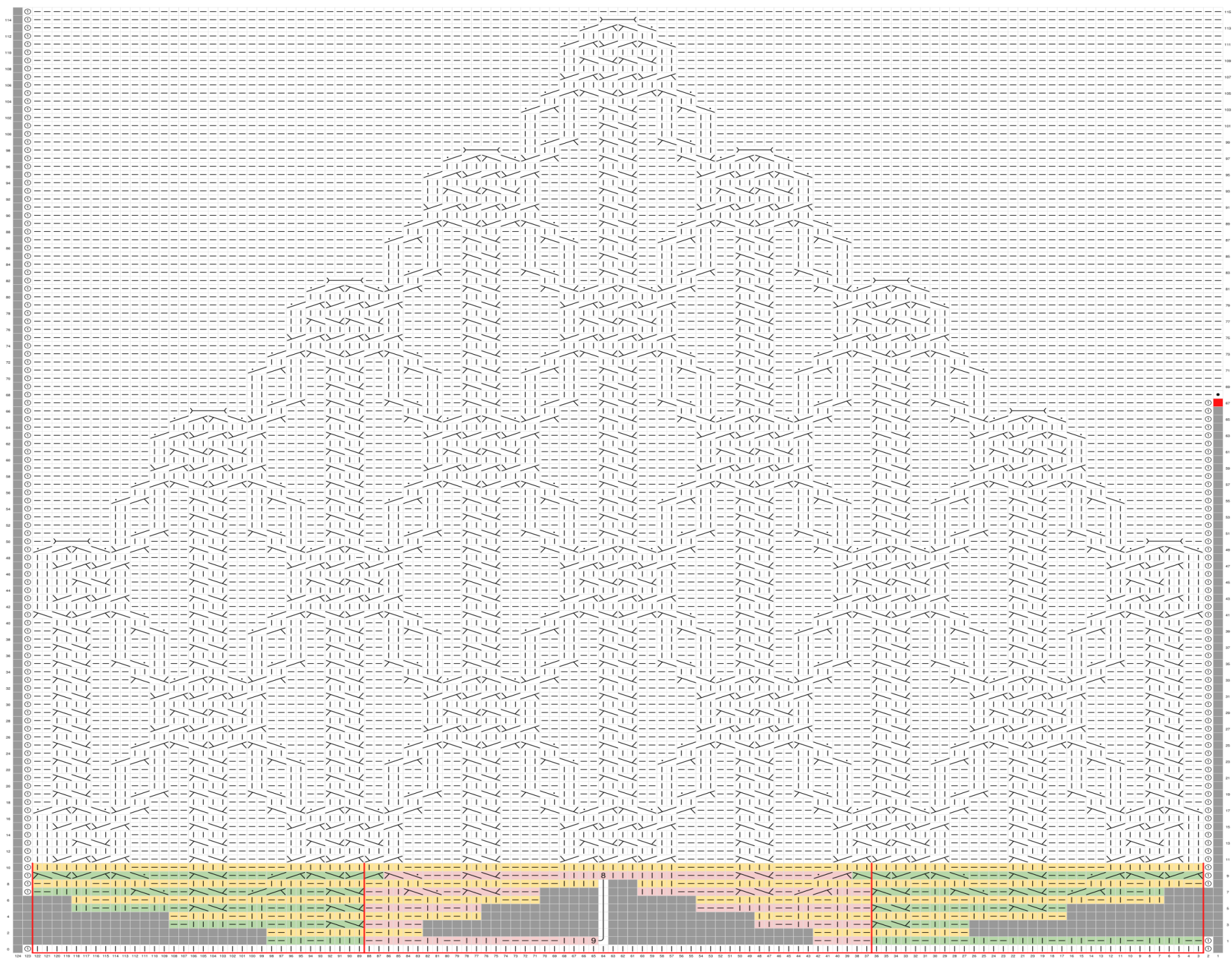
XL: 1кр.п / 64 п. - плечо / **M** / 60 п. – горловина / **M** / 64 п. плечо / 1 кр.п

Желтыми клетками выделены петли изнаночных рядов. **Серые клетки** не имеют значения, служат фоном схемы. **Клетки с нумерацией 8, 9** - являются лицевыми и пронумерованы в этом участке лицевых только для того, чтобы показать последовательность движения в вязании ряда.

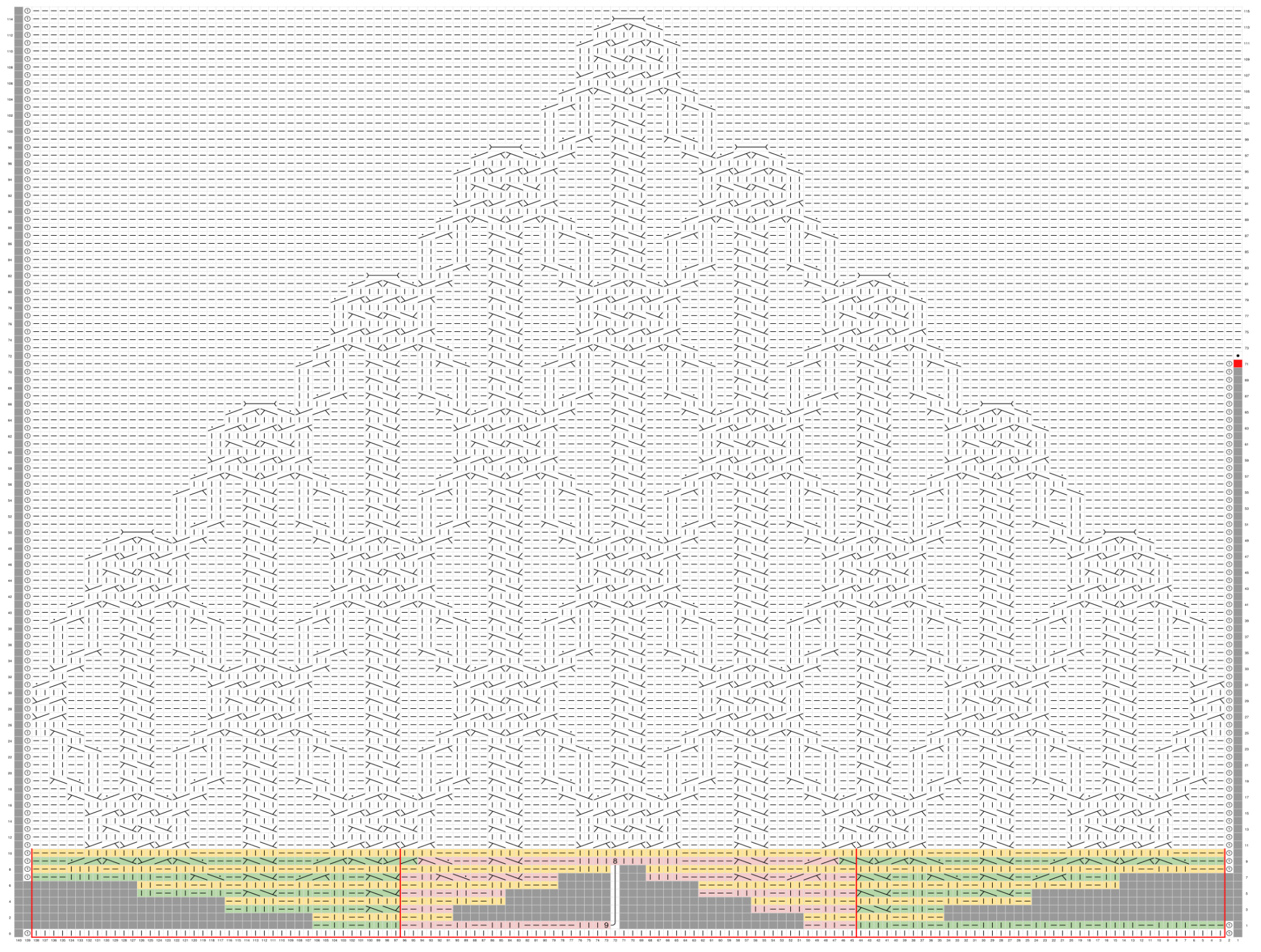
Вязание по схеме движется снизу-вверх. В лицевых рядах: читать схему справа налево, в изнаночных рядах: слева направо.

ВИДЕО техника укороченных рядов, начало вязания: <https://disk.yandex.ru/i/IEcLAZW-4aAyvg>

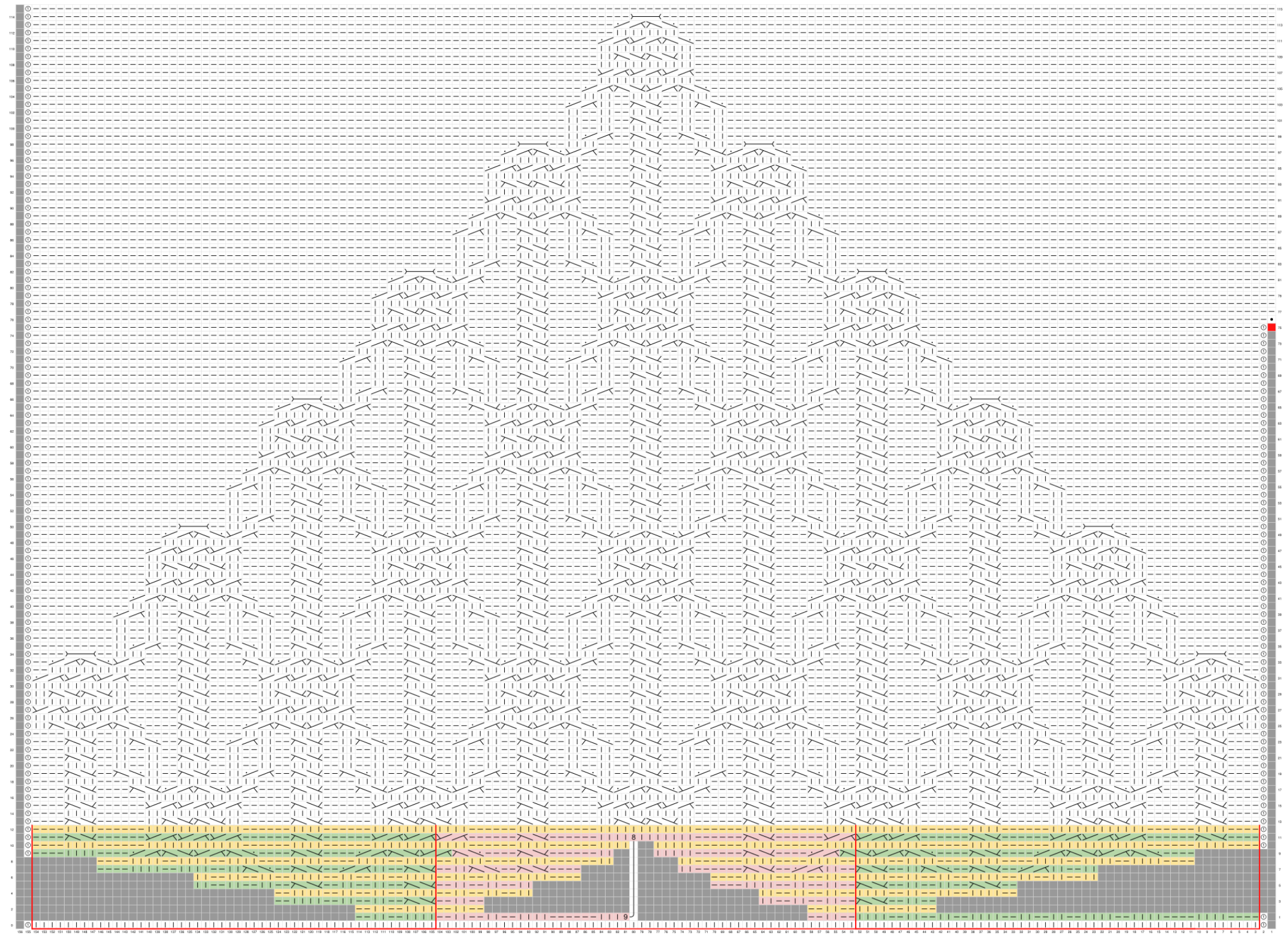




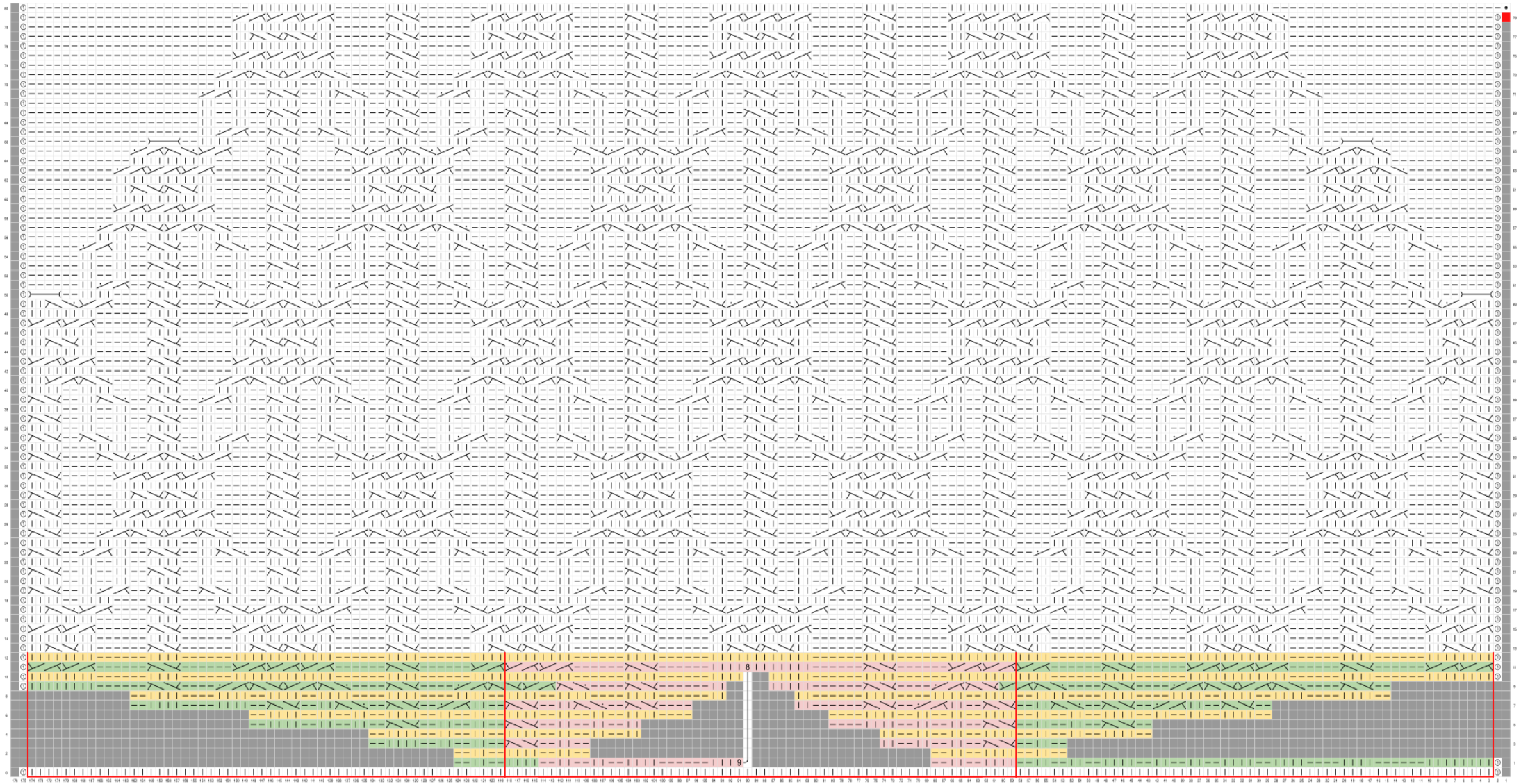
S:

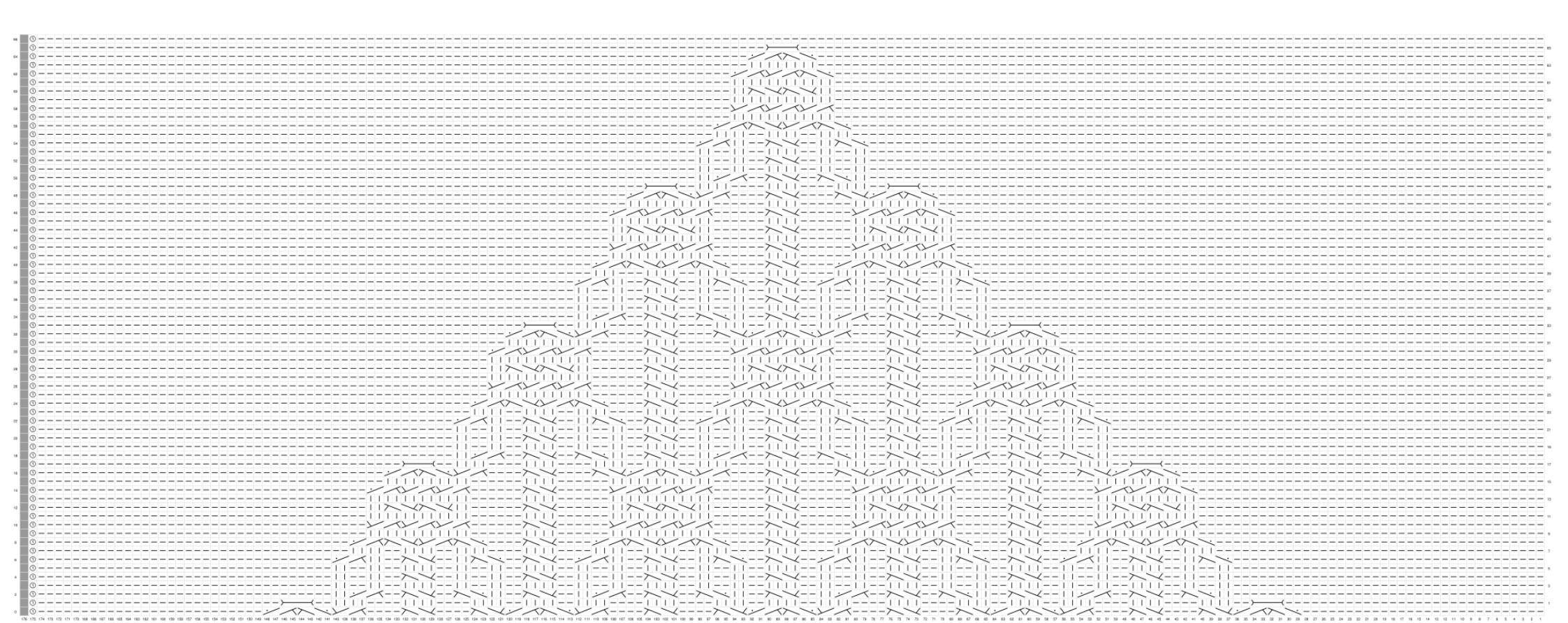


M:

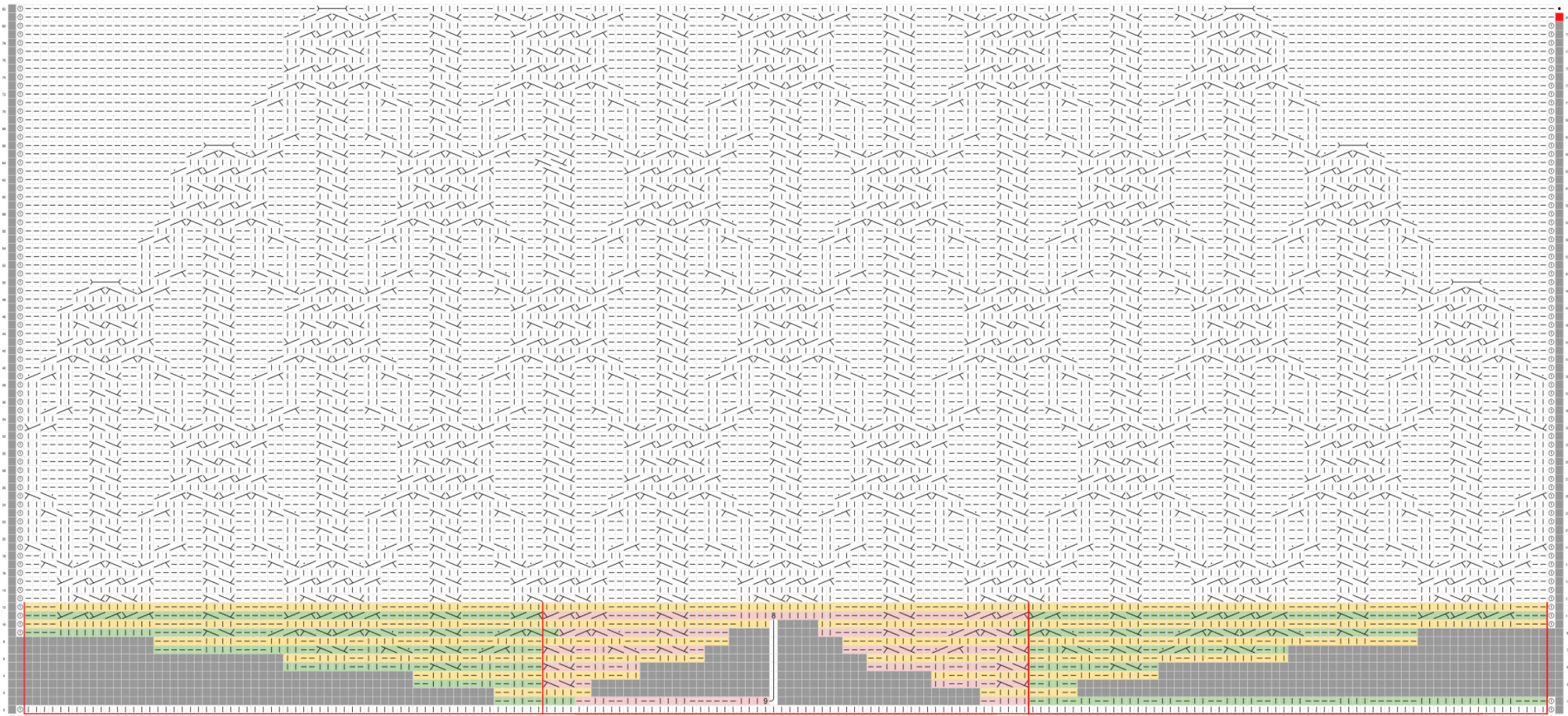


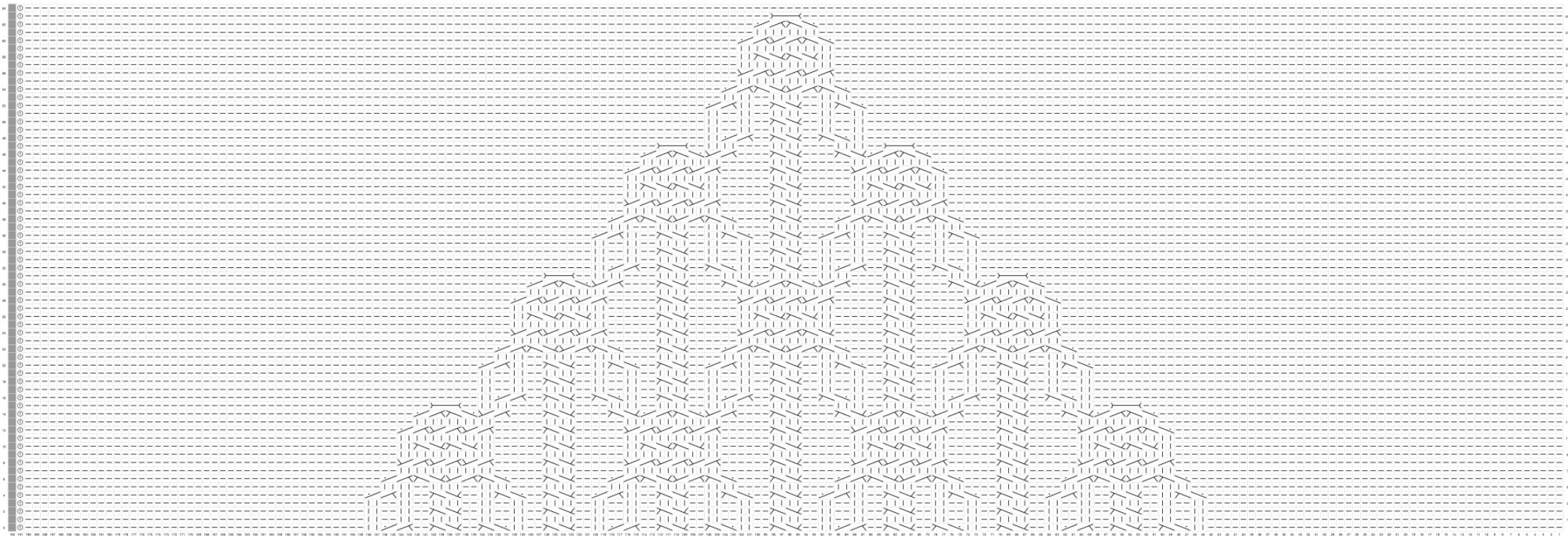
L (части 1 и 2):





XL (части 1 и 2)







После формирования горловины и скосов, продолжить вязание по схеме узора, до ряда отмеченного ■ – в этом ряду соединяется деталь спинки с полочками - петли спинки отложить, перейти к вязанию переда

Деталь переда. Правая и левая полочки.

Схемы узоров полочек также в полном формате, как и для спинки, представлены на стр.13-19

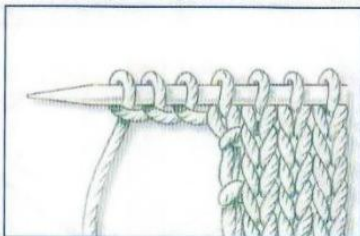
Петли для каждой полочки набираются по краю петель плеча спинки: правая полочка – от стороны проймы к горловине, левая – от горловины к пройме, ← → - ориентиры направления вязания. Начать можно с любой из полочек.

Для одной полочки на спицы 4,5 мм набрать **36 (44, 52, 58, 66) п.**, включая кромочные:

Строчка в начале схемы ••••• - **наборный ряд**

Первый ряд для удобства адаптирован на изнаночный ряд – в схеме выделен голубыми клетками, далее формируется плечевой скос, придерживаясь техники укороченных рядов.

После формируется округлый вырез горловины – в этом участке используется прием добора петель – рисунок.



•• - **Петли добора** – число клеток соответствует числу петель добора.

В схеме с началом выполнения доборов отсутствует обозначение кромочной внутри горловины – НО! на спицах она присутствует и всегда занимает место, крайней петли добора. **Провязывать кромочную нужно также, как и петлю добора.**

Каждая петля добора при развороте должна быть провязана (она может быть провязана петлями соответствующими дальнейшему рисунку, но может быть провязана только лицевой или только изнаночной, если так она получается более плотной, а далее подстраиваться под рисунок. Ориентир и внимание на движение основного узора, помогают не путаться в провязывании доборов)

В завершающем приеме набираются одновременно 12 петель, как для левой, так и для правой полочки – это петли планки, провязываются они идентично, поэтому их узор в схеме накладывается друг на друга,

единственным исключением станут отверстия для пуговиц - они выполняются в правой планке, в это время в левой планке чередуется установленный узор.

Кромочная петля в схеме планок не указана, но она проявляется в вязании после этапа доборов и занимает свое место, нет необходимости добавлять 13-ю петлю в планке.

Видео начала вязания переда: https://disk.yandex.ru/i/LX_ZIq5Phg33Xw

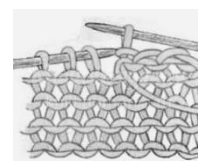
Отверстие для пуговицы (обозначения в планке):

☒ ☒ ☒ ☒ - добавленные петли провязать скрещенными изнаночными (изнаночный ряд)

• • • • - добавить (восстановить) 4 петли с помощью крючка (лицевой ряд) : для первой петли подхватить крючком рабочую нить из петли предыдущего ряда / накид на правую спицу , крючком подхватить нить провести через петлю на крючке - накид на спице образовал новую петлю – повторить 2 раза, в качестве 4-й добавленной петли снимается петля с крючка.

— — — — - закрыть 4 петли указанным способом (изнаночный ряд):

Первую петлю снять, следующую провязать изнаночной, накинуть снятую на провязанную. Закрытая петля остается на правой спице, следующую петлю с левой спицы провязать изнаночной, протянуть ее через закрытую - закрыта вторая петля; 3-ю и 4-ю петли закрыть также, как вторую.



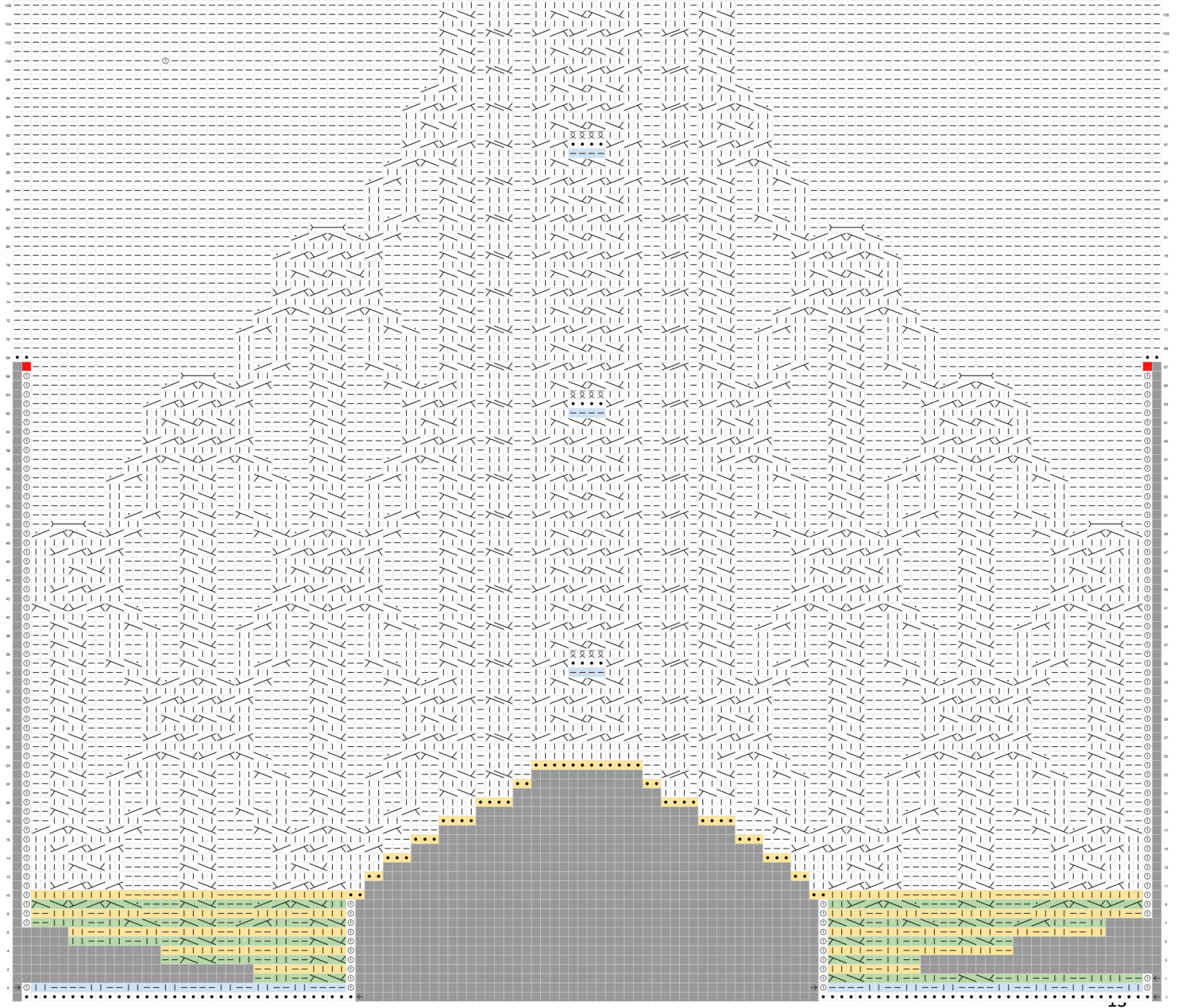
Видео выполнения отверстия: https://disk.yandex.ru/i/GySytuK_qm53Rw

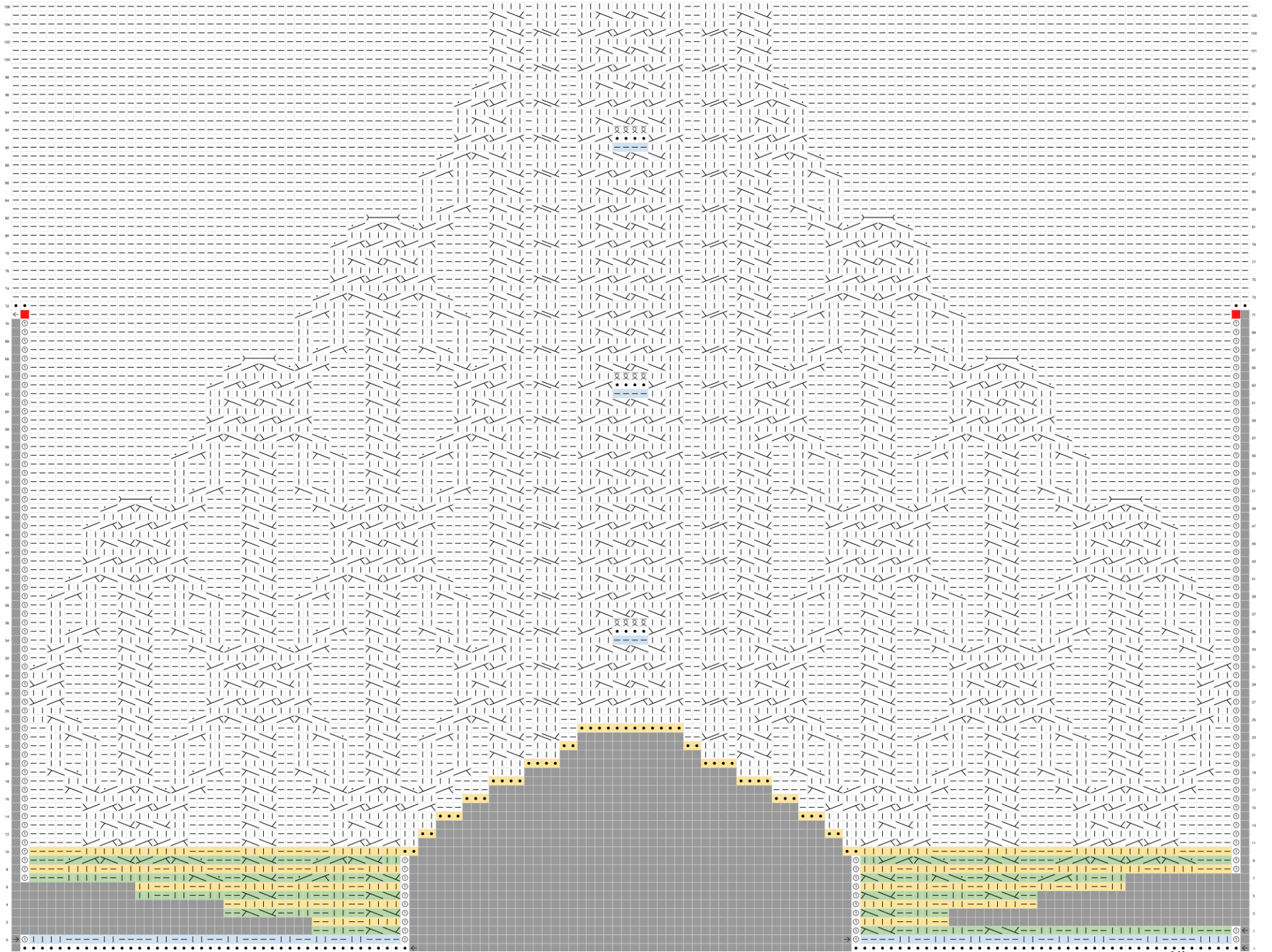
Дополнительные обозначения:

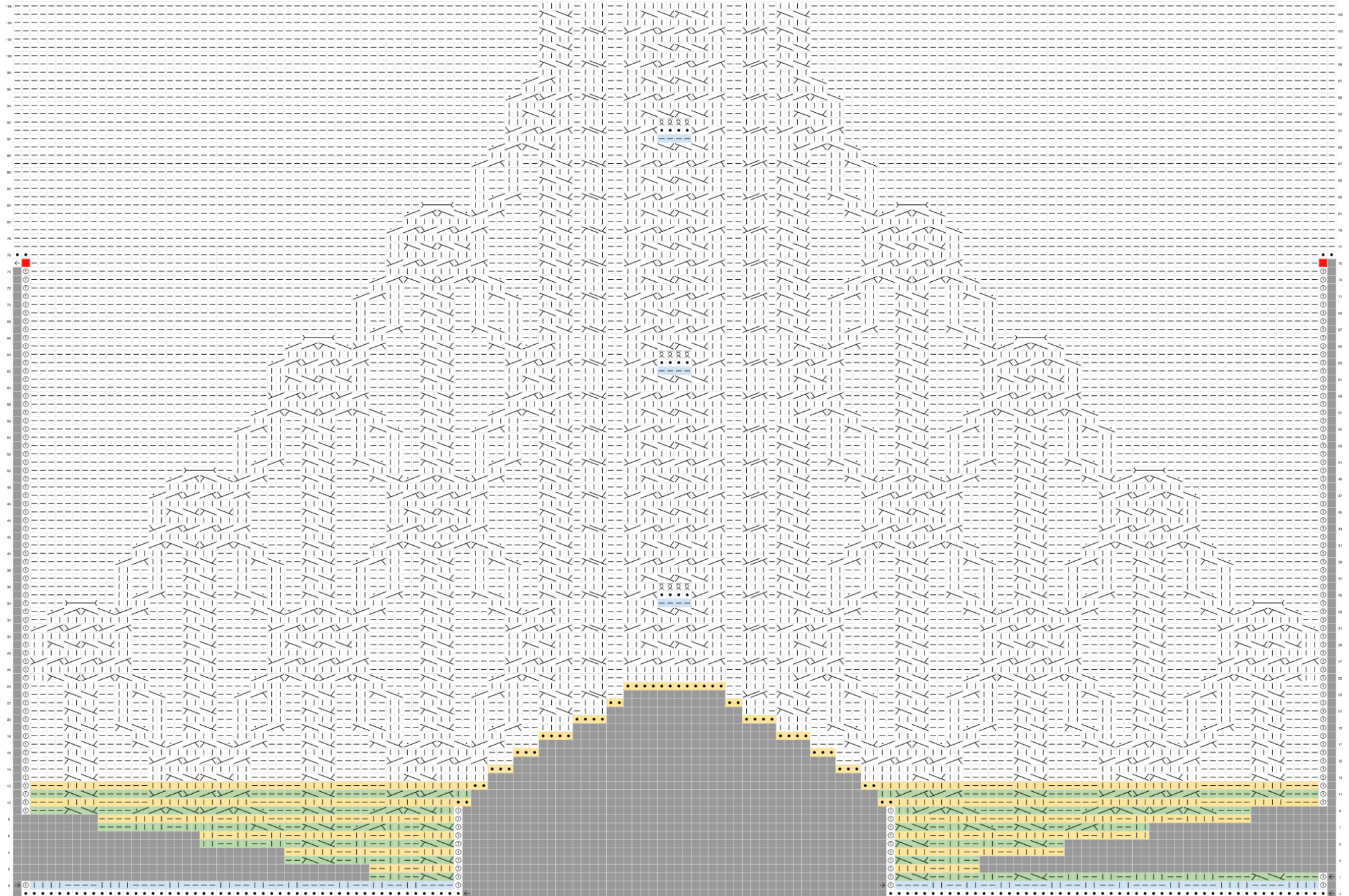
	лицевая с перекрещиванием Направо – перенести третью петлю поверх первой и второй <u>спереди работы</u> , провязать каждую петлю лицевой	{Видео обеих приемов: https://disk.yandex.ru/i/xamJZmlfgSb1ng
	лицевая с перекрещиванием Влево – перенести первую петлю <u>спереди работы</u> над следующими двумя, провязать каждую петлю лицевой	

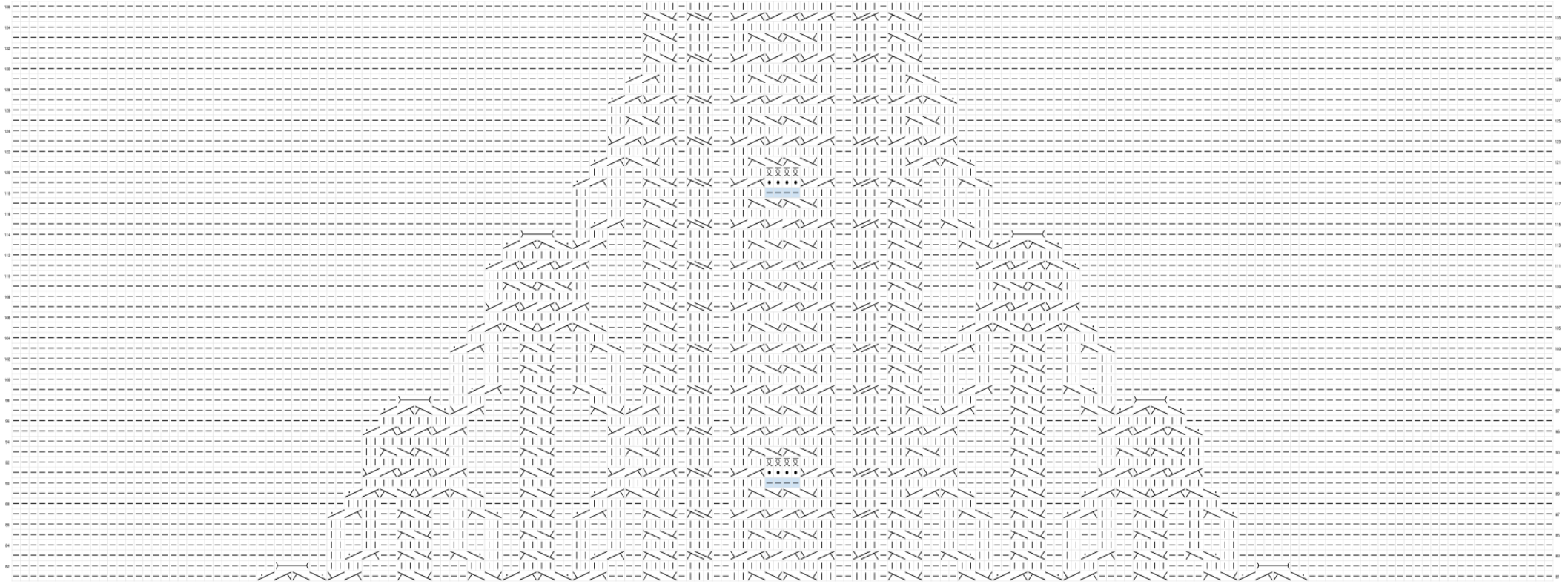


XS

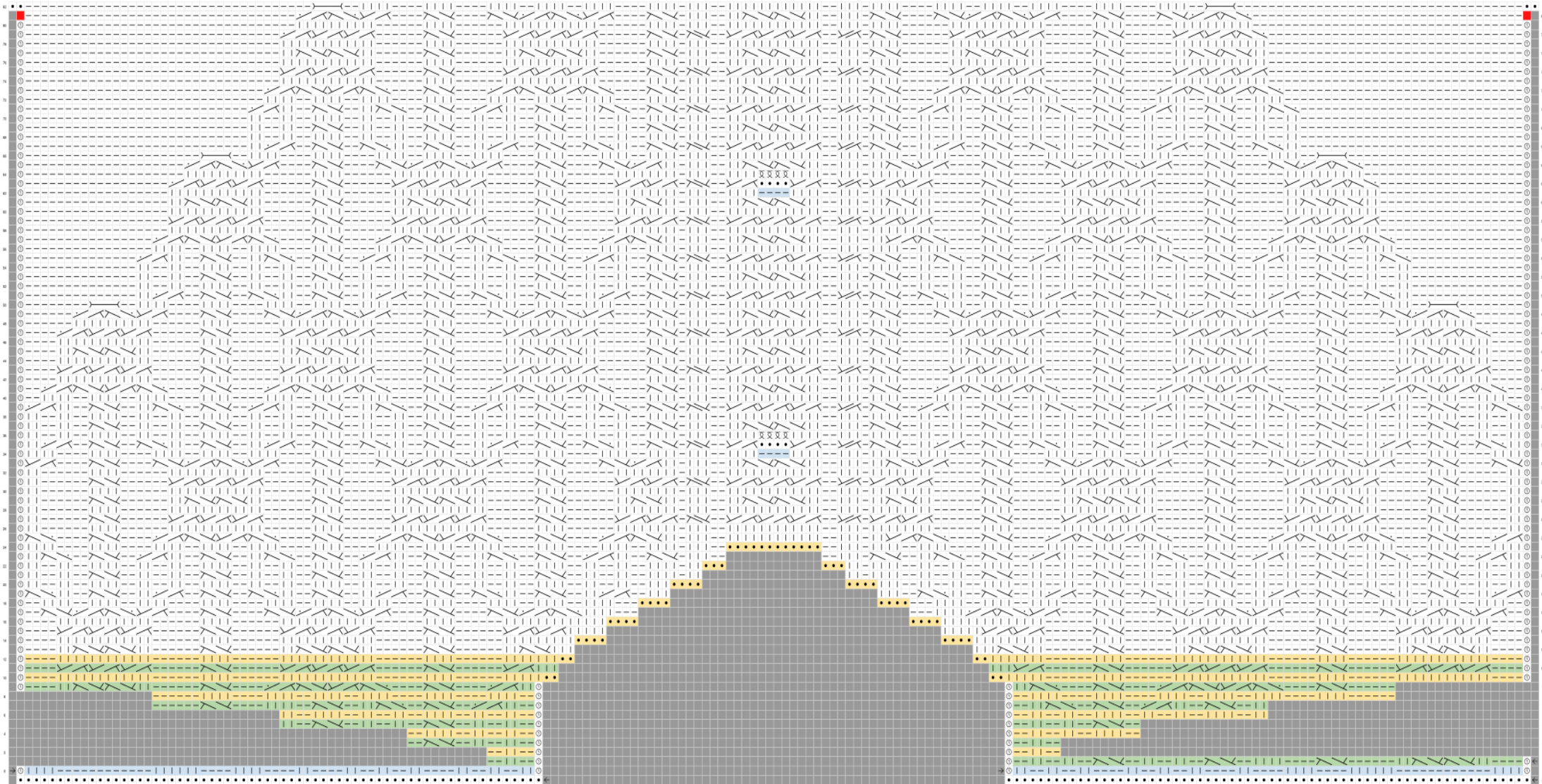


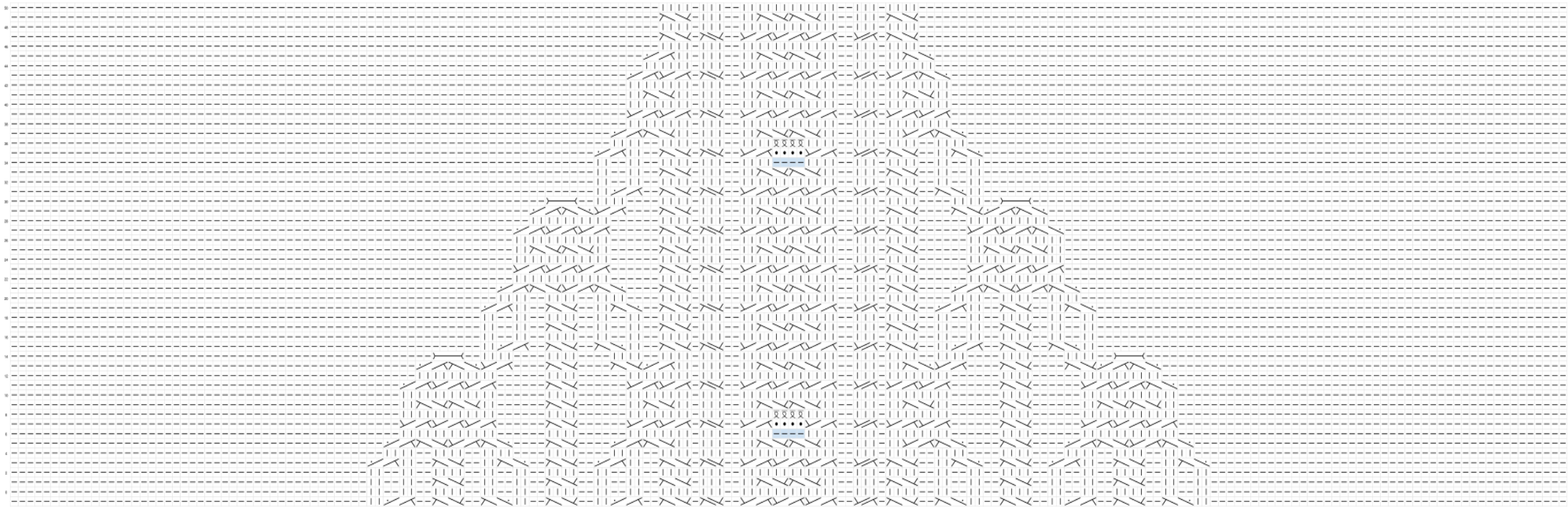






XL (части 1 и 2)





Соединение полочек и спинки:

Ряд, в котором соединяются детали переда и спинки – это лицевой ряд после ■, который начинается в левой полочке - провязав ее полностью, после кромочной, нужно сделать добор петель для подреза/основания проймы. *Петли добираются так же, как и при формировании горловины переда (рисунок стр.12).*

Для каждого размера свое количество **петель добора: 5 (8, 10, 14, 16) п.**; от них продолжить вязание детали спинки - лицевой ряд по схеме после ■, завершив вязание петель спинки, после кромочной снова **добрать: 5 (8, 10, 14, 16) п.** и перейти к вязанию соответствующего лицевого ряда правой полочки.

В изнаночном ряду петли добора провязываются скрещенными лицевыми (лицевая за заднюю стенку). В последующих рядах: изнаночными – в лицевых рядах, лицевыми - в изнаночных, так сливаются с общим узором изнаночной глади.

Провязать все ряды диагонального узора ромбов, опираясь на схемы переда и спинки.

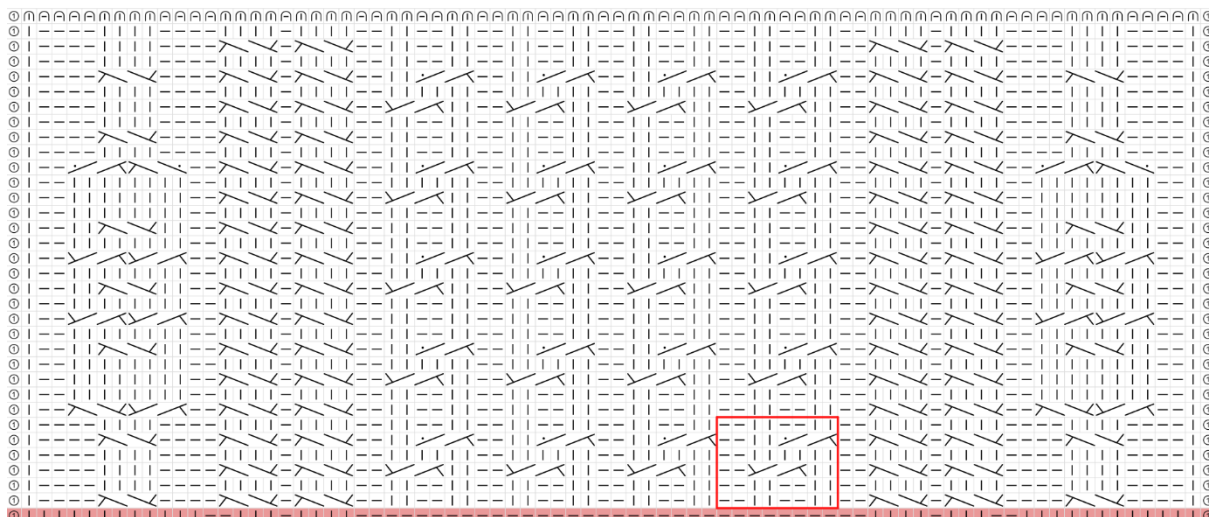
Теперь в части спинки провязывается только изнаночная гладь. В частях полочек тоже основным узором остается изнаночная гладь, но планка и прилегающие к ней дорожки жгутиков сохраняются (как это показано в последних рядах схемы переда) - **на 12 см вниз от завершения ромбов** (на данном этапе допустимо индивидуальное значение, в зависимости от физиологических особенностей и желаемой длины). **Последовательность отверстий для пуговиц тоже должна сохраниться в том же темпе, что и в схемах.**

В последнем провязанном изнаночном ряду - **в петлях изнаночной глади, необходимо скорректировать количество петель** для перехода к отделке низа и равномерно сделать прибавки или убавки, как указано для вашего размера:

Размер	Всего петель в изнаночной глади	Корректировки петель в изнаночной глади
XS	222	4 прибавки = 226
S	260	2 убавки = 258
M	296	2 прибавки = 298
L	344	2 прибавки = 346
XL	380	2 убавки = 378

Отделка низа: выполняется по данной ниже единой схеме для всех размеров.

Начальный ряд в схеме выделен ■ — это последний провязанный ряд и его расположение петель, здесь видно, как заменится рисунок в части планки и прилегающих к ней жгутов - **начало и конец схемы**, и как он образуется в изнаночной глади – **центральная часть схемы: 8 п. жгут, который чередуется и занимает 224 (256, 296, 344, 376) п. + 2 п. симметрии.**



Первая и последняя клетки схемы - кромочные петли. Провязать все ряды по схеме, закрыть петли эластичным способом «петля с накидом», **видео:**

<https://disk.yandex.ru/i/Js4plxwPPOKAvQ>

Отделка горловины: выполняется по данной ниже единой схеме для всех размеров.

Спицами 4.5 мм от края правой планки с лицевой стороны, двигаясь по всей окружности горловины до края левой планки - набрать петли: **130 (130, 134, 138, 142) п**, из которых : 128 (128, 132, 136, 140) п. будет занимать узор «плетёнка», раппорт которого равен 4 п. + 2 кр.п.

В схеме **красными** клетками выделены ряды основного полотна (в том числе обозначен узор планки – его расположение в начале и в конце ряда), **серые** клетки – фон,

••••• - наборный ряд, после него изнаночный ряд – все изнаночные.

Узор «плетенки» движется непрерывно по всем петлям отделки горловины – для того, чтобы он стыковался и продолжал узор планки **очень важно поднять первую и последнюю петли из-под кромочных полотна, только так узор «плетенки» продолжится без смещения относительно «плетенки» на планке**

в соответствующих схеме рядах и петлях выполняется отверстие для пуговицы

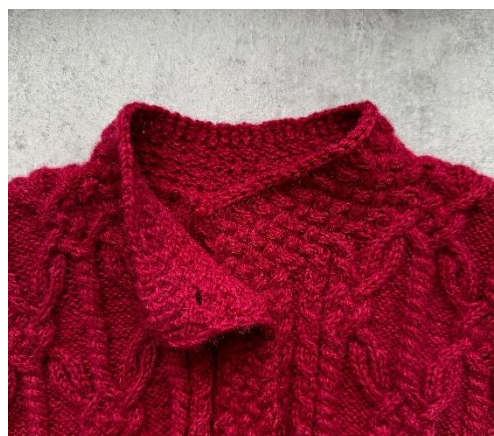
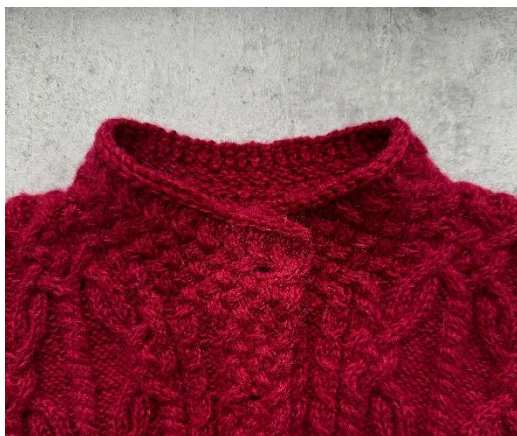
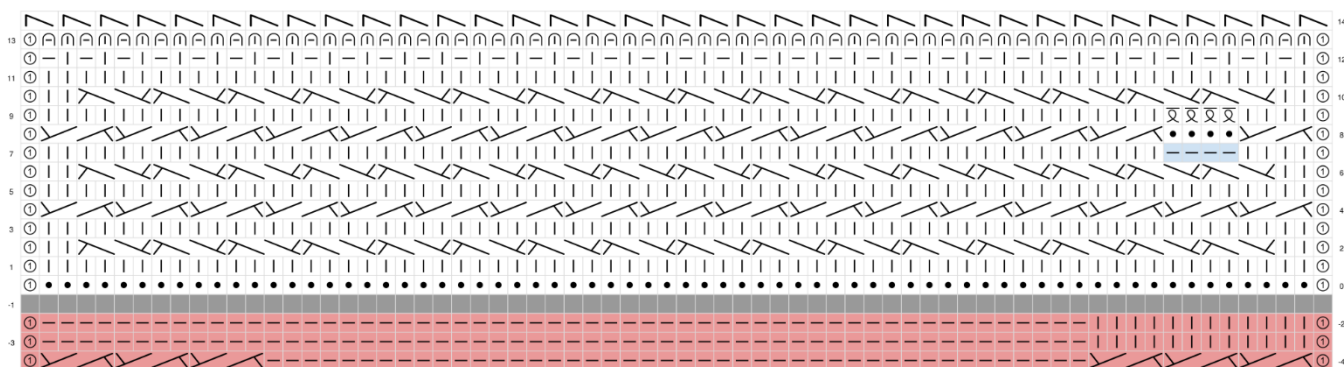
11-й изн.р - заменить спицы на 3,5 мм – 1 кр.п / все изнаночные / 1 кр.п

12-й лиц.р – 1 кр.п / чередование: 1 лиц.п / 1 изн.п / 1 кр.п

13-й изн.р – закрыть петли эластичным способом «петля с накидом»

14-й лиц.р - двойной нитью (рабочая + дополнительная нить) выполнить строчку соединительных столбиков крючком 3,5 мм , двигаясь по лицевым петлям предыдущего ряда.

Видео отделки горловины, особые моменты: https://disk.yandex.ru/i/Iv79MZRD_aMfew



Рукав.

Поднятие петель из проймы для вязания рукава: выполняется спицами 4,5 мм, постепенно вяжется поворотными рядами - в три этапа – отмечены на схеме оката рукава. **Движение набора петель в 1 и 2 этапах – строго из межкромочных, в 3 этапе задействуются закрытые петли подреза.**



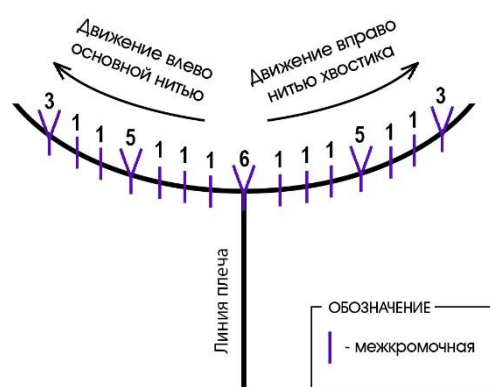
Часть1 Одновременный набор петель:

В этом этапе для формирования гармоничного контакта рисунка рукава с рисунком полотна используется прием набора сразу нескольких петель из одной межкромочной:

6 петель из одной: петля/накид/петля/накид/петля/накид;

5 петель из одной: петля/накид/петля/накид/петля;

3 петли из одной: петля/накид/петля



С лицевой стороны изделия начать набор петель из отверстия линии плеч (оставить хвостик присоединяемой нити ≈ 30 см): **6 петель из одной** / далее двигаться по левой стороне проймы - по 1 п. в следующие три межкромочные / **5 петель из одной** / по 1 п. в следующие две / **3 петли из одной** - вернуться к центру плечевого шва – используя оставленный хвостик поднять то же количество петель по правой стороне проймы - по 1 п. в следующие три межкромочные / **5 петель из одной** / по 1 п. в следующие две / **3 петли из одной** / **Всего = 32** петли.

Часть2 Добор по 2 петли в каждом лицевом ряду: прибавка по 1 петле вдоль левой и вдоль правой сторон проймы **Всего = 32 (36, 40, 44, 48) петли.** – на спицах: 64 (68, 72, 76, 80) п.

Часть3 Одновременный добор по несколько петель в каждом лицевом ряду: прибавки петель выполняются по левой и правой стороне проймы, скругленной части оката рукава, в три приема:

XS: 2+2, 3+3, 3+3, 4+4 - **Всего = 24** петель

S: 2+2, 3+3, 4+4, 5+5 - **Всего = 28** петель

M: 2+2, 3+3, 4+4, 5+5 - **Всего = 28** петель

L: 2+2, 3+3, 5+5, 6+6 - **Всего = 32** петель

XL: 2+2, 4+4, 6+6, 8+8 - **Всего = 40** петель

следует предварительно распределить оставшиеся межкромочные и закрытые петли подреза, допускается также вводить петли в смежные им отверстия, чтобы набрать указанное в этом этапе число петель и прийти четко к центру подреза - на спицах: 88 (96, 100, 108, 120) п.

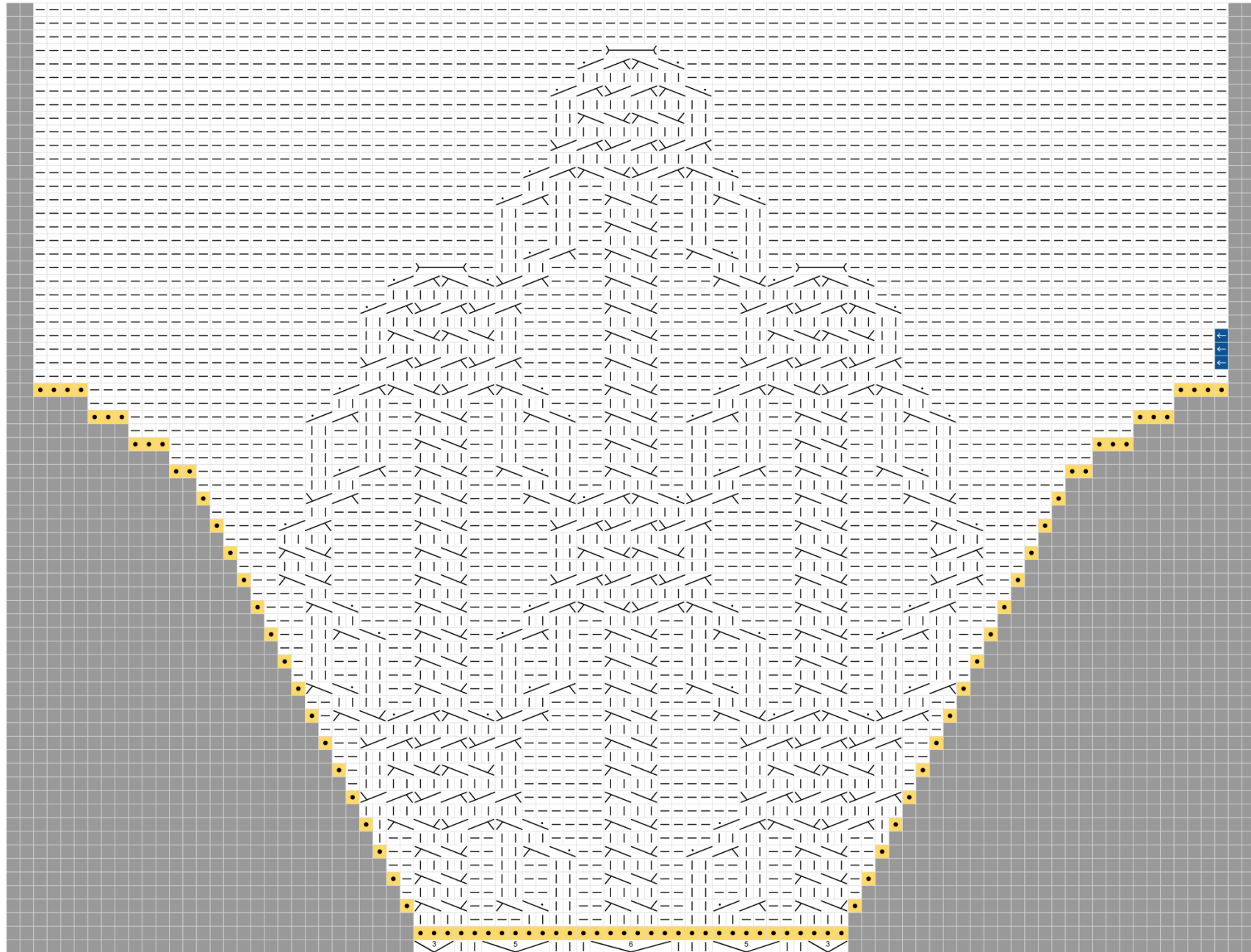
Поднятие петель рукава, видео:

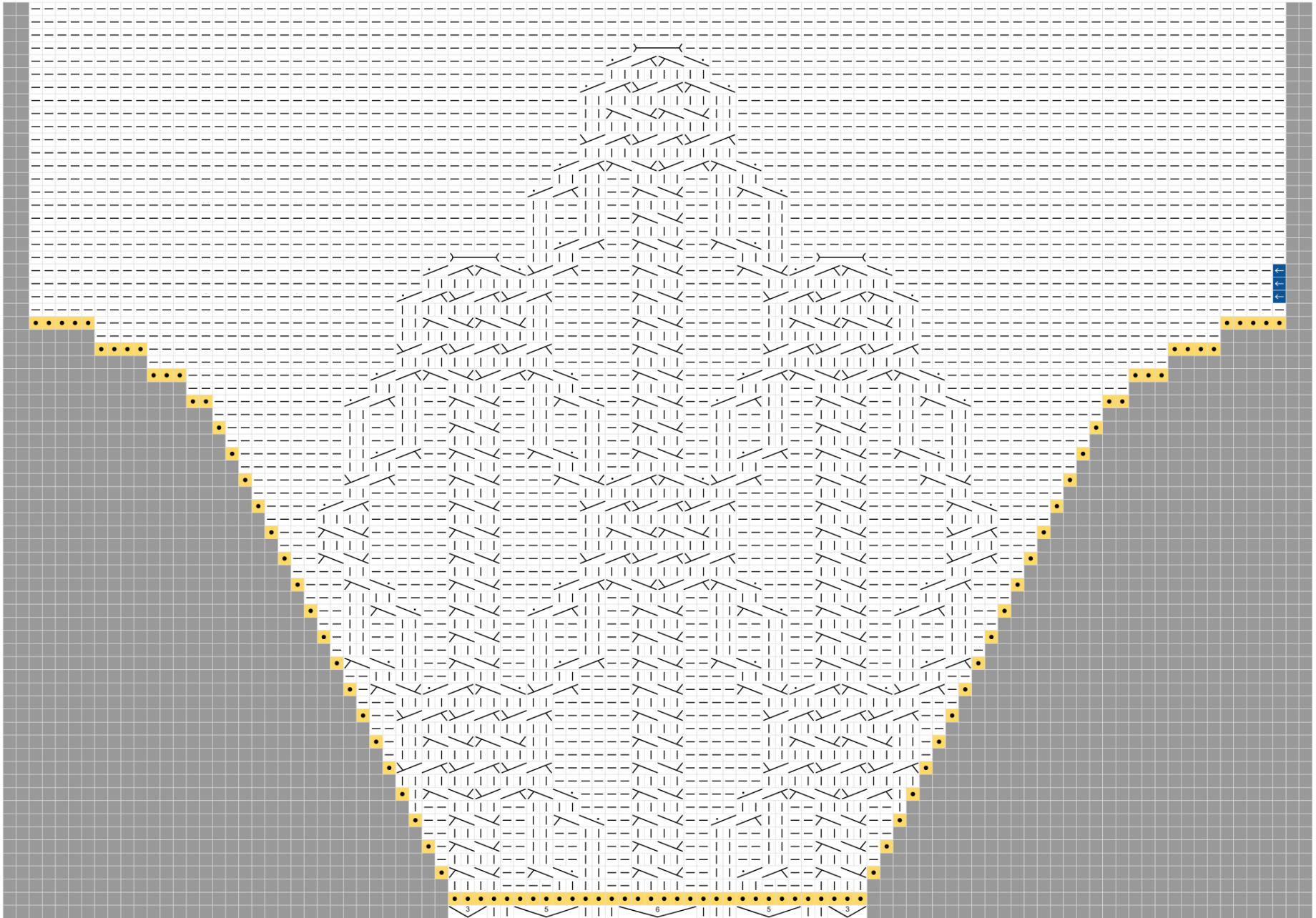
<https://disk.yandex.ru/i/ahrd4qGGRXx4gQ>



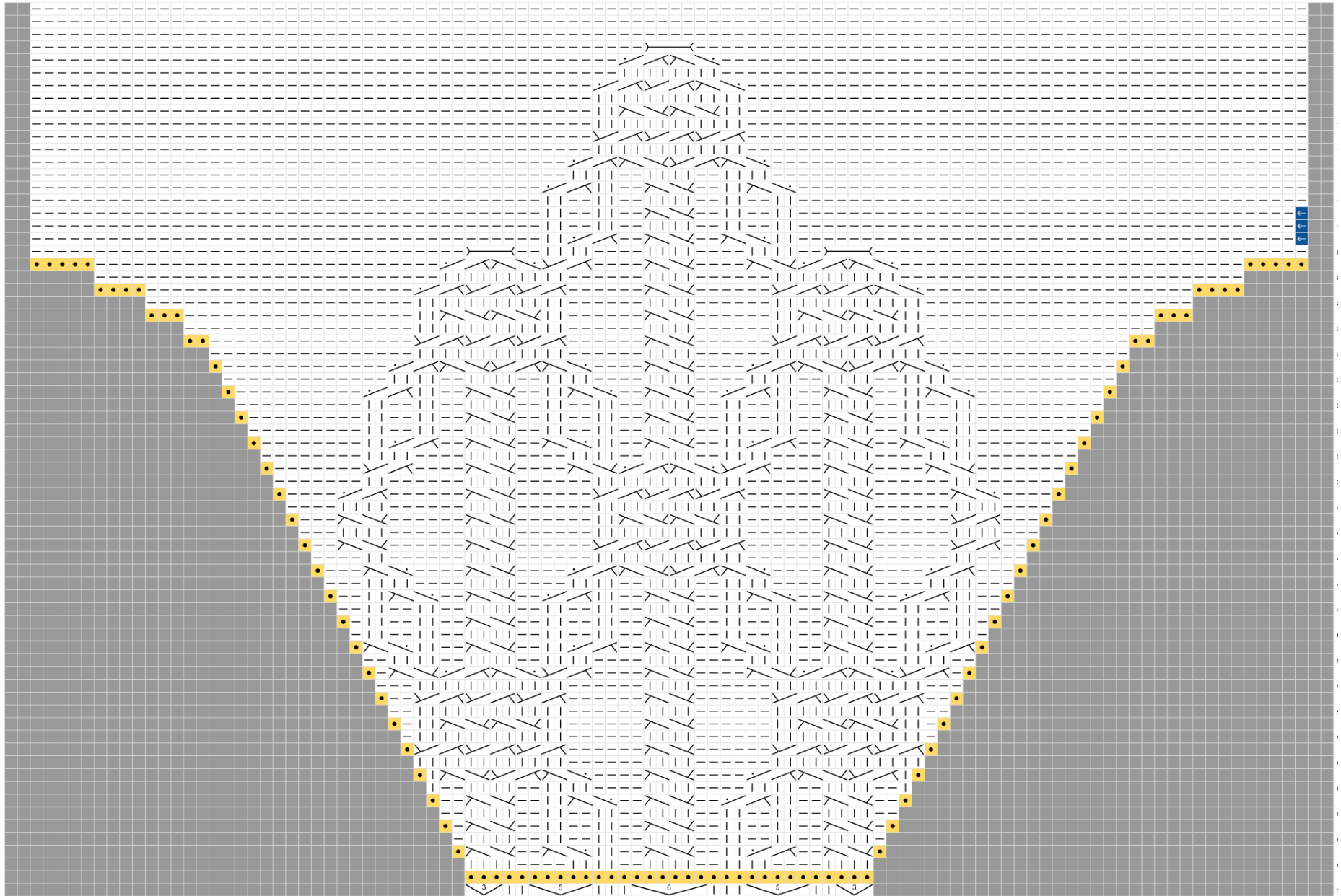
При завершении набора петель из проймы поставить маркер начала ряда (далее МНР) – продолжить лицевой ряд переходя на круговое вязание рукава - **изнаночная гладь по кругу 23–24 см** (длина рукава может быть индивидуальной)

XS

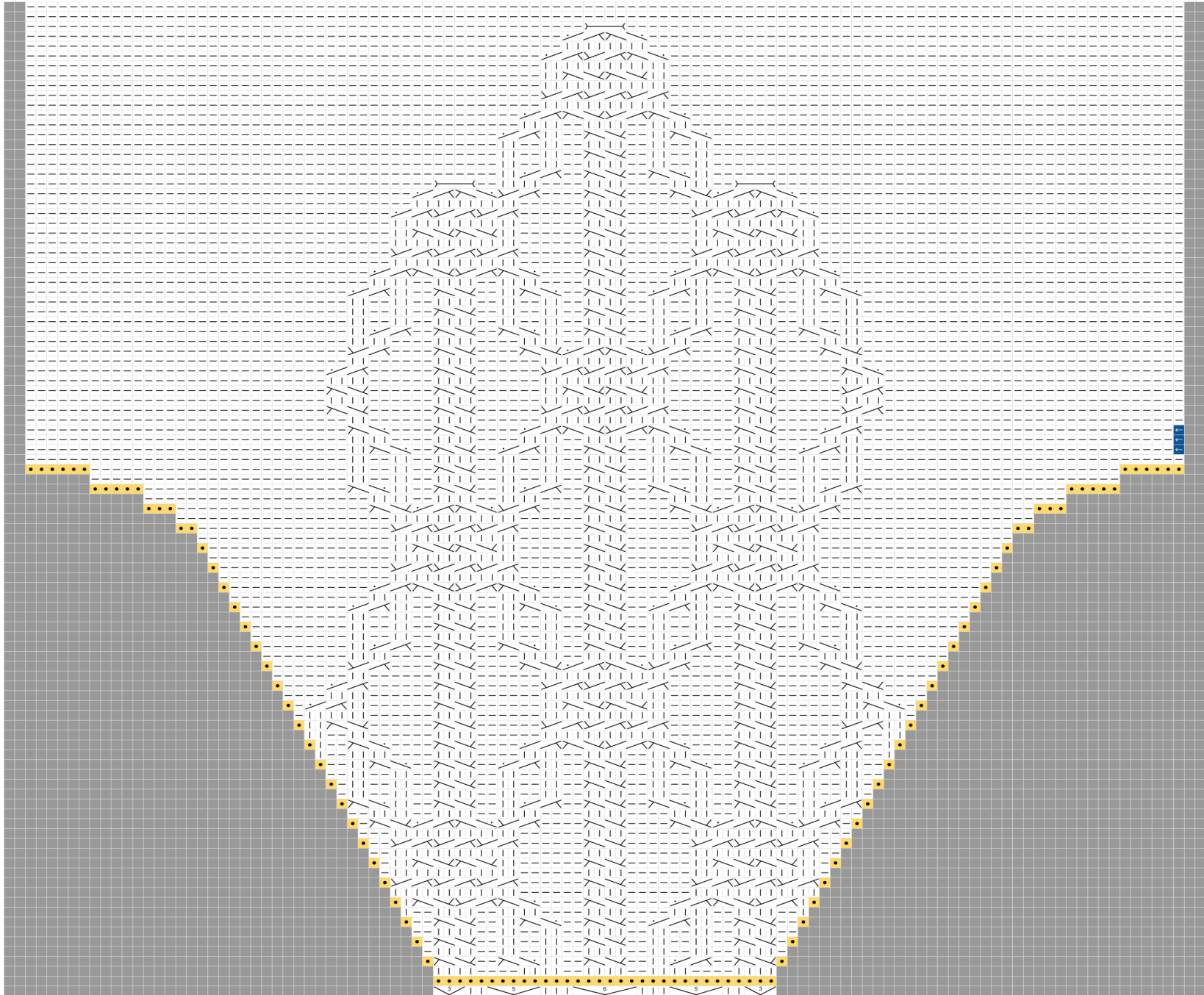


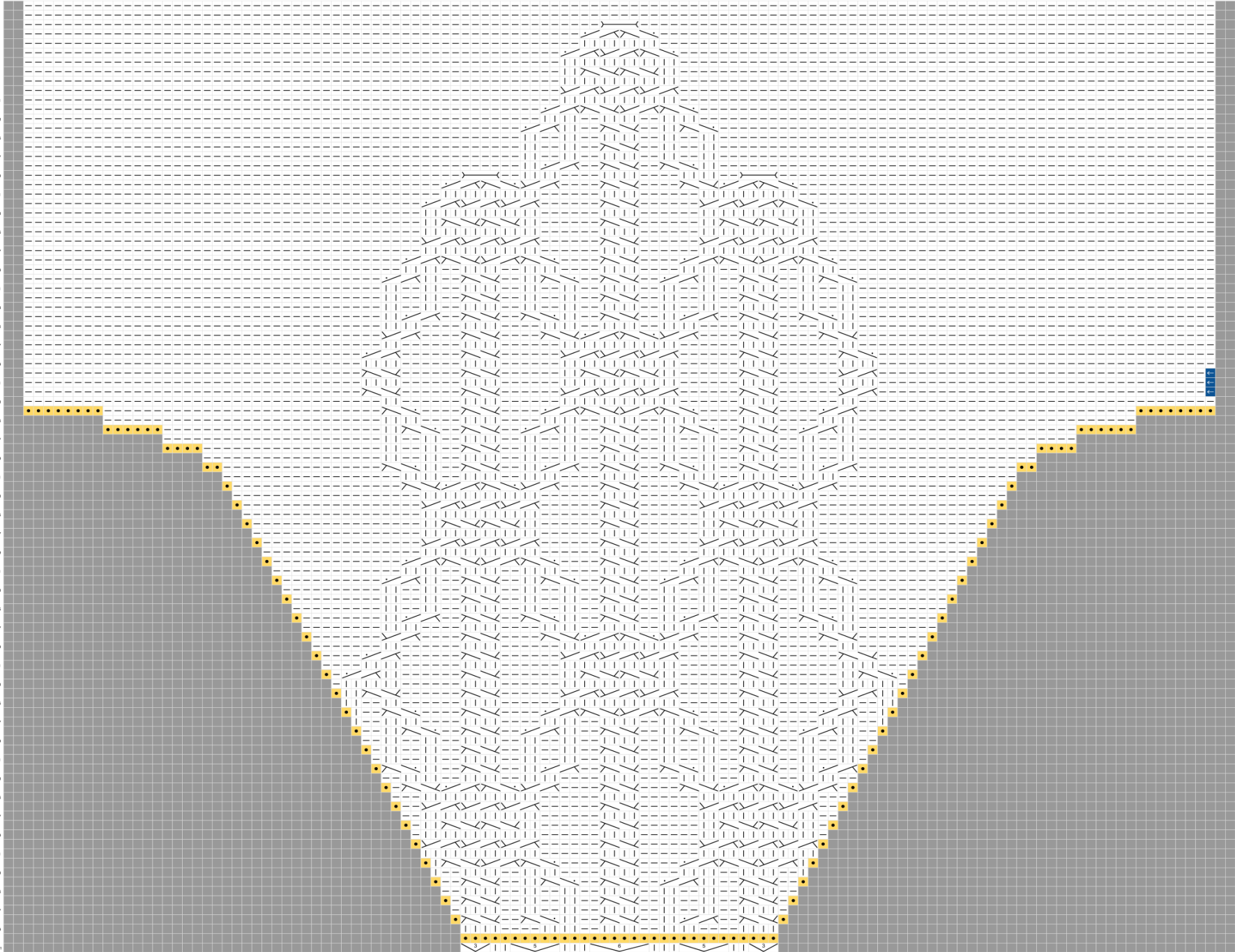


M



L





Высота манжета – 4 см, перед тем как приступить к его вязанию, убедитесь, что рукав, нужной вам длины.

Убавки для перехода от рукава к манжете

Прием убавки: *задействовано 5 п., но фактически убавляется 4 п, так как 1 п. после убавки остается на спице: 2 п. снять, как одну, нить перед работой, три следующие провязать вместе изнаночной, на провязанную петлю накинуть 2 снятые.* **Видео:** <https://disk.yandex.ru/i/qt-71bj945cWUA>

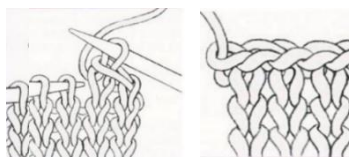
Равномерно выполнить 6 убавок в одном круговом ряду, промежутки между убавками провязываются изнаночными ≈ 9 (11, 11, 13, 14) п.

Манжеты (вязание по кругу)

Спицами 4,5 мм **провязать 2 ряда – все лицевые**, далее узор «плетенка» - как в планке и в отделке горловины, особенность этого узора в круговом вязании в том, что 2 петли начала ряда при смене наклона в переплетении перемещаются влево-вправо от МНР.

После узора «плетенка» (последний ряд – все лицевые), меняем спицы на 3,5 мм – провязать 1 ряд с чередованием: 1 лиц.п / 1 изн.п

Закрывать все петли указанным ниже способом, нить не отрезать!



Крайнюю петлю снять, следующую провязать лицевой, накинуть снятую на провязанную. *Закрытая петля остается на правой спице, следующую петлю с левой спицы провязать лицевой, протянуть ее через закрытую* - *-* повторять до конца ряда. Внешний вид края закрытых петель.

После закрытия добавить нить, двойной нитью и крючком 3,5 мм, по петлям предыдущего ряда – в лицевые выполнить строчку соединительных столбиков крючком.

Видео, особенности вязания манжета:
<https://disk.yandex.ru/i/cBBvr8zXBOdWHg>



Шнур:



вяжется из основной пряжи на чулочных спицах №.4,5

- 1) Набрать классическим способом 4 петли.
- 2) Передвинуть петли по спице к другому концу, не поворачивая работу.
- 3) Подтянуть рабочую нить. Вязать каждую петлю лицевой.

Повторять шаги 2 и 3, на длину ≈ 120 см (можно ориентироваться на личные предпочтения)

Влажно-тепловая обработка (ВТО)

Аккуратно заправьте концы пряжи. Выстирайте отдельно изделие и шнурок, согласно рекомендациям по уходу для используемой Вами пряжи. Разложите на махровое полотенце, расправьте рукава и тушку, высушите так в горизонтальном положении.

Нитью, использованной при вязании, пришейте пуговицы.

С помощью булавки вставьте шнур в отверстия переплетений – под первый перехлест в отделке низа

Видео: <https://disk.yandex.ru/i/cGBsA5WP5PCk-w>



Если возникли вопросы,

задавайте их в личные сообщения профиля: @o.malica

Делитесь своими работами, отмечая хештегом **#vaya_cardigan**

Всегда радуюсь результатам, полученным в ходе работы с описанием и с удовольствием читаю ваши приветы!(я вижу ваши публикации быстрее при отметке профиля: @o.malica)

Другие мои дизайны, представленные на официальном сайте:

<https://omalica.ru/>