

Пуловер karen om eri



Размеры:

XS (S, M, L, XL, 2XL)

Окончательная окружность груди: 34 (36 ½, 41,44 ½, 48 ½, 53)'' / 86.5 (93, 104, 113, 123, 134.5) см
— рекомендуемая свобода облегания: 1 ½ - 3 ¼ '' (4 - 8 см).

На фото показан размер XS с прибавкой на свободное облегание 2 ½ '' / 6 см.

Пряжа:

Miss La Motte Linum (90% мериносовая шерсть, 10% лен; 360 м/100 г.), 3 (3, 4, 4, 5, 5) мотков
Или приблизительно 970 (1040, 1205, 1285, 1455, 1560) м аналогичной пряжи

Спицы:

круговые спицы 3.75 мм с длиной лески 60 см или длиннее.

Отрегулируйте размер спиц, чтобы получить нужную плотность вязания.

Плотность вязания:

25 петель x 35 рядов = 10 x 10 см лиц. гладью на спицах 3.75 мм после блокировки

Схема Цветы: 20 петель x 30 рядов = 7.5 x 9 см на спицах 3,75 мм после блокировки

Инструменты:

ненужная пряжа или петледержатели, маркеры (2), игла с тупым кончиком

Примечание:

Karen – это пуловер с круглой кокеткой, связанный сверху вниз. Вы можете выбрать один из двух вариантов рукава: простой рукава или рукав с ажурным узором Цветок.

Окончательные измерения

A: Окружность груди: 86.5 (93, 104, 113, 123, 134.5) см

B: Глубина кокетки спинки: 20 (21, 22.5, 24, 25, 26.5) см

C: Окружность верхней части проймы: 29.5 (31, 33.5, 36, 40, 45) см

D: Длина рукава:

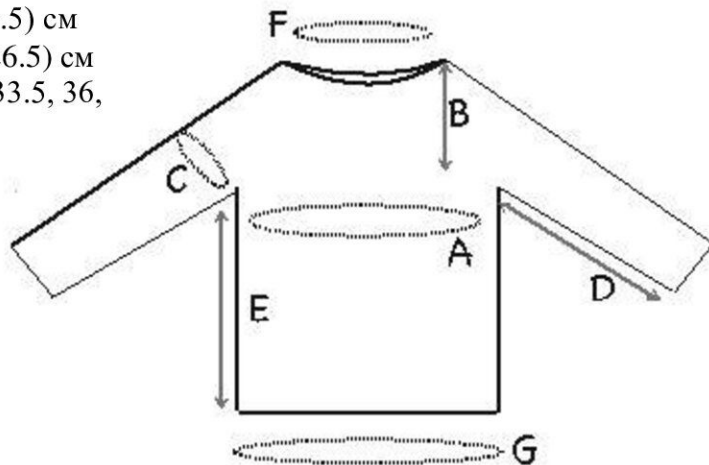
Рукав с узором Цветок: 28.5 см

Простой рукав: 32 см

E: Длина тела: 33 см

F: Окружность горловины: 70 (70, 72, 73, 74, 74) см

G: Окружность низа: 92.5 (97.5, 110, 120, 130, 142.5) см



ИНСТРУКЦИИ

Установка и начало формирования горловины

С помощью длинного конца нити набрать 136 (136, 140, 142, 144, 144) петель на спицы 3.75 мм.

Поместить маркер (PM) (маркер начала кругового ряда - BORM) и соединить в круг.

Уст. круг. ряд: 68 (68, 70, 71, 72, 72) лиц., PM, лиц. до BORM.

Ряд 1 (лиц.): переснять маркер (SM), лиц. до 10 петель перед маркером (M), повернуть работу (TW).

Ряд 2 (изн.): сделать двойную петлю (DS – немецкий укороч. ряд), изн. до BORM, SM, изн. до 10 петель перед M, TW.

Ряд 3: сделать DS, лиц. до 3 петель перед DS, TW.

Ряд 4: сделать DS, изн. до 3 петель перед DS, TW.

Повторить последние 2 ряда еще 3 раза.

След. ряд: сделать DS, лиц. до BORM.

След. круг. ряд: SM, лиц. до M, провязывая все DS как одну петлю, RM, лиц. до BORM, провязывая DS как одну петлю.

След. круг. ряд: SM, лиц. по кругу.

Прибавки 1

Круг. ряд прибавок: SM, [2 лиц., M1L] по кругу [+ 68 (68, 70, 71, 72, 72) петель; 204 (204, 210, 213, 216, 216) петель].

Вязать 20 (16, 16, 17, 15, 15) круг. рядов лиц. петлями.

Прибавки 2

Круг. ряд прибавок: SM, [3 лиц., M1L] по кругу [+ 68 (68, 70, 71, 72, 72) петель; 272 (272, 280, 284, 288, 288) петель].

Вязать 17 (16, 16, 17, 15, 15) круг. рядов лиц. петлями.

Прибавки 3

Круг. ряд прибавок: SM, [4 лиц., M1L] по кругу [+ 68 (68, 70, 71, 72, 72) петель; 340 (340, 350, 355, 360, 360) петель].

Вязать 17 (16, 16, 17, 15, 15) круг. рядов лиц. петлями.

Только для размера XS: пропустить до секции 'Отделение тела и рукавов'.

Другие размеры: перейти к прибавкам 4.

Прибавки 4; только для размеров S, M, L, XL, 2XL

Круг. ряд прибавок: SM, [- (17, 7, 5, 5, 5) лиц., добавить 1 петлю с наклоном влево (M1L)] по кругу [+ - (20, 50, 71, 72, 72) петель; - (360, 400, 426, 432, 432) петель].

Вязать - (9, 14, 16, 15, 15) круг. рядов лиц. петлями.

Размеры S, M и L: пропустить до секции 'отделение тела и рукавов'.

Размеры XL и 2XL: перейти к прибавкам 5.

Прибавки 5; размеры XL и 2XL

Круг. ряд прибавок: SM, [(12, 6) лиц., M1L] по кругу [+ (36, 72) петель; (468, 504) петель].
Вязать лиц. (10, 15) круг. рядов.

Отделение тела и рукавов

Уст. круг. ряд: SM, 52 (55, 62, 67, 73, 78) лиц., поместить 67 (70, 76, 80, 89, 97) петель рукава на удержание, набрать 0 (1, 1, 2, 2, 4) петель, PM (это новое начало круг. ряда), набрать 7 (7, 7, 8, 9, 11) петель, 103 (110, 124, 133, 145, 155) лиц., поместить 67 (70, 76, 80, 89, 97) петель рукава на удержание, набрать 0 (1, 1, 2, 2, 4) петель, PM, набрать 7 (7, 7, 8, 9, 11) петель, 51 (55, 62, 66, 72, 77) лиц. до след. маркера, удалить маркер (RM), лиц. до нового маркера BOR. У вас 220 (236, 264, 286, 312, 340) петель для тела.

Вязать 1 круг. ряд лиц. петлями, затем начать схему боковой панели след. образом.

След. круг. ряд: [SM, вязать ряд 1 схемы, лиц. до M] x 2.

Продолжать таким образом на длину тела 28 см от подмышки или на 5 см короче нужной длины. Закончить в ряду 1 или 2 схемы.

Низ

Размеры XS, L и 2XL: SM, M1L, лиц. до M, RM, M1L, лиц. до M [+ 2 петли; 222, 288, 342 петли].

Размер S: SM, 8 лиц., вязать 2 петли вместе лиц. за задние стенки (SSK), лиц. до M, RM, 8 лиц., SSK, лиц. до M [- 2 петли; 234 петли].

Размеры M и XL: SM, лиц. до M, RM, лиц. до M.

Все размеры

Круг. ряд 1: SM, накинуть третью петлю на левой спице на первые 2 петли и снять со спицы; 1 лиц., накид, 1 лиц. (Pkok) до конца.

Круг. ряд 2: SM, (1 лиц. скрещ., 1 изн., 1 лиц. скрещ.) до конца.

Вязать прямо скрещ. резинкой 2x1 (2 лиц. скрещ., 1 изн.) как установлено на длину низа 4.5 см.

След. круг. ряд: SM, лиц. до конца.

Удалить маркер, закрыть все петли как лиц., оборвать нить.

Рукава



Поместить 67 (70, 76, 80, 89, 97) петель рукава на спицы 3.75 мм.

Уст. круг. ряд: поднять и вязать 4 (4, 4, 5, 6, 8) петель по набранному краю, 67 (70, 76, 80, 89, 97) лиц., поднять и вязать 3 (4, 4, 5, 5, 7) петель по набранному краю, PM.

У вас 74 (78, 84, 90, 100, 112) петель на спице. Выбрать один из 2-х вариантов и продолжать работу.

Рукав с цветочным узором

XS: 5 лиц., M1L, (12 лиц., M1L) x 5, 9 лиц [+ 6 петель; 80 петель].

S: (39 лиц., M1L) x 2 [+ 2 петли; 80 петель].

M: [7 лиц., M1L, (5 лиц., M1L) x 7] x 2 [+ 16 петель; 100 петель].

L: (9 лиц., M1L) x 10 [+ 10 петель; 100 петель].

XL: (5 лиц., M1L) x 20 [+ 20 петель; 120 петель].

2XL: (14 лиц., M1L) x 8 [+ 8 петель; 120 петель].

Все размеры

След. круг. ряд: вязать ряд 1 схемы с цветами.

Продолжать таким образом по ряд 32, затем повторить ряды 3-32 еще дважды (92 рядов всего) или до нужной длины (закончить в ряду 4 или 18 схемы).

След. круг. ряд: (1 лиц., 2 петли вместе лиц. (k2tog), K2tog, K2tog) до конца [- 32 (32, 40, 40, 48, 48) петель; 48 (48, 60, 60, 72, 72) петель].

Закрывать петли способом I-cord.

Набрать 3 петли, (2 лиц., 2 петли вместе лиц. за задние стенки, снять 3 петли назад на левую спицу) до конца. Оборвать нить.

I-cord: <https://www.youtube.com/watch?v=zMxOLnDd4M>

Присоединение концов I-cord:

<https://www.youtube.com/watch?v=gQLa-vjWQ-I>

Повторить для второго рукава.

Простой рукав

Вязать прямо лиц. гладью еще 8 (9, 9, 9, 7, 7) круг. рядов.

Круг. ряд убавок: SM, 1 лиц., K2tog, лиц. до 3 петель перед маркером, SSK, 1 лиц. [- 2 петли; 72 (76, 82, 88, 98, 110) петель].

Повторить ряд убавок в каждом 9 (10, 10, 10, 8, 8)-м круг. ряду еще 7 (5, 5, 5, 10, 10) раз, 8 (9, 9, 9, -, -)-м круг. ряду 2 (3, 3, 3, -, -) раза. 54 (60, 66, 72, 78, 90) петель осталось.

Вязать прямо лиц. гладью на длину рукава 27 см от подмышки или на 5 см короче нужной длины.

Манжета

Круг. ряд 1: накинуть третью петлю на левой спице на первые 2 петли и снять со спицы; 1 лиц., накид, 1 лиц. (Pkok) до конца.

Круг. ряд 2: (1 лиц. скрещ., 1 изн., 1 лиц. скрещ.) до конца.

Вязать прямо скрещ. резинкой 2x1 на длину 4.5 см.

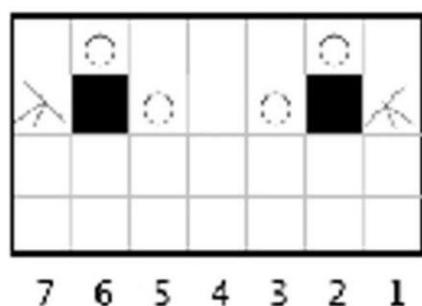
Закрывать все петли по рисунку, оборвать нить.

Повторить для второго рукава.

Окончание

Спрятать кончики нитей и заблокировать пуловер по размерам.

Схема боковой панели



— - лицевая

■ - нет петли

↗ - вязать 3 петли вместе лиц. за задние стенки

↘ - вязать 3 петли вместе лиц.

○ - накид

□ - раппорт

Аббревиатуры и техники:

BOR: начало круг. ряда

CDD: (центральная двойная убавка) снять след. 2 петли одновременно как лиц. на правую спицу, 1 лиц., накинуть снятые петли на провязанную

DS: двойная петля (снять 1 петлю на правую спицу как изн. с нитью перед работой и потянуть нить вверх над правой спицей. Снятая петля обернется вокруг спицы, и вы увидите двойную петлю)

Немецкий укороч. ряд: <https://www.youtube.com/watch?v=8chUxjDn73A>

DS(s): двойная петля

Немецкий укороч. ряд: <https://www.youtube.com/watch?v=8chUxjDn73A>

К: лицевая

K2tog/K3tog: вязать 2/3 петли вместе лиц.

M: маркер

M1L: <https://www.youtube.com/watch?v=zmUSinUj-ZbE> – добавить 1 петлю с наклоном влево

P: изнаночная

Pkok: накинуть третью петлю на левой спице на первые 2 петли; 1 лиц., накид, 1 лиц.

PM: поместить маркер

RM: удалить маркер

SI: снять петлю как изн.

SM: переснять маркер

SSK: вязать 2 петли вместе лиц. за задние стенки

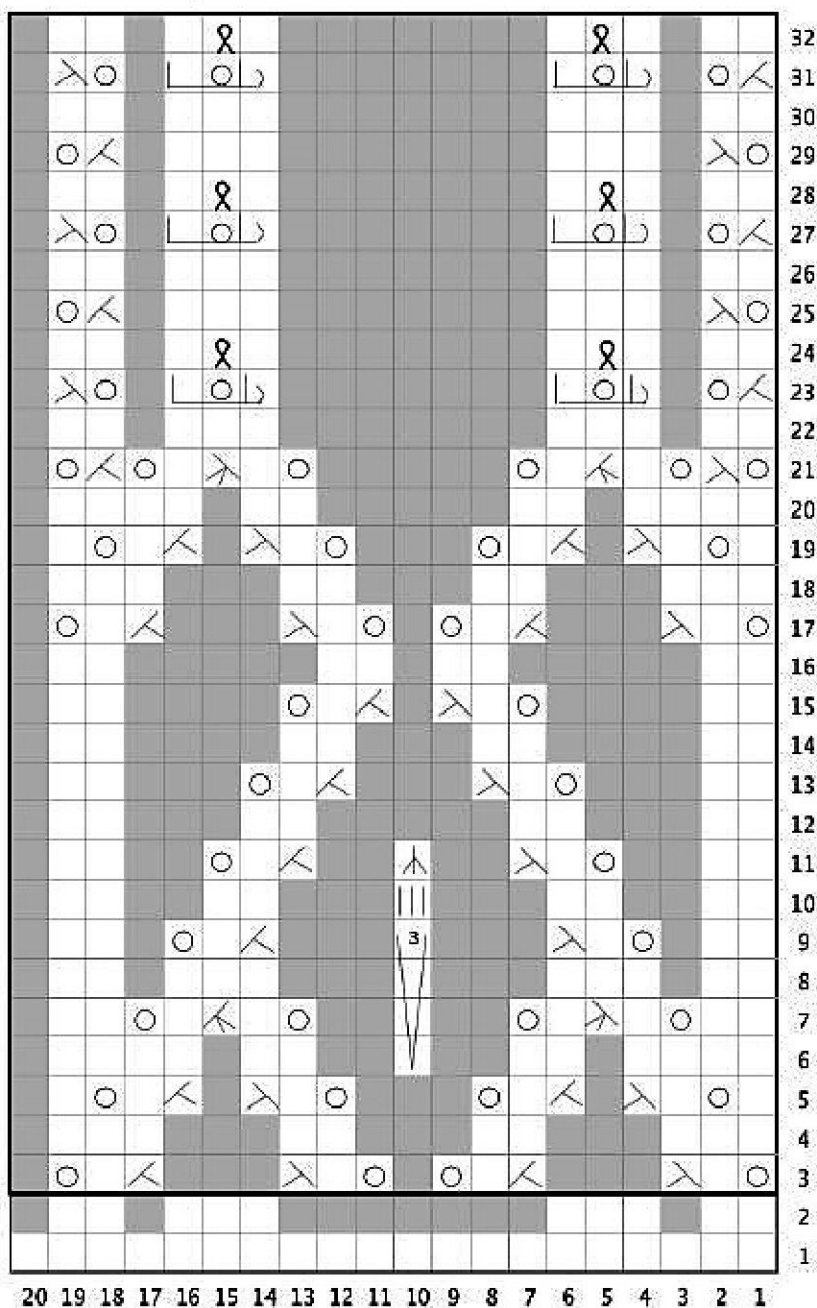
SSSK: вязать 3 петли вместе лиц. за задние стенки



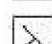




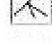





Tuck-1-inc: (1 лиц., накид, 1 лиц.) в петлю на 3 ряда ниже след. петли на левой спице, сбрасывая и распуская петлю выше нее.

TW: повернуть работу

YO: накид

Схема Цветок



-  - лицевая
-  - изнаночная
-  - вязать 2 петли вместе лиц. за задние стенки
-  - вязать 2 петли вместе лиц.
-  - вязать 3 петли вместе лиц. за задние стенки
-  - вязать 3 петли вместе лиц.
-  - центральная двойная убавка - снять две петли вместе как лиц., следующую провязать лицевой, которую затем протянуть через снятые петли.
-  - 3 лиц.
-  - Tuck-1-inc: (1 лиц., накид, 1 лиц.) в петлю на 3 ряда ниже след. петли на левой спице, сбрасывая и распуская петлю выше нее.
-  - накид
-  - вязать петлю за заднюю стенку
-  - накинуть третью петлю на левой спице на первые 2 петли и снять со спицы; 1 лиц., накид, 1 лиц. (Pkok)
-  - раппорт