

# Шаль эпохи Регентства

ШИРЛИ ПА ДЕН

**Т** Шаль эпохи Регентства была разработана как красивая и изысканная накидка, которую могла бы носить Энн Эллиот, главная героиня последнего романа Джейн Остин. *Убеждение*. Большую часть из 41 года Остин (1775–1817) король Георг III был бы на троне (1760–1820) со своим сыном, принцем-регентом, правившим вместо него в 1811–1820 годах. Принц-регент был покровителем искусств, и эпоха регентства (1811–1820) характеризуется как ренессанс в утонченности среди высших классов. Однако, в то время как аристократические классы, особенно те, кто входил в окружение принца-регента, наслаждались временем, которое часто описывается как излишества и неопределенность, среднестатистический гражданин продолжал жить на уровне или около уровня бедности.

В своих письмах к членам семьи Остин ясно выражала свою неприязнь к принцу-регенту. Однако, поскольку ее романы идеализировали образ жизни высших классов, во время поездки в Лондон в ноябре 1815 года в рамках подготовки к выходу ее четвертого романа (*Эмма*), Остин была приглашена библиотекарем принца-регента, преподобным Джеймсом Станьером Кларком, на экскурсию по королевской лондонской резиденции и библиотеке в Карлтон-хаусе. Во время этой экскурсии ей сказали, что Его Королевское Высочество принц-регент хранит набор ее романов в каждой из своих резиденций. Затем ей было предложено посвятить любой из ее будущих романов принцу-регенту. Отбросив свое неодобрение, она воспользовалась маркетинговой возможностью, которая появилась благодаря этому мягкому убеждению, и посвятила *Эмму* следующим образом: «Его Королевскому Высочеству, Принцу-Регенту».

Когда Остин приступила к написанию своего последнего романа, *Убеждение* (действие происходит в 1814 году), она коснулась огромного урона, который принесли стране Французская революция и Наполеоновские войны с 1793 года до битвы при Ватерлоо в июне 1815 года. Хотя в центре сюжета — классическая история любви Остин, она также описывает общество, отходящее от акцента, который на протяжении столетий делался на рангах и привилегиях, в пользу людей, добившихся всего своими силами. Это также означало, что морские офицеры (такие как герой *Убеждения* капитан Фредерик Уэнтворт) теперь должны были вернуться и научиться вести себя в официальном обществе, включая такие элегантные мероприятия, как ужины, танцы и салонные концерты, где можно было носить накидку, подобную шали эпохи Регентства.

Шаль в стиле Регентства с ее изысканным ажурным узором и переплетенными стежками станет изюминкой вечера и добавит нотку изысканности любому мероприятию, которое вы посетите сегодня.

## МАТЕРИАЛЫ

Роуэн Детский шелк дымка (70% супер кид мохер / 30% шелк), 229 ярдов (210 м) / .88 унций (25 г); 5 мотков # 634 Кремовый

Спицы: размер 3 (3,25 мм) 32" (80 см) круговые (cir) или размер, необходимый для получения нужной плотности вязания

Крючок: размер В-1 (2,25 мм) для окантовки

Спица для троса (sp)

Маркеры петель (m)

Держатель петель или бросовая пряжа

**Измерять:** 24¼ п. и 31½ ряда = 4" (10,2 см) узором из схемы «Кружево и шишечки» после блокировки. **Готовый размер:** Ширина 20 дюймов (51 см), длина 59½ дюймов (151 см) после блокировки.

*Посетите [pieceworkmagazine.com/abbreviations](http://pieceworkmagazine.com/abbreviations)*

*для терминов, которые вы не знаете.*

## ПРИМЕЧАНИЯ

Шаль вяжется из двух отдельных, но одинаковых частей, которые затем сшиваются в центре.

Рекомендуется использовать эластичный набор петель, как в узорах с длинным хвостом, чтобы компенсировать нижние неровности (фестоны), образованные убавлениями в первых нескольких рядах ажурного узора.

Поскольку ткань довольно прозрачна, вплетенные концы могут быть заметны. Поэтому лучше всего начинать каждый новый моток в начале ряда, а затем закрывать вплетенные вдоль кромки концы окантовочной крючком.

## СПЕЦИАЛЬНЫЕ ШВЫ

См. таблицу и ключ символов.

*Вязаный крючком помпон:* Введите крючок в ст.п. и вытяните л.п. около 2 цепей (ВП) в высоту. [Йо, вытяните еще одну п.п.] 3 раза — 7 п.п. на крючке. Йо, вытяните через 6 п.п., затем накид и вытяните через оставшиеся 2 п.п. — 1 п.п. на крючке. Выведите крючок вперед и поднимите



Профессиональная разработка Ширли Паден, сочетающая в себе передвижные и кружевные стежки, выполненные из белоснежной мохеровой и шелковой пряжи, превращает шаль в нечто, достойное героини.

левая ножка петли в ряду ниже. Накид и протяните через поднятую ножку и ПП на крючке — 1 ПП на крючке. Переместите готовую ПП на правую спицу.

1/1 левая скрученная изнаночная петля (1/1 LTPC): Сл 1-й до сп и удерживать спереди, изн.п., затем лиц.п.1б. с чп.

1/1 правый скрученный изнаночный кабель (1/1 RTPC): Сл 1-й до сп и удерживать сзади, лиц.1бн, затем изн.1 с доп. Узел в 3 оборота:

Провяжите следующие 5 п. как лиц.1бн 2 раза, 1 изн., лиц.1бн

2 раза, затем поместите эти 5 п. на доп. спицу. Держа доп. спицу перед работой, выведите нить вперед между доп. спице и левой спицей, оберните нить 3 раза вокруг п. на доп. спице, затем переместите 5 п. с доп. спицы на правую спицу.

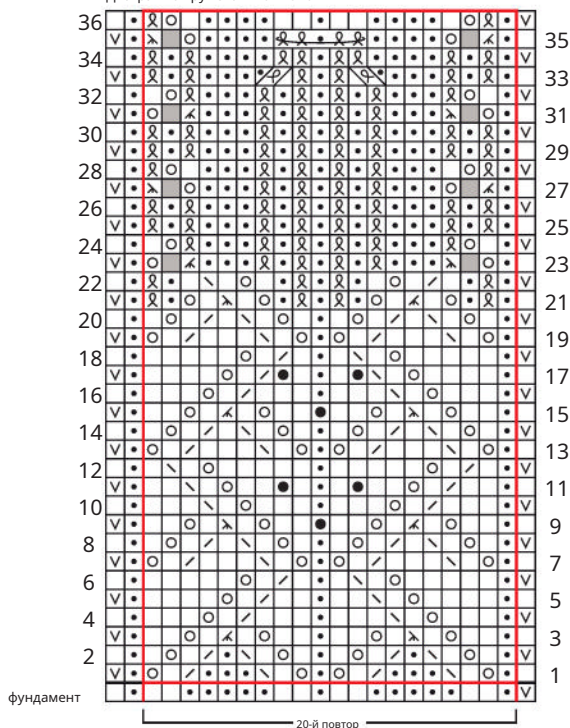
Вязание крючком цепочки, окантовка: С крючком-вставкой на лицевой стороне RS

в любом углу сделайте накид и протяните лп через ВП, 3 возд. п. \*Соед. п. в следующий кромочный ст., 3 возд. п.; повторить от \* по всем 4 сторонам, соединить с первым кромочным ст. соед. ст. Закрепить.



Мягкие фестончатые края набора петель дополнительно подчеркиваются окантовкой из вязаной крючком цепочки, которая окаймляет всю шаль.

Диаграмма кружева и помпонов



### Ключ

□ к на RS; р на WS р на RS; к

• на WS k1b на RS; p1b на

⊗ WS k2tog на RS; p2tog на

↙ WS ssk на RS; ssp на WS

↘ k3tog

↖

↗ sk2p

○ йоу

∇ сл 1 внбн на ЛС; сл 1 внбн на ИС

● вязаная шишечка; см. инструкцию без

■ стежков

□ повторить

⊗ 1/1 LTPC; см. Специальные стежки 1/1 RTPC; см.

⊗ Специальные стежки Узел с тремя оборотами;

⊗ см. Специальные стежки



Шаль связана спицами из двух прямоугольников, соединенных вместе по центру спинки.

## ИНСТРУКЦИИ

### Шаль

#### Первая половина

Используя метод набора петель с длинным концом, наберите 123 петли. Поместите маркер (пм) после первой петле (кромка), затем отметьте маркером каждые 20 петель, чтобы отметить 6 повторений узора, отметьте маркером перед 2 оставшимися петлями (1 петля для симметричного уравнивания узора и 1 кромочная петля).

Начните работать по схеме «Кружево и помпоны».

Провяжите ряд основания один раз, провяжите ряды 1–36 шесть раз, затем провяжите ряды 1–18 еще один раз — 234 ряда узора, не включая ряд основания. Провяжите 1 лицевой ряд, чтобы создать ряд прививки чулочной вязкой. Поместите петли на держатель петель или бросовую нить и отложите для прививки позже.

#### Вторая половина

Вяжите так же, как первую половину, оставив петли на спице.

## ОТДЕЛКА

Перенесите петли первой половины на противоположный конец той же спицы. Сложите изнаночные стороны вместе, лицевыми сторонами наружу и сшейте две половины шали.

Заблокируйте шаль по заданным размерам, придав наборным краям форму плавных фестончатых узоров; каждая половина должна быть длиной около 29¾" (76 см).

Используя крючок, выполните окантовку цепочкой крючком по всему изделию.

**ШИРЛИ ПАДЕН** (владелица Shirley Paden Custom Knits) — всемирно известный дизайнер изделий ручной вязки, создатель приложений для дизайна, телеведущая, преподаватель и автор одного из ведущих отраслевых справочников по дизайну: *Мастерская дизайна трикотажных изделий*. Ее многочисленные проекты и статьи были представлены в ведущих журналах в индустрии ручного вязания, а также в многочисленных книгах и коллекциях ведущих компаний по производству пряжи. Посетите сайт Ширли на сайте [shirleypaden.com](http://shirleypaden.com).