

St. Olof

Ажурная шаль с бусинами Anne-Lise Maigaard

Сложность: от средней до продвинутой. На схемах только ряды с лицевой стороны, ряды с изнаночной стороны вязать по мере того, как они появляются (лиц. – лицевой петлей, изн. – изнаночной петлей), с некоторыми небольшими дополнительными действиями здесь и там, так что способность читать ваше вязание имеет важное значение.

Пряжа: Для шали, показанной здесь, использовалась пряжа-паутинка Dye Diana Dye FlaxenSilk (65% Шелк, 35% Лен; 1500 м. / 100 гр.), пряжа сложена вдвое! 1200 м. или 80 гр. Это соответствует 600 м. при использовании одинарной пряжи стандарта heavy fingering. При замене используйте пряжу с хорошим определением петель, чтобы лучше показать рисунок косички.

Конструкция: Шаль вяжется от горловины вниз и закрывается либо крючком, либо спицами (на ваш выбор, пико можно не вязать).

Размер: 52 см. в глубину и 115 см. внутренний круг, используя рекомендуемую пряжу и спицы 3,5 мм.

Спицы: круговые спицы 3,5 мм. или используйте размер спиц, которые вам нужны, чтобы получить полотно, которое вам понравится.

Игла. Запасная игла для набора петель и язычка полого шнура может быть полезна, но не является строго необходимой.

Бусины: 1409 размера 8/0 или бусины на ваш выбор. Использование бусин по схеме: схема В - 121 бусина, схема С - 254 бусины, схема D - 205 бусинок, схема G - 451 бусина, схема H - 378 бусинок. Вы можете использовать меньшее количество бусин, нанизав только на некоторые петли или вообще не использовать бусины, если хотите.

Другое: Крючок на один размер больше спиц для закрытия петель (или используйте закрытие петель лицевыми, если вам не нравится крючком).

Общие советы

- Всегда рекомендуется вязать образец, особенно при замене пряжи. Увеличивайте или уменьшайте размер спиц, пока не будете удовлетворены результатом.
- **Распечатать в цвете!** Или отметить поля раппорта и другие цветные петли маркером или чем-то подобным. Сравните печатную версию с версией на экране, чтобы убедиться, что петли отображаются одинаково, и избежать трудностей при чтении схем.



Сокращения

п. = петля
ИС = изнаночная сторона
ЛС = лицевая сторона
нпр = нить перед работой
нзр = нить за работой
Скр. = скрещенная
ССЛ = снять 1 п. как лиц.,
снять ещё 1 п. как лиц.,
вернуть обе петли на
левую спицу, переориентированными, и
протянуть их вместе как
лиц. за зад. стенку петель.
СК = спица для кос

Крючком

сбн = столбик без накида

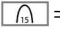
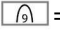
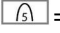





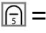


Условные сокращения и обозначения

Петли снимаются как лицевые, если не указано иное. Все цветные петли с бусинами, независимо от того, какого они цвета. См. текст на стр. 4 для получения дополнительной информации о размещении бусин.

- лиц. = лицевая
- изн = изнаночная
- Н** = накид
- ССЛ**
- 2 вм.лиц.** = провязать 2 петли вместе как лиц.
- Набрать петлю** (Петельный набор петель)
- ДУ** = снять след. 1 п., 2вм.лиц., накинуть снятую п. на провязан.
- 1 лиц.скрещ.** = 1 лиц. скрещенная
- ЦДУ** = снять 2 петли, как 2вм.лиц., 1 лиц., накинуть 2 снятые петли на провязанную.
- 2/1 КЛ** = снять след. 2 п. на спицу для кос (СК) и оставить перед работой, 1 лиц., затем 2 лиц. с СК.
- 2/1 КП** = снять след. 1 п. на СК и оставить за работой, 2 лиц., затем 1 лиц. с СК.
- 2/2 КЛ с убавкой** = снять след. 2 п. на СК и оставить перед работой, 2вм.лиц., затем 2 лиц. с СК. 4 п. убавлено до 3-х.
- 2/2 КП с убавкой** = снять след. 2 п. на СК и оставить за работой, 2 лиц., затем 2вм.лиц.-скрещ. с СК. 4 п. убавлено до 3-х.
- 2/3 КЛ с 1 убавкой** = снять след. 2 п. на СК и оставить перед работой, 2вм.лиц., 1 лиц., затем 2 лиц. с СК. 5 п. убавлено до 4-х.
- 2/3 КЛ с 2 убавками** = снять след. 2 п. на СК и оставить перед работой, 2вм.лиц., 1 лиц., затем 2вм.лиц. с СК. 5 п. убавлено до 3-х.
- 2/3 КП** = снять след. 3 п. на СК и оставить за работой, 2 лиц., затем 3 лиц. с СК.
- 2/3 КЛ** = снять след. 2 п. на СК и оставить перед работой; 3 лиц., затем 2 лиц. с СК.

Раппорт

Нет петли

- Прибавить 1 лиц. (с наклоном влево), подняв левую ножку п., ниже только что провязанной и провязать её лиц.
- СССЛ** = так же как ССЛ, только снять 3 петли.
- 3 вм.лиц.** = провязать 3 петли вместе как лиц.
-  = сделать 2 Н. В след. р. спустить 1 Н и провязать 15 п. в полученную большую петлю, чередуя 1 изн., 1 лиц.
-  = сделать 2 Н. В след. р. спустить 1 Н и провязать 9 п. в полученную большую петлю, чередуя 1 лиц., 1 изн.
-  = сделать 2 Н. В след. р. спустить 1 Н и провязать 5 п. в полученную большую петлю, чередуя 1 изн., 1 лиц.
-  = Снять 2 п. вместе как лиц., снять еще 1 п. как лиц. Вставить левую спицу сзади через эти 3 п. и провязать их как 3вм.лиц. Оставить эти 3 п. на левой спице, накид, и снова 3вм.лиц. за задние стенки п.
-  = 2вм.лиц., не снимать их с левой спицы, накид, в эти же петли 2вм.лиц., накид, в те же петли 2вм.лиц.
-  = Снять 2 п. вместе как лиц., снять еще 1 п. как лиц. Вставить левую спицу сзади через эти 3 снятые п. и провязать их как 3вм.лиц. за задние стенки п. Оставить 3 п. на левой спице, накид и снова провязать их как 3 вм.лиц. за задние стенки п.
-  = Снять 2 п. вместе как лиц., снять еще 1 п. как лиц. Вставить левую спицу сзади через эти 3 п. и провязать их как 3 вм.лиц.скрещ. Оставьте 3 п. на левой спице, накид, и снова провязать их как 3вм.лиц.скрещ. * повторять от * до * пока у вас не получится 9 п.
-  = Снять 2 п. вместе как лиц., затем снять еще одну петлю как лиц. Вставить левую спицу сзади через все 3 петли и провязать их 3 вм.лиц. за задние стенки п. Оставить 3 п. на левой спице и снова провязать их как 3 вм.изн. за задние стенки петель.
-  = снять, снять, 1 лиц. *протянуть вторую петлю на правой спице на провязанную п. и снять со спицы. Снять лиц. п. обратно на левую спицу и протянуть вторую петлю на левой спице над лиц. п. и снять со спицы. Снять лиц. п. обратно на правую спицу*; Повторить от * до * еще раз. Закрыты 4 п.
-  = Шаг 1: ССЛ, ДУ, 2вм.лиц. (7 п. убавлено до 3-х п.).
Шаг 2: накинуть 3-ю п. на правой спице на первые 2 п. и снять со спицы. Осталось 2 п.
Шаг 3: в обратном ряду, провязать эти 2 п. как 2вм.изн. 1 п. осталась.
-  **2/2 КЛ** = снять след. 2 п. на СК и оставить перед работой, 2 лиц, затем 2 лиц. с СК.

Начало:

Используя временный набор петель, набрать 4 п. Затем вязать язычок полым шнуром след. образом:

1) 4 лиц.

2-7) Сдвинуть все петли на другой конец спицы (или снять их все обратно на левую спицу, как вам удобнее), немного стяните нить, чтобы получилась трубочка, 4 лиц.

8) повернуть вязание, СнЗ как изн. нпр, 1 лиц.

После последнего ряда работу не поворачивайте, ИС к себе, поднять и провязать лиц. 5 п. по боковой стороне трубочки, по одной в каждую первую петлю рядов 2-6. Убедитесь, что вы поднимаете обе ножки каждой из петель (фактически поднимая петлю между первой и второй петлей). В конце, поместите 4 п. из временного набора петель на запасную спицу и провяжите их как 1 лиц., Сн2 как изн. нпр, Сн1 как лиц. нпр., затем переместить эту последнюю петлю обратно на левую спицу (теперь она будет обращена в другую сторону), лиц. петель.

Теперь на спицах 13 п., которые будут разделены на 3 п. кромки, 7 п. тела шали и 3 п. кромки.

Повернуть работу и начать вязать по схемам

Если вы туго вяжете, или используете пряжу с низкой эластичностью (хлопок, шелк, бамбук и т. д.), стоит позаботиться о том, чтобы петли края полого шнура были свободными, чтобы они не стянули край.

Если вы используете маркеры петель для обозначения раппортов, они будут перемещаться в каждом ряду, где красная линия находится рядом с двойной убавкой или другими участками, которые используют петлю за пределами раппорта.

Если сложно поместить маркеры п., где есть двойные накиды, попробуйте разместить их в след. р., если они вам нужны.

Петли кромки: Далее 3 п. края с каждой стороны на схемах не будут показаны. Они будут провязываться одинаково на протяжении всей работы, вот так: **Снимать изн. п. как изн., и провязать лиц.п. как лиц.**

Или другими словами:

ЛС начала ряда: Сн1 п. как изн. нпр, 2 лиц. Конец ряда: 3 лиц.

ИС начала ряда: Сн3 как изн. нпр. Конец ряда: Сн2 п. как изн. нпр, 1 лиц.

При работе со схемами:

На схемах показаны только ряды ЛС.

Ряды ИС:

Петли вязать, по мере их появления. Это значит, что лицевые петли будут лицевыми, а изнаночные — изнаночными.

Скрещенные петли, которые были провязаны на ЛС, также вязать скрещенными на ИС.

Все Н вязать как изн., а двойные Н вязать - 1 изн., 1 лиц., тройные Н - 1 изн., 1 лиц, 1 изн.

Специальные петли убавок и прибавок вязать, как описано в условных обозначениях.

Петли кромки вязать так, как описано выше.

Схема А

(нет бусин)

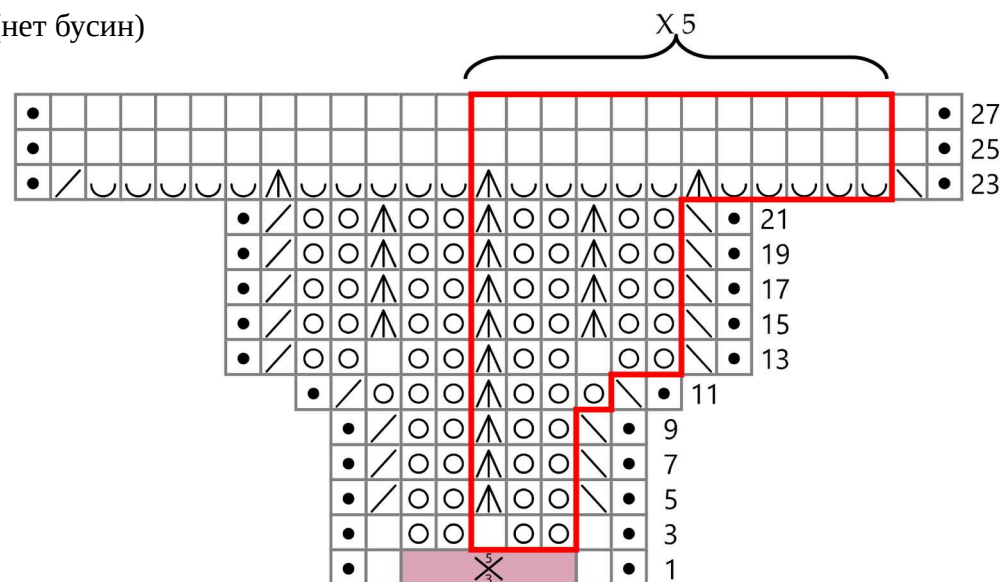
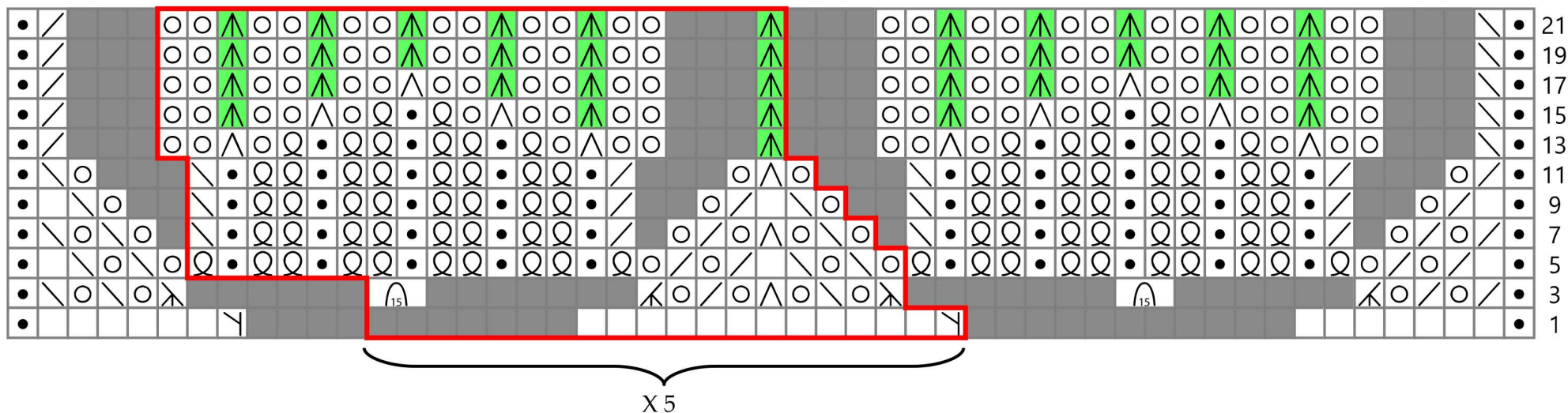


Схема В - ИС ряд 4: обратите внимание на прибавку в двойном накиде до 15, и не забудьте провязать 15 п. в двойном накиде, чередуя 1 изн., 1 лиц.

Размещение бусин:

- Начиная с Схемы В, все цветные петли украшены (или могут быть) бусинами, включая собранные п. и независимо от того, какого они цвета. Цвет означает только размещение бусин, поэтому выполняйте петлю в соответствии с символом в маленьких квадратиках.
- Все бусины помещаются перед провязыванием петли. Поместите бусину на петлю, которая в конце будет сверху (та, через которую спица проходит первой, при провязывании петли). Таким образом, при центральной двойной убавке, как на Схеме В, вы поместите бусину на вторую петлю перед провязыванием двойной убавки.



Схемы С - ИС ряд 20: обратите внимание на прибавки в двойном накиде до 9 п., и не забудьте провязать 9 п. в двойном накиде, чередуя 1 изн., 1 лиц.

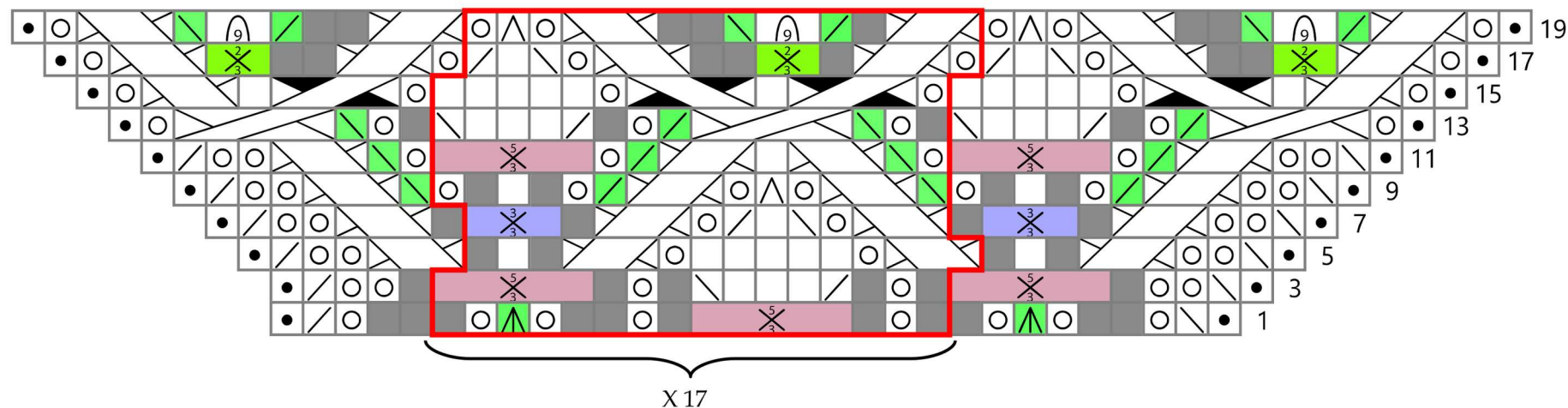


Схема D

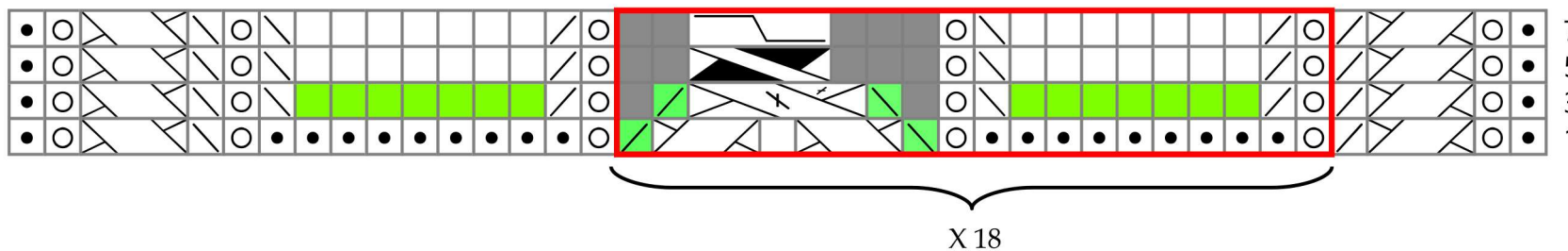


Схема E

ИС ряд 2: обратите внимание на прибавки в двойном накиде до 15, и не забудьте провязать 15 п. в двойном накиде, чередуя 1 лиц., 1 изн.

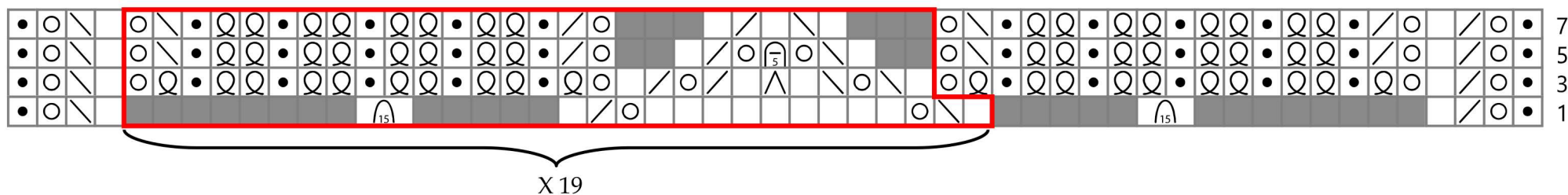


Схема F

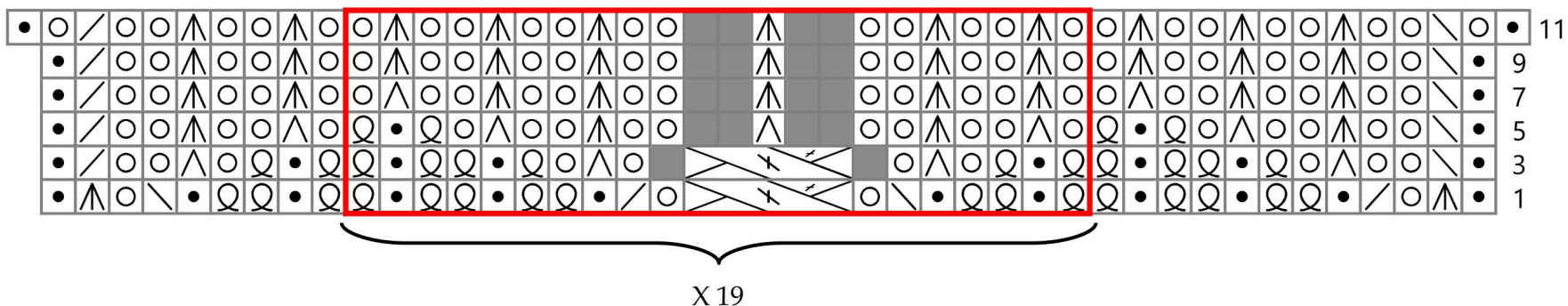


Схема G

ИС ряд 12: обратите внимание на прибавки в двойном накиде до 5 и не забудьте провязать 5 п. в большую петлю.

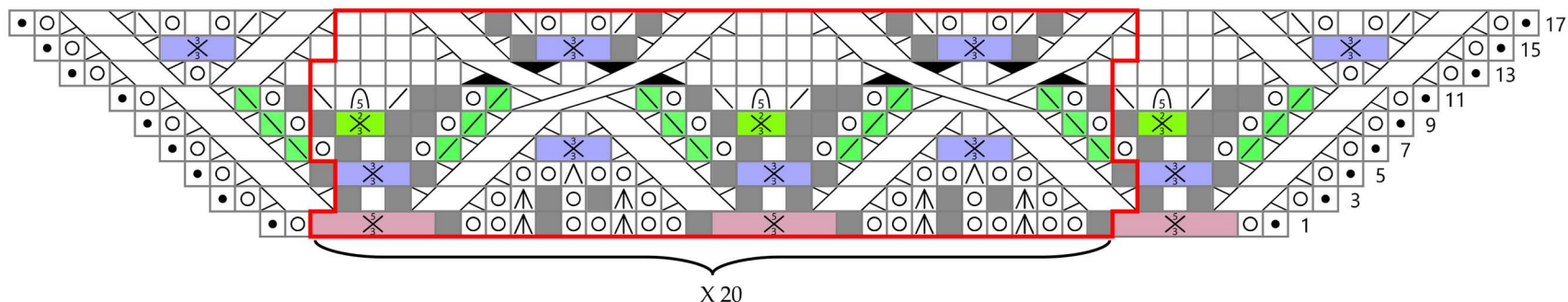
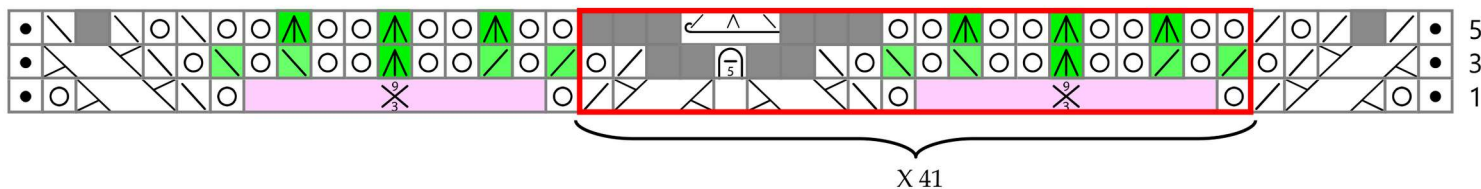


Схема Н ИС ряд 6: обратите внимание на убавки 2-х рядов из 7 в 1, и не забудьте про 2-вм.изн.



Закрытие петель

После последнего изн. р. закройте свободно любым из этих способов (они дают одинаковый результат):

Закрытие петель с пико, крючком: 3 петли вместе сбн, затем продолжайте вязать по 1 сбн в каждую петлю без бусины и 3 сбн в каждую петлю с бусиной, пока не останется 3 п., закончите, собрав вместе 3 п. в сбн. Это сформирует маленькие пико поверх 3 сгруппированных бусин по центру двойных убавок.

Если вы не хотите пико, просто продолжайте вязать по 1 сбн. в каждую петлю, начиная и заканчивая, как описано.

Отрезать нить, протяните конец нити через последнюю петлю, чтобы затянуть ее.

Закрытие петель с пико, спицами: 3вм.лиц., *1 лиц., Сн2 п. обратно на левую спицу и 2вм.лиц.скр.*, повторять от * до *, пока не дойдете до петли украшенной бусиной. В каждой петле с бусиной вязать от * до * три раза, образуя маленькое пико. Затем продолжить вязать от * до * по одному разу на каждую петлю, пока не дойдете до следующей петли с бусиной.

Вязать до тех пор, пока на левой спице не останется 3 п., 3вм.лиц., Сн2 п. обратно на левую спицу и 2вм.лиц.скр.

Если не нужны пико, просто провяжите от * до * один раз в каждую п., начиная и заканчивая, как описано.

Отрезать нить, протянуть конец нити через последнюю петлю, чтобы закрепить.

Вплести все концы нитей и заблокировать шаль, как вам нравится.