



RADMERE

Жакет с шалевым воротником косами

Дизайнер: **Michele Wang**

Материалы:

Пряжа:

14 (15, 17, 19, 21, 22) пасм или 21905 (2050, 2325, 2530, 2855, 3040) ярдов Brooklyn Tweed Shelter (100% American Targhee-Columbia wool; в пасмах по 140 ярдов в 50гр) цвета Hayloft. 1 ярд = 0,914 м.

Плотность:

25 пет и 28 рядов в 10 см узором по схеме спицами А, измеряя после блокировки;
18 пет и 28 рядов в 10 см лицевой глади спицами А, после блокировки.

Спицы:

- размер А (для основного полотна) – круговые длиной 32 дюйма/80 см, которые обеспечат указанную плотность.

Рекомендуются 5 мм.

размер В (для резинок) – круговые длиной 40 дюймов/100 см и комплект чулочных, на два размера меньше размера А.

Рекомендуются 4мм.

Окончательные измерения:

ОГ 41½ (44¾, 49¼, 52½, 57¼, 60¾)" [105.5 (113.5, 125, 133.5, 145.5, 154.5) см].

Рекомендуется припуск на свободу облегания

+ 3–5" [7,5–12,5 см]. 1 дюйм (") = 2,5 см.

На модели размер 44¾" [113.5 см] с припуском 6¾" [17 см].

Дополнительные инструменты: маркеры петель, маркеры с замочком, держатели петель или бросовая нить, вспомогательная спица для кос (ВС), булавки (опция), игла для трикотажа, 5 пуговиц диаметром 1" (2,5 см), небольшой отрезок носочной пряжи соответствующего цвета для сшивания швов.

Уровень сложности: требуется опыт. ●●●●●

Роскошный жакет косами обновленного мужского стиля с современным плотным облеганием рукавов. Жакет увенчанный широким шалевым воротником, с плотным размещением панелей из кос делают его достаточно теплым, чтобы носить в качестве куртки в прохладные дни межсезонья. Замысловатые переплетения кос будут лучше видны если выберете светлые или яркие оттенки пряжи; от выбора цвета пряжи может поменяться и характер жакета.

Конструкция.

- Все части жакета вяжутся снизу-вверх, а затем сшиваются. Воротник вяжется на поднятых петлях вдоль полочек и горловины спинки, формирование происходит укороченными рядами.

– Закрытие с наклоном использовано для формирования проймы, плеч и оката рукава.

- Лиц ряды в схемах читать справа-налево, изн ряды читать слева направо.

– При выполнении формирований или для начала и конца узора по схемам, если не хватает петель для скрещивания косы, то выполнять эти петли как они смотрят.

- {лиц} –выполняется по краю всех деталей.

- Переснимать маркеры, когда они встречаются.

- Круговые спицы использованы из-за большого числа петель.

- Из-за мягкости пряжи, многие вязальщицы пользуются носочной пряжей аналогичного цвета при сшивании частей изделия, или

подкручивают оригинальную нить при сшивании.

Резинка 2x2 (кратно 4 пет, раппорт 2 ряда)

1ряд(ЛС): {1лиц} , 2лиц, *2 изн, 2лиц;
повторять от* до послед пет, {1лиц} .

2ряд(ИС): {1лиц}, 2 изн, *2 лиц, 2изн;
повторять от* до послед пет, {1лиц} .

Повторять эти 2 ряда.



СПИНКА.

Спицами В (4мм) длиной 40 дюймов набрать 126 (138, 150, 162, 174, 186) пет любым предпочитаемым методом.

Резинка.

Вязать резинкой 2x2 на высоту 2 дюйма от наборного ряда, закончить на ИС.

Начать основной узор.

Перейти на спицы А (5 мм) длиной 80 см.
В след ряду начать первый ряд каждой схемы для вашего размера, внимательно читайте информацию в скобках.

След.ряд(ЛС): {1лиц}, 8 (6, 7, 6, 9, 8) изн,
[поместить маркер (пМ), Правый жгут по схеме на 4 пет, пМ, изн 1] 0 (0, 1, 1, 0, 0) раз,
[пМ, Правая асимметричная коса на 14 пет, пМ, изн 1] 0 (0, 0, 0, 1, 1) раз,
[пМ, Правая малая коса на 6 пет, пМ, изн 1] 1 (0, 0, 1, 0, 1) раз,
[пМ, Правая асимметричная коса на 14 пет, пМ, изн 1] 0 (1, 1, 1, 1, 1) раз,
пМ, вязать по схеме Соединения на 36 пет,

пМ, изн 1,
пМ, Центральная схема на 20 пет, пМ, изн 1,
пМ, вязать по схеме Соединения на 36 пет,
пМ, изн 1, [пМ, Левая асимметричная коса на 14 пет,
пМ, изн 1] 0 (1, 1, 1, 1, 1) раз,
[пМ, Левая малая коса на 6 пет, пМ, изн 1] 1 (0, 0, 1, 0, 1) раз,
[пМ, Левая асимметричная коса на 14 пет, пМ, изн 1] 0 (0, 0, 0, 1, 1) раз,
[пМ, Левый жгут на 4пет, пМ, изн 1] 0 (0, 1, 1, 0, 0) раз, изн 7 (5, 6, 5, 8, 7), {1лиц}.

Вязать прямо как установлено по схемам между маркерами, на фоне изнаночной глади и кромочными петлями платочной вязкой пока деталь составит 18 (18, 19¼, 19¼, 20¼, 20¼)" от наборного ряда, закончить на ИС.

Формирование пройм

Пожалуйста, сначала прочтите в Специальных техниках – Закрытие петель с наклоном и Закрытие петель в косах.

Закрывать петли по узору.

Закрыть 5 (6, 7, 8, 9, 10) пет в начале следующих 2 рядов, затем закрыть 4 пет в начале следующих 2 рядов, затем закрыть 2 (3, 3, 3, 3, 3) пет в начале следующих 2 рядов, затем закрыть 0 (2, 2, 2, 2, 2) пет в начале следующих 0 (2, 2, 2, 2, 2) рядов, затем закрыть 1пет в начале след 4 (2, 6, 10, 14, 18) рядов.

[100 (106, 112, 118, 124, 130) пет осталось]

Когда выполнены все закрытия, основной узор начиная со след лиц ряда:

Для размера 41½" только: {1лиц}, 2изн, как установлено по схеме на центральных 94пет, 2 изн, {1лиц}.

Для размера 44¾" только: основной узор как установлено до завершения 20 ряда Правой илевой асимметричных кос. После этого: {1лиц}, 2лиц, 3изн, по схемам как установлено на 94 пет, 3изн, 2лиц, {1лиц}.

Для размеров 49¼, 52½, и 57¼" только: {1лиц}, по соответствующим схемам на – (–, 7, 10, 13, –) пет, 1изн, по схемам как установлено на 94 пет, 1изн, далее по схемам на – (–, 7, 10, 13, –) пет, {1лиц}.

Для размера 60¾" только: {1лиц}, 2изн, по схемам как установлено на 94 пет, 2изн, {1лиц}.

Вязать прямо как установлено пока пройма составит 8½ (9, 9½, 10, 10½, 11)", закончить на ИС.

Формирование плеч.

Пожалуйста, сначала прочтите Закрытие петель в косах и Закрытие с наклоном в Специальных техниках. Закрывать петли по узору.

Закрывать 6 (7, 8, 8, 9, 9) пет в начале след 4 рядов, затем закрыть 7 (7, 7, 8, 8, 9) пет в начале след 4 рядов.

[48 (50, 52, 54, 56, 58) пет осталось]

Закрывать оставшиеся петли.

ЛЕВАЯ ПОЛОЧКА.

Спицами В длиной 40 дюймов набрать 56 (62, 68, 74, 80, 86) пет любым предпочитаемым методом.

Резинка.

Вязать резинкой 2x2 на высоту 2 дюйма от наборного ряда, закончить на ИС.

Начать основной узор.

Перейти на спицы А длиной 80 см.

В след ряду начать первый ряд каждой схемы для вашего размера, внимательно читайте информацию в скобках.

След.ряд(ЛС): {1лиц}, 8 (6, 7, 6, 9, 8) изн, [пМ, Правый жгут по схеме на 4 пет, пМ, изн 1] 0 (0, 1, 1, 0, 0) раз, [пМ, Правая асимметричная коса на 14 пет, пМ, изн 1] 0 (0, 0, 0, 1, 1) раз, [пМ, Правая малая коса на 6 пет, пМ, изн 1] 1 (0, 0, 1, 0, 1) раз, [пМ, Правая асимметричная коса на 14 пет, пМ, изн 1] 0 (1, 1, 1, 1, 1) раз,

пМ, вязать по схеме Соединения на 36 пет, пМ, изн 1, 2лиц, {1лиц}.

Вязать прямо как установлено по схемам между маркерами, на фоне изнаночной глади и кромочными петлями платочной вязкой пока деталь составит 18 (18, 19¼, 19¼, 20¼, 20¼)" от наборного ряда, закончить на ИС.

Формирование выреза горловины и проймы.

Пожалуйста, сначала прочтите в Специальных техниках – Закрытие петель с наклоном и Закрытие петель в косах.

Формирования выреза и проймы происходят одновременно. Закрывать петли по узору.

Ряд с убавлением (ЛС): закрыть 5 (6, 7, 8, 9, 10) пет, вязать как устан до послед 5пет, 2вм изн вправо)или 2вм лиц влево, сохраняя узор), 2лиц, {1лиц}.

След.ряд(ИС): {1лиц}, 3изн, как установлено до конца.

В начале лицевого ряда закрыть закрыть 4 пет один раз, затем закрыть 2 (3, 3, 3, 3, 3) пет один раз, затем закрыть 0 (2, 2, 2, 2, 2) пет 0 (1, 1, 1, 1, 1) раз, затем закрыть 1 пет 2 (1, 3, 5, 7, 9) раз. **ОДНОВРЕМЕННО**, убавлять 1пет для выреза горловины(как прежде) в каждом лиц ряду еще 3 (4, 4, 4, 5, 5) раз, затем в каждом 4-м ряду 13 (13, 14, 15, 15, 16) раз. Основной узор как установлено на оставшихся петлях, выполняя петли у проймы как на спинке.

После завершения этой секции закрыто всего 13 (16, 19, 22, 25, 28) пет у проймы и убавлено всего 17 (18, 19, 20, 21, 22) пет у горловины; на спице останется 26 (28, 30, 32, 34, 36) пет после всех формирований.

Вязать прямо пока пройма составит 8½ (9, 9½, 10, 10½, 11)", закончить на ИС.

Формирование плеча.

Пожалуйста, сначала прочтите Закрытие петель в косах и Закрытие с наклоном в Специальных техниках. Закрывать петли по узору.

Закрывать 6 (7, 8, 8, 9, 9) пет в начале след 2 лицевых рядов, затем закрыть 7 (7, 7, 8, 8, 9) пет в начале след лиц ряда..
[7 (7, 7, 8, 8, 9) пет осталось].
Закрывать оставшиеся петли в след лиц ряду.

ПРАВАЯ ПОЛОЧКА.

Спицами В длиной 40 дюймов набрать 56 (62, 68, 74, 80, 86) пет любым предпочитаемым методом.

Резинка.

Вязать резинкой 2x2 на высоту 2 дюйма от наборного ряда, закончить на ИС.

Начать основной узор.

Перейти на спицы А длиной 80 см.

В след ряду начать первый ряд каждой схемы для вашего размера, внимательно читайте информацию в скобках.

След.ряд(ЛС): {1лиц}, 2лиц, 1 изн, пМ, вязать по схеме Соединения на 36 пет, пМ, 1изн,
[пМ, Левая асимметричная коса на 14 пет, пМ, изн 1] 0 (1, 1, 1, 1, 1) раз,
[пМ, Левая малая коса на 6 пет, пМ, изн 1] 1 (0, 0, 1, 0, 1) раз,
[пМ, Левая асимметричная коса на 14 пет, пМ, изн 1] 0 (0, 0, 0, 1, 1) раз,
[пМ, Левый жгут по схеме на 4 пет, пМ, изн 1] 0 (0, 1, 1, 0, 0) раз,
7 (5, 6, 5, 8, 7) изн, {1лиц}.

Вязать прямо как установлено по схемам между маркерами, на фоне изнаночной глади и кромочными петлями платочной вязкой пока деталь составит 18 (18, 19¼, 19¼, 20¼, 20¼)" от наборного ряда, закончить на ИС.

Формирование выреза горловины и проймы.

Пожалуйста, сначала прочтите в Специальных техниках – Закрывать петель с наклоном и Закрывать петель в косах.

Формирования выреза и проймы происходят одновременно. Закрывать петли по узору.

Ряд с убавлением (ЛС): {1лиц}, 2лиц, 2вм лиц, вязать как устан до конца.

След.ряд(ИС): закрыть 5 (6, 7, 8, 9, 10) пет, как устан до послед 4пет, 3изн, {1лиц}.

Убавлять 1пет для горловины (как прежде) в каждом лиц ряду еще 3 (4, 4, 4, 5, 5) раз, затем в каждом 4-м ряду 13 (13, 14, 15, 15, 16) раз, **ОДНОВРЕМЕННО**, в начале изнаночного ряда закрыть 4 пет один раз, затем закрыть 2 (3, 3, 3, 3, 3) пет один раз, затем закрыть 0 (2, 2, 2, 2, 2) пет 0 (1, 1, 1, 1, 1) раз, затем закрыть 1 пет 2 (1, 3, 5, 7, 9) раз. Основной узор как установлено на оставшихся петлях, выполняя петли у проймы как на спинке.

После завершения этой секции закрыто всего 13 (16, 19, 22, 25, 28) пет у проймы и убавлено всего 17 (18, 19, 20, 21, 22) пет у горловины; на спице останется 26 (28, 30, 32, 34, 36) пет после всех формирований.

Вязать прямо пока пройма составит 8½ (9, 9½, 10, 10½, 11)", закончить на ЛС.

Формирование плеча.

Пожалуйста, сначала прочтите Закрывать петель в косах и Закрывать с наклоном в Специальных техниках. Закрывать петли по узору.

Закрывать 6 (7, 8, 8, 9, 9) пет в начале след 2 изнаночных рядов, затем закрыть 7 (7, 7, 8, 8, 9) пет в начале след изн ряда.
[7 (7, 7, 8, 8, 9) пет осталось].

Закрывать оставшиеся петли в след изн ряду.

РУКАВА. (выполнить 2)

Спицами В длиной 40 дюймов набрать 56 (56, 60, 64, 68, 68) пет любым предпочитаемым методом.

Резинка.

След.ряд(ЛС): {1лиц}, 2лиц, *2изн, 2лиц; повторить от* до послед пет, {1лиц}.

След.ряд(ИС): {1лиц}, 2изн, *2лиц, 2изн; повторять от* до послед пет, {1лиц}.

Повторять послед 2 ряда пока рукав составит 2 дюйма от наборного ряда, закончить рядом на ИС.

Начать основной узор.

Перейти на спицы А длиной 80 см.

След.ряд(ЛС): {1лиц}, начать схему Правой стороны рукава согласно вашего размера на 15 (15, 17, 19, 21, 21) пет, пМ, 2 изн, вязать Центральную схему на 20 пет, пМ, 2изн, пМ, вязать схемелевой стороны рукава на 15 (15, 17, 19, 21, 21) пет, закончив ее согласно вашего размера, {1лиц}.

Вязать прямо как установлено еще 5 рядов, закончить на ИС.



Формирование рукава.

Ряд с прибавл (ЛС): {1лиц}, +1П (или +1и, сохраняя узор), как установлено до послед пет, +1Л (или +1и, сохраняя узор), {1лиц}.

Повторить этот ряд в каждом 8 (6, 6, 6, 6, 4)-м ряду еще 9 (16, 11, 5, 3, 23) раз, затем в каждом 6 (0, 4, 4, 4, 2)-м ряду 4 (0, 8, 17, 21, 5) раз, включая новые петли в узор схем Правой илевой стороны рукава.

После завершения этой секции будет выполнен ряд с прибавлениями всего 14 (17, 20, 23, 25, 29) раз; на спице 84 (90, 100, 110, 118, 126) пет.

Вязать прямо пока рукав составит 19 (19, 19½, 19½, 20, 20)" от наборного ряда, закончить на ИС.

Формирование оката.

Используйте Закрытие с наклоном. Закрывать петли по узору.

Закрывать 5 (6, 7, 8, 9, 10) пет в начале след 2 рядов, затем закрыть 3 (3, 4, 5, 5, 5) пет в начале след 2 рядов, затем закрыть 0 (0, 2, 2, 2, 2) пет в начале след 0 (0, 4, 6, 6, 8) рядов. [68 (72, 70, 72, 78, 80) пет осталось]

Закрывать 1 пет в начале след 38 (42, 38, 38, 40, 40) рядов, затем закрыть 4 пет в начале след 4 рядов. [14 (14, 16, 18, 22, 24) пет осталось]

Закрывать оставшиеся петли, согласно Закрытия петель в косах.

Повторить инструкции для второго рукава.

ЗАВЕРШЕНИЕ

Провести влажную обработку деталей по размерам. Носочной пряжей или подкручивая основную нить, иглой сшить плечевые швы.

Воротник

Круговыми спицами В длиной 40 дюймов, с ЛС, начав у нижнего края правой полочки поднять лицевыми 94 (94, 102, 102, 106, 106) пет вверх до первого убавления горловины, поместить маркер, 63 (66, 67, 72, 73, 78) пет до плечевого шва, 48 (50, 52, 54, 56, 58) пет вдоль горловины спинки, 63 (66, 67, 72, 73, 78) пет вниз от плечевого шва до первого убавления горловины, поместить маркер, 94 (94, 102, 102, 106, 106) пет вниз от первого убавления полочки. [362 (370, 390, 402, 414, 426) пет на спицах]

След.ряд (ИС): снять 1пет как изн с нитью перед работой, 1изн, *2лиц, 2изн; повторять от* до конца.

Пожалуйста, ознакомьтесь в Специальных техниках с выполнением укороченных рядов.

Ук.ряд 1(ЛС): снять 1пет как изн с нитью перед работой, [резинка до маркера, сМ,] дважды, 1пет в ритме резинки, о+с.

Ук.ряд 2(ИС): сМ, как установлено резинкой до М, сМ, 1пет в ритме резинки, о+с.

Ук.ряд 3(ЛС): резинка до 5 (6, 6, 6, 6, 7) пет перед отверстием предыдущ лиц ряда, о+с.

Ук.ряд 4(ИС): резинка до 5 (6, 6, 6, 6, 7) пет перед отверстием предыдущ изн ряда, о+с.

Ук.ряды 5-20: повторять ряды 3 и 4 еще 8 раз.

След.ряд (ЛС): резинка до конца, закрывая отверстия укороченных рядов.

След.ряд (ИС): резинка до конца, закрывая отверстия укороченных рядов.

Вязать 2 ряда прямо резинкой, закончить на ИС.

Ряд с петлями под пуговицы(ЛС): (вязать до М, сМ) дважды, 2 (2, 4, 4, 4, 4) пет резинкой, выполнить петлю для пуговицы на 4 пет (см. *Специальные техники*), * 17 (17, 18, 18, 19, 19) пет, резинкой, петля на 4пет; повторить от* еще 3 раза, резинка до конца.

Вязать один изнаночный ряд прямо.

Повторить укороченные ряды 1 – 20 еще раз.

След.ряд (ЛС): резинка до конца, закрывая отверстия укороченных рядов.

След.ряд (ИС): резинка до конца, закрывая отверстия укороченных рядов.

Вязать еще 4 ряда прямо резинкой.

Закрывать все петли в ритме резинки.

СПЕЦИАЛЬНЫЕ ТЕХНИКИ

Закрытие петель с наклоном

Эта техника используется при формировании проймы, плеча и оката рукава.

1. Выполнить начальное закрытие петель ряда по краю изделия как обычно.

2. Один ряд перед следующим рядом закрытия петель вязать до последней петли, повернуть работу (1 п. от предыдущего ряда осталась не провязанной на правой спице).

3. Снять первую петлю на левой спице как изнаночную, накинуть не провязанную

петлю предыдущего ряда на снятую петлю (первая петля закрыта).

Закрывать все остальные петли как обычно.

Закрытие петель по узору из кос.

Для предотвращения зубчатого края, закрывать как 2вм лиц каждые 4 петли узора: 1лиц, *2вм лиц, накинуть предыдущую петлю на правой спице на только что провязанную, (1лиц, накинуть предыдущую петлю на правой спице на только что провязанную) дважды; повторять от* до конца.

Оставшиеся менее 4 пет закрыть как обычно.

Влажная обработка и блокировка

Заполнить раковину теплой водой с небольшим количеством моющего средства для деликатной стирки. Погрузить полотно в воду, аккуратно выдавливая пузырьки воздуха так, чтобы полотно находилось под водой в течение 30 минут, позволяя ткани стать полностью влажной.

Слить воду из раковины и вынуть полотно.

Заполнить раковину еще один или два раза, чтобы промыть мыло. Никогда не держать вязаное полотно под струей проточной воды.

Отжать избыток воды, стараясь сильно не заминать и не выкручивать трикотаж.

Разложить полотно между двумя чистыми полотенцами и плотно скатать в рулон. Это поможет удалить влагу из трикотажа. Убрать полотенца - изделие должно быть влажным, но не мокрым.

Разложить изделие на горизонтальную поверхность, разглаживая полотно руками. Заблокировать по размерам (см. Схему), используя Т-образные булавки, если это будет необходимо.

Укороченные ряды. о+с

На ЛС или ИС: вязать до отмеченной точки, повернуть работу, снять 1пет как изн, зафиксировать маркер с замочком или

булавку вокруг рабочей нити, приготовиться вязать в обратном направлении.

Образовалось отверстие между снятой пет и следующей пет. Закрывать отверстия в след ряду:

Если первая петля после отверстия

лицевая: осторожно оттянуть маркер с замочком и поместить нить на левую спицу (убедитесь что правая ножка образовавшейся петли впереди), затем лицевой следующую петлю вместе с только что помещенной нитью, убрав маркер или булавку.

Если первая петля после отверстия

изнаночная: снять следующую петлю с левой спицы на правую, осторожно оттянуть маркер с замочком и поместить нить на левую спицу (убедитесь что правая ножка образовавшейся петли впереди), вернуть снятую петлю на левую спицу, затем изнаночной следующую петлю вместе с только что помещенной нитью, убрав маркер или булавку.

Вывязывание Петли для пуговицы в одном ряду

Шаг 1: На ЛС, довязав до места расположения петли для пуговицы, заведя нить перед работой, снять след. петлю как изн. и завести нить за работу. *Снять другую петлю, накинуть предыдущую снятую на вторую (1 п. закрыта); повторить от * пока не закроете нужное количество петель (при этом способе закрытия не используется рабочая нить).

Шаг 2: Вернуть последнюю петлю с правой спицы назад на левую и повернуть работу на ИС. Конец правой спицы ввести между первой и второй петлей на левой спице. Накинуть нить на правую спицу так, чтобы провязать новую лиц. петлю, поместить ее в начало левой спицы (1 п. набрана).

Продолжить набор петель таким образом, пока количество набранных петель не будет равно количеству закрытых + 1 дополнительная петля.

Шаг 3: Повернуть работу снова на ЛС. Снять первую петлю с левой спицы на правую (на правой спице сейчас набранные петли) и

накинуть на нее дополнительно набранную петлю. Вернуть последнюю петлю с правой спицы обратно на левую и продолжить вязание, как установлено.

Сокращения:

2вместе лиц влево – снять 2 пет по одной как лиц на правую спицу, вернуть на левую спицу в новой ориентации, 2вместе лиц за задние стенки.

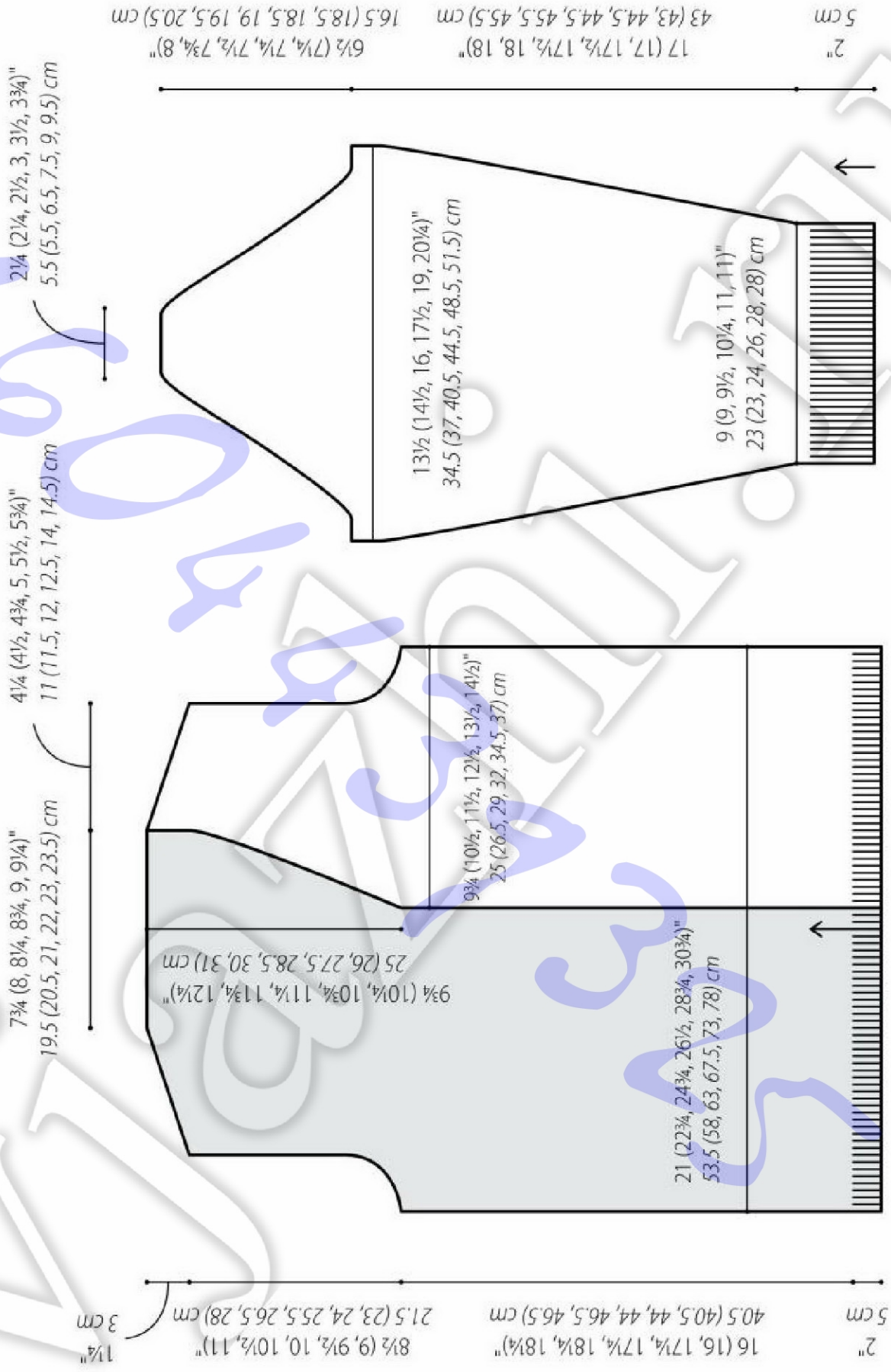
2вместе изн вправо – снять 2 пет по одной как лиц на правую спицу, вернуть на левую спицу в новой ориентации, 2вместе изн за задние стенки.

+1Л – прибавление с наклоном влево – левой спицей поднять протяжку между только что провязанной (ниже первой петли на правой спице) и первой петлей на левой спице, спереди-назад. Лицевой ее за заднюю стенку.

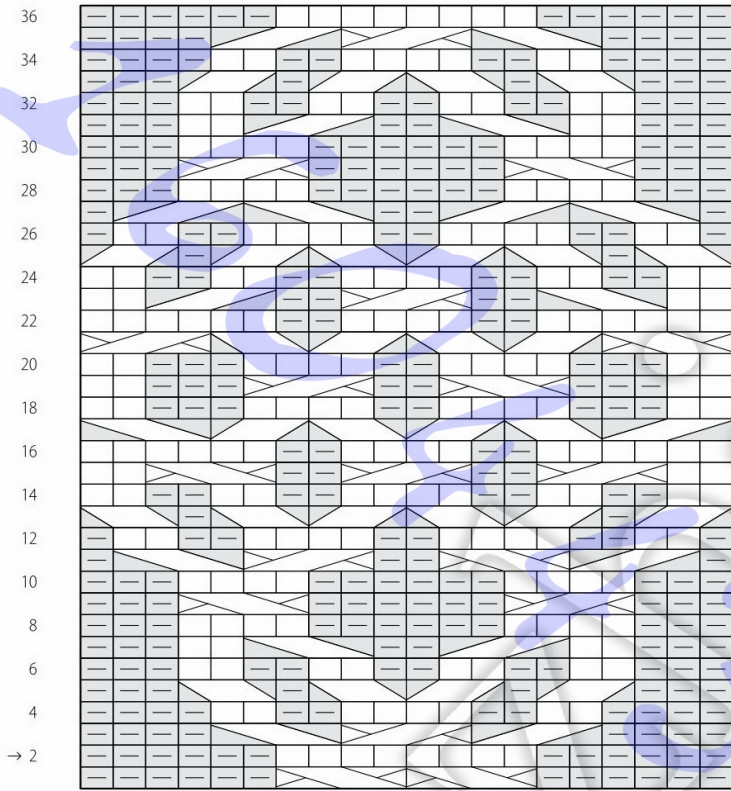
+1П – прибавление с наклоном вправо – левой спицей поднять протяжку сзади-наперед. Лицевой ее за переднюю стенку.

+1и – кончиком левой спицы поднять сзади наперед протяжку между только что провязанной пет и первой пет на левой спице и провязать ее изнаночной за заднюю стенку.

От переводчика: просьба, если возникают вопросы по переводу этой модели связаться со мной perevod2015@inbox.ru




Центральная схема




раппорт
20 пет; 36 рядов

 лиц на ЛС; изн на ИС

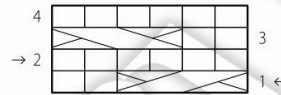
 изн на ЛС; лиц на ИС

 2/1 ЛТ - снять 2пет на ВС перед работой, 1изн с левой спицы, 2лиц с ВС

 2/1 ПТ - снять 1пет на ВС за работу, 2лиц с левой спицы, 1изн с ВС

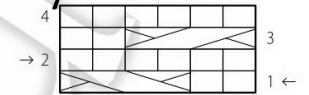
Левая малая коса

35
33
31
29
27
25
23
21
19
17
15
13
11
9
7
5
3
1 ←



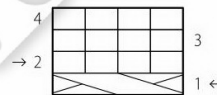
раппорт
6пет; 4 ряда

Правая малая коса



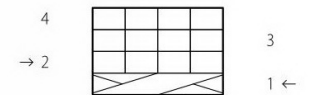
раппорт
6пет; 4 ряда

Левый жгут



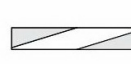
раппорт
4пет; 4 ряда

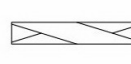
Правый жгут



раппорт
4пет; 4 ряда

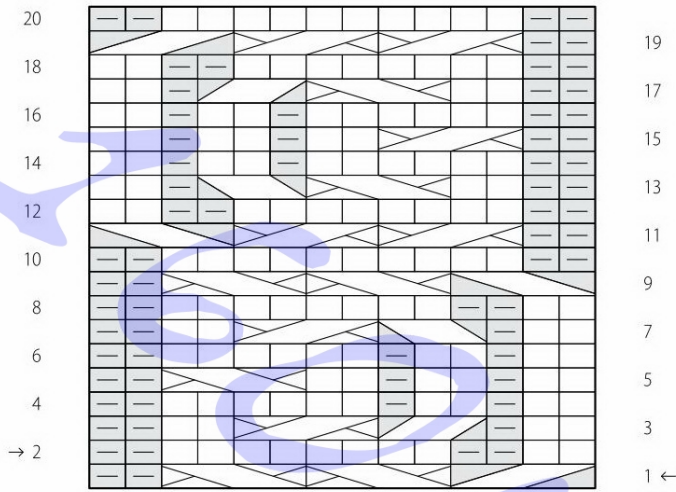
 2/2 ЛТ - снять 2пет на ВС перед работой, 2изн с левой спицы, 2лиц с ВС

 2/2 ПТ - снять 2пет на ВС за работу, 2лиц с левой спицы, 2изн с ВС

 2/2 Л - снять 2пет на ВС перед работой, 2лиц с левой спицы, 2лиц с ВС

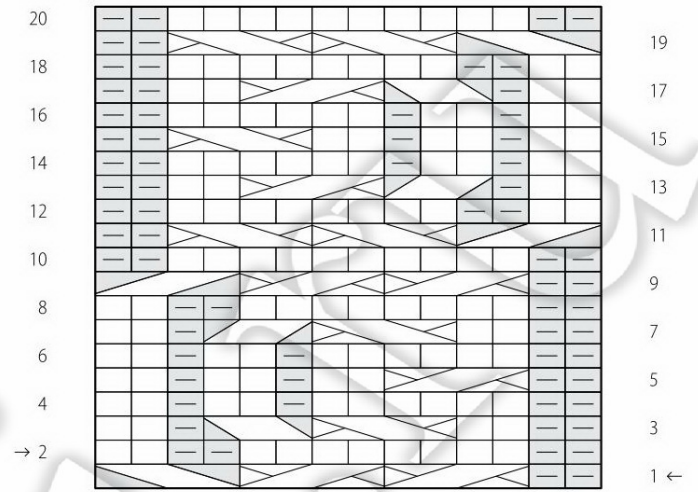
 2/2 П - снять 2пет на ВС за работу, 2лиц с левой спицы, 2лиц с ВС

Правая асимметричная коса



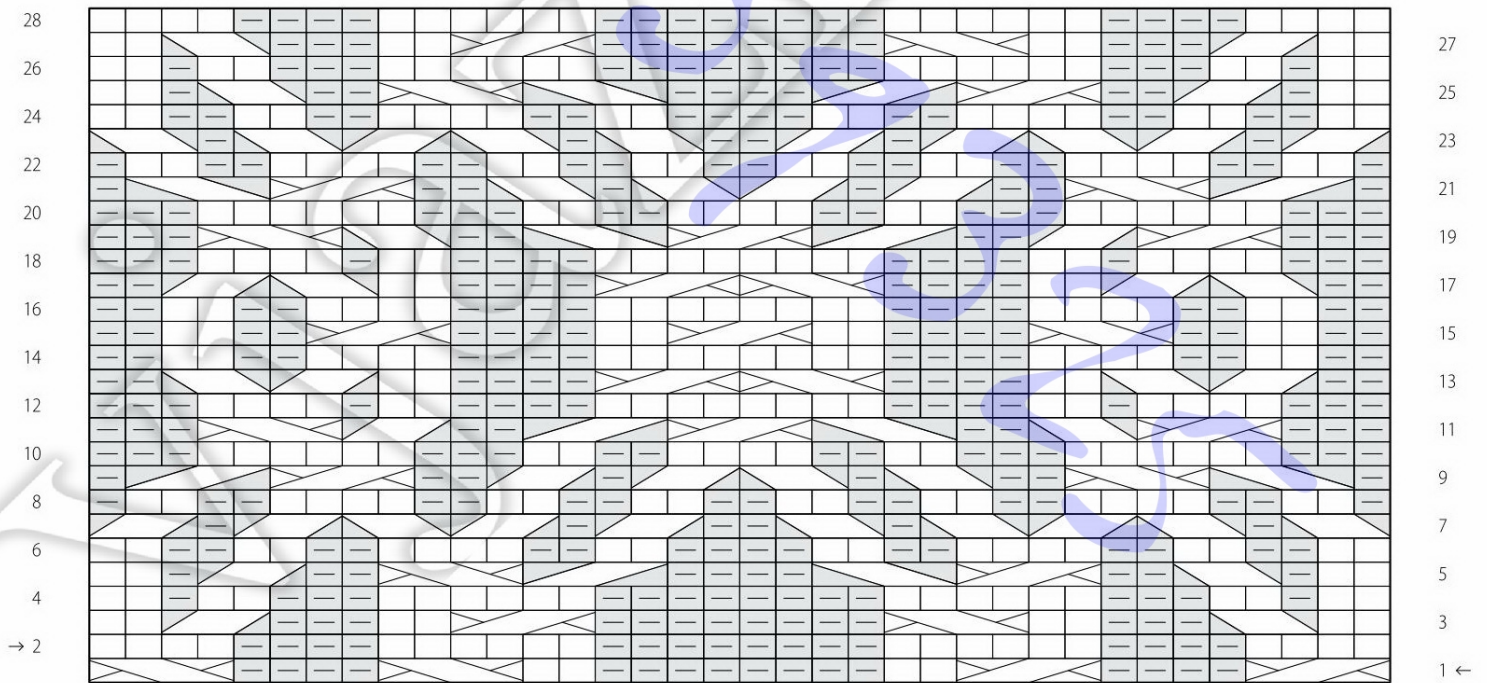
раппорт 14 пет, 20 рядов

Левая асимметричная коса



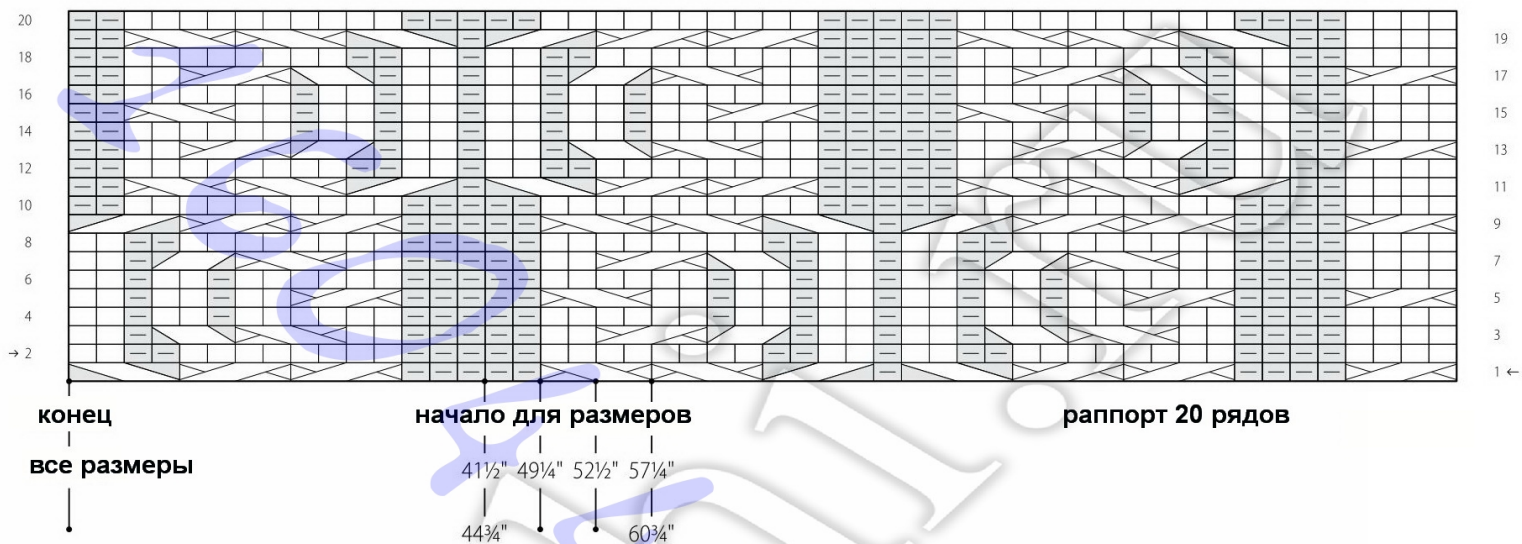
раппорт 14 пет, 20 рядов

Схема Соединения



раппорт 36 пет, 28 рядов

Правая сторона рукава



Левая сторона рукава

