

Шаль Haru Koharu от eri

Пряжа:

КОКОН Limited edition fingering weight (100% шерсть - 400 м/100 г.) 1 моток каждой пряжи С1, С2, С3
Или приблизительно (400 м) x 3 цвета (1200 м) тонкой, легкой пряжи

Спицы:

Круговые спицы 4 мм с длиной лески 60 см или длиннее
Отрегулируйте размер спиц, который даст вам нужную плотность вязания.

Плотность вязания (после блокировки)

23 петли x 32 ряда = 10 x 10 см скрещенной резинкой на спицах 4 мм



Инструменты:

маркеры (20), спица для кос, игла с тупым кончиком

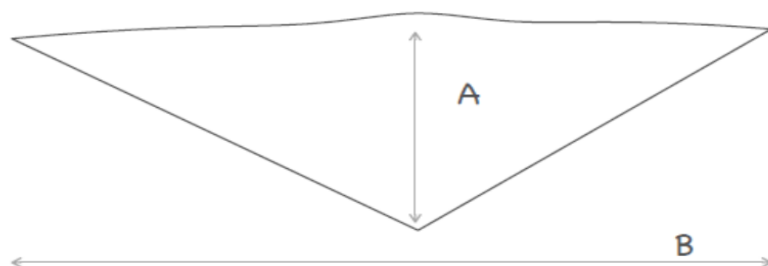
Примечания:

Haru-Koharu это треугольная шаль, связанная одной деталью сверху вниз. Автор украсила ее узором цветущих цветов. Haru-Koharu означает по-японски "весна и бабье лето".

Окончательные измерения:

А Высота; 31" / 79 см

В Ширина; 62 ¼" / 158 см



ИНСТРУКЦИИ

Установка

Пряжей С1 и с помощью длинного конца нити набрать 3 петли на спицы 4 мм.

Вязать 8 рядов платочным узором. 3 лиц., повернуть работу на 90 градусов по часовой стрелке, поднять и вязать 3 петли вдоль края (1 петлю в каждый рубчик платочного узора), повернуть работу на 90 градусов, поднять и вязать 3 петли по набранному краю. (+ 6 петель; 9 петель)

Уст. ряд (изн.): 2 лиц., 1 изн. скрещенная, РМ, 1 лиц. скрещ., РМ, 1 изн., РМ, 1 лиц. скрещ., РМ, 1 изн. скрещ., 2 лиц.

Ряд 1 (лиц.): 2 лиц., 1 лиц. скрещ., *SM, M1L, 1 изн. скрещ., M1R, SM*, 1 лиц., повторять * до *, 1 лиц. скрещ., 2 лиц. (+ 4 петли; 13 петель)

Ряд 2 (изн.): 2 лиц., 1 изн. скрещ., *SM, 1 изн. скрещ., 1 лиц. скрещ., 1 изн. скрещ., SM*, 1 изн., повторять * до *, 1 изн. скрещ., 2 лиц.

Скрещенная резинка 1

Ряд 1 (лиц.): 2 лиц., 1 лиц. скрещ., *SM, M1L-р (или M1L), вязать резинкой (= скрещ. резинка; 1 лиц. скрещ., 1 изн. скрещ.) до M, M1R-р (или M1R), SM*, 1 лиц., повторять * до *, 1 лиц. скрещ., 2 лиц. (+ 4 петли)

Ряд 2 (изн.): 2 лиц., 1 изн. скрещ., SM, вязать резинкой до M, SM, 1 изн., SM, вязать резинкой до M, SM, 1 изн. скрещ., 2 лиц.

Повторить ряды 1-2 еще 5 раз. На спицах 37 петель.

Узор «Листья» 1

Уст. ряд 1 (лиц.): 2 лиц., 1 лиц. скрещ., *SM, M1L-р, PM, вязать ряд 1 схемы LC (=схема Листьев) [петли 1-15], PM, M1R-р, SM*, 1 лиц., повторять * до *, 1 лиц. скрещ., 2 лиц. (+ 4 петли; 41 петля)

Уст. ряд 2 (изн.): 2 лиц., 1 изн. скрещ., *SM, 1 лиц. скрещ., SM, вязать LC [петли 15-1], SM, 1 лиц. скрещ., SM*, 1 изн., повторять * до *, 1 изн. скрещ., 2 лиц.

Ряд 1 (лиц.): 2 лиц., 1 лиц. скрещ., *SM, M1L (или M1L-р), вязать резинкой до M, SM, вязать LC, SM, вязать резинкой до M, M1R (или M1R-р), SM*, 1 лиц., повторять * до *, 1 лиц. скрещ., 2 лиц. (+ 4 петли)

Ряд 2 (изн.): 2 лиц., 1 изн. скрещ., *SM, вязать резинкой M, SM, вязать LC, SM, вязать резинкой до M, SM*, 1 изн., повторять * до *, 1 изн. скрещ., 2 лиц.

Продолжать таким образом по ряд 14. Удалить зеленые маркеры в последнем ряду. На спицах 65 петель.

Скрещенная резинка 2

Повторить ряды 1-2 секции скрещенной резинки 1 7 раз.

На спицах 93 петли.

Секция листьев 2

Уст. ряд 1 (лиц.): 2 лиц., 1 лиц. скрещ., *SM, M1L-р, PM, вязать ряд 1 LC, PM, 1 изн. скрещ., (1 лиц. скрещ., 1 изн. скрещ.) x 6, PM, вязать LC, PM, M1R-р, SM*, 1 лиц., повторять * до *, 1 лиц. скрещ., 2 лиц. (+ 4 петли; 97 петель)

Уст. ряд 2 (изн.): 2 лиц., 1 изн. скрещ., *SM, [вязать резинкой до M, SM, вязать LC, SM] x 2, вязать резинкой до M, SM*, 1 изн., повторять * до *, 1 изн. скрещ., 2 лиц.

Ряд 1 (лиц.): 2 лиц., 1 лиц. скрещ., *SM, M1L (или M1L-р), [вязать резинкой до M, SM, вязать LC, SM] x 2, вязать резинкой до M, M1R (или M1R-р), SM*, 1 лиц., повторять * до *, 1 лиц. скрещ., 2 лиц. (+ 4 петли)

Ряд 2 (изн.): повторить уст. ряд 2.

Продолжать таким образом по ряд 14. Удалить зеленые маркеры в последнем ряду. На спицах 121 петля.

Уст. ряд 1 (лиц.): 2 лиц., 1 лиц. скрещ., *SM, M1L, 1 изн. скрещ., (1 лиц. скрещ., 1 изн. скрещ.) x 10, PM, вязать ряд 1 LC, PM, вязать резинкой до M, M1R, SM*, 1 лиц., повторять * до *, 1 лиц. скрещ., 2 лиц. (+ 4 петли)

Уст. ряд 2 (изн.): 2 лиц., 1 изн. скрещ., *SM, вязать резинкой до M, SM, вязать LC, SM, вязать резинкой до M, SM*, 1 изн., повторять * до *, 1 изн. скрещ., 2 лиц.

Ряд 1 (лиц.): 2 лиц., 1 лиц. скрещ., *SM, M1L-р (или M1L), вязать резинкой до M, SM, вязать LC, SM, вязать резинкой до M, M1R-р (или M1R), SM*, 1 лиц., повторять * до *, 1 лиц. скрещ., 2 лиц. (+ 4 петли)

Ряд 2 (изн.): повторить уст. ряд 2.

Продолжать таким образом по ряд 14. Удалить зеленые маркеры в последнем ряду. На спицах 149 петель.

Скрещенная резинка 3

Повторить ряды 1-2 секции скрещенной резинки 1 14 раз.

На спицах 205 петель.

Узор Листья 3

Уст. ряд 1 (лиц.): 2 лиц., 1 лиц. скрещ., *SM, M1L-р, [PM, вязать ряд 1 LC, PM, 1 изн. скрещ., (1 лиц. скрещ., 1 изн. скрещ.) x 6] x 3, PM, вязать LC, PM, M1R-р, SM*, 1 лиц., повторять * до *, 1 лиц. скрещ., 2 лиц. (+ 4 петли)

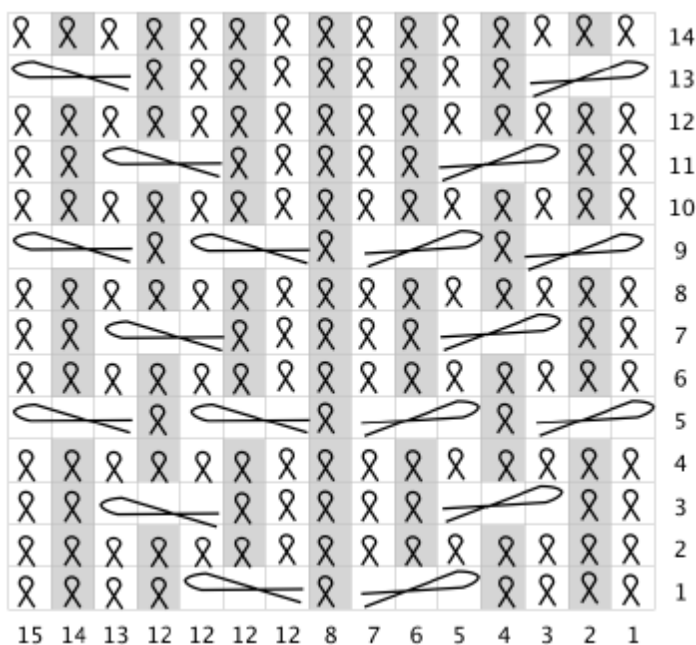
Уст. ряд 2 (изн.): 2 лиц., 1 изн. скрещ., *SM, [вязать резинкой до M, SM, вязать LC, SM] x 4, вязать резинкой до M, SM*, 1 изн., повторять * до *, 1 изн. скрещ., 2 лиц.

Ряд 1 (лиц.): 2 лиц., 1 лиц. скрещ., *SM, M1L (или M1L-р), вязать резинкой до M, [SM, вязать LC, SM, вязать резинкой до M] x 4, M1R (или M1R-р), SM*, 1 лиц., повторять * до *, 1 лиц. скрещ., 2 лиц. (+ 4 петли)

Ряд 2 (изн.): повторить уст. ряд 2.

Продолжать таким образом по ряд 14. Удалить зеленые маркеры в последнем ряду. На спицах 233 петли.

Схема Листья



В лиц. рядах изн. скрещ., в изн. рядах лиц. скрещ.

В лиц. рядах лиц. скрещ., в изн. рядах изн. скрещ.

3 LC

3 RC

Уст. ряд 1 (лиц.): 2 лиц., 1 лиц. скрещ., *SM, M1L, 1 изн. скрещ., (1 лиц. скрещ., 1 изн. скрещ.) x 10, [PM, вязать LC, PM, 1 изн. скрещ., (1 лиц. скрещ., 1 изн. скрещ.) x 6] x 3, вязать резинкой до M, M1R, SM*, 1 лиц., повторять * до *, 1 лиц. скрещ., 2 лиц. (+ 4 петли)

Уст. ряд 2 (изн.): 2 лиц., 1 изн. скрещ., *SM, [вязать резинкой до M, SM, вязать LC, SM] x 3, вязать резинкой до M, SM*, 1 изн., повторять * до *, 1 изн. скрещ., 2 лиц.

Ряд 1 (лиц.): 2 лиц., 1 лиц. скрещ., *SM, M1L-р (или M1L), вязать резинкой до M, [SM, вязать LC, SM, вязать резинкой до M] x 3, M1R-р (или M1R), SM*, 1 лиц., повторять * до *, 1 лиц. скрещ., 2 лиц. (+ 4 петли)

Ряд 2 (изн.): повторить уст. ряд 2.

Продолжать таким образом по ряд 14. Удалить зеленые маркеры в последнем ряду. У вас на спицах 261 петля.

Скрещенная резинка 4

Повторить ряды 1-2 секции 1 скрещенной резинки 9 раз, меняя цвета след. образом: [2 ряда пряжей C1, 2 ряда пряжей C2] x 4, оборвать нить C1, затем 2 ряда пряжей C2. На спицах 297 петель.

Узор Роса 1

Уст. ряд 1 (лиц.): 2 лиц., 1 лиц. скрещ., *SM, M1L, 1 изн. скрещ., PM, вязать DC1 (=схема Роса 1) 18 раз, PM, M1R, SM*, 1 лиц., повторять * до *, 1 лиц. скрещ., 2 лиц. (+ 4 петли)

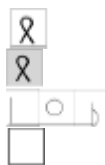
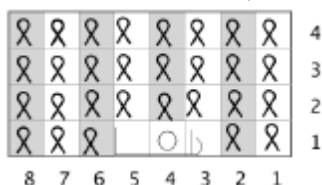
Уст. ряд 2 (изн.): 2 лиц., 1 изн. скрещ., *SM, вязать резинкой до М, SM, вязать DC1 до М, SM, вязать резинкой до М, SM*, 1 изн., повторять * до *, 1 изн. скрещ., 2 лиц.

Ряд 1 (лиц.): 2 лиц., 1 лиц. скрещ., *SM, M1L-р (или M1L), вязать резинкой до М, SM, вязать DC1 до М, SM, вязать резинкой до М, M1R-р (или M1R), SM*, 1 лиц., повторять * до *, 1 лиц. скрещ., 2 лиц. (+ 4 петли)

Ряд 2 (изн.): повторить уст. ряд 2.

Продолжать таким образом пока у вас не будут провязаны ряды 1-4 всего 4 раза, затем повторить только ряды 1-2 один раз. Удалить желтые маркеры в последнем ряду. На спицах 333 петли.

Схема Роса 1 (DC1)



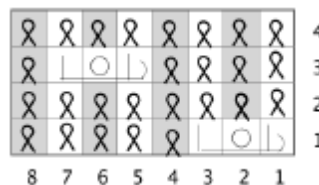
В лиц. рядах лиц. скрещ., в изн. рядах изн. скрещ.

В лиц. рядах изн. скрещ., в изн. рядах лиц. скрещ.

Ркоо

Раппорт

Схема Роса 2 (DC2)



Узор Роса 2

Уст. ряд 1 (лиц.): 2 лиц., 1 лиц. скрещ., *SM, M1L-р, PM, вязать DC2 (=схема Роса 2) 20 раз до 3 петель перед М, вязать петли 1-3 схемы DC2, M1R-р, SM*, 1 лиц., повторять * до *, 1 лиц. скрещ., 2 лиц. (+ 4 петли)

Уст. ряд 2 (изн.): 2 лиц., 1 изн. скрещ., *SM, вязать DC2 до М (петли 4-1, затем повторять петли 8-1), SM, 1 лиц. скрещ., SM*, 1 изн., повторять * до *, 1 изн. скрещ., 2 лиц.

Уст. ряд 3 (лиц.): 2 лиц., 1 лиц. скрещ., *SM, M1L, 1 изн. скрещ., SM, вязать DC2 20 раз, вязать петли 1-4, PM, M1R, SM*, 1 лиц., повторять * до *, 1 лиц. скрещ., 2 лиц. (+ 4 петли)

Уст. ряд 4 (изн.): 2 лиц., 1 изн. скрещ., *SM, вязать резинкой до М, SM, вязать DC2 до М, SM, вязать резинкой до М, SM*, 1 изн., повторять * до *, 1 изн. скрещ., 2 лиц.

Ряд 1 (лиц.): 2 лиц., 1 лиц. скрещ., *SM, M1L-р (или M1L), вязать резинкой до М, SM, вязать DC2 до М, SM, вязать резинкой до М, M1R-р (или M1R), SM*, 1 лиц., повторять * до *, 1 лиц. скрещ., 2 лиц. (+ 4 петли)

Ряд 2 (изн.): 2 лиц., 1 изн. скрещ., *SM, вязать резинкой до М, SM, вязать узор DC2 до М, SM, вязать резинкой до М, SM*, 1 изн., повторять * до *, 1 изн. скрещ., 2 лиц.

Продолжать таким образом, пока у вас не будут провязаны ряды 1-4 всего 3 раза, затем повторить только ряды 1-2 один раз. Удалить желтые маркеры в последнем ряду. На спицах 361 петля.



Скрещенная резинка 5

Повторять ряды 1-2 секции скрещенной резинки 1 9 раз, меняя цвета след. образом: [2 ряда пряжей С2, 2 ряда пряжей С3] x 4, оборвать нить С2, затем 2 ряда пряжей С3. На спицах 397 петель.

Схема Цветы 1

Уст. ряд 1 (лиц.): 2 лиц., 1 лиц. скрещ., SM, M1L-р, вязать BC1 (=схема Цветы) [петли 1-28 x 6, затем 1-27], M1R-р, SM, 1 лиц., SM, M1L-р, вязать BC1 [петли 15-28, затем 1-28 x 6, затем 1-13], M1R-р, SM, 1 лиц. скрещ., 2 лиц. (+ 4 петли)

Уст. ряд 2 (изн.): 2 лиц., 1 изн. скрещ., SM, вязать BC1 [петли 14-1, затем 28-1 x 6, затем 28-15], 1 лиц. скрещ., SM, 1 изн., SM, вязать BC1 [петли 28-1 x 7], 1 лиц. скрещ., SM, 1 изн. скрещ., 2 лиц.

Уст. ряд 3 (лиц.): 2 лиц., 1 лиц. скрещ., SM, M1L, PM, 1 изн. скрещ., вязать BC1 [петли 1-28 x 7], PM, M1R, SM, 1 лиц., SM, M1L, PM, вязать BC1 [петли 14-28, затем 1-28 x 6, затем 1-14], PM, M1R, SM, 1 лиц. скрещ., 2 лиц. (+ 4 петли)

Уст. ряд 4 (изн.): 2 лиц., 1 изн. скрещ., SM, 1 лиц., SM, вязать BC1 [петли 14-1, затем 28-1 x 6, затем 28-14], SM, 1 лиц., SM, 1 изн., SM, 1 лиц., SM, вязать BC1 [петли 28-1 x 7, затем 1 лиц. скрещ.], SM, 1 лиц., SM, 1 изн. скрещ., 2 лиц.

Ряд 1 (лиц.): 2 лиц., 1 лиц. скрещ., SM, M1L-р (или M1L), вязать узор Рис (=Рис) до М, SM, 1 изн. скрещ., вязать BC1 [петли 1-28 x 7], SM, вязать узор Рис до М, M1R-р (или M1R), SM, 1 лиц., SM, M1L-р (или M1L), вязать Рис до М, SM, вязать BC1 [петли 14-28, затем 1-28 x 6, затем 1-14], SM, вязать Рис до М, M1R-р (или M1R), SM, 1 лиц. скрещ., 2 лиц. (+ 4 петли)

Ряд 2 (изн.): 2 лиц., 1 изн. скрещ., SM, вязать Рис до М, SM, вязать BC1 [петли 14-1, затем 28-1 x 6, затем 28-14], SM, вязать Рис до М, SM, 1 изн., SM, вязать Рис до М, SM, вязать BC1 [петли 28-1 x 7] до 1 петли перед М, 1 лиц. скрещ., SM, вязать Рис до М, SM, 1 изн. скрещ., 2 лиц.

Продолжать таким образом по ряд 20 BC1, затем повторить только ряды 1-10. Удалить розовые маркеры в последнем ряду. На спицах 457 петель.

Схема Цветы 2

Уст. ряд 1 (лиц.): 2 лиц., 1 лиц. скрещ., *SM, M1L, PM, 1 изн. скрещ., вязать BC2 (=схема Цветы 2) [петли 1-14 x 16], PM, M1R, SM*, 1 лиц., повторить *-*, 1 лиц. скрещ., 2 лиц. (+ 4 петли)

Уст. ряд 2 (изн.): 2 лиц., 1 изн. скрещ., *SM, 1 лиц., SM, вязать BC2 до 1 петли перед М, 1 лиц. скрещ., SM, 1 лиц., SM*, 1 изн., повторять * до *, 1 изн. скрещ., 2 лиц.

Уст. ряд 3 (лиц.): 2 лиц., 1 лиц. скрещ., *SM, M1L-р, 1 лиц., SM, 1 изн. скрещ., вязать BC2, SM, 1 лиц., M1R-р, SM*, 1 лиц., повторять *-*, 1 лиц. скрещ., 2 лиц. (+ 4 петли)

Уст. ряд 4 (изн.): 2 лиц., 1 изн. скрещ., *SM, 1 изн., 1 лиц., SM, вязать BC2 до 1 петли перед М, 1 лиц. скрещ., SM, 1 лиц., 1 изн., SM*, 1 изн., повторять *до*, 1 изн. скрещ., 2 лиц.

Ряд 1 (лиц.): 2 лиц., 1 лиц. скрещ., *SM, M1L (или M1L-р), вязать Рис до М, SM, 1 изн. скрещ., вязать BC2, SM, вязать Рис до М, M1R (или M1R-р), SM*, 1 лиц., повторять * до *, 1 лиц. скрещ., 2 лиц. (+ 4 петли)

Ряд 2 (изн.): 2 лиц., 1 изн. скрещ., *SM, вязать Рис до М, SM, вязать BC2, 1 лиц. скрещ., SM, вязать Рис до М, SM*, 1 изн., повторять * до *, 1 изн. скрещ., 2 лиц.

Продолжать таким образом по ряд 10 схемы BC2. Удалить все маркеры в последнем ряду. На спицах 477 петель.

Закрывать петли

Закрывать все петли эластичным способом.

<https://www.youtube.com/watch?v=SbzeEg6XMwM>

Окончание

Спрятать концы нитей, заблокировать шаль по размерам.

Схема Цветы 1 (BC1)

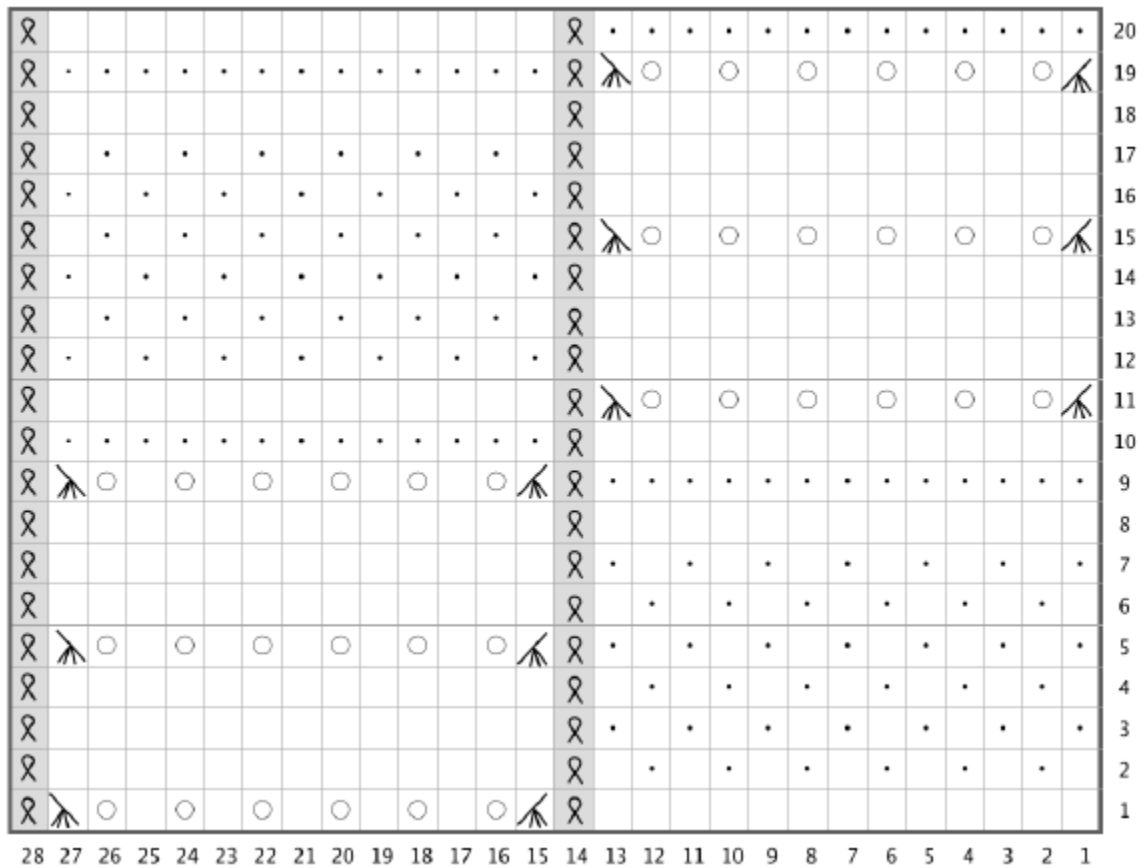
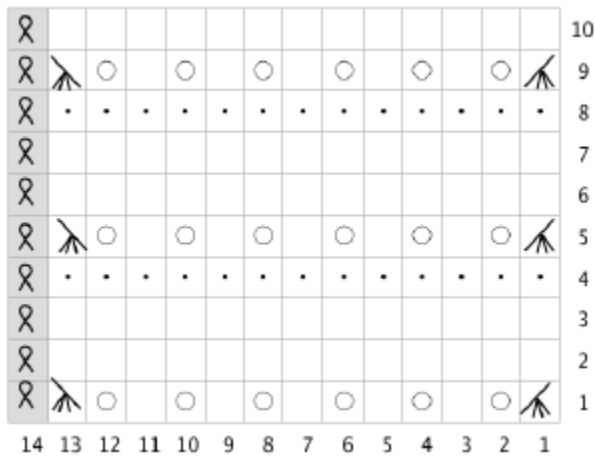









Схема Цветы 2 (BC2)



-  В лиц. рядах лиц. петли, в изн. рядах изн. петли
-  В лиц. рядах изн. петли, в изн. рядах лиц. петли
-  В лиц. рядах изн. скрещ., в изн. рядах лиц. скрещ.
-  накид
-  4 петли вместе лиц.
-  ssssk
-  раппорт

Аббревиатуры и техники:

C1: цвет 1

C2: цвет 2

C3: цвет 3

к: лицевая

k2tog: вязать 2 петли вместе лиц.

k4tog: вязать 4 петли вместе лиц.

M: маркер

M1L: <https://www.youtube.com/watch?v=zmUSinUjZbE>

прибавка с наклоном влево: ввести левую спицу спереди назад под протяжку между петлями и провязать ее лицевой за заднюю стенку

M1L-p:

<https://www.youtube.com/watch?v=LQ5HEwA6uwE&t=0s&index=8&list=PLMJKgcub3yWV8ih7tDLmiKkmH0p3IbBfA>

прибавка с наклоном влево: ввести левую спицу спереди назад под протяжку между петлями и провязать ее изнаночной за заднюю стенку

M1R: <https://www.youtube.com/watch?v=qCV0VC0Yim4>

прибавка с наклоном вправо: ввести левую спицу сзади наперед под протяжку между петлями и провязать ее лицевой за переднюю стенку

M1R-p:

<https://www.youtube.com/watch?v=VFPNbyg2XSc&list=PLMJKgcub3yWV8ih7tDLmiKkmH0p3IbBfA&t=0s&index=6>

прибавка с наклоном вправо: ввести левую спицу сзади наперед под протяжку между петлями и провязать ее изнаночной за переднюю стенку

p: изнаночная

Pkok: накинуть третью петлю на левой спице на первые 2 петли и снять со спицы; 1 лиц., накид, 1 лиц.

PM: поместить маркер

RM: удалить маркер

sl: снять петлю как изн.

SM: переснять маркер

ssk: вязать 2 петли вместе лиц. за заднюю стенку

ssssk: вязать 4 петли вместе лиц. за заднюю стенку

YO: накид

wyib: нить за работой

wyif: нить перед работой

3LC: снять 1 петлю на доп. спицу перед работой, снять 1 петлю на вторую доп. спицу за работой, 1 лиц. скрещ. 1 изн. скрещ. Со второй доп. спицы. 1 лиц. скрещ. с первой доп. спицы.

3RC: снять 1 петлю на доп. спицу за работой, снять 1 петлю на вторую доп. спицу за первой доп. спицей, 1 лиц. скрещ. 1 изн. скрещ. Со второй доп. спицы. 1 лиц. скрещ. с первой доп. спицы.