

ΚΟΦΤΑ





## КОФТА

**Размер 42/44, 46/48 и 50**

Данные для размера 46/48 и 50 стоят в скобках. Если указано только одно число, то оно относится ко всем размерам.

**Материал:** Lana Grossa Alessia (76% хлопок, 20% перераб. полиэстер, 4% полиэстер, длина нити 135 m/50 g), 300 (350 – 400) г серебряный/серо-зеленый/цвет экрю (цв 6) или чёрный/медь/серебряный/конопля (цв 103); сп. № 4,5, 1 кр. сп. № Nr. 4, длиной 40 см, 7 пуговицы от UNION KNOFF, арт. 37604, цв 12, размер 18 мм.

**Узор планки:** 1. р. (= лиц. р.): \* 1 п. изн., 1 п. лиц. скрещ., от \* повторять, 1 п. изн.

2. р. (= обр. р.): \* 1 п. лиц., 1 п. изн. скрещ., от \* повторять, 1 п. лиц. Повторять р. 1. и 2.

**Ажурный узор:** кол. п. должно делиться на 14 + 1 + кром. п., см. схему.

Указаны лиц. и обр. р. П. указаны так, как их вязать. Повторять р. 1. – 10.

**Двойная кромочная на 2 петлях:** лицевой ряд: 1-ю петлю провязать лицевой, 2-ю петлю снять как изнаночную (нить за спицей и туго затянуть); в конце ряда снять предпоследнюю петлю как изнаночную (нить за спицей и туго затянуть) и последнюю петлю провязать лицевой. Изнаночный ряд: 1-ю петлю снять как изнаночную (нить перед спицей и туго затянуть), 2-ю петлю провязать изнаночной; в конце ряда провязать предпоследнюю петлю как изнаночную и последнюю петлю снять как изнаночную (нить перед спицей и туго затянуть).

**Край цепочкой:** 1-ую п. провязать лиц. скрещ. Последнюю п. каждого р. снять как изн., при этом нить перед спицей. Обр. р.: 1 п. вязать изн. скрещ., посл. п. снять изн., нитка перед работой.

**Плотность вязания:** ажурный узор со сп. № 4,5: 20 п. и 29 р. = 10 x 10 см.

**Спинка:** со сп. № 4,5 набрать 105 (111 – 119) п. и вязать обр. р. изн. След. лиц. р. вязать ажурный узор и распределить п.: дв. кром. п., 1 п. изн. гладь, 0 (3 – 0) п. лиц. гладь, 99 (99 – 113) п. ажурный узор: 7 (7 – 8) x раппорт, закончить по схеме, 0 (3 – 0) п. лиц. гладь, 1 п. изн. гладь, дв. кром. п. Через 20,5 см высоты вязать цеп. кром. п. и для рукава прибавить 1 x 1 п., потом в каждом 2. р. 12 x 1 п. Выполнить прибавления после и перед кром. п. и включать п. в узор = 131 (137 – 145) п. Вязать дальше в прямую и для плеч убавить через 18 (19 – 20) см 1 x 6 (6 – 7) п., потом в каждом 2. р. ещё 6 x 6 п. и 1 x 7 п. (в каждом 2. р. 3 x 6 п. и 4 x 7 п. – в каждом 2. р. 7 x 7 п.). Через 50 (51 – 52) см высоты для выреза горловины закрыть средние 29 п., потом в след. 2. р. 1 x 2 п.

**Левая полочка:** со сп. № 4,5 набрать 57 (60 – 64) п. и вязать обр. р. изн. В след. лиц. р. распределить п.: дв. кром. п., 1 п. изн. гладь, 43 п. ажурный узор: 3 x раппорт, закончить по схеме, 9 п. резинка, дв. кром. п. (дв. кром. п., 1 п. изн. гладь, 3 п. лиц. гладь, 43 п. ажурный узор: 3 x раппорт,

закончить по схеме, 9 п. резинка, дв. кром. п. – дв. кром. п., 1 п. изн. гладь, 50 п. ажурный узор: 3 x раппорт, 1. – 8. п. раппорта, 9 п. резинка, дв. кром. п.). Прибавления рукавов и убавления для линии плеч на правой стороне выполнить как на спинке. Через 43 (44 – 45) см высоты для выреза горловины закрыть на левой стороне 1 x 10 п., потом в каждом 2. р. 1 x 3 п., 2 x 2 п. и 4 x 1 п.

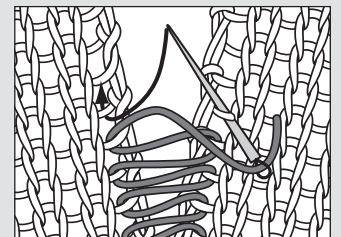
Правая полочка: вязать как левую, но симм. и выполнить 7 п. для пуговиц: дв. кром. п., 1 п. изн., 1 п. лиц. скрещ., 1 п. изн., 1 п. лиц. скрещ., 2 п. закрыть, вязать ост. п. В след. обр. р. опять набрать закрытые п. Выполнить 1 петлю для пуговиц через 5 (6 – 7) см от наборного края, остальные 6 со расстоянием от 6 см.

**Сборка:** готовые детали натянуть, увлажнить и дать высохнуть. Сшить плечевые швы. Для планки выреза набрать по вырезу горловины 119 п., НЕ набрать по 11 п. от застёжки. Со кр. сп. № 4 вязать в узор планки, при этом в 1 = обр. р. распределить р.: дв. кром. п., \* 1 п. лиц., 1 п. изн. скрещ., от \* повторять, 1 п. лиц., дв. кром. п. Через 3 см закрыть п. Сшить швы рукавов и боковые швы, втачать только между 1 и 2 п. кром. п. Пришить пуговицы.

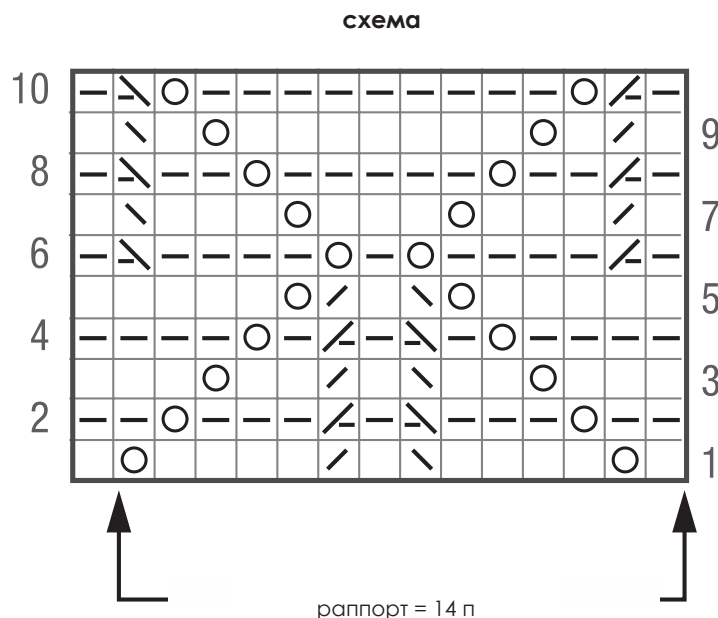
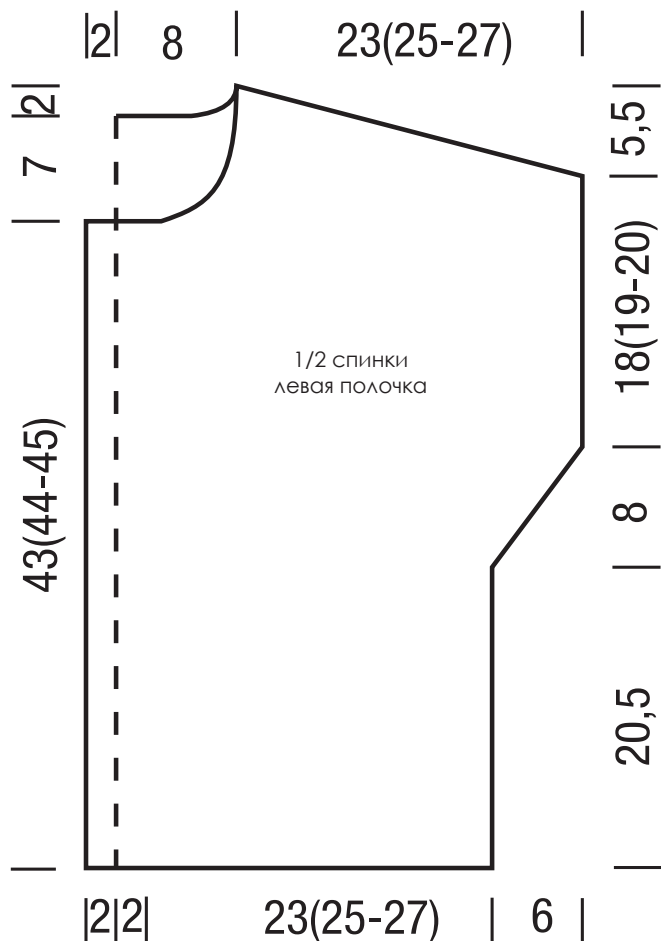
## МАТРАССНЫЙ ШОВ

Этот шов подходит для всех деталей, в которых сшивается ряд к ряду, например, для боковых швов и швов рукавов. Сначала положите детали рядом друг с другом лицевой стороной вверх и начните выполнять шов с наборных краев. Если свисает длинная рабочая нить, её можно сразу же использовать для соединения: захватите поперечную нить между кромочной и следующей петлей правой детали, потом захватите соответствующую поперечную нить между кромочной и след. п. левой детали. Этот процесс постоянно повторяйте с вышележащими поперечными нитями. Через 3-4 см подтяните нить и шов полностью закроется.

Преимущество: шов на лиц. стороне не виден. Шов можно регулировать в ширину, например, туго натягивать нить.



КОФТА



**Условные обозначения:**

- = 1 п. лиц.
- ▣ = 1 п. изн.
- = 1 накид
- ▧ = 2 п. лиц. вместе
- ▨ = 2 п. изн. вместе
- ▩ = 1 протяжка (= 1 п. снять лиц., 1 п. лиц., протянуть снятую п.).
- = 2 п. изн. скрещ. вместе

## ОБРАЗЕЦ

### Плотность вязания

Сделайте образец! Для этого свяжите узор выбранной модели размером 12 x 12 см. Затем посчитайте число петель и рядов на участке размером 10 x 10 см. Если в инструкции указано меньшее число петель, то вяжите плотнее или используйте более тонкие спицы (на ½ номера меньше, чем указано). Если число петель получится больше, то вяжите либо свободнее, либо возьмите более толстые спицы.

**Имейте в виду,** что вязаные вещи получаются по-разному. Поэтому указанная на мотках пряжи плотность вязания не является обязательной. Кроме того, плотность вязания приводится всегда на основе вязания лицевой гладью. Поэтому в идеальном случае нужно обязательно связать образец в выбранном узоре, чтобы понравившаяся Вам модель не только красиво выглядела, но и подошла по размеру.