

Arsinho Footh



Desenvolvido por Kályta Rodrigues | @bastetart_





Olá, crocheteira(o)

Você acaba de adquirir o padrão de uma FanArt feito com muito carinho e amor por Kályta Rodrigues (@bastetart_). Espero que se divirta muitíssimo crochutando. Caso surja qualquer dúvida durante a execução estarei totalmente a disposição.

Não se esqueça: Ao adquirir este documento você recebe apenas sua concessão de uso, sendo estritamente proibido o compartilhamento, venda ou qualquer tipo de pirataria de acordo com a lei dos direitos autorais (Lei n.º 9.610/1998).



VOCÊ PODE: VENDER A PEÇA FEITA A PARTIR DESSA RECEITA, DANDO OS DEVIDOS CRÉDITOS.



VOCÊ NÃO PODE: COMPARTILHAR, REVENDER, COPIAR OU REESCREVER ESSA RECEITA.

Caso queira me marcar ficarei muito feliz em ver sua peça!
Use #fizcomakah



@bastetart_



<https://www.bastetart.com.br/>



bastetart7@gmail.com



Materiais

- ✗ Linhas nas cores: mostarda, vermelho, preto, branco, *marrom avermelhado (pote de mel) amarelo forte e marrom escuro (abelhas)*;
- ✗ Agulha 2mm;
- ✗ 1 par de olhos redondos de 6mm;
- ✗ 1 olho redondo de 7mm;
- ✗ 1 par de botão de madeira de 10mm;
- ✗ Pa a o mel cola de silicone líquida, corante alimentício (marrom) e tinta para tecido (caramelo e mostarda);
- ✗ Arame para artesanato nº 18 (abelhas);
- ✗ 1 par de ímã de neodímio de 3mm;
- ✗ Enchimento;
- ✗ Alfinetes;
- ✗ Agulha para costura;
- ✗ Cola para artesanato;
- ✗ Blush ou giz pastel seco;
- ✗ Tesoura.

Aproximadamente 15cm
(em pé)

Feito com agulha 2mm,
ponto X e tensão forte.



Nível da receita:
básico/intermediário





Cores utilizadas



Linha Balloon Amigo

Milho (5290) - pele



Raiz (7762) - pote de mel



Sunflower (4257) - abelha



Marrom (716) - abelha



Linha Bella/Bellinha

Morango (2306) - camiseta

Preto e branco apenas para bordados.



Atenção a numeração da agulha.

*Se atente em trocar conforme
indicado na receita.*

Se você estiver usando uma numeração diferente da receita, busque manter a proporção.

Conteúdo de apoio

CLIQUE, LEIA O QR CODE OU COPIE O LINK PARA SER DIRECIONADO



Afundando os olhos

<https://youtube.com/shorts/dBGdDm4eAUI?feature=share>



Finalização invisível

<https://youtu.be/5DEkanLNnEc>

GUIA DE PONTOS

<https://www.instagram.com/stories/highlights/17968911952592065/>





Abreviações

- AM: anel mágico
- carr: carreira
- corr: correntinha
- pb: ponto baixo
- pbx: ponto baixíssimo
- aum: aumento
- dim: diminuição
- d mT: diminuição tripla (pegando alças dos 3 pontos subsequentes)
- aumT: aumento triplo (3pb no mesmo ponto de base)
- mpa: meio ponto alto
- pa: ponto a to
- FLO: crocheter apenas na alça da frente
- BLO: crocheter apenas na alça de trás
- xN: repetições
- (): nº total de pontos na carreira





Corpo



Com fio **MOSTARDA** e agulha 2mm.

1. 6pb no AM (6)
2. 6aum (12)
3. (1pb, 1aum)x6 (18)
4. 1pb, 1aum, (2pb 1aum)x5, 1pb (24)
5. (3pb, 1aum)x6 (30)
6. 2pb, 1aum, (4pb, 1aum)x5, 2pb (36)
7. (5pb 1aum)x6 (42)
8. 3pb, 1aum, (6pb, 1aum)x5, 3pb (48)
9. (7pb, 1aum)x6 (54)
- 10-11. 54pb (54) [2 carreiras]
12. (16pb, 1dim)x3 (51)
- 13-14. 51pb (51) [2 carreiras]
15. (15pb, 1dim)x3 (48)
- 16-17. 48pb (48) [2 carreiras]
18. (14pb, 1dim)x3 (45)
19. 20pb, **3dim**, 19pb (42)

Certifique-se de centralizar essas diminuições na parte frontal do corpo.

20. 42pb (42)
21. (5pb, 1dim)x6 (36)
22. 36pb (36)
23. 2pb, 1dim, (4pb, 1dim)x5, 2pb (30)
24. 30pb (30)

✗ *Faça 1pbx e finalize, sem deixar fio para costura.*

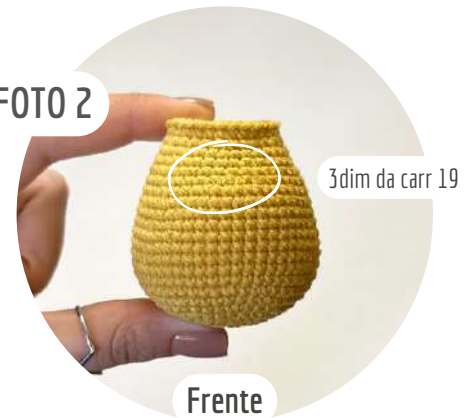
✗ *Com calma e atenção, coloque enchimento no corpo, sem estufar e buscando manter o formato original (CUIDADO ESPECIAL COM A CURVA DA BARRIGUINHA). (FOTOS 1 e 2)*

FOTO 1



Lado

FOTO 2



Frente





Camiseta

Com fio **VERMELHO** e agulha 2mm



1. Faça 39 corr vire, pule a primeira após a agulha e a partir da segunda volte com: 38pb, 1corr, vire (38)

A partir daqui iremos trabalhar em crochê circular.

2. Faça 1pb no primeiro ponto da carr 1, formando um anel (FOTO 3),
e continue ao redor do anel com: 3pb, 1aum, (9pb, 1aum)x3 3pb (42)
(FOTO 4)



FOTO 3



FOTO 4

3. 3pb, 1aum (6pb, 1aum)x5, 3pb (48)

4. 6pb, 1aum, (11pb, 1aum)x3, 5pb (52)

5. (12pb, 1aum)x4 (56)

6. 7pb, 1aum, (13pb, 1aum)x3, 6pb (60)

7. FLO: 60pbx (60)

✗ Finalize passando o fio de início e final para o avesso e escondendo entre os pontos.



FOTO 5

✗ Para a gola: insira um novo fio vermelho (de dentro para fora) na primeira carr da carreira 1. (FOTO 5)





Camiseta - finalização



Com fio **VERMELHO** e agulha 2mm.

1. Suba 2corr (será nosso primeiro mpa), continue sobre todas as corr da carreira 1 com: 17mpa, **2pbx** *, 18mpa, 1pbx no mesmo ponto do último mpa (38)

X Finalize, passando o fio de início e final para o avesso e escondendo entre os pontos. (FOTOS 6 e 7)



FOTO 6



FOTO 7

**** Os dois pbx DEVEM ficar centralizados no meio da camiseta, caso os seus não estejam mantendo essa posição altere a nº de mpa no início e fim, colocando mais ou menos em cada extremidade (no total temos que ter 36mpa contando com as 2corr iniciais, independente de quantos coloque no início ou no fim) e seguindo a proporção dos outros pontos, de forma a posicionar os 2pbx no centro.**

X Vista a camiseta no Pooh (de cima para baixo) e cole somente a parte superior, apenas para manter no lugar. **Atenção para alinhar os pbx da camiseta com as 3dim consecutivas que fizemos no corpo** (é essencial para o resultado final). (FOTOS 8 e 9)

FOTO 8



FOTO 9



O alinhamento correto vai resultar nessa aparência "rr bitada da camiseta".





Camiseta - finalização



FOTO 10

✗ A gola deve ficar voltada para baixo, por isso, costure ou cole ela dobrada por toda a extensão. (FOTO 10)



Costas

Frente

Não se preocupe caso a camiseta não tem ficado 100% fixa, a costura dos braços irá reforçar isso. Mas a intenção é que a parte de baixo realmente seja soltinha, conforme o personagem.

Braços x2

Com fio **MOSTARDA** e agulha 2mm.



1. 5pb no AM (5)
2. 5aum (10)
- 3-10. 10pb (10) [8 carreiras]

✗ Faça 1pbx e finalize os dois braços, sem deixar fio para a costura (FOTO 11)

✗ Para seu ursinho segurar o pote de mel, é preciso colocar um ímã de neodímio por dentro dos braços. Cole-o nas carreiras iniciais (FOTOS 12 e 13)



FOTO 11



FOTO 12



FOTO 13





Manga da camiseta x2

Com fio **VERMELHO** e agulha 2,5mm.



→ Agulha um pouco maior para dar volume.

1. Faça 10corr e em seguida faça 1pb na primeira correntinha da sequência, formando um anel (FOTO 14), continue ao redor do anel com: 9pb (10)

✗ Não corte o fio.

FOTO 14



Após formar o anel com as 10corr e fazer os pb ao redor, arremate o fio de início passando para o avesso da peça e escondendo entre os pontos.



Braços + camiseta x2

Com inue c m o fi **VERMELHO** e agulha 2mm.



Continuando a partir da carreira 10 do braço encaixe o braço dentro da manga do casaco (FOTO 15).

FOTO 15



Essa parte pode ser um pouco complicada, mas vai com calma que dá certo. Para ajudar, você pode dobrar o topo do braço para passar mais facilmente





Braços + camiseta x2



Continue com o fio **VERMELHO** e agulha 2mm

11. Após alinhar as extremidades das duas peças, vamos crochetar para uni-lás em uma só para isso: faça 10pb, pegando as duas alças da manga da camiseta e as duas alças do braço (12) (FOTOS 16 e 17)

FOTO 16



FOTO 17



12. 10pb (10)

13. 5dim (5)

✗ Não coloque enchimento!

FOTO 18

✗ Caso queira os braços articulados: faça 1pbx e finalize com AM invertido (FOTO 18) e siga as indicações a seguir. Se não, dobre ao meio e una os dois lados com 4pb.



✗ Costure os braços (articulados ou não) entre as carreiras 2 e 3 da camiseta, posicionados logo abaixo da gola há aproximadamente 14 pontos de distância entre si.



Braços - costura



Articulação simples

<https://youtu.be/T0SanAQJkic>

Para a costura articulada:

1. Marque dois pontos centralizados entre as carreiras 12 e 13 do braço. (FOTO 19)
2. Marque também a posição onde irá costurar no corpo, entre as carreiras 2 e 3 da camiseta. (FOTO 20)
3. Com um pedaço de fio da mesma cor da camiseta, passe cada extremidade do fio por um dos pontos marcados no braço (FOTO 21) e, em seguida, pelos dois pontos marcados no corpo (FOTO 22).
4. Passe esse fio por dentro do corpo para reforçar a fixação da camiseta e arremate.
5. Repita com o outro braço. (FOTOS 23 E 24)

FOTO 19



FOTO 20



FOTO 21



FOTO 22



FOTO 23



FOTO 24



✘ Dica: prenda os braços com alfinete enquanto crocheta; isso evita que fique se mexendo e possa atrapalhar, além de fixar na posição desejada, evitando o aspecto "braços abertos" no amigurumi.





Pernas x2



Com fio **MOSTARDA** e agulha 2mm

1. 5corr, vire e inicie na segunda corr após a agulha: 1aum, 2pb, 4pb no últ mo ponto Continue do outro lado da corr com 2pb e 1aum (12) (FOTO 25)
2. (2pb, 1aum)x4 (16) (FOTO 26). **Marque o primeiro pb da carreira 2**

Faça uma carreira de 16pbx, mas não conte ela. Essa carreira de pbx serve apenas como estrutura, ela ficara base dos pés. (FOTOS 27 e 28)

✘ Finalize, arrematando os fios no avesso.



IMAGENS ILUSTRATIVAS - desconsiderar cor

Os pontos em preto representam os pbx feitos na base dos pés.

IMAGENS ILUSTRATIVAS - desconsiderar cor



FOTO 27



FOTO 28

1. Insira um novo fio **MOSTARDA** em B O no primeiro ponto da carreira 2 e faça (3pb, 1aum)x4 **em BLO** (20) (FOTOS 29 e 30)



IMAGENS ILUSTRATIVAS para facilitar a visualização de considerá-lo





Pernas x2

Com fio **MOSTARDA** e agulha 2mm.



4. 18pb** (20)

***Faremos 2pb a menos (ou o necessário para alinhar com a ponta do pé) na carreira 4, para que as dim das próximas arreiras sejam posicionadas no local certo (FOTO 31)*

FOTO 31



5. 6pb (marque o primeiro pb pois agora ele é o início da carr), 4dim, 6pb (16)

6. 4pb, 1dimT, 1dim, 1dimT, 4pb (11)

7. 10pb, 1aum (12)

8. (3pb 1aum)x3 (15) (FOTOS 32 e 33)

9. 15pb (15)

10. 2pb, 1aum (4pb, 1aum x2 2pb (18)

11. 18pb (18)

12. (1pb 1dim)x6 (12)

FOTO 32



FOTO 33



✗ Com calma e atenção, coloque enchimento na pernas; essa é uma peça com formas bem definidas e a quantidade certa de enchimento é essencial para isso. Cuidado especial para manter a base plana, as diminuições marcadas e as últimas carreiras precisam estar maleáveis para costura articulada

(FOTOS 34, 35 e 36)





Pernas x2

Com fio **MOSTARDA** e agulha 2mm.



FOTO 34



Sem enchimento

FOTO 35



Com enchimento (perceba que a diferença é mínima, não exagere na quantidade!!)

FOTO 36



13. 6dim (6)

✗ Faça 1pbx e finalize com AM invertido.

✗ Certifique-se de que após finalizar o topo da perna s já possível de amassar/achar pois iremos costurar dessa forma (FOTOS 37 e 38)

FOTO 37



FOTO 38



✗ Antes de costurarmos ao corpo, vamos fazer um afundo na posição onde iremos costurar as pernas, para demarcar o local e melhorar o encaixe das pernas (essa etapa é essencial para o resultado final)





Pernas - costura

✗ Seguindo o alinhamento central da costura dos braços, mas que paralelamente 1 ponto entre as carreiras 8 e 9 e outro entre as carreiras 9 e 10 do corpo. (FOTOS 39 e 40)

FOTO 39



FOTO 40



✗ Com um pedaço de fio da mesma cor da pele e agulha de costura, passe na vertical sobre os pontos demarcados, tensionando para afundar esse local. (FOTOS 41 e 42)

FOTO 41



FOTO 42



✗ Costure as pernas sobre os espaços demarcados, de modo semelhante ao que fizemos para articular os braços, mas com o uso de botões

Pernas - costura

Para a costura articulada (bem semelhante ao que fizemos nos braços):

- 1. Marque dois pontos centralizados entre as carreiras 12 e 13 da perna. (FOTO 43)*
- 2. Marque também, a posição onde irá costurar no corpo, sobre o afundo, entre as carreiras 8 e 9. (FOTO 44)*
- 3. Com um pedaço de fio da mesma cor da pele, passe cada extremidade do fio por um furo de um botão, em seguida pelos pontos marcados no na perna e, por fim, pelos dois pontos marcados no corpo (FOTO 45). Passe o fio 2 vezes pelo botão > braço > corpo, para reforçar.*
- 4. Repita com a outra perna. (FOTOS 46, 47 e 48)*

FOTO 43



FOTO 44



FOTO 45



FOTO 46



FOTO 47



FOTO 48



Observe que o topo da perna, onde é costurado, fica bem achatado, por isso é necessário atenção a quantidade de enchimento.

As perninhas articuladas possibilitam que o Pooh fique em diversas posições.



Articulação com botão

<https://www.instagram.com/reel/CXhleKGpJGZ/>



Cabeça



Com fio **MOSTARDA** e agulha 2mm.

1. 6pb no AM (6)
2. 6aum (12)
3. (1pb aum)x6 (18)
4. 1pb, 1aum, (2pb, 1aum)x5, 1pb (24)
5. (3pb, 1aum)x6 (30)
6. 2pb, 1aum, (4pb, 1aum)x5, 2pb (36)
7. (5pb, 1aum)x6 (42)
8. 3pb, 1aum, (6pb, 1aum)x5 3pb (48)
9. (7pb, 1aum)x6 (54)
10. 4pb, 1aum, (8pb, 1aum)x5, 4pb (60)
- 11-18. 60pb (60) [8 carreiras]
19. 15pb, (1aum, 2pb)x10, 15pb (70)
- 20-22. 70pb (70) [3 carreiras]
23. 16pb, 1dim, (15pb 1dim)x2, 16pb, 1dim (66)
24. (9pb 1dim)x6 (60)
25. 4pb, 1dim, (8pb, 1dim)x5, 4pb (54)
26. (4pb 1dim)x9 (45)
27. (1pb, 1dim)x15 (30)

Esses aum devem ser posicionado na frente da cabeça.

X Faça 1pbx e finalize, deixando fio suficiente para costura.

X Inserir os olhos entre as carreiras 18 e 19, com 6 pontos visíveis de distância.
(FOTOS 49, 50, 51 e 52)





Cabeça

FOTO 49



FOTO 50



É **ESSENCIAL** inserir os olhos, **centralizados EXATAMENTE entre os aumentos da carreira 19**. Ficaremos com *3 aumentos de cada lado dos olhos e 4 aumentos entre eles*.

FOTO 51



FOTO 52



✘ Com calma e atenção, coloque enchimento na cabeça. Lembre-se de preencher todos os cantinhos, seguindo a modelagem formada pelos pontos, sem exagerar, afundar ou estufar (FOTOS 53, 54, 55 e 56). O focinho é levemente proeminente (definido pelas carreiras 19 à 23) e a base da cabeça é **PLANA** (conforme as diminuições da última carreira)

FOTO 53



Sem enchimento

FOTO 54



Com enchimento





Cabeça

FOTO 55



FOTO 56



Pinça e agulha de feltragem podem te ajudar MUITO a controlar o enchimento de forma homogênea. Principalmente para evitar locais "fudidos" e também facilita o momento da costura

Bordados e detalhes do rosto

✕ Com o mesmo fio da pel, afunde os olhos e define as bochechas (FOTOS 57, 58 e 59)

FOTO 57



FOTO 58



FOTO 59



Com afundo

Sem afundo





Bordados e detalhes do rosto

✗ Com o fio branco, faça o contorno no ponto toda a parte externa dos olhos. Essa etapa faz muita diferença na expressão. (FOTO 60)

FOTO 60



✗ Sobrancelhas: com um cabo de fio preto (FOTO 61), borde na diagonal sobre a carreira 14 (entre as carreiras 13 e 15), com aproximadamente 2 pontos de comprimento e 6 pontos de distância entre si. (FOTOS 62 e 63)

FOTO 61

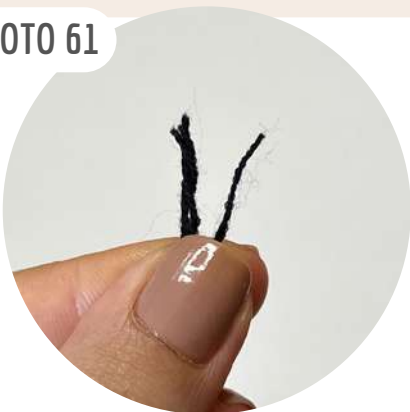


FOTO 62



FOTO 63



Desfaça a torção do fio de crochê usual e use somente um cabo

Focinho

Com fio **MOSTARDA** e agulha 2mm.



1. 6pb no AM (6)
2. (1aum, 1pb)x3 (9)
3. (2pb, 1aum)x3 (12)





Focinho

Com fio **MOSTARDA** e agulha 2mm



4. (1aum, 3pb)x3 (15)

X Faça 1pbx e finalize, deixando fio suficiente para costura ou, caso opte por colar arremate

X Nariz: insira um olho de 7mm, centralizado entre as carreiras 2 e 3 do focinho. Cole-o na parte exterior e corte o pino (isso vai facilitar o posicionamento na cabeça). (FOTOS 64, 65 e 66)

FOTO 64



FOTO 65

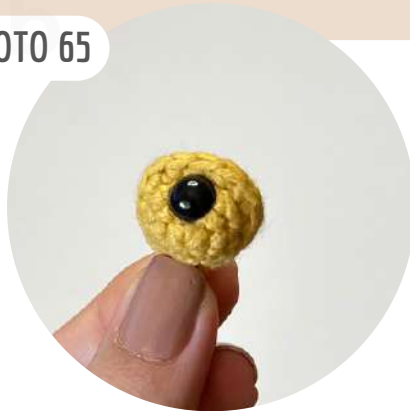


FOTO 66



X Costure ou cole entre as carreiras 18 e 24 da cabeça, centralizado entre os olhos. (FOTOS 67, 68 e 69)

FOTO 67



FOTO 68



FOTO 69





Orelhas x2

Com fio **MOSTARDA** e agulha 2mm

1. 6pb no AM (6)
2. 6aum (12)
3. (1pb, 1aum)x6 (18)
- 4-6. 18pb (18) [3 carreiras]
- 7 (1pb, 1dim)x6 (12)



Costure mantendo esse formato achatado.

✗ Faça 1pbx e finalize, deixando fio suficiente para costura. (FOTO 70)

✗ Costure-as levemente na diagonal entre as carreiras 5 e 11 da cabeça, há aproximadamente 5 carreiras de distância do anel mágico inicial cada e 4 carreiras de distância das sobrancelhas. (FOTOS 71, 72, 73 e 74)

FOTO 49



FOTO 50



FOTO 51



FOTO 52





Cabeça - finalização

✗ Passe blush (também pode ser giz pastel seco) nas bochechas (abaixo e ao lado dos olhos)



✗ Costure a cabeça ao corpo, unindo a carreira 27 da cabeça a carreira 24 do corpo. Para um melhor acabamento, costure usando somente as alças internas (FOTOS 53 54 e 55)

FOTO 53



FOTO 54



FOTO 55



Certifique-se de posicionar corretamente antes e enquanto costura, use alfinetes para te ajudar



Pote de Mel



Com fio **MARROM** e agulha 2mm.

1. 6pb no AM (6)

2. 6aum (12)

3. (1pb 1aum)x6 (*marque o primeiro pb dessa carreira*) (18)

Faça uma carreira de 18pbx, mas não conte ela. Essa carreira de pbx serve apenas como estrutura, ela ficará base do pote (*mesma técnica usada nas pernas*).

✗ Finalize, arrematando os fios no avesso.

4. Insira um novo fio **MARROM** em BLO no primeiro ponto da carreira 3 e faça 18pb em BLO (18)

5. 1pb 1aum, (2pb. 1aum)x5, 1pb (24)

6-10. 24pb (24) [5 carreiras]

Antes de fazer as diminuições, cole os imãs dentro do pote; posicione-os lateralmente entre as carreiras 6 e 7, de modo a se alinharem com as mãos, para que o Pooh consiga segurar o pote

11. 1pb, 1dim, (2pb, 1dim)x5, 1pb (18)

12. Suba 2corr para dar altura e faça em FLO: 18mpa, finalize com 1pbx nas corr (18)

✗ Arremate o fio por dentro da peça. (FOTO 56)

FOTO 56





Pote de Mel

FOTO 57



✗ Dobre a carreira 2 para o lado de fora da peça, de modo a cobrir a carreira 11 e formar a borda do pote; cole ou costure nessa posição (FOTO 57).

✗ Para o mel: você vai precisar de cola de silicone líquida, tinta para tecido e/ou corante alimentício nas cores caramelo, amarelo e/ou marrom. (FOTOS 58, 59 e 60)

FOTO 58



FOTO 59



FOTO 60



FOTO 61



✗ Com um palito, misture uma pequena quantidade de tintas e/ou corantes dentro do pote de cola (muito cuidado, é pouca quantidade MESMO, pois a cor pega bem fácil). Para atingir a cor desejada, coloquei apenas uma gota de corante alimentício e de cada tinta pra tecido (FOTO 61)



Pote de Mel

✗ Preencha todo o pote com seu mel artesanal, até a borda de modo que forme as gotas escorridas naturalmente. Deixe secar completamente (aproximadamente 12h)
(FOTOS 62, 63 e 64)

FOTO 62



FOTO 63



FOTO 64



Pote de Mel - abelhas x2



Comece com fio **AMARELO FORTE** e agulha 2mm.

1. 4pb no AM (4)
2. 4pb (4). No último ponto troque para **MARROM ESCURO**.
3. **4pb (4)** No último ponto troque para **AMARELO FORTE**
5. 4pb (4)

✗ Não coloque enchimento!

✗ Finalize com AM invertido.

✗ As asas: cor e 2 pedaços de fio branco com aproximadamente 2,5cm dobre em formato oval e cole paralelamente em um dos lados da abelhinha (FOTOS 65 e 66).





Pote de Mel - abelhas x2

FOTO 65



FOTO 66



✂ Corte um pedaço de aproximadamente 3cm de arame prata; cole uma das extremidades centralizada na parte inferior da abelha e insira a outra extremidade no pote de mel. (FOTOS 67, 68 e 69)

FOTO 67



FOTO 68



FOTO 69



Finalização



Seu Ursinho Pooh está pronto!!

Para conhecer as outras receitas, visite
o meu Instagram @bastetart_ ou site
<https://bastetart.com.br/>



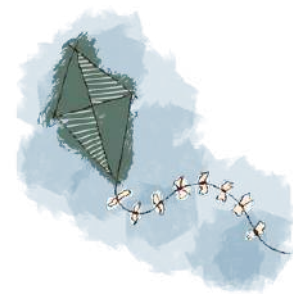
Use #fizcomakah

Tigrão



Desenvolvido por Kályta Rodrigues | @bastetart_





Olá, crocheteira(o)

Você acaba de adquirir o padrão de uma FanArt feito com muito carinho e amor por Kályta Rodrigues (@bastetart_). Espero que se divirta muitíssimo crochutando. Caso surja qualquer dúvida durante a execução estarei totalmente a disposição.

Não se esqueça: Ao adquirir este documento você recebe apenas sua concessão de uso, sendo estritamente proibido o compartilhamento, venda ou qualquer tipo de pirataria de acordo com a lei dos direitos autorais (Lei n.º 9.610/1998).



VOCÊ PODE: VENDER A PEÇA FEITA A PARTIR DESSA RECEITA, DANDO OS DEVIDOS CRÉDITOS.



VOCÊ NÃO PODE: COMPARTILHAR, REVENDER, COPIAR OU REESCREVER ESSA RECEITA.

Caso queira me marcar ficarei muito feliz em ver sua peça!
Use #fizcomakah



@bastetart_



<https://www.bastetart.com.br/>



bastetart7@gmail.com



Materiais

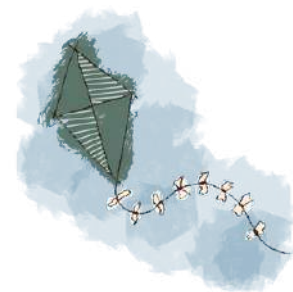
- ✗ Linhas nas cores: laranja claro, marrom escuro, amarelo claro, preto e branco;
- ✗ Agulha 2mm;
- ✗ 1 par de olhos redondos de 6mm
- ✗ 1 focinho rosa de 10mm (ou feltro rosa);
- ✗ 1 par de botão de madeira de 10mm;
- ✗ Arame para artesanato nº 10 (rabo em formato de mola);
- ✗ Enchimento;
- ✗ Alfinetes
- ✗ Agulha para costura;
- ✗ Cola para artesanato;
- ✗ Blush ou giz pastel seco;
- ✗ Tesoura.

**Aproximadamente
16,5cm (até o rabo)**
Feito com agulha 2mm,
ponto X e tensão forte.



**Nível da receita:
intermediário**





Cores utilizadas



Linha Balloon Amigo
Mandarim (210) - pele
Marrom (716) - listras



Linha Bella/Bellinha
Yellow (229) - barriga e rosto
Preto e branco apenas para bordados.



*Atenção a numeração da agulha.
Se atente em trocar conforme
indicado na receita.*

Se você estiver usando uma numeração diferente da receita, busque manter a proporção.

Conteúdo de apoio

CLIQUE, LEIA O QR CODE OU COPIE O LINK PARA SER DIRECIONADO



Afundando os olhos

<https://youtube.com/shorts/dBGdDm4eAUI?feature=share>



Finalização invisível

<https://youtu.be/5DEkanLNnEc>

GUIA DE PONTOS

<https://www.instagram.com/stories/highlights/17968911952592065/>





Abreviações

AM: anel mágico

carr: carreira

corr: correntinha

pb: ponto baixo

pbx: ponto baixíssimo

aum: aumento

dim: diminuição

d mT: diminuição tripla (pegando alças dos 3 pontos subsequentes)

aumT: aumento triplo (3pb no mesmo ponto de base)

mpa: meio ponto alto

pa: ponto alto

FLO: crocheter apenas na alça da frente

BLO: crocheter apenas na alça de trás

xN: repetições

(): nº total de pontos na carreira





Corpo



Comece com fio **LARANJA CLARO** e agulha 2mm.

1. 6pb no AM (6)
2. 6aum (12)
3. (1pb, 1aum)x6 (18)
4. 1pb, 1aum, (2pb, 1aum)x5, 1pb (24)
5. (3pb, 1aum)x6 (30)
6. 2pb, 1aum, (4pb, 1aum)x5, 2pb (36)
7. (5pb, 1aum)x6 (42)
8. 3pb, 1aum, (6pb, 1aum)x5, 3pb (48)
9. 48pb (48). Na última laçada troque para **MARROM ESCURO**.

10. **18pb em marrom**, troque para **LARANJA**, **12pb em laranja**, troque para **MARROM ESCURO**, **18pb em marrom**.

Continue somente com o fio laranja.

11-13. 48pb (48) [3 carreiras]

14. 3pb, 1dim, (6pb, 1dim)x5, 3pb (42). Na última laçada troque para **MARROM ESCURO**.

15. **15pb em marrom**, troque para **LARANJA**, **12pb em laranja**, troque para **MARROM ESCURO**, **15pb em marrom**.

Continue somente com o fio laranja.

16-18. 42pb (42) [3 carreiras]

19. (5pb, 1dim)x6 (36). Na última laçada troque para **MARROM ESCURO**.

20. **12pb em marrom**, troque para **LARANJA**, **12pb em laranja**, troque para **MARROM ESCURO**, **12pb em marrom**.

Continue somente com o fio laranja.

21-22. 36pb (36) [2 carreiras]

23. 2pb, 1dim, (4pb, 1dim)x5, 2pb (30)

24. 30pb (30)

✘ *Faça 1pbx e finalize, sem deixar fio para costura.*



Jacquard vs fio conduzido
<https://www.instagram.com/p/CZiCLcxjXzp/>



Troca de cor simples
<https://youtu.be/vTDF4y7ce44>

Para a formação das listras é muito importante realizar a troca de cor sempre na última laçada do ponto anterior. Você pode optar por fazer a sequência como jacquard ou fio conduzido (eu sempre faço a primeira opção).





Corpo

✗ Com calma e atenção, coloque enchimento no corpo, sem estufar e buscando manter o formato original. (FOTOS 1 e 2)

FOTO 1



FOTO 2



Braços x2

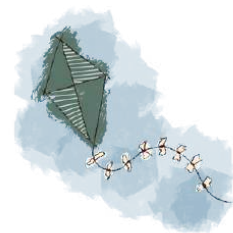
Comece com fio **ARANJA CLARO** e agulha 2mm



1. 5pb no AM (5)
2. 5aum (10)
3. 10pb (10) No último ponto troque para **MARROM ESCURO**.
4. **10pb (10)**. No último ponto troque para **LARANJA**.
- 5-7. 10pb (10) [3 carreiras]. No último ponto troque para **MARROM ESCURO**
8. **10pb (10)**. No último ponto troque para **LARANJA**.
- 9-11 10pb (10) [3 carreiras]. No último ponto troque para **MARROM ESCURO**
12. **10pb (10)**. No último ponto troque para **LARANJA**.
13. 10pb (10)
14. 1dim, 3pb, 1dim, 2pb (8). Faremos 1pb a menos nessa carreira, para posicionar as trocas de cores nas costas da peça.

✗ Não coloque enchimento!





Braços x2

FOTO 3



✗ Achate pule 1pt e faça 3pb unindo as duas partes para fechar, deixando fio para costurar.
(FOTO 3)

FOTO 4



FOTO 5



FOTO 6

✗ Costure os braços, na diagonal, entre as carreiras 20 e 22 do corpo (posicionados no limite da troca de cor). (FOTOS 4, 5 e 6)

✗ Dica: prenda os braços com alfinete enquanto crocheta; isso evita que fique se mexendo e possa atrapalhar, além de fixar na posição desejada, evitando o aspecto "braços abertos" no amiguinho.



Pernas x2

Comece com fio **LARANJA CLARO** e agulha 2mm



1. 5 corr, vire e inicie na segunda corr após a agulha: 1aum, 2pb, 4pb no último ponto. Continue do outro lado da corr com 2pb e 1aum (12) (FOTO 7)



Pernas x2



Continue com fio **LARANJA CLARO** e agulha 2mm

2. (2pb, 1aum)x4 (16) (FOTO 8). *Marque o primeiro pb da carreira 2.*

Faça uma carreira de 16pbx, mas não conte ela. Essa carreira de pbx serve apenas como estrutura, ela ficará base dos pés. (FOTOS 9 e 10)

X Finalize, arrematando os fios no avesso.



FOTO 7



FOTO 8

IMAGENS ILUSTRATIVAS - desconsiderar cor



FOTO 9

FOTO 10

IMAGENS ILUSTRATIVAS - desconsiderar cor

Os pontos em preto representam os pbx feitos na base dos pés.

3. Insira um novo fio **LARANJA** em BLO no primeiro ponto da carreira 2 e faça (3pb, 1 um)x4 em BLO (20) (FOTOS 11 e 12)

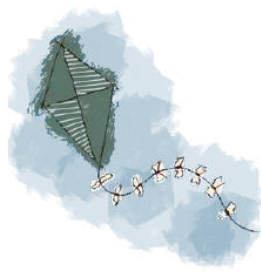


FOTO 11

FOTO 12

IMAGENS ILUSTRATIVAS para facilitar a explicação- desconsiderar cores





Pernas x2



Continue com fio **LARANJA CLARO** e agulha 2mm.

4. 18pb** (20)

***Faremos 2pb a menos (ou o necessário para alinhar com a ponta do pé) na carreira 4, para que as dim das próximas arreiras sejam posicionadas no local certo (FOTO 13)*

FOTO 13



5. 6pb (marque o primeiro pb pois agora ele é o início da carr), 4dim, 6pb (16)

6. 4pb, 1dimT, 1dim, 1dimT, 4pb (11)

7. 10pb, 1aum (12) No último ponto troque para **MARROM ESCURO**.

8. (3pb, 1aum)x3 (15) (FOTOS 14 e 15) No último ponto troque para **LARANJA**

9 11 15pb (15) [3 carreiras] No último ponto da carreira 1 troque para **MARROM ESCURO**.

12. 15pb (15) No último ponto troque para **LARANJA**.

13. (3pb, 1dim)x3 (12)

FOTO 14



FOTO 15





Pernas x2

Continue com fio **LARANJA CLARO** e agulha 2mm.



✗ Com calma e atenção, coloque enchimento nas pernas; essa é uma peça com formas bem definidas e a quantidade certa de enchimento é essencial para isso. Cuidado especial para manter a base plana, as diminuições marcadas e as últimas carreiras precisam estar maleáveis para costura articulada.

(FOTOS 16, 17 e 18)

FOTO 16



Sem enchimento

FOTO 17



Com enchimento (perceba que a diferença é mínima, não exagere na quantidade !)

FOTO 18



14. 6dim (6)

✗ Faça 1pbx e finalize com AM invertido.

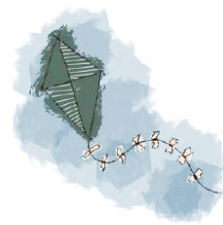
✗ Certifique-se de que após finalizar, o topo da perna seja possível de amassar/achatar, pois iremos moldar dessa forma (FOTOS 19 e 20)

FOTO 19



FOTO 20





Pernas - costura

✘ Antes de costurarmos ao corpo, vamos fazer um afundo na posição onde iremos costurar as pernas para demarcar o local e melhorar o encaixe das pernas (essa etapa é essencial para o resultado final).

✘ Seguindo o alinhamento da parte de trás da costura dos braços marque paralelamente 1 ponto entre as carreiras 8 e 9 e outro entre as carreiras 9 e 10 (o corpo FOTOS 21 e 22)

FOTO 21



FOTO 22



✘ Com um pedaço de fio da mesma cor da pele e agulha de costura, passe na vertical sobre os pontos demarcados, tensionando para afundar esse local (FOTOS 23 e 24)

FOTO 23



FOTO 24



Sem afundo

Com afundo





Pernas - costura

✕ Costure as pernas (articuladas) sobre os espaços demarcados, com o uso de botões.



Articulação com botão

<https://www.instagram.com/reel/CXhleKGpJG2/>

Para a costura articulado:

- 1. Marque dois pontos centralizados entre as carreiras 12 e 13 da perna. (FOTO 25)*
- 2. Marque também, a posição onde irá costurar no corpo, sobre o afundo, entre as carreiras 8 e 9. (FOTO 26)*
- 3. Com um pedaço de fio da mesma cor da pele, passe cada extremidade do fio por um furo de um botão, em seguida pelos pontos marcados no na perna e, por fim, pelos dois pontos marcados no corpo (FOTO 27). Passe o fio 2 vezes pelo botão > braço > corpo, para reforçar.*
- 4. Repita com a outra perna. (FOTOS 28, 29 e 30)*

FOTO 25



FOTO 26

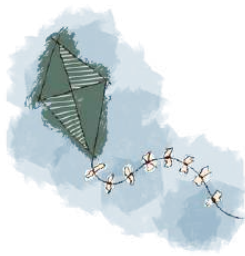


FOTO 27



Diferente do Pooh, a perna do Tigrão deve ficar posicionada um pouco atrás do braço, para quando for dobrada, tenha o encaixe perfeito entre o braço e as carreiras de dim da perna.





Pernas - costura

FOTO 28



FOTO 29



FOTO 30



Observe que o topo da perna, onde é costurado, fica bem achatado, por isso é necessário atenção a quantidade de enchimento.

As perninhas articuladas possibilitam que o Tigrão fique em diversas posições.

Cabeça

Comece com fio **LARANJA CLARO** e agulha 2mm.



Na cabeça teremos algumas trocas de cores consecutivas, com até 3 fios diferentes, portanto, lembre-se de fazer a troca de cor sempre na última laçada do ponto anterior.



Para melhor fluidez da receita, siga a legenda de cores:

texto cinza básico



fio **LARANJA CLARO**

balão marrom e negrito



fio **MARROM ESCURO**

balão amarelo e sublinhado



fio **AMARELO CLARO**



Jacquard vs fio conduzido
<https://www.instagram.com/p/CZiCLcxjXzp/>



Troca de cor simples
<https://youtu.be/vTDF4y7ce44>

1. 6pb no AM (6)
2. 6aum (12)
3. (1pb, aum)x6 (18)





Cabeça

Continue com agulha 2mm



4. 1pb, 1aum, (2pb, 1aum)x5, 1pb (24)
- 5 (3pb, 1aum)x6 (30)
6. 2pb, 1aum, (4pb, 1aum)x5, 2pb (36)
- 7 (5pb, 1aum), **5pb, 1aum** (5pb 1aum) **5pb, 1aum**, (5pb, 1aum)x2 (42)
8. 3pb, 1aum, (6pb, 1aum)x5, 3pb (48)
9. (7pb, 1aum)x6 (54)
- 10 11. 54pb (54) [2 carreiras]
12. 4pb, 1aum, 8pb, 1aum, 3pb, 5pb, 1aum, 5pb, 3pb, 1aum, (8pb, 1aum)x2, 4pb (60)
13. 18pb, 14pb 28pb (60)
- 14-17. 17pb, 16pb, 27pb (60) [4 carreiras]
- 18 4pb, **7pb** 6pb, 16pb, 6pb **7pb**, 14pb (60)
- 19-20. 17pb, 16pb, 27pb (60) [2 carreiras]
- 21-22. 60pb (60) [2 carreiras]
- 23 4pb, **7pb**, 28pb, **7pb** 14pb (60)
24. 4pb, 1dim, (8pb, 1aum)x5, 4pb (54)
- 25 (4pb 1dim) 9 (45)
26. (1pb, 1dim)x15 (30)

✗ *Faça 1pbx e finalize deixando fio suficiente para costura.*

✗ **Inserir os olhos entre as carreiras 18 e 19, com 6 pontos visíveis de distância (FOTOS 31, 32, 33 e 34)**





Cabeça

FOTO 31



FOTO 32



FOTO 33

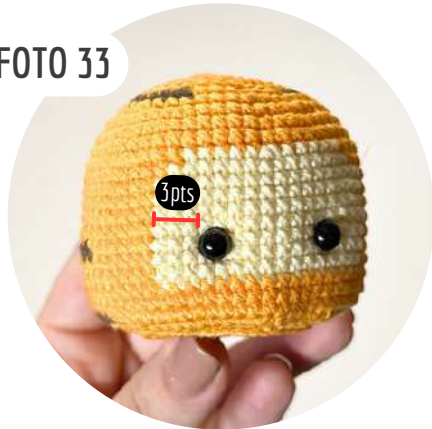


FOTO 34



É **ESSENCIAL** inserir os olhos, centralizados EXATAMENTE entre os pontos em amarelo.
Ficaremos com *3 pontos de cada lado dos olhos*.

✗ Com calma e atenção, coloque enchimento na cabeça. Lembre-se de preencher todos os cantinhos, sem exagerar, afundar ou estufar.
A base da cabeça é PLANA (conforme as diminuições da última carreira)
(FOTOS 35, 36, 37 e 38)

FOTO 35



Sem enchimento

FOTO 36



Com enchimento



Cabeça

FOTO 37



FOTO 38



Pinça e agulha de feltragem podem te ajudar MUITO a colocar enchimento de forma homogênea. Principalmente para evitar locais “afundados” e também facilitar no momento da costura.

Bordados e detalhes do rosto

✗ Com um pedaço de fio amarelo claro, afunde os olhos e defina as bochechas (FOTOS 40, 41 e 42)

FOTO 40

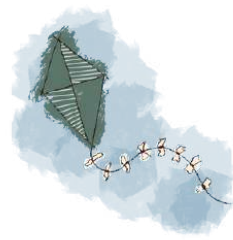


FOTO 41



FOTO 42





Bordados e detalhes do rosto

✗ Com o fio branco, faça o contorno no poroda a parte externa dos olhos. Essa etapa faz muita diferença na expressão. (FOTO 43)

FOTO 43



✗ Sobrancelhas: com um cabo de fio preto (FOTO 44), borde na diagonal sobre a carreira 15 (entre as carreiras 14 e 16), com aproximadamente 2 pontos de comprimento e 6 pontos de distância entre si. (FOTOS 45 e 46)

FOTO 44

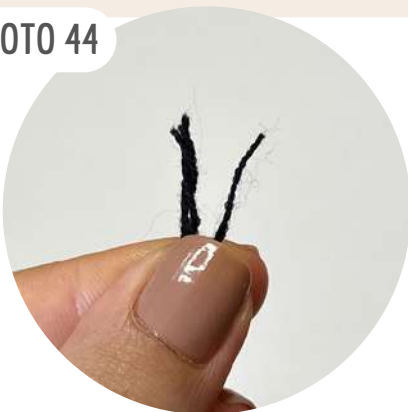


FOTO 45



FOTO 46



Desfaça a torção do fio de crochê usual e use somente um cabo

✗ Listra da sobrancelha: com um pedaço do fio marrom escuro, borde as linhas seguindo a maçação das FOTOS 47 e 48, na diagonal entre as carreiras 11 e 13, contornando a troca de cor e somente 1 ponto de distância entre si



Bordados e detalhes do rosto

FOTO 47



FOTO 48



✗ Po fim se necessário, dê uma leve arqueada nas listras para não most ar o degrau da troca de cor, delimitando bem o rosto; para isso, basta colocar um pouco de col e posicionar com alfinete até fixar (FOTOS 49 e 50)

FOTO 49



FOTO 50



Note que as linhas foram bordadas duas vezes em cada marcação, para dar volume

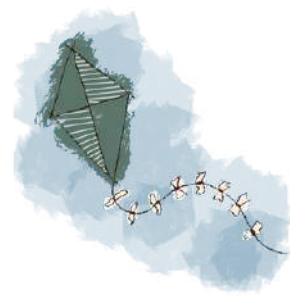
Focinho

Com fio **AMARELO CLARO** e agulha 2mm.



1. 4corr, vire e inicie na segunda corr após a agulha: 3pb, 1aumT no último ponto, continue do outro lado das corr com 2pb, 1aum (10)





Focinho



Com fio **AMARELO CLARO** e agulha 2mm

2. 1aumT, 2pb, 1aumT, 1pb 1aumT, 2pb, 1aumT, 1pb (18)

3-4. 18pb (18) [2 carreiras]

✗ Faça 1pbx e finalize, deixando fio suficiente para costura ou, caso opte por colar, arremate.

✗ Nariz: insira um focinho rosa de 10mm (pode ser substituído por feltro na mesma cor e tamanho), centralizado no topo entre as carreiras 3 e 4 do focinho. Col-o na parte exterior e corte o pino (isso vai facilitar o posicionamento na cabeça). (FOTOS 51, 52 e 53)

FOTO 51



FOTO 52

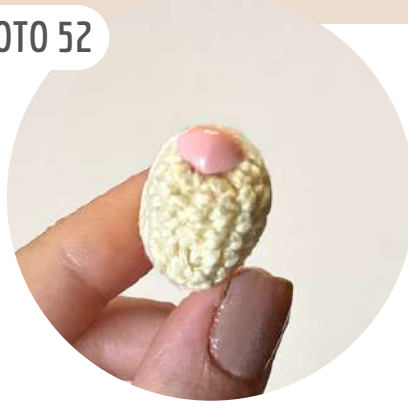


FOTO 53

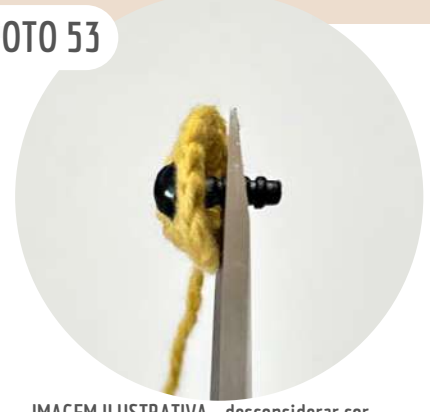


IMAGEM ILUSTRATIVA - desconsiderar cor

✗ Costure ou cole entre as carreiras 19 e 25 da cabeça, centralizado entre os olhos. (FOTOS 54, 55 e 56)

FOTO 54



FOTO 55



FOTO 56





Orelhas - parte externa x2



Com fio **LARANJA CLARO** e agulha 2mm.

1. 6pb no AM (6)
2. 6aum (12)
3. (1pb, 1aum)x6 (18)
4. 1pb, 1aum, (2pb, 1aum)x5, 1pb (24)
5. 24pb (24)

✘ *Faça 1pbx e finalize, deixando fio suficiente para costura. (FOTO 57)*



FOTO 57

Deixe que a última carreira fique dobrada para dentro

Orelhas - parte interna x2



Com fio **AMARELO CLARO** e agulha 2mm.

1. 6pb no AM (6)
2. 6aum (12)
3. (1pb, 1aum)x6 (18)

✘ *Faça 1pbx e arremate, sem deixar fio para costura. (FOTO 58)*



FOTO 58

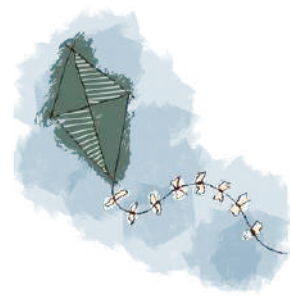
FOTO 59



✘ *Cole a parte interna dentro da parte externa. (FOTO 59)*

✘ *Em seguida, dobre a extremidade superior da parte externa e, com o pedaço do fio que deixou, una os 4 pontos adjacentes, passando pelos dois lados da peça e fecha do essa extremidade (FOTOS 60 e 61)*





Orelhas



É essa extremidade que fechamos que será costurada na cabeça

✗ Costure-as entre as carreiras 9 e 11 da cabeça (segundo o alinhamento do fechamento da peça), há aproximadamente 4 pontos de distância da listra superior das sobrancelhas e 19 pontos de distância entre si. (FOTOS 62, 63, 64 e 65)

FOTO 62



FOTO 63



FOTO 64



FOTO 65





Cabeça - finalização

✗ Passe blush (também pode ser giz pastel seco) nas bochechas (abaixo e ao lado dos olhos)



Rabo

Comece com fio **LARANJA CLARO** e agulha 2mm.



1. 5pb no AM (5)

2. 5pb. Na última passada troque para **MARROM ESCURO**.

3. 5pb (5)

✗ *Opção 1 (avançada) repita essa sequência (2 carreiras em laranja e 1 em marrom escuro) por 16 vezes e mais 2 carreiras laranja (totalizando 50 carreiras). Ps: essa quantidade pode variar, explico melhor a seguir.*

✗ *Opção 2 (básica): repita essa sequência (2 carreiras em laranja e 1 em marrom escuro) por 2 vezes e mais 2 carreiras laranja (totalizando 8 carreiras)*





Rabo

Opção 1 NÍVEL AVANÇADO

- ✗ Corte um pedaço de aproximadamente 20cm arame galvanizado nº10 (PRECISA ser um arame mais grosso, se não, não terá estabilidade).
- ✗ Modele-o em formato cônico, com três voltas (mola), totalizando aproximadamente 3cm (eu usei um e-mail como molde, facilitando muito o processo). (FOTOS 66 e 67)
- ✗ Introduza o arame por dentro da peça de crochê que você fez. Vá girando o arame aos poucos, conforme o crochê o envolve (se necessário, use um alicate para te auxiliar) (FOTO 68)

IMPORTANTE: no meu caso foram necessárias 50 carreiras (aproximadamente 20cm) para cobrir todo o arame em formato de mola, mas essa quantidade pode variar. Siga a proporção da sua peça!

- ✗ Depois de cobrir todo o arame, finalize com anel mágico invertido e arremate. (FOTO 69 e 70)

FOTO 66



FOTO 67



FOTO 68



FOTO 69



FOTO 70





Rabo

Opção 1 NÍVEL AVANÇADO

✗ Cole a parte superior do rabo sobre a carreira 3 do corpo. (FOTOS 71, 72 e 73)

Nesse caso, recomendo realmente colar ao invés de costurar pois precisa ser posicionado corretamente no corpo para que consiga manter sustentação, para isso, é necessário que seja colado de forma plana, em total contato com o corpo

FOTO 71



FOTO 72



FOTO 73



✗ Após certificar que a parte superior está firmemente posicionada, modele a base do arame de modo a sustentar o corpo, sem tombar ou ficar torto. Tente deixar a base levemente plana e afastar um pouco as voltas, assim dará maior estabilidade à peça (FOTOS 74 e 75).

FOTO 74



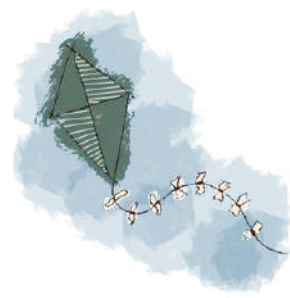
FOTO 75



Coloque a cabeça provisoriamente na posição para garantir que está firme.

Essa etapa é essencial para o resultado que esperamos, além de ser totalmente pessoal, já que depende de muitas variáveis para sustentação. Não tenha pressa, teste várias modelagens e posições do arame, prometo que vai valer a pena!





Rabo

Opção 2 NÍVEL BÁSICO

- ✗ Após finalizar as 8 carreiras de crochê, conforme instruído anteriormente, dobre ao meio, pule 1pt e una os dois lados com 2pb, fechando a peça (assim como fizemos com os braços). (FOTO 76)
- ✗ Costure entre as carreiras 7 e 8 do corpo (FOTO 77)

FOTO 76



FOTO 77



Barriga

Com fio **AMARELO CLARO** e agulha 2mm.



- 11corr, corr, vire e inicie na segunda corr após a agulha: 9pb, 1aumT no último ponto, continue do outro lado das corr com 8pb, 1aum (22)
2. (1pb, 1aum)x11 (33)
3. 5pb, 1aum, (10pb, 1aum)x2, 5pb (36)
4. 36pbx

✗ Faça 1pbx e finalize, sem deixar fio para costura.

✗ Cole a barriga na frente do corpo, entre as carreiras 8 e 21 (FOTOS 78 e 79)





Barriga

FOTO 78



FOTO 79



X Costure a cabeça ao corpo, unindo a carreira 26 da cabeça a carreira 24 do corpo. Para um melhor acabamento, costure usando somente as alças inteiras

(FOTOS 53, 54 e 55)

FOTO 53



FOTO 54

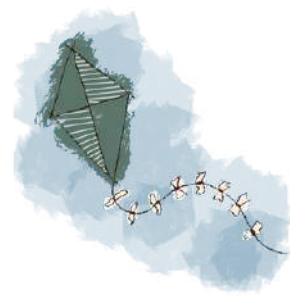


FOTO 55



Certifique-se de posicionar corretamente antes e enquanto costura, use alfinetes para te ajudar.





Finalização



Seu figão está pronto!!

Para conhecer as outras receitas, visite
o meu Instagram @bastetart_ ou site
<https://bastetart.com.br/>



Use #fizcomakah

Disenho



Desenvolvido por Káallyta Rodrigues | @bastetart_





Abreviações

- AM: anel mágico
- carr: carreira
- corr: correntinha
- pb: ponto baixo
- pbx: ponto baixíssimo
- aum: aumento
- dim: diminuição
- d mT: diminuição tripla (pegando alças dos 3 pontos subsequentes)
- aumT: aumento triplo (3pb no mesmo ponto de base)
- mpa: meio ponto alto
- pa: ponto a to
- FLO: crocheter apenas na alça da frente
- BLO: crocheter apenas na alça de trás
- xN: repetições
- (): nº total de pontos na carreira





Olá, crocheteira(o)

Você acaba de adquirir o padrão de uma FanArt feito com muito carinho e amor por Kályta Rodrigues (@bastetart_). Espero que se divirta muitíssimo crochutando. Caso surja qualquer dúvida durante a execução estarei totalmente a disposição.

Não se esqueça: Ao adquirir este documento você recebe apenas sua concessão de uso, sendo estritamente proibido o compartilhamento, venda ou qualquer tipo de pirataria de acordo com a lei dos direitos autorais (Lei n.º 9.610/1998).



VOCÊ PODE: VENDER A PEÇA FEITA A PARTIR DESSA RECEITA, DANDO OS DEVIDOS CRÉDITOS.



VOCÊ NÃO PODE: COMPARTILHAR, REVENDER, COPIAR OU REESCREVER ESSA RECEITA.

Caso queira me marcar ficarei muito feliz em ver sua peça!
Use #fizcomakah



@bastetart_



<https://www.bastetart.com.br/>



bastetart7@gmail.com



Materiais

- ✗ Linhas nas cores: azul náutico, azul claro, bege, lilás, rosa médio e preto;
- ✗ Linha de costura preta;
- ✗ Agulhas de 2mm e 2,5mm
- ✗ 1 par de olhos redondos chapados de 9mm;
- ✗ 1 botão de madeira de 10mm;
- ✗ Enchimento;
- ✗ Alfinetes;
- ✗ Agulha para costura;
- ✗ Cola para artesanato;
- ✗ Blush ou giz pastel seco;
- ✗ Tesoura.

Aproximadamente
15,5cm (até o rabo)
Feito com agulha 2mm,
ponto X e tensão forte.



**Nível da receita:
intermediário**





Cores utilizadas



Linha Balloon Amigo

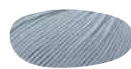
Nautical (7535) - pele

Itaparica (5208) - focinho

Preto (100) - cabelo

Sonho (377) - laço

Branco apenas para bordados



Linha Amigurumi Soft

Azurita (2236) - barriga



Linha Bella/Bellinha

Volátil (1429) - orelhas

Atenção a numeração da agulha.

Se atente em trocar conforme

indicado na receita.



Se você estiver usando uma numeração diferente da receita, busque manter a proporção.

Conteúdo de apoio

CLIQUE, LEIA O QR CODE OU COPIE O LINK PARA SER DIRECIONADO



Afundando os olhos

<https://youtube.com/shorts/dBGdDm4eAUI?feature=share>



Finalização invisível

<https://youtu.be/5DEkanLNnEc>

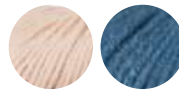
GUIA DE PONTOS

<https://www.instagram.com/stories/highlights/17968911952592065/>





Cabeça



Comece com fio **BEGE** e agulha 2mm.

1. 14corr, vire e faça: 1aum, 11pb, 4pb no último ponto, continue do outro lado com 11pb, 1aum (30) (FOTO 1)



FOTO 1

✗ Os aumentos das carreiras 2 à 5 devem ser concentrados nas extremidades da peça (FOTO 1).

2. 1aum, 1pb, 1aum, 10pb, 1aum, 1pb, 1aum, 1pb, 1aum, 10pb, 1aum, 1pb (36)

3. 1pb, 1aum, 2pb, 1aum, 10pb, 1aum, 2pb, 1aum, 2pb, 1aum, 12pb, 1aum, 1pb (42)

4. 1aum, 3pb, 1aum, 12pb, 1aum, 3pb, 1aum, 3pb, 1aum, 12pb, 1aum, 3pb (48)

5. 2pb, 1aum, 4pb, 1aum, 13pb, 1aum, 4pb, 1aum, 4pb, 1aum, 13pb, 1aum, 2pb (54)

6. 4pb, 1aum, (8pb, 1aum)x5, 4pb (60)

7. 9 60pb (60) [3 carreiras]

10. **45pb**** (60) No último ponto, troque para **AZUL NAÚTICO**.

**** Na carreira 10, faremos 15pb a menos para posicionar a troca de cor centralizada na parte de trás da cabeça (FOTO 2).**

FOTO 2





Cabeça



Continue com fio **AZUL NAÚTICO** agulha 2mm.

Faça uma carreira de 60pbx em BLO, mas não conte ela.

11. BLO: 60pb (60) (FOTO 3)
12. (18pb, 1dim)x3 (57)
- 13-14. 57pb (57) [2 carreiras]
15. (17pb, 1dim)x3 (54)
- 16-19. 54pb (54) [4 carreiras]
20. (7pb, 1dim)x6 (48)
21. 3pb, 1dim (6pb, 1dim)x5, 3pb (42)
22. (5pb, 1dim)x6 (36)



FOTO 3

A carreira de pbx em BLO "some" entre as carr 10 e 11 e se não tiver um olhar treinado, podemos deixar passar na contagem, por isso já recomendo fazer e não contar.



✗ Inserir os olhos entre as carreiras 12 e 13 com 6 pontos visíveis de distância.

23. 2pb, 1dim (4pb, 1dim)x5, 2pb (30)
24. (3pb, 1dim)x6 (24)
25. 1pb, 1dim (2pb, 1dim)x5, 1pb (18)

✗ Com calma e atenção, coloque enchimento na cabeça.

A base da cabeça é levemente PLANA, enquanto o topo é redondo, mantenha esse formato. (FOTOS 4, 5 e 6)





Cabeça

Continue com o fio **AZUL NAÚTICO** agulha 2mm.



FOTO 4



Sem enchimento

FOTO 5



Com enchimento

FOTO 6



Pinça e agulha de feltragem podem te ajudar MUITO colocar enchimento de forma homogênea. Principalmente para evitar bolinhas "afundadas".



26. 9dim (9)

- ✗ Termine de colocar enchimento na cabeça;
- ✗ Faça 1pbx e finalize, deixando suficiente para costura. (FOTO 5)

Bordados e detalhes do rosto

✗ Com o mesmo fio da pel, afo de *evemente* os olhos e defina as bochechas. (FOTOS 7 e 8)

Nesse amigurumi em específico, não há necessidade de tanta marcação, como costumo fazer nas minhas peças.





Bordados e detalhes do rosto

FOTO 7



FOTO 8



Com afundo

Sem afundo

✗ Com o fio branco, faça o contorno por toda a parte inferior dos olhos. Essa etapa faz muita diferença na expressão. (FOTO 9)

FOTO 9



✗ Sobrancelhas: com um cabo de fio preto (FOTO 10), borde na diagonal sobre a carreira 17 (entre as carreiras 16 e 18), com aproximadamente 2 pontos de comprimento. 6 pontos de distância entre si (FOTOS 11 e 12)

FOTO 10



FOTO 11



FOTO 12



Desfaça a torção do fio de crochê usual e use somente um cabo.





Bordados e detalhes do rosto

✕ **Pálpebras:** com um pedaço de fio da mesma cor da pele, vamos bordar por cima do olho. Para isso demarque dois pontos externos paralelos e um interno, conforme a FOTO 13. Passe o fio uma veze sobre o olho, saindo do ponto externo inferior (FOTO 14) e uma vez saindo do ponto superior (FOTO 15), sempre voltando ao mesmo ponto interno.

FOTO 13



FOTO 14



FOTO 15



✕ **Outros bordados do rosto:** com **FIO DE COSTURA** (*precisa ser bem fininho mesmo*), borde uma linha vertical, indo da primeira carreira até o AM invertido, centralizada entre os olhos (FOTO 16)

✕ Com o mesmo fio, borde 2 linhas horizontais, com 2 pontos de comprimento, entre as carreiras 12 e 13, 13 e 14 (FOTO 17).

FOTO 16



FOTO 17





Orelhas x2



Comece com fio **AZUL NAÚTICO** e agulha 2mm.

1. 6pb no AM (6)
2. 6aum (12)
3. (1pb, 1aum)x6 (18)

✗ A seguir teremos trocas de cores consecutivas, por isso **ATENÇÃO**:



Ja q ar vs fio conduzido
<https://www.instagram.com/p/CZiCLcxjXzp/>



Troca de cores sempre
<https://youtu.be/vTDF4yZce44>

Para melhor fluidez a receita, siga a legenda de cores

texto cinza básico



fio **AZUL NAÚTICO**

balão roxo e negrito



fio **LILÁS**

Para a formação do padrão de cor é muito importante realizar a troca de cor sempre na última passada do ponto anterior. Você pode optar por fazer a sequência como jacquard ou fio conduzido (eu sempre faço a primeira opção).

4. 7pb, **4pb**, 7pb (18)
5. pb 1aum, 2pb, 1aum, 1pb, **pb 1aum, 2pb, aum, 1pb** 1pb 1aum, 2pb, 1aum, 1pb (24)
6. 7pb, **10pb**, 7pb (24)
7. 3pb 1aum, 2pb, **1pb, 1aum, (3pb, 1aum)x2, 2pb** 1pb, 1aum, 3pb, 1aum (30)
- 8-10. 7pb, **15pb**, 8pb (30) [3 carreiras]
11. 3pb, 1dim 2pb, **1pb dim, 3pb 1dim)x2, 2pb**, 1pb, 1dim, 3pb, 1 im (24)
- 12-15. 6pb, **12pb**, 6pb (24) [4 carreiras]
16. 1pb, 1dim, 2pb, 1dim, **(2pb, 1dim)x2, 2pb**, 1dim, 2pb, 1dim, 1pb (18)
17. 5pb, **8pb** 5pb (18)
18. (1pb, 1dim)x2, **(1pb, 1dim)x2**, (1pb, 1dim)x2 (12)



Orelhas x2

✗ Faça mais 4pb para alinhar com a troca de cor, pule 1pt e junte os dois lados com 5pb (mantendo o lado roxo na parte interna da orelha). (FOTOS 18, 19 e 20)

FOTO 18



FOTO 19



FOTO 20



Costure mantendo esse formato achatado.

✗ Costure-as entre as carreiras 18 e 19 da cabeça, há aproximadamente 4 pontos de distância dos olhos. (FOTOS 21, 22 e 23)

FOTO 21



FOTO 22



FOTO 23



✗ Dê um pequeno ponto ou cole a orelha entre as carreiras 16 e 17, para manter o encaixe no rosto e não ficar aberta (FOTOS 24 e 25).





Orelhas x2

FOTO 24



FOTO 25



Cabelo - parte 1

Com fio **PRETO** e agulha 2,5mm



Se perceber que o cabelo está muito pequeno, afrouxe os pontos ou utilize uma agulha 0,5mm maior (é o que eu faço) Caso contrário, se achar que o cabelo ficou grande, use uma agulha 0,5mm menor ou aperte mais os pontos.

1. 5 corr, vire, 1aum, 2pb, 4pb no último, 2pb, 1aum (12) (FOTO 26)
2. (1pb, 1aum)x6 (18)

X A partir daqui faremos as mechas:

1-3. Faça 5 corr, pule a primeira após a agulha e a partir da segunda volte com 1pb 3mpa pule um ponto de base, pbx no próximo ponto.

4-6. Faça 6 corr, pule a primeira após a agulha a partir da segunda volte com 1pb, 4mpa, pule um ponto de base, pbx no próximo ponto.

7-9. Faça 5 corr, pule a primeira após a agulha e a partir da segunda volte com 1pb, 3mpa, pule um ponto de base pbx no próximo ponto

X Finalize e arremate, escondendo os fios (FOTO 27)

FOTO 26



IMAGEM ILUSTRADA IVA - desenhos de r cor





Cabelo parte 1



Vamos usar o cabelo do lado **AVESSO**, portanto as mechas serão feitas no sentido horário.

Isso faz total diferença no resultado, afinal, usando o cabelo com o lado avesso voltado para cima, as mechas tendem para baixo, dando a aparência que queremos a esse amigurumi.

Cabelo - parte 2



Com fio **PRETO** e agulha 2,5mm.

Se perceber que o cabelo está muito pequeno, afrouxe os pontos ou utilize uma agulha 0,5mm maior (é o que eu faço). Caso contrário, se achar que o cabelo ficou grande, use uma agulha 0,5mm menor ou aperte mais os pontos.

1. Faça 16corr, vire e a partir da segunda volte com 1pb, 2mpa, 1pbx.

Essa será nossa primeira mini mecha, faremos nas outras 11corr seguindo a sequência a seguir (FOTO 28):

2-12 Suba 4corr, volte com 1pb, 2mpa, pbx na próxima corr da base.

✗ Finalize e arremate, escondendo os fios.

FOTO 28



IMAGEM ILUSTRATIVA - desconsiderar cor





Cabelo parte 2

✕ Enquanto crocheta essa peça, você verá que ela se enrola naturalmente e é exatamente esse resultado que esperamos! Ficaremos com duas camadas de cabelo sobrepostas. (FOTOS 29, 30 e 31)

FOTO 29



FOTO 30

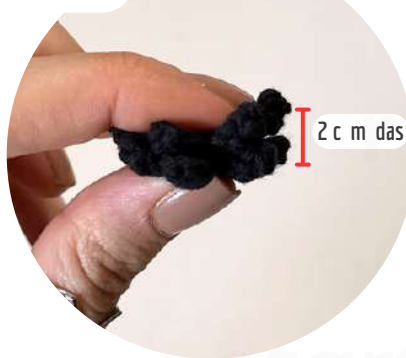


FOTO 31



Essa parte do cabelo será usada com o avesso para baixo, normalmente.

Cabelo - montagem

✕ Cole a parte 1 do cabelo (avesso voltado para cima), entre as carreiras 16 e 26 da cabeça, na diagonal com as mechas maiores voltadas para frente mantendo as mechas há aproximadamente 4 carreiras de distância do olhos (FOTOS 32, 33 e 34)

FOTO 32



FOTO 33



FOTO 34





Cabelo montagem



✗ Cole a parte 2 (avesso voltado para baixo) enrolada sobre a parte 1, para dar volume ao topete. Essa etapa não tem regra, busque enrolar as mechas de modo irregular para ficar natural (mais voltadas para o lado direito, por exemplo) (FOTOS 35, 36, 37 e 38).

FOTO 35



FOTO 36



FOTO 38



FOTO 39



Cabeça - finalização

✗ Passe blush (também pode ser giz pastel seco) nas bochechas (abaixo e ao lado dos olhos).





Cabeça - finalização



Corpo



Comece com fio **AZUL NAÚTICO** e agulha 2mm.

1. 6pb no AM (6)
2. 6aum (12)
3. (1pb, 1aum)x6 (18)
4. 1pb, 1aum, (2pb, 1aum)x5 1pb (24)
5. (3pb, 1aum)x6 (30)
6. 2pb, 1aum, (4pb, 1aum)x5, 2pb (36)
7. (5pb, 1aum)x6 (42)

✗ A seguir teremos trocas de cores consecutivas, por isso ATENÇÃO, troque sempre na última laçada da cor anterior

Para melhor fluidez da receita, siga a legenda de cores

texto cinza básico



fio AZUL NAÚTICO

balão azul claro e negrito



fio AZUL CLARO





Corpo

Continue com agulha 2mm



8. 14pb, 14pb, 14pb (42)
 9. 3pb 1aum, 6pb, 1aum, 2pb, 4pb aum, 6pb, aum, 4pb 2pb 1aum, 6pb 1aum, 3pb (48)
 10. 14pb, 20pb, 14pb (48)
 11-12. 13pb, 22pb, 13pb (48) [2 carreiras]
 13. 6pb, 1dim, 5pb, 1pb, 1dim, (6pb, 1dim)x2, 3pb, 3pb, 1dim, 6pb, 1dim (42)
 14-17 12pb, 19pb, 11pb (42) [4 carreiras]
 18. 3pb, 1dim, 5pb, 1dim, (5pb, 1dim)x2, 5pb, 1dim, 5pb, 1dim, 2pb (36)
 19-20 10pb, 17pb, 9pb (36) [2 carreiras]
 21. 4pb, 1dim, 4pb, 1dim, (4pb, 1dim)x2, 3pb, 1pb, 1dim, 4pb, 1dim (30)
 22 9pb, 14pb, 7pb (30)
 23. 1pb, 1dim, 3pb, 1dim, 1pb, 2pb, 1dim, (3pb, 1dim)x2, 3pb, 1dim, 2pb (24)
 ✗ Faça 1pbx e finalize, deixando fio suficiente para costura.

✗ Com calma e atenção, coloque enchimento no corpo, sem estufar e buscando manter o formato original. (FOTOS 40 e 41)

FOTO 40



FOTO 41





Patas dianteiras x2



Comece com fio **AZUL NAÚTICO** e agulha 2mm

Para melhor fluidez da receita, siga a legenda de cores

texto cinza básico



fio **AZUL NAÚTICO**

balão azul claro e negrito



fio **AZUL CLARO**



Você pode optar por fazer as patas em cor única, somente em azul náutico, siga a quantidade de pontos normalmente.

1. 3pb, **3pb** (6)

2. 3aum, **3aum** (12)

3. 6pb, **6pb** (12)

4. 5pb, 1aum, **5pb, 1aum** (14)

5-9. 7pb, **7pb** (14) [5 carreiras]

10. 7pb. *Não faremos os 7 pontos com azul claro, corte essa cor e arremate*

X *Não coloque enchimento!*

X Dobre a peça e, com agulha de costura, feche a extremidade com 6 pontos (FOTO 42). Finalize deixando fio suficiente para costurar ao corpo (lado azul claro voltado para baixo) (FOTO 43).

FOTO 42



FOTO 43





Patas dianteiras

✗ Costure na diagonal, entre as carreiras 16 e 22 do corpo, logo acima da troca de cor (lembrando que o corpinho é deitado, então os braços ficarão para baixo).

(FOTOS 44, 45 e 46)

FOTO 44



FOTO 45



FOTO 46



Patas traseiras x2



Comece com fio **AZUL NAÚTICO** e agulha 2mm.

Para melhor fluidez da receita, siga a legenda de cores

texto cinza básico



fio **AZUL NAÚTICO**

lã azul claro e negro



fio **AZUL CLARO**



Você pode optar por fazer as patas em cor única, somente em azul náutico siga a quantidade de pontos normalmente.

1. 3pb, **3pb** (6)
2. 3aum, **3aum** (12)
3. (1pb, 1aum)x3, **(1pb, 1aum)x3** (18)
4. 9pb, **9pb** (18)
5. 1pb, 3dim, 2pb, **3pb, 1dim, 4pb** (14)
6. 10. 6pb, **8pb** (14) [5 carreiras]

✗ Faça 1pbx e finalize, deixando fio suficiente para costura.

✗ Coloque uma pequena quantidade de enchimento (FOTO 47).

FOTO 47





Patras traseiras

X Costure na diagonal, entre as carreiras 6 e 11 do corpo, há aproximadamente 5 pontos de distância dos braços (posicionados um pouco abaixo deles para dar sustentação ao corpo) (FOTOS 47, 48, 49 e 50)

FOTO 47



FOTO 48



FOTO 49



FOTO 50

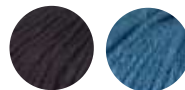


Lembre-se de fazer respectiva a troca de cor no momento da costura.

A ponta dos pés (formada pelas diminuições consecutivas da carr 5 devem ficar posicionadas para cima e parcialmente para frente)

Rabo

Comece com fio **PRETO** e agulha 2mm



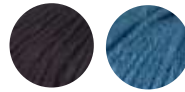
1. 4pb no AM (4)

2 (1aum, 1pb)x2 (6)





Rabo



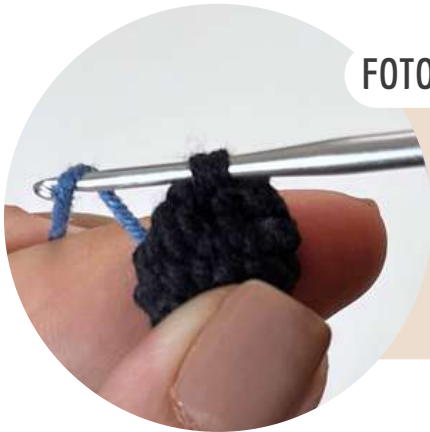
Comece com fio **PRETO** e agulha 2mm

3. (1pb, 1aum)x3 (9)
4. (2pb, 1aum)x3 (12)
5. 12pb (12)
6. 6dim (6) (FOTO 51)

FOTO 51



FOTO 52



✗ *Dobre ao meio, pule 1pt e una os dois lados, fechando com 2pb. Na última laçada do segundo ponto de fechamento, troque para o fio **AZUL NAÚTICO** (FOTO 52)*

✗ *Suba 15 corr (FOTO 53), pule as 6 primeiras (formará a alça para fixar ao corpo) e na sétima corr faça 1pa, continue sobre as outras corr com: 2pa, 3mpa, 3pb. Finalize com 1pbx no outro ponto do fechamento da peça em preto (FOTOS 54 e 55)*

FOTO 53



FOTO 54



FOTO 55





Rabo

FOTO 55



✗ Com uma rasqueadeira (escova de pet) ou velcro, desfie a parte preta do rabo (para isso é necessário ter usado fio misto ou acrílico). É essencial para o aspecto fofinho (FOTO 55).

Rabo - laço



Com fio **ROSA MÉDIO** e agulha 2mm.

1 Faça 25cor e em seguida 1pb na primeira corrente da sequência formando um anel (FOTO 56), continue ao redor do anel com: 24pb (25)

2 5. 25pb (25) [4 carreiras]

✗ Faça 1pbx e corte o fio. (FOTO 57)

✗ Seguindo o mesmo direcionamento desse último pbx enrole o fio aproximadamente 5 vezes no meio da peça, unindo os dois lados, apertando BEM, para dar o formato de laço. (FOTO 58)

✗ A remate o fio.

FOTO 56



FOTO 57



FOTO 58





Rabo - finalização

FOTO 59

✗ Cole o laço centralizado entre o a troca de cor do rabo
(FOTO 59)



✗ Costure o botão de madeira entre as carreiras 2 e 4 do corpo, alinhado ao AM e centralizado entre as patas (onde iremos colocar o rabo, que será removível).
(FOTOS 60 e 61)

FOTO 60



FOTO 61



✗ Costure a cabeça ao corpo, na horizontal, entre as carreiras 6 e 14 do corpo. Certifique-se de costurar de modo a sustentar o amigurumi deitado.
(FOTOS 62, 63 e 64)





Finalização

FOTO 62



FOTO 63



FOTO 64



Seu Biscoito está pronto!!

Para conhecer as outras receitas, visite
o meu Instagram @bastetart_ ou site
<https://bastetart.com.br/>



Use #fizcomakah

Leitão



Desenvolvido por Káallyta Rodrigues | @bastetart...





Olá, crocheteira(o)

Você acaba de adquirir o padrão de uma FanArt feito com muito carinho e amor por Kályta Rodrigues (@bastetart_). Espero que se divirta muitíssimo crochutando. Caso surja qualquer dúvida durante a execução estarei totalmente a disposição.

Não se esqueça: Ao adquirir este documento você recebe apenas sua concessão de uso, sendo estritamente proibido o compartilhamento, venda ou qualquer tipo de pirataria de acordo com a lei dos direitos autorais (Lei n.º 9.610/1998).



VOCÊ PODE: VENDER A PEÇA FEITA A PARTIR DESSA RECEITA, DANDO OS DEVIDOS CRÉDITOS.



VOCÊ NÃO PODE: COMPARTILHAR, REVENDER, COPIAR OU REESCREVER ESSA RECEITA.

Caso queira me marcar ficarei muito feliz em ver sua peça!
Use #fizcomakah



@bastetart_



<https://www.bastetart.com.br/>



bastetart7@gmail.com



Materiais

- ✗ Linhas nas cores: 4 tons de rosa (claro, médio, ba-bie e arroxeadado), preto e branco;
- ✗ Agulha 2mm;
- ✗ 1 par de olhos redondos de 6mm;
- ✗ 1 botão rosa de 9mm (nariz);
- ✗ 1 par de botão de madeira de 8mm;
- ✗ Enchimento;
- ✗ Alfinetes;
- ✗ Agulha para costura;
- ✗ Cola para artesanato;
- ✗ Blush ou giz pastel seco;
- ✗ Tesoura.

**Aproximadamente
12,5cm (até a orelha)**
Fei-o com agulha 2mm,
ponto X e tensão forte.



**Nível da receita:
básico/intermediário**





Cores utilizadas



Linha Balloon Amigo
Rosa Barbie (8380) - corpo



Sensação (4301) - cabeça e membros



Sonho (377) - orelhas



Linha Bella/Bellinha
Fascinação (4323) - bordado barriga

Preto e branco apenas para bordados.



Atenção a numeração da agulha.
Se atente em trocar conforme
indicado na receita.

Se você estiver usando uma numeração diferente
da receita, busque manter a proporção.

Conteúdo de apoio

CLIQUE, LEIA O QR CODE OU COPIE O LINK PARA SER DIRECIONADO



Afundando os olhos

<https://youtube.com/shorts/dBGdDm4eAUI?feature=share>



Finalização invisível

<https://youtu.be/5DEkanLNnEc>

GUIA DE PONTOS

<https://www.instagram.com/stories/highlights/17968911952592065/>





Abreviações

AM: anel mágico

carr: carreira

corr: correntinha

pb: ponto baixo

pbx: ponto baixíssimo

aum: aumento

dim: diminuição

d mT: diminuição tripla (pegando alças dos 3 pontos subsequentes)

aumT: aumento triplo (3pb no mesmo ponto de base)

mpa: meio ponto alto

pa: ponto alto

FLO: crocheter apenas na alça da frente

BLO: crocheter apenas na alça de trás

xN: repetições

(): nº total de pontos na carreira





Corpo



Com fio **ROSA BARBIE** e agulha 2mm.

1. 6pb no AM (6)
2. 6aum (12)
3. (1pb, 1aum)x6 (18)
4. 1pb, 1aum, (2pb 1aum)x5, 1pb (24)
5. (3pb, 1aum)x6 (30)
- 6-11. 30pb (30) [6 carreiras]
12. (3pb 1dim)x6 (24)
- 13-15. 24pb (24) [3 carreiras]

✘ *Faça 1pbx e finalize, sem deixar fio para costura.*

✘ **Com calma e atenção, coloque enchimento no corpo, sem estufar e buscando manter o formato original. (FOTOS 1 e 2)**

FOTO 1



Frente

FOTO 2



Lado

✘ Com um fio em tom de rosa diferente dos outros três tons principais (eu usei um arroxeadado), vamos bordar as listras no corpinho. Para isso, borde 5 linhas horizontais entre as carreiras 5 e 14, espaçadas de 2 em 2 (FOTOS 3 e 4).





Corpo

FOTO 3



FOTO 4



Vídeo de Apoio - bo dado is ra

<https://youtu.be/vTDF4y7ce44>

Nesse vídeo de apoio eu explico como fazer as listras da Cor line O racicínio e técnica são os mesmos.

Braços x2

Com fio ROSA CLARO e agulha 2mm

1. 6pb no AM (6)
2. (1aum, 2pb)x2 (8)
- 3-7. 8pb (8) [5 carreiras]

✗ Não coloque enchimento!

IMAGEM ILUSTRATIVA - desconsiderar cor

FOTO 5



✗ Achate, pule 1pt e faça 3pb unindo as duas partes para fechar, deixando fio para costurar. (FOTO 5)

FOTO 6



FOTO 7



FOTO 8



✗ Costure os braços, na diagonal, entre as carreiras 12 e 14 do corpon (logo abaixo da última listra). (FOTOS 6, 7 e 8)





Braços x2

✗ *Dica: prenda os braços com alfinete enquanto crocheta; isso evita que fique se mexendo e possa atrapalhar, além de fixar na posição desejada, evitando o aspecto "braços abertos" no amigurumi.*



Pernas x2

Com fio ROSA CLARO e agulha 2mm

1. 4corr, vire e inicie na segunda corr após a agulha: 1aum, 1pb, 4pb no último ponto. Continue do outro lado da corr com 1pb e 1aum (10) (FOTO 4)

2. (4pb, 1aum)x2 (12) (FOTO 5). **Marque o primeiro pb da carreira 2.**

Faça uma carreira de 12pbx, mas não conte ela. Essa carreira de pbx serve apenas como estrutura, ela ficará base dos pés. (FOTOS 6 e 7)

✗ Finalize, arrematando os fios no avesso.



Os pontos em preto representam os pbx feitos na base dos pés.





Pernas x2

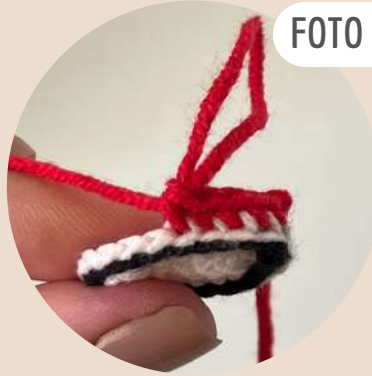
Continue com fio **ROSA CLARO** e agulha 2mm

3. Insira um novo fio **ROSA CLARO** em BLO no primeiro ponto da carreira 2 e faça (5pb, 1aum)x2 em BLO (14) (FOTOS 8 e 9)

FOTO 8



FOTO 9



IMAGENS ILUSTRATIVAS para facilitar a explicação- desconsiderar cores

4. 12pb** (14)

***Faremos 2pb a menos (ou o necessário para alinhar com a ponta do pé) na carreira 4, para que as dim das próximas carreiras sejam posicionadas no local certo (FOTO 10)*

FOTO 10



5. 3pb 1d mT 1d m, 1dimT, 3pb (9)

6-8. 9pb (9) [3 carreiras]

✗ Com calma e atenção, co oque ench mento nas pernas; essa é uma peça com formas bem definidas e a quantidade certa de enchimento é essencial para isso. Cuidado especial para manter a base plana, as diminuições marcadas e as últimas carreiras precisam estar maleáveis para costura articulada (FOTOS 11, 12 e 13)





Pernas x2

Continue com fio **ROSA CLARO** e agulha 2mm



FOTO 11



Sem echimento

FOTO 12



Com echimento perceba que a diferença é mínima, não exagere na quantidade!!)

FOTO 13



9 4dim, 1pbx (5)

✗ Finalize com AM invertido.

✗ Certifique-se de que após finalizar, o topo da perna seja possível de amassar/achatar, pois iremos costurar dessa forma (FOTOS 14 e 15)

FOTO 14



FOTO 15



✗ Antes de costurarmos ao corpo, vamos fazer um afundo na posição onde iremos costurar as pernas, para demarcar o local e melhorar o alinhamento das pernas (essa etapa é essencial para o resultado final).



Pernas - costura

✗ Seguindo o alinhamento da frente da costura dos braços, marque paralelamente 1 ponto entre as carreiras 4 e 5 e outro entre as carreiras 5 e 6 do corpo. (FOTOS 16 e 17)

FOTO 16



FOTO 17



✗ Com um pedaço de fio da mesma cor da pele e agulha de costura, passe na vertical sobre os pontos demarcados, tensionando para afundar esse local. (FOTOS 18 e 19)

FOTO 18



FOTO 19



✗ Costure as pernas sobre os espaços demarcados, de modo semelhante ao que fizemos para articular os braços, mas com o uso de botões





Pernas - costura

Para a costura articulada (bem semelhante ao que fizemos nos braços):

1. Marque dois pontos centralizados entre as carreiras 8 e 9 da perna. (FOTO 20)
2. Marque também, a posição onde irá costurar no corpo, sobre o afundo, entre as carreiras 5 e 6 (sobre a primeira listra bordada). (FOTO 21)
3. Com um pedaço de fio da mesma cor da pele, passe cada extremidade do fio por um furo de um botão, em seguida pelos pontos marcados no na perna e, por fim, pelos dois pontos marcados no corpo (FOTO 22). Passe o fio 2 vezes pelo botão > braço > corpo, para reforçar.
4. Repita com a outra perna. (FOTOS 23, 24 e 25)

FOTO 20



FOTO 21



FOTO 22



FOTO 23



FOTO 24



FOTO 25



Observe que o topo da perna, onde é costurado, fica bem achatado, por isso é necessário atenção a quantidade de enchimento.

As perninhas articuladas possibilitam que o Leitão fique em diversas posições.



Articulação com botão

<https://www.instagram.com/reel/CXhleKGpJG2/>





Cabeça



Com fio **ROSA CLARO** e agulha 2mm

1. 6pb no AM (6)
2. 6aum (12)
3. (1pb aum)x6 (18)
4. 1pb, 1aum, (2pb, 1aum)x5, 1pb (24)
5. (3pb, 1aum)x6 (30)
6. 2pb, 1aum, (4pb, 1aum)x5, 2pb (36)
7. (5pb, 1aum)x6 (42)
8. 3pb, 1aum, (6pb, 1aum)x5 3pb (48)
- 9-16. 48pb (48) [8 carreiras]
17. 9pb, (1aum, 2pb)x10, 9pb (58).

Esses aum devem ser posicionado na frente da cabeça.

- 18-19. 58pb (58) [2 carreiras]
20. 13pb, 1dim, (12pb, 1dim)x2 13pb 1dim (54)
21. (7pb, 1dim)x6 (48)
22. 24dim (24)

X Faça 1pbx e finalize, deixando fio suficiente para costura

X Inserir os olhos entre as carreiras 16 e 17, com 6 pontos visíveis de distância.
(FOTOS 26, 27, 28 e 29)

FOTO 26



FOTO 27





Cabeça

FOTO 28



FOTO 29



É **ESSENCIAL** inserir os olhos, **centralizados EXATAMENTE** **entre os aumentos da carreira a 17**. Ficaremos com **3 aumentos de cada lado dos olhos e 4 aumentos entre eles**.

✗ Com calma e atenção, coloque o hímene na cabeça. Lembre-se de preencher todos os cantinhos, seguindo a modelagem formada pelos pontos, sem exagerar, afundar ou estufar. (FOTOS 30 e 31)
O focinho é levemente proeminente (definido pelas carreiras 19 à 23) e a base da cabeça é PLANA (conforme as diminuições da última carreira)

FOTO 30



Sem enchimento

FOTO 31



Com enchimento



Pinça e agulha de feltragem podem te ajudar **MUITO** a colocar enchimento de forma homogênea. Principalmente para evitar locais "afundados" e também facilitar no momento da costura





Bordados e detalhes do rosto

✗ Com o mesmo fio da pel, afa de os olhos e de ina as bochechas.
(FOTOS 32, 33 e 34)

FOTO 32



FOTO 33



FOTO 34



Com afundo

Sem afundo

✗ Com o fio branco, faça o contorno por toda a parte externa dos olhos. Essa etapa faz muita diferença na expressão (FOTO 60)

FOTO 34



✗ Sobrancelhas: com um cabo de fio preto (FOTO 35), borde na diagonal sobre a carreira 11 (entre as carreiras 10 e 12), com aproximadamente 2 pontos de comprimento, há 4 carreiras de distância dos olhos 7 pontos de distância entre si. (FOTOS 36 37)





Bordados e detalhes do rosto

FOTO 35



FOTO 36



FOTO 37



Desfaça a torção do fio de crochê usado e use somente um cabo.

Focinho

✗ Cole (a costura tira a aparência de narina) um botão rosa de 9mm (de um tom um pouco mais escuro que o fio usado), centralizado entre os olhos entre as carreiras 17 e 19 (FOTOS 38 e 39)

FOTO 38



FOTO 39





Orelhas x2

Com fio **ROSA MÉDIO** e agulha 2mm



1. 4pb no AM (4)
2. 4aum (8)
3. (1aum, 1pb)x4 (12)
4. (5pb, 1aum)x2 (14)
5. 3pb, 1aum, 6pb, 1aum, 3pb (16)
6. (7pb, 1aum)x2 (18)
7. 4pb, 1aum, 8pb, 1aum, 4pb (20)
8. (9pb, 1aum)x2 (22)
9. 5pb, 1aum, 10pb, 1aum, 5pb (24)
- 10-11. 24pb (24) [2 carreiras]
12. 12dim (12)



FOTO 40

Costure manendo esse formato achatado.

✗ Faça 1pbx e finalize, deixando fio suficiente para costura. (FOTO 70)

✗ Costure-as levemente na diagonal entre as carreiras 2 e 8 da cabeça, há aproximadamente 2 pontos de distância entre si e 4 car e ras de distância das sobrancelhas.

(FOTOS 41, 42, 43 e 44)

FOTO 41



FOTO 42





Orelhas x2

FOTO 43



FOTO 44



Cabeça - finalização

✗ Passe blush (também pode ser giz pastel seco) nas bochechas (abaixo e ao lado dos olhos).



✗ Cosure a cabeça ao corpo, unindo a carreira 22 da cabeça a carreira 15 do corpo. Para um melhor acabamento, costure usando somente as alças internas (FOTOS 45, 46 e 47)

Certifique-se de posicionar corretamente antes e enquanto costura, use alfinetes para te ajudar



Finalização

FOTO 45



FOTO 46



FOTO 47



Seu Leitão está pronto!!

Para conhecer as outras receitas, visite
o meu Instagram @bastetart_ ou site
<https://bastetart.com.br/>



Use #fizcomakah