

Инстаграм - @warm_elm
Автор - Татьяна Мишина

Копирование и распространение
ЗАПРЕЩЕНО!
Является нарушением авторских прав!



Мастер-класс (по вязанию плечевого изделия спицами)

Джемпер «Lovely»
[#jumper_lovely_warmelm](#)



Данный мастер-класс поможет вам связать джемпер способом реглан сверху, без швов.
 Размерный ряд - **40/ 42/ 44/ 46/ 48/ 50/ 52/ 54/ 56/ 58/ 60**
 (далее, в МК, для каждого размера цифры обозначены цветом, аналогичным выше написанному)

Таблица женских размеров

| Российский размер | Обхват груди | Обхват талии | Обхват бедер | Международный размер |
|-------------------|--------------|--------------|--------------|----------------------|
| 40 | 74-80 | 60-65 | 84-90 | XS |
| 42 | 82-85 | 66-69 | 92-95 | XS |
| 44 | 86-89 | 70-73 | 96-98 | S |
| 46 | 90-93 | 74-77 | 99-101 | M |
| 48 | 94-97 | 78-81 | 102-104 | M |
| 50 | 98-102 | 82-85 | 105-108 | L |
| 52 | 103-107 | 86-90 | 109-112 | XL |
| 54 | 108-113 | 91-95 | 113-116 | XL |
| 56 | 114-119 | 96-102 | 117-121 | XXL |
| 58 | 120-125 | 103-108 | 122-126 | XXXL |
| 60 | 126-131 | 109-114 | 127-132 | - |

Важно правильно снять мерки!

Просьба – ВНИМАТЕЛЬНО прочитайте текст каждого этапа перед началом работы!

Пряжа, из которой вяжем:

Подойдет ЛЮБАЯ пряжа, с которой вы попадете в нижеуказанную плотность!
 Рекомендуемые составы – меринос и любые смесовки, моточные или бобинные.
 Пряжа предпочтительнее НЕ пушистая!

ВАЖНО попасть в рекомендуемую плотность!!!

Для вязания Вам потребуется:

1. Пряжа от 400 до 700гр в зависимости от размера изделия
2. спицы № 4,5 - на леске от 80, 100 или 120см,
3. спицы № 4,5– леска до 40 см для вязания рукавов (или чулочные спицы)
 спицы № 4 для закрытия и вязания горловины, манжетов рукавов, резинки по низу джемпера.
4. Ножницы, игла для закрытия резинки, крючок или игла для заправки кончиков.

Вяжем образец.



Для вязания образца наберите минимум 30 петель на спицы № 4,5 и провяжите минимум 35 рядов ЛИЦЕВОЙ ГЛАДЬЮ.

Старайтесь контролировать натяжение нити!

Важным условием удачного вязания является попадание в заданную плотность!

Измерение образца проводим только после ВТО (влажно тепловая обработка), в полностью высушенном состоянии!

Плотность образца на спицах № 4,5

В квадрате 10x10 см - 21 петля / 27 рядов

1 см ширины = 2,1 п.

1 см длины = 2,7 р.

Начало вязания. Горловина.

На спицы № 4 набираем **116 /116 / 116/ 120/ 120 /120 /120/ 120 /124 /128 /128** петель или на спицы, на 0,5 размера меньше тех, которыми вяжется основное полотно. Для размеров 58 и 60 спицы взять на 1 размер меньше!

Набираем открытым способом.

На вспомогательную нить или цепочку из воздушных петель, связанную крючком.

Видео – набор открытым способом на цепочку из воздушных петель.

https://drive.google.com/file/d/12TkML_PyUc2iZ7kooQzR5pZwhdOR-iDV/view?usp=sharing

Данный способ открытого набора НЕ единственный возможный! Если Вы привыкли делать другим способом - можно использовать любой для вас удобный!

Главное это ОТКРЫТЫЙ набор петель

После набора петель соединяем вязание в круг, обязательно вешаем маркер и не убираем его до конца вязания! (следим, чтобы ряд не был перекрученным!)

Вяжем 1 ряд лицевыми петлями.

Далее вяжем 20р. резинкой 1x1 – 1 лиц, 1 изн и т.д. до конца ряда.

Провязав все ряды, убираем вспомогательную нить, на которую вы набирали петли, поднимаем петли на дополнительные спицы на леске и приступаем к провязыванию по 2п. вместе ЛИЦЕВОЙ петлей – 1п. с дополнительных спиц, вторая с основных.

Внимание!

Переходим и делаем это спицами № 4,5(или спицами на 0,5 размера больше, чем вязали горловину. Для размеров 58, 60 - на 1 размер больше)

Как это сделать показано в видео.

Видео

<https://drive.google.com/file/d/12w07Wagt71smSg3yazGVVcW3T40I-o-5/view?usp=sharing>

Таким образом, мы сформировали горловину джемпера.

Расставляем маркеры: начало от левой передней РЛ.

маркер, 2 лицевые (РЛ), маркер, **10/10/10/10/10/10/10/10/10/12/12/** лицевых (рукав),
маркер, 2 лицевых (РЛ), маркер, **44/44/44/46/46/46/46/46/48/48/48** лицевых (спинка),
маркер, 2 лицевые (РЛ), маркер, **10/10/10/10/10/10/10/10/10/12/12/ /** лицевых (рукав),
маркер, 2 лицевые (РЛ), маркер **44/44/44/46/46/46/46/46/48/48/48** лицевых (перед).

Росток.

Схема ростка для размеров 40/42/44/46/48/50/52

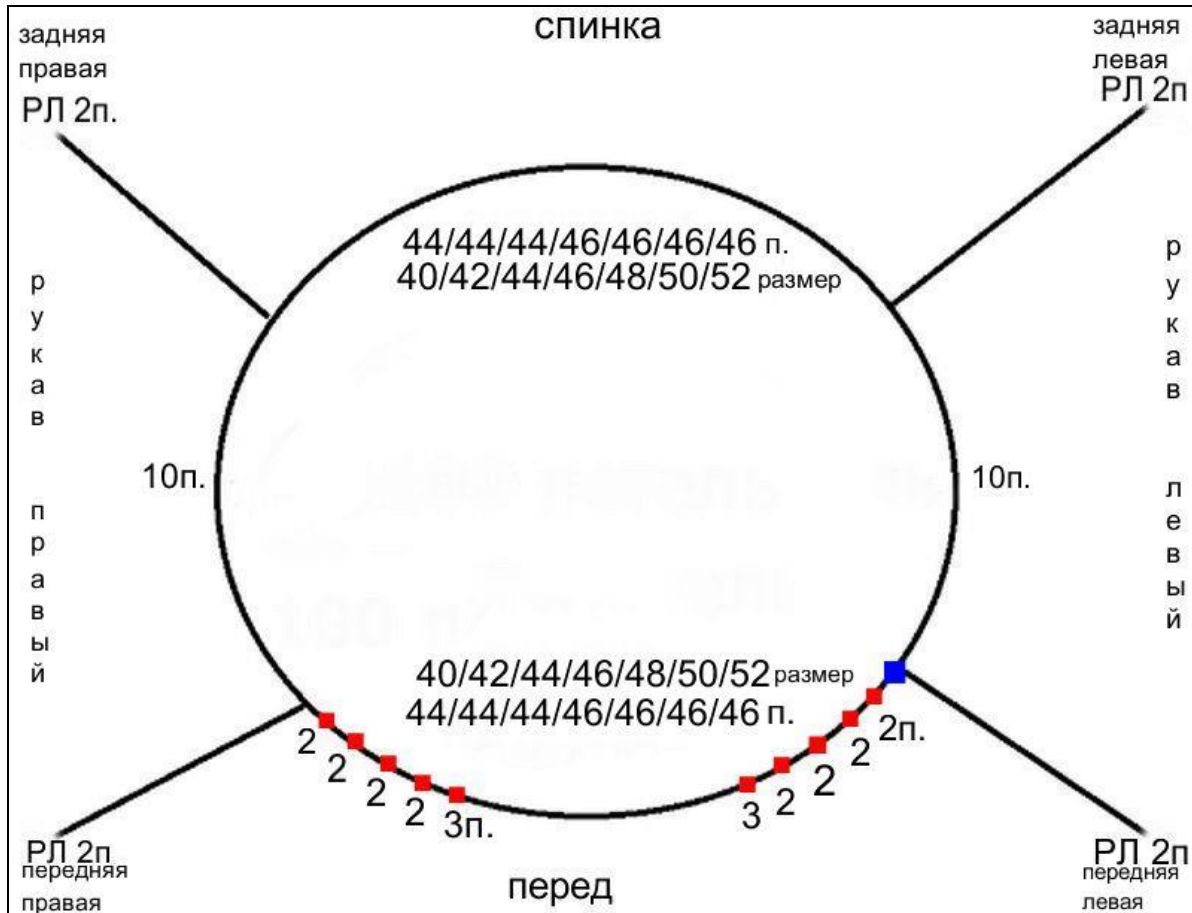


Схема ростка для размеров 54/56/58

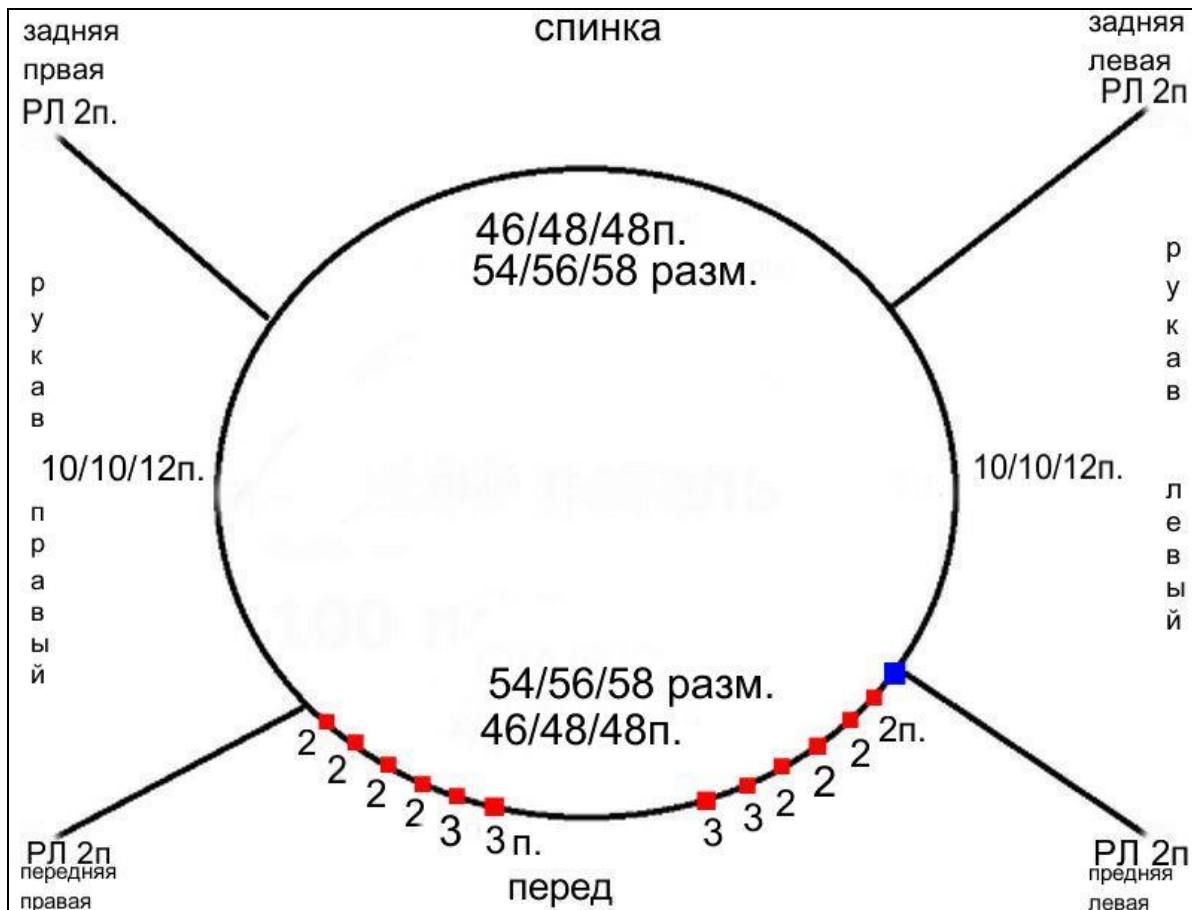
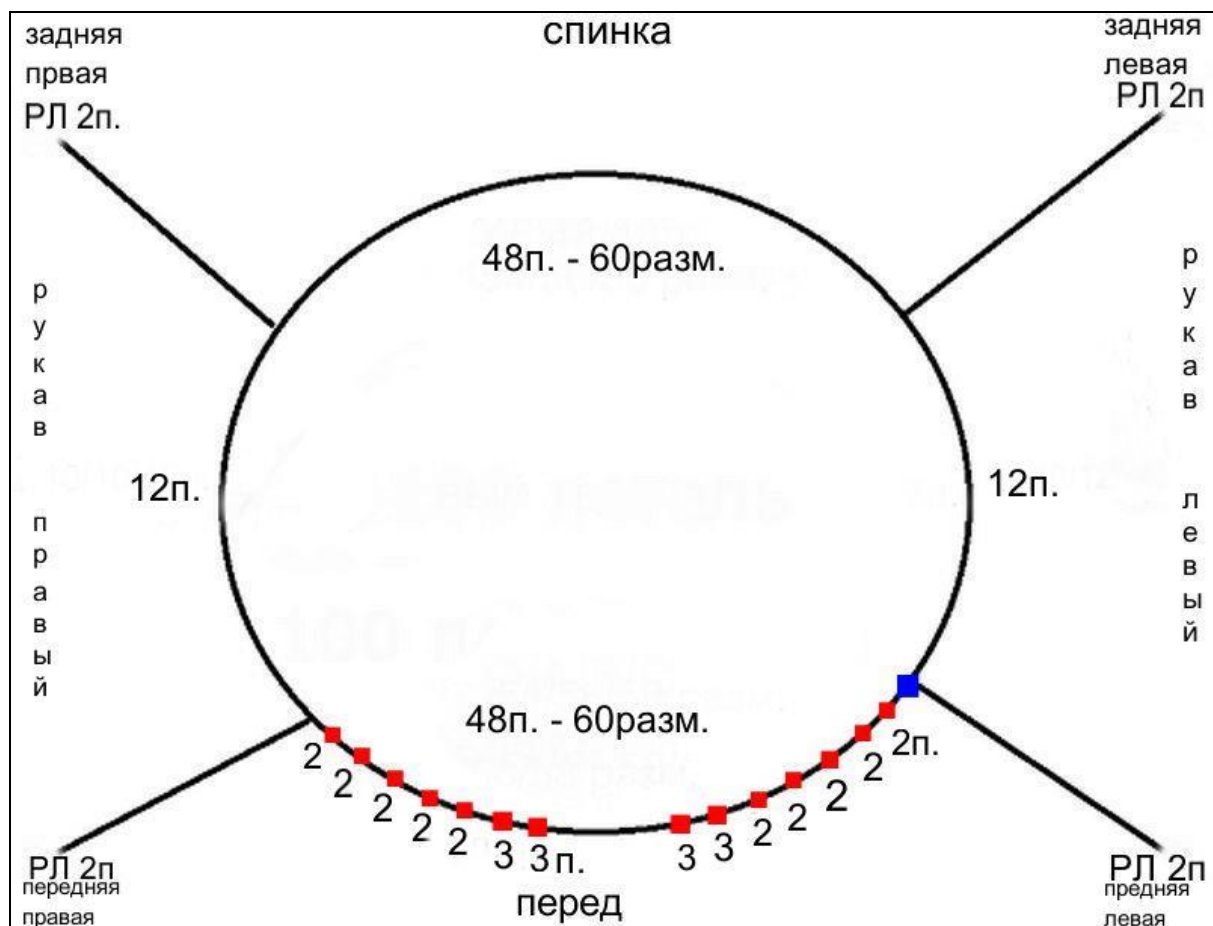


Схема ростка для размера 60.



Пояснение к схеме.

Схематично показана горловина джемпера, вид сверху.

Внизу – перед, вверху – спинка, по бокам правый и левый рукава.

- РЛ 2п.– регланная линия, состоящая из 2 петель.

На передней части джемпера – передние РЛ

На спинки – задние РЛ

- **красными точками** на схеме обозначены точки разворота при вязании ростка укороченными рядами.

- цифры под **красными точками** означают кол-во петель, которое надо провязать, перед тем как развернуться на обратную сторону.

(отсчет начинается от РЛ, в нём участвуют только те петли, которые были изначально набраны!)

Петли, которые образуются в процессе вязания от прибавок по РЛ, не учитываются при отсчёте!!!)

- **синей точкой** обозначено место, с которого начинается вывязываться росток - начало от левой передней РЛ.

В видео, представленном ниже, очень подробное пояснение к схеме ростка.

Смотреть обязательно!!!

Видео - пояснение к схеме роста

(для просмотра нажмите на ссылку)

<https://youtu.be/8pD1qdt5370>

Распределение петель по переду и спинке.

На протяжении всего вязания и роста в том числе, все петли рукава вяжутся лицевыми петлями при круговом вязании, и при обратно-поворотных рядах лицевыми петлями с лицевой стороны и изнаночными с изнаночной стороны.

По передней и задней части джемпера вывязывается узор.

Схема дана ниже.

В начале нашего вязания и далее, на протяжении всего роста, провязываем их следующим образом:

Размеры **40/42/44** – 44п на переде и 44п на спинке

2из, 4л, 2из, 4л, 2из, 4л, 2из, 4л, 2из, 4л, 2из, 4л, 2из, 4л, 2из.

Размеры **46/48/50/52/54** – 46п на переде и 46п на спинке

1л, 2из, 4л, 2из, 4л, 2из, 4л, 2из, 4л, 2из, 4л, 2из, 4л, 2из, 4л, 2из, 1л.

Размеры **56/58/60** – 48п на переде и 48п на спинке

2л, 2из, 4л, 2из, 4л, 2из, 4л, 2из, 4л, 2из, 4л, 2из, 4л, 2из, 4л, 2из, 2л.

На этом этапе узор состоит из резинки 2х4, где мы вяжем, чередуя, 2 изн. и 4 лиц.

И в процессе вязания роста новые петли, которые образуются от прибавок по РЛ провязываем, продолжая этот же узор.

видео-пояснение

<https://youtu.be/SXUilTDSakY>

Внимание! - Прибавки в РЛ можно делать с помощью накида или вывязывать их из протяжки между петлями! НО, обязательно соблюдать наклоны и в том, и в другом случае! С правой стороны от РЛ наклон делаем вправо, С левой стороны РЛ наклон делаем влево.

Видео – как сделать прибавку по РЛ (при вывязывании роста) с помощью накида и потом провязать его в изнаночном ряду.

(для просмотра нажмите на ссылку)

<https://youtu.be/NsNDMzWYtg8>

(Видео дано исключительно для примера!

Если вы делаете прибавку другим способом и он вас устраивает, можно применить его и в данном случае.

Видео - как снимать петли с «накидом» на точках разворота в обратно-поворотных (укороченных) рядах при вывязывании роста, а так же как потом провязывать эти петли.

(для просмотра нажмите на ссылку)

<https://drive.google.com/file/d/16YkBsfcwQRIVwciQIDrsVINdq9PPpyYID/view?usp=sharing>

Начинаем вязание ростка, начало от левой передней РЛ

1р. (лицевой) - прибавка, 2 лиц. РЛ, прибавка, **10/10/10/10/10/10/10/10/10/12/12** лиц. (петли левого рукава), прибавка, 2 лиц. РЛ, прибавка, **44/44/44/46/46/46/46/48/48/48**п. (петли спинки), прибавка, 2лиц. РЛ, прибавка, **10/10/10/10/10/10/10/10/10/12/12** лиц. (петли правого рукава), прибавка, 2лиц. РЛ, прибавка, далее провязываем 2 петли (для всех размеров) и разворачиваем вязание на изнаночную сторону (первая точка разворота) *как это сделать - см. видео*

2р. (изнаночный) – 1п. снимаем с «накидом» (*см. видео*), далее вяжем все петли по рисунку и так вяжем до следующей точки разворота (она находится на левой стороне переда джемпера, (см. чертеж).

Затем разворачиваем вязание на лицевую сторону. (*см. видео*)

3р. – 1п. снимаем с накидом (*см. видео*), далее вяжем делая прибавки в РЛ, до следующей точки разворота (она находится на правой части переда джемпера (*см. чертеж*)). Разворачиваем вязание на изн. сторону. **Внимание! Предыдущую точку разворота, которую снимали с «накидом» в предыдущем ряду, провязываем по рисунку вместе с накидом (*см. видео*)! И т.д. во всех лицевых рядах ростка.**

4р. – 1п. снимаем с накидом, далее вяжем до следующей точки разворота (она находится на левой стороне переда джемпера, (см. чертеж).

Затем разворачиваем вязание на лицевую сторону. **Внимание! Предыдущую точку разворота, которую снимали с «накидом» в предыдущем ряду, провязываем по рисунку вместе с накидом (*см. видео*)!**

И т. д. во всех изнаночных рядах ростка!

5р. – как 3 ряд

6р. – как 4 ряд

7р. – как 3 ряд

8р. – как 4 ряд

9р. – как 3 ряд для размеров **54/56/58/60**

Для размеров **40/42/44/46/48/50/52** - 1п. снимаем с накидом (*см. видео*), далее вяжем делая прибавки в РЛ, до следующей точки разворота (она находится на правой стороне переда джемпера, (*см. чертеж*)). Разворачиваем вязание на изн. сторону.

Это была последняя точка разворота с правой стороны переда джемпера.

10р. – как 4 ряд для размеров **54/56/58/60**

Для размеров **40/42/44/46/48/50/52** – 1п. снимаем с накидом, далее вяжем до следующей точки разворота (она находится на левой стороне переда джемпера, *см. чертеж*).

Затем разворачиваем вязание на лицевую сторону.

Это была последняя точка разворота с левой стороны переда джемпера.

11р. – для размеров **40/42/44/46/48/50/52** лицевой, 1п. снимаем с накидом (*см. видео*), далее вяжем дела прибавки в РЛ, и провязываем ВЕСЬ ряд по кругу, до конца ряда.

Останавливаемся около левой передней РЛ.

Это заключительный ряд ростка для размеров 40/42/44/46/48/50/52

- для размеров **54/56/58** – 1п. снимаем с накидом (см. видео), далее вяжем делая прибавки в РЛ, до следующей точки разворота (она находится на правой стороне переда джемпера, (см. чертеж). Разворачиваем вязание на изн. сторону. Это была последняя точка разворота с правой стороны переда джемпера.

- для размера **60** – как 3 ряд.

12р. - для размеров **54/56/58** – 1п. снимаем с накидом, далее вяжем до следующей точки разворота (она находится на левой стороне переда джемпера, см. чертеж). Затем разворачиваем вязание на лицевую сторону. Это была последняя точка разворота с левой стороны переда джемпера.

-для размера **60** – как 4 ряд.

13р. – лицевой, для размеров **54/56/58**, 1п. снимаем с накидом (см. видео), далее вяжем дела прибавки в РЛ, и провязываем ВЕСЬ ряд по кругу, до конца ряда. Останавливаемся около левой передней РЛ.

Это заключительный ряд ростка для размеров 54/56/58

- для размера **60** – 1п. снимаем с накидом (см. видео), далее вяжем делая прибавки в РЛ, до следующей точки разворота (она находится на правой стороне переда джемпера, (см. чертеж). Разворачиваем вязание на изн. сторону. Это была последняя точка разворота с правой стороны переда джемпера.

14р – для размера **60** – 1п. снимаем с накидом, далее вяжем до следующей точки разворота (она находится на левой стороне переда джемпера, см. чертеж). Затем разворачиваем вязание на лицевую сторону. Это была последняя точка разворота с левой стороны переда джемпера.

15р. - лицевой, для **60**, 1п. снимаем с накидом (см. видео), далее вяжем дела прибавки в РЛ, и провязываем ВЕСЬ ряд по кругу, до конца ряда. Останавливаемся около левой передней РЛ.

Это заключительный ряд ростка для размера 60

На этом вязание ростка закончено, для всех размеров.

Итоговое количество петель, для проверки, после вывязывания ростка:

перед – **56/ 56/ 56/58/58/58/ 58/60/62/62/64** п.,

рукав – **22/22/ 22/ 22/ 22/ 22/ 22/ 22/24/24/26/28** п.

спинка – **56/ 56/ 56/58/58/58/ 58/60/62/62/64** п.

количество петель указано без учета петель РЛ.

Реглан.



Начинаем вывязывать узор по передней и задней части джемпера.

Пояснение к схеме.

Схему узора читаем справа на лево!

Раппорт узора составляет 40п x 24 р.

Перед началом вязания **ОБЯЗАТЕЛЬНО** выделяем маркерами центральные 40 петель переда и спинки, для **ВСЕХ** размеров! Маркеры остаются до окончания процесса вязания.

В процессе вязания реглана количество петель будет увеличиваться.

Необходимо продолжать вязать узор и на вновь образующихся петлях.

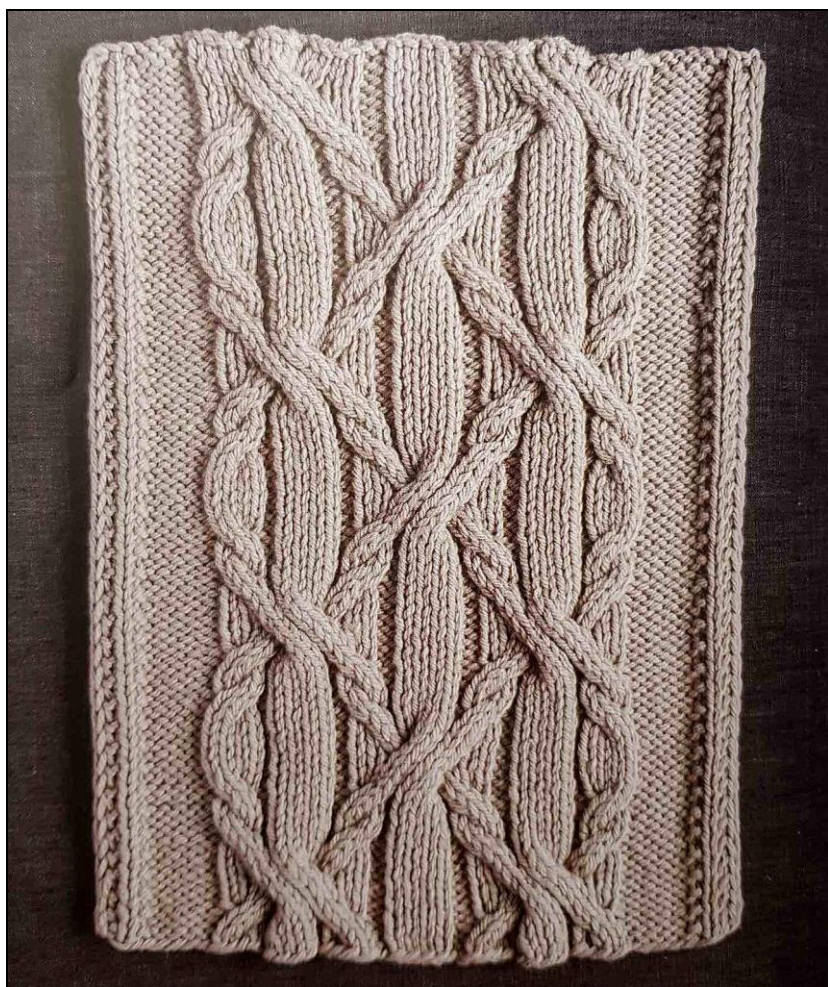
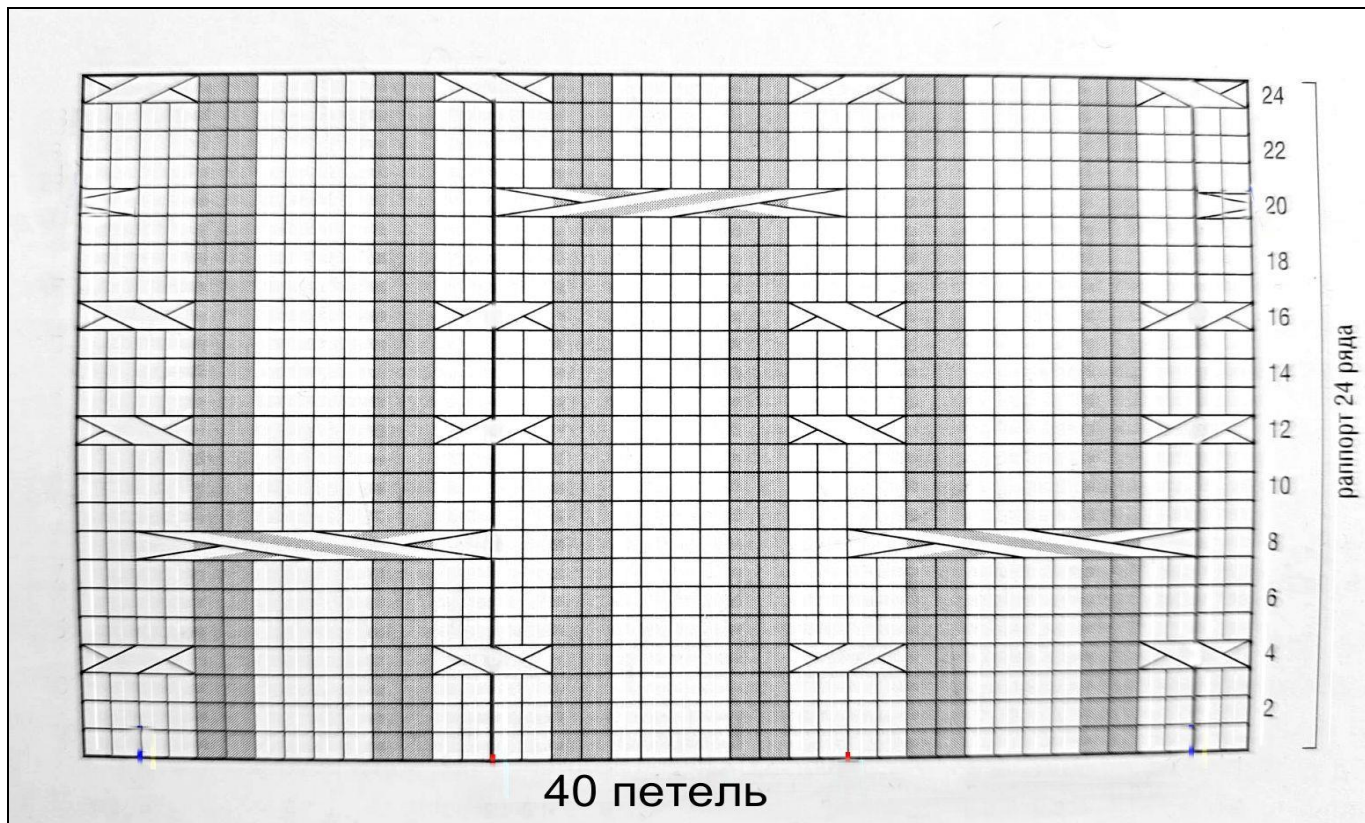
Делается это следующим образом.

Узор является резинкой 2x4 с перекрещиваниями. При присоединении новых петель надо изначально вязать их просто резинкой 2x4. И как только у вас образуется по 12п по бокам от центрального раппорта (выделенного маркерами) начинать делать перекрещивания и на этих 12 петлях, присоединяя их к основному раппорту!

Ниже представлены две схемы. Одна из 40 петель(изначально мы вяжем её). Вторая из 88 петель, уже с полным узором по схеме, со всеми присоединениями по 12 п. дополнительных – для лучшего ориентирования при присоединении доп. петель.




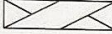
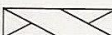


видео-пояснение

<https://youtu.be/PqCP7vsFPDk>

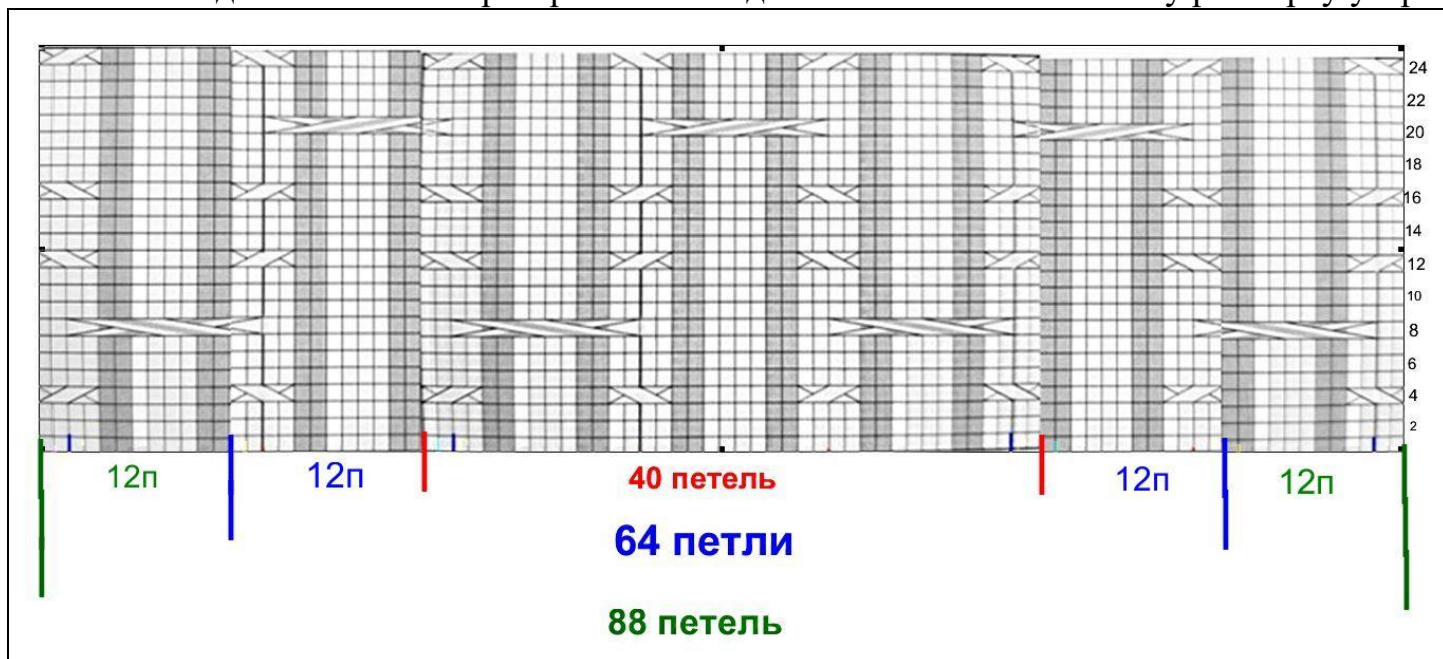


На фото ОДИН раппорт—40петель.

Условные обозначения к схеме.

| | |
|---|---|
|  | Лиц п на ЛС, Изн п на ИС |
|  | Изн п на ЛС, Лиц п на ИС |
|  | Раппорт узора |
|  | 2/2 ПП (2 на 2 правым перекрещиванием): Снять 2 п на вспц, оставить за работой, провязать Лиц2, затем Лиц2 с вспц |
|  | 2/2 ЛП (2 на 2 левым перекрещиванием): Снять 2 п на вспц, оставить перед работой, провязать Лиц2, затем Лиц2 с вспц |
|  | Снять 6 п на вспц, оставить за работой, провязать Лиц2, Изн2, Лиц2, затем (Лиц2, Изн2, Лиц2) с вспц |
|  | Снять 6 п на вспц, оставить перед работой, провязать Лиц2, Изн2, Лиц2, затем (Лиц2, Изн2, Лиц2) с вспц |

Полная схема на 88 петель. Так выглядит узор после окончания реглана. Можно пользоваться данной схемой при прибавлении доп. 12 петель к основному раппорту узора.



Приступаем к вязанию реглана. Отсчет рядов с № 1.

1р. – без прибавок по РЛ, для всех размеров. Начинаем вязать узор с 1-го ряда схемы.

2р. - прибавки для всех размеров, по всем РЛ.

3р. – без прибавок по РЛ, для всех размеров

4р. – прибавки для всех размеров, по всем РЛ.

Внимание! В этом ряду начинаются первые перекрещивания в узоре, по схеме для всех размеров.

Также, в этом ряду начинаем вязать узор на дополнительных 12п для размеров 56/58/60, по бокам от основного раппорта (центральные 40п, выдел. маркерами), по схеме. Из схемы берем 12 п. выделенные синим цветом.

Можно отметить маркерами и эти 12п. с каждой стороны основного раппорта.

Итого задействованных петель в узоре – 64п. на спинке/переде, для размеров 56/58/60

5р. - без прибавок по РЛ, для всех размеров

6р. - прибавки для всех размеров, по всем РЛ.

7р. - без прибавок по РЛ, для всех размеров

8р. - прибавки для всех размеров, по всем РЛ.

9р. – без прибавок по РЛ, для всех размеров

10р. - прибавки для всех размеров, по всем РЛ. Кроме размера 40 – для него прибавки по РЛ со стороны рукавов НЕ делаем, прибавки по РЛ со стороны переда и спинки – Делаем.

11р. - без прибавок по РЛ, для всех размеров

12р. - прибавки для всех размеров, по всем РЛ.

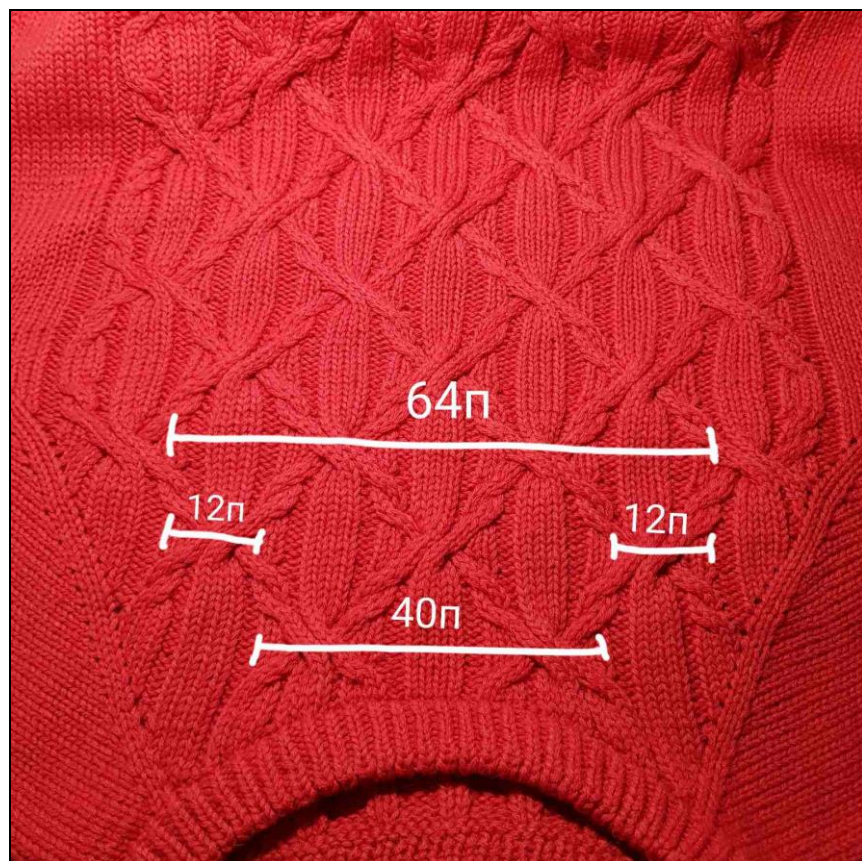
Внимание! В этом ряду начинаем вязать узор на дополнительных 12п. для размеров 40/42/44/46/48/50/52/54

по бокам от основного раппорта (центральные 40п, выдел. маркерами), по схеме.

Из схемы берем 12 п. выделенные синим цветом.

Можно отметить маркерами и эти 12п. с каждой стороны основного раппорта.

Итого задействованных петель в узоре – 64п. на спинке/переде.



13р. - без прибавок по РЛ, для всех размеров

- 14р - прибавки для размеров **48/50/52/54/56/58/60** - по всем РЛ.
для размеров **40/42/44/46** – прибавки по РЛ со стороны рукавов НЕ делаем,
прибавки по РЛ со стороны переда и спинки – Делаем.
- 15р. - без прибавок по РЛ, для всех размеров
- 16р. - прибавки для всех размеров, по всем РЛ.
- 17р. - без прибавок по РЛ, для всех размеров
- 18р. – БЕЗ прибавок по РЛ со стороны рукавов для ВСЕХ размеров.
прибавки по РЛ со стороны переда и спинки делаем для всех размеров, КРОМЕ
размера **40** – для него прибавки по РЛ со стороны переда и спинки НЕ делаем.
- 19р. - без прибавок по РЛ, для всех размеров
- 20р. - прибавки для всех размеров, по всем РЛ.
- 21р. - без прибавок по РЛ, для всех размеров
- 22р. – прибавки по всем РЛ для размеров – **54/56/58/60**.
- прибавки по РЛ только со стороны переда и спинки для размеров
42/44/46/48/50/52, со стороны рукавов прибавки по РЛ НЕ делаем.
- для размера **40** – без прибавок по всем РЛ.
- 23р - без прибавок по РЛ, для всех размеров
- 24р - прибавки для всех размеров, по всем РЛ.
- 25р. - без прибавок по РЛ, для всех размеров.
Внимание! Узор продолжаем вязать с 1-го ряда раппорта!
- 26р - прибавки для всех размеров, по всем РЛ.
- 27р - без прибавок по РЛ, для всех размеров
- 28р – БЕЗ прибавок по РЛ для размеров **40/42/44/46**.
- прибавки по РЛ со стороны переда и спинки для размеров **48/50/52/54**, прибавки
со стороны рукавов для этих размеров НЕ делаем.
- прибавки по всем РЛ для размеров **56/58/60**
Внимание! В этом ряду начинаем вязать узор на дополнительных 12п.
по бокам от 64п, выделенных маркерами, по схеме. Для размеров **56/58/60**
Из схемы берем **12 п.** выделенные **зеленым** цветом.
Можно отметить маркерами и эти +12п. с каждой стороны основного раппорта.
Итого 88 петель – задействованных петель в узоре на спинке/переде.

В дальнейшем, после прибавления других петель, в процессе вязания реглана, за счет прибавок по РЛ, провязываем следующие 2 петли (после узора) изнаночными а все остальные петли (которые будут прибавляться от прибавок) **ЛИЦЕВЫМИ**.

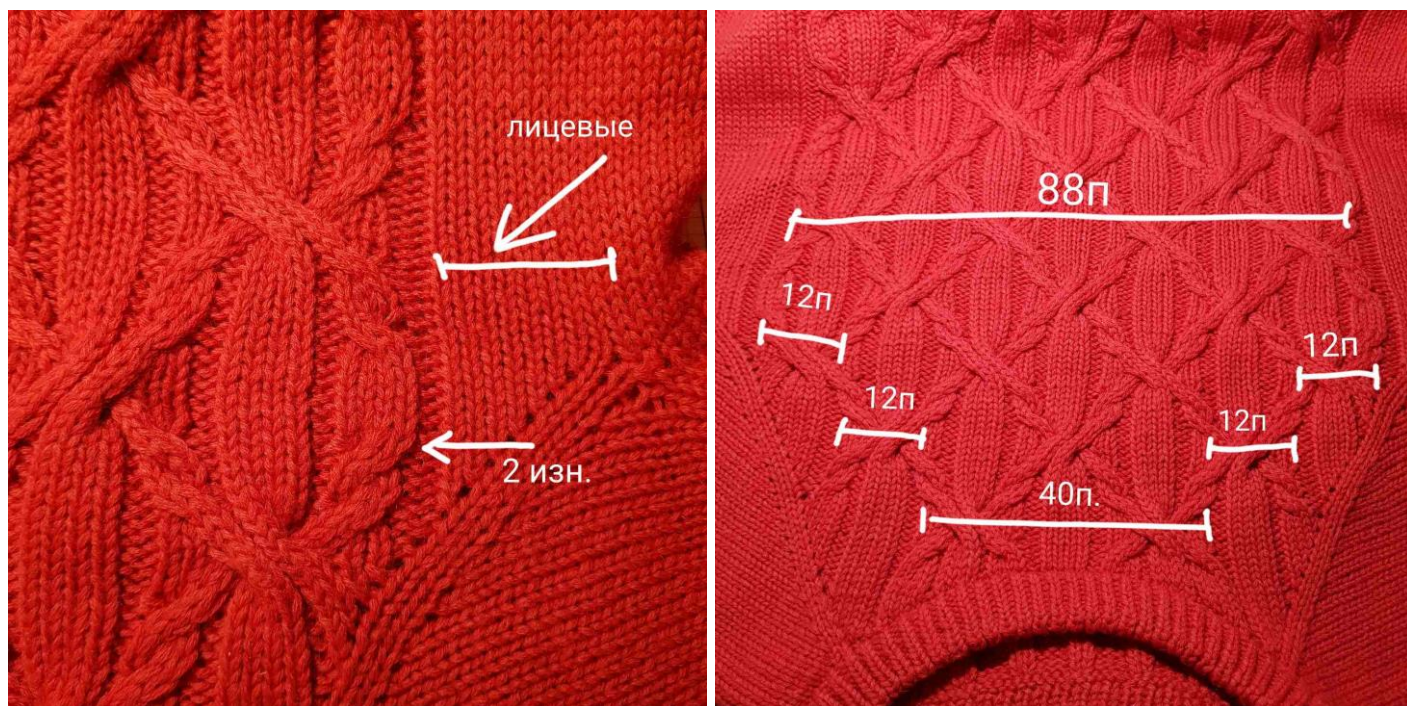
- 29р. - без прибавок по РЛ, для всех размеров
- 30р. - прибавки для всех размеров, по всем РЛ.
- 31р - без прибавок по РЛ, для всех размеров

32р - прибавки для ВСЕХ размеров, по всем РЛ.

Внимание! В этом ряду начинаем вязать узор на дополнительных 12п. по бокам от 64п, выделенных маркерами, по схеме. Для размеров 46/48/50/52/54 Из схемы берем 12 п. выделенные зеленым цветом.

Можно отметить маркерами и эти +12п. с каждой стороны основного рапорта.
Итого 88 петель – задействованных петель в узоре на спинке/перее.

В дальнейшем, после прибавления других петель, в процессе вязания реглана, за счет прибавок по РЛ, провязываем следующие 2 петли (после узора) изнаночными а все остальные петли (которые будут прибавляться от прибавок) ЛИЦЕВЫМИ.



33р. - без прибавок по РЛ, для всех размеров

34р – прибавки всем РЛ для размеров 58/60

- прибавки по РЛ со стороны перее и спинки для размеров 50/52/54/56, прибавки по РЛ со стороны рукавов для этих размеров НЕ делаем.
- БЕЗ прибавок по всем РЛ для размеров 40/42/44/46/48

35р - без прибавок по РЛ, для всех размеров

36р. - прибавки для всех размеров, по всем РЛ.

37р. - без прибавок по РЛ, для всех размеров

38р - прибавки для всех размеров, по всем РЛ.

39р - без прибавок по РЛ, для всех размеров

40р – без прибавок по всем РЛ для размеров 40/42/44/46/48/50

прибавки по РЛ со стороны перее и спинки для размеров 52/54/56/58/60, со стороны рукавов прибавки по РЛ НЕ делаем.

Внимание! В этом ряду начинаем вязать узор на дополнительных 12п. по бокам от 64п, выделенных маркерами, по схеме. Для размера 40/42/44 Из схемы берем 12 п. выделенные зеленым цветом.

Можно отметить маркерами и эти +12п. с каждой стороны основного рапорта.
Итого 88 петель – задействованных петель в узоре на спинке/переде.

В дальнейшем, после прибавления других петель, в процессе вязания реглана, за счет прибавок по РЛ, провязываем следующие 2 петли (после узора) изнаночными а все остальные петли (которые будут прибавляться от прибавок) **ЛИЦЕВЫМИ**.

(см. фото выше)

41р - без прибавок по РЛ, для всех размеров

42р - прибавки для всех размеров, по всем РЛ.

43р - без прибавок по РЛ, для всех размеров

44р - без прибавок по всем РЛ для размеров **40/42/44/46/48/50**

прибавки по РЛ со стороны переда и спинки для размеров **52/54/56/58/60**, со стороны рукавов прибавки по РЛ НЕ делаем.

45р - без прибавок по РЛ, для всех размеров

Это последний ряд реглана для размеров 40/42. далее будем отделять рукава.

46р - прибавки для всех оставшихся размеров, по всем РЛ.

Размеры **/44/46/48/50/52/54/56/58/60**

47р - без прибавок по РЛ, для всех размеров

Это последний ряд реглана для размера 44. далее будем отделять рукава.

48р - прибавки по всем РЛ для размера **60**.

- прибавки по РЛ со стороны переда и спинки для размеров **46/48/50/52/54/56/58**
прибавки по РЛ со стороны рукавов для этих размеров НЕ делаем.

49р - без прибавок по РЛ для размеров **46/48/50/52/54/56/58**

- прибавки по РЛ со стороны переда и спинки для размера **60**
прибавки по РЛ со стороны рукавов для этого размера НЕ делаем.

Это последний ряд реглана для размеров 46/48/50/52. далее будем отделять рукава.

50р – прибавки по всем РЛ для всех оставшихся размеров. **54/56/58/60**

51р - без прибавок по РЛ

Это последний ряд реглана для размера 54. далее будем отделять рукава.

52р - прибавки для всех оставшихся размеров, по всем РЛ. **56/58/60**

53р – без прибавок по РЛ для размера **56**

- прибавки со стороны переда и спинки для размеров **58/60**, со стороны рукавов
прибавки для этих размеров НЕ делаем.

Это последний ряд реглана для размера 56. далее будем отделять рукава

54р - прибавки по всем РЛ для всех оставшихся размеров. **58/60**

55р - без прибавок по РЛ

56р - прибавки по всем РЛ

57р – прибавки по РЛ только со стороны спинки и переда, со стороны рукавов прибавки НЕ делаем. **58/60**

Это последний ряд реглана для размера 58. далее будем отделять рукава

58р – прибавки по всем РЛ **60** размер

59 – без прибавок по РЛ.

Это последний ряд реглана для размера 60. далее будем отделять рукава

Вязание реглана закончено.

Количество петель перед отделением рукавов:

Петли (2п) от каждой РЛ(4 рл) прибавляем – к переду и спинке.

Рукава – **50/52/54/54/56/56/56/62/66/74/80**

Перед – **92/96/98/102/104/106/110/114/118/126/130**

Спинка - **92/96/98/102/104/106/110/114/118/126/130**

Количество петель указано С УЧЁТОМ петель от РЛ.

Вязание реглана закончено.

Отделяем рукава.

Подрезы.

Подрезы можно набирать любым удобным для вас способом!
НО, желательно НЕ на бросовую нить, это дает устойчивость
пройме и меньшую растяжимость.

Петли от РЛ прибавляем к переду и спинке.

Количество петель подреза:

14/14/15/15/16/16/16/18/18/18/20 петель

Видео – как набрать подрезы и потом провязать их.

https://drive.google.com/file/d/16a733DjS3M4F3E4hjwifFnB57l_ENRIF/view?usp=sharing

Начинаем с левого рукава:

- мы провязали все петли переда и находимся у левой передней РЛ.
Провязываем 2 п от РЛ, далее снимаем все петли
левого рукава **50/52/54/54/56/56/56/62/66/74/80** п. на вспомогательную нить или
доп. леску.
- далее набираем петли подреза **14/14/15/15/16/16/16/18/18/18/20** петель
- соединяем подрезы с петлями спинки, провязываем 2п РЛ + все петли спинки
+ провязываем 2п от РЛ
- далее снимаем петли правого рукава **50/52/54/54/56/56/56/62/66/74/80** п. на
вспомогательную нить или на дополнительную леску
- затем набираем петли подреза **14/14/15/15/16/16/16/18/18/18/20** петель
- соединяем петли подреза с петлями переда, провязываем 2п. РЛ + все петли переда.
Вяжем ряд до конца, останавливаемся около передней
левой РЛ.

Таким образом, мы отделили рукава и набрали петли подреза.

Общее количество петель на спицах после отделения рукавов.

212/ 220/ 226/ 234/ 240/ 244/ 252/ 264/ 272/ 288/ 304 п.

Длина джемпера и оформление низа.

Мы отделили рукава и начинаем вязать джемпер в длину. Номер спиц тот же, которым вы вязали.

Петли подреза вяжем лицевой гладью, петли лицевые.

Длина джемпера по спинке – 62см. Можно связать меньшую длину.

Длиннее вязать **не рекомендую**, особенно для больших размеров, по причине того, что в данной модели не рассчитана свобода облегания с учетом ОБ. Модель, с данной шириной, подойдет максимум до середины бедра!

В процессе вязания длины необходимо сделать прибавки для следующих размеров:

Для размеров 40/42/44/46/48/50/52 прибавки делать НЕ надо.

Для размеров 54/ 56 - прибавки делаем по бокам от средних 8-ми боковых петель. Для этого необходимо выделить средние 8 петель из 18п подреза, маркерами (это те петли, которые образовались от набора подрезов)

Первую прибавку делаем в 5 ряду от подреза.

- провязываем петли левой переда до маркера, далее делаем прибавку с наклоном вправо, затем провязываем 8 петель до след. маркера и делаем прибавку с наклоном влево.

- далее провязываем все петли спинки до след. маркера, делаем прибавку с наклоном вправо, потом провязываем ещё 8 петель до след. маркера и делаем прибавку с наклоном влево. Провязываем все петли переда.

Прибавки можно делать из протяжки или с помощью накида.

Вторую прибавку делаем точно так же, через 15 рядов от предыдущей прибавки.

Итого по всей окружности прибавится 8 петель, за счет прибавок по бокам джемпера.

Для размеров 58/56 прибавки делаем по бокам от средних 8-ми боковых петель.

Для этого необходимо выделить средние 8 петель из 20п подреза, маркерами (это те петли, которые образовались от набора подрезов)

Первую прибавку делаем в 5 ряду от подреза.

- провязываем петли левой переда до маркера, далее делаем прибавку с наклоном вправо, затем провязываем 8 петель до след. маркера и делаем прибавку с наклоном влево.

- далее провязываем все петли спинки до след. маркера, делаем прибавку с наклоном вправо, потом провязываем ещё 8 петель до след. маркера и делаем прибавку с наклоном влево. Провязываем все петли переда.

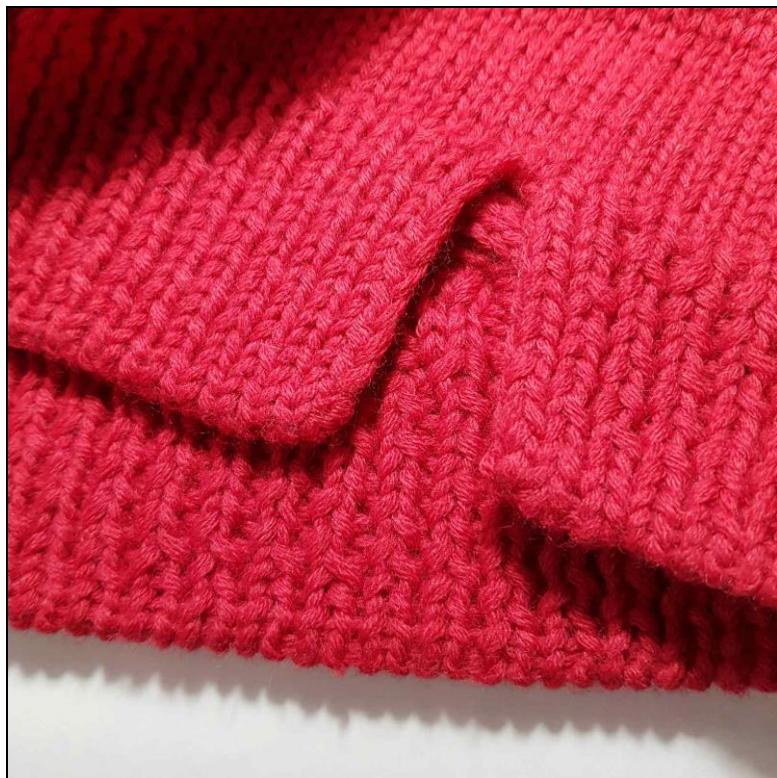
Прибавки можно делать из протяжки или с помощью накида.

Вторую прибавку делаем точно так же, через 15 рядов от предыдущей прибавки.

Третью прибавку делаем точно так же, через 15 рядов от предыдущей прибавки.

Итого по всей окружности прибавится 12 петель, за счет прибавок по бокам джемпера.

Не довязав до окончательной длины 5 см, приступаем к оформлению низа джемпера.



На фото разрезы по бокам джемпера.

Делим вязание на две части – перед и спинку, отмечаем эти места, по бокам маркерами.

Кол-во петель перед **106/ 110/ 113/ 117/120/ 122/ 126 /132/136/144/152** п.

Кол-во петель спинки **106/ 110/ 113/ 117/120/ 122/ 126 /132/136/144/152** п.

После того, как все маркеры расставлены, приступаем к дальнейшему вязанию. Переходим и делаем это спицами № 4(или спицами на 0,5 размера меньше, чем вязали основное полотно)

Количество петель должно быть кратно 2, + 1 петля для симметрии.

Если у вас не получается такая цифра, можно добавить 1 петлю из протяжки в первом ряду резинки или наоборот убавить одну петлю провязав 2п вместе.

Видео - как разделить на две части (для примера)

https://drive.google.com/file/d/16_D-GxuQ4s1UHftY5bWvfx8t-BTJe4rJ/view?usp=sharing

при вязании резинки первая петля кромочная, вторая петля лицевая с лицевой стороны и соответственно изнаночная с изнаночной.

Передняя часть джемпера.

вяжем резинкой 1x1, 13 рядов(5см), далее переходим на полу резинку, вяжем два ряда и затем делаем закрытие петель иглой.

Спинка джемпера.

вяжем резинкой 1x1, 16 рядов (6см), далее переходим на полу резинку, вяжем два ряда и затем делаем закрытие петель иглой.

Видео - переход на полу резинку и закрытие иглой

<https://youtu.be/YBn4GKTIss>

Рукава

Приступаем к вязанию рукавов.

- С бросовой нити переснять все петли на спицы №4,5 (или на те спицы, которыми вы вязали до этого) на леске 40см (или на спицы с другой леской, которыми вам будет удобно вязать)
- так же поднять на спицы петли подреза и присоединить нить (*см. видео*)
- соединить вязание, и продолжить вязание по кругу!

Видео - вывязывания петли из протяжки между петлями подреза и петлями рукава. Присоединение нити к подрезу
(*видео дано для примера!*)

https://drive.google.com/file/d/1-6EcOV46f1JxlakFbSZqkMNlg_hZy7SB/view?usp=sharing

На момент начала вязания рукава кол-во петель:

64/66/69/69/72/72/72/80/84/92/100 п.

Подняв все петли на спицы, начинаем вязать длину рукава.

Убавки.

В процессе вязания длины рукава необходимо делать убавки.
Делаем их в следующих рядах и следующим образом.

Убавки делаем по краям средних 4х петель подреза(или подругому 4х центральных петель нижней части рукава). Рекомендую в начале, для удобства, выделить их маркерами.

Рукав вяжем справа налево, круговым вязанием. Провязываем выделенные петли, далее 2 петли вместе лицевой петлей с наклоном вправо, далее вяжем все петли рукава, НЕ довязав до маркера две петли, провязываем эти две петли вместе лицевой петлей с наклоном влево.

Для размеров **40/42**

убавка №1 - в 10 ряду от подреза, по бокам от средних 4х петель подреза.
Далее делаем убавки в каждом 20р

Для размеров **44/46**

убавка №1 - в 10 ряду от подреза, по бокам от средних 5ти петель подреза
Далее делаем убавки в каждом 20р.

Для размеров **48/50/52/54**

Убавка №1 – в 10р от подреза, по бокам от средних 4х петель подреза.
Далее делаем убавки в каждом 16р.

Для размеров **56/58/60**

Убавка №1 – в 10р от подреза, по бокам от средних 4х петель подреза.
Далее делаем убавки, 2раза в каждом 20том ряду. Затем в каждом 15 ряду.

Вяжем рукав на желаемую длину.

(измерить длину руки в полусогнутом состоянии от плеча до кисти в см)

Не довязав до окончательной длины 4см, переходим на спицы № 4, или спицы на 0,5 размера меньше, чем вязали основное полотно.

Вяжем резинку 1х1

Провязав 8 рядов, переходим на полую резинку, вяжем 2 ряда и затем делаем закрытие иглой.

Как это сделать показано в видео.

<https://youtu.be/JDOuOVAGq2E>

Заключение.

Джемпер стираем в прохладной воде до 30 градусов

Стирка ручная, с предварительным замачиванием на 20-30 минут.

Стираем в средстве для стирки шерсти.

Поласкаем так же в прохладной воде.

Сушить в горизонтальном положении.

Если после ВТО, узор сильно стягивают полотно, можно отпарить изделие с изнаночной стороны НЕ затрагивая резинки на горловине, манжетах рукава и низу джемпера.

ВНИМАНИЕ: результаты после ВТО могут иметь расхождения в зависимости от вашей плотности и манеры вязания, натяжения нити и выбранной вами пряжи, и т.д.

Примеры работ, по данному мастер-классу, можно посмотреть в Инстаграм по хештегу [#jumper_lovely_warmelm](#)

Всем приятного вязания и ровных петелек!



Копирование и распространение ЗАПРЕЩЕНО!

И является нарушением авторских прав!

УК РФ Статья 146. Нарушение авторских и смежных прав