

Opulence

Stole

by Irina Anikeeva





Размеры готового изделия

Длина: 198 см.

Ширина: 56 см

Размеры приведены после влажно-тепловой обработки.

Вам потребуется

4 мотка Vaah Yarn Aspen (10% Кашемир, 75% Меринос, 15% Шелк; 302 м/100 гр.);

Спицы №4; бросовая нить.

Плотность вязания

20 п. x 24 ряда = 10 см, связано лицевой гладью, после влажно-тепловой обработки.

19 п. раппорта узора каймы = 9 см.

Платочный узор: лицевые и изнаночные ряды - лицевые петли.

Список сокращений

| | |
|------|----------------|
| лиц. | лицевой(ая) |
| изн. | изнаночный(ая) |
| п. | петля (петли) |
| р. | ряд |

For comments or questions regarding this pattern, please contact me at irmiandesign@gmail.com

You can also find me on Ravelry as Hibis411

Follow me on Instagram [@irmiandesign](https://www.instagram.com/irmiandesign) or Facebook: [IrmianDesign](https://www.facebook.com/IrmianDesign)

Описание

Первая половина шали

Наберите 120 п. Провяжите 2 следующих ряда платочным узором.

Далее вяжите ажурный узор в соответствии со схемой каймы, повторив 24 р. схемы 4 раза и провязывая первые и последние 3 п. ряда платочным узором, затем вяжите р. 25-36 схемы каймы.

Прибавочный р. (лиц.): вязать 3 лиц. п., (19 лиц. п., вывязать 1 лиц. из скрещенной протяжки) x 5, вязать лиц. п. до конца ряда = 125 п.

Следующий р. (изн.): вязать 3 лиц. п., вязать изн. п. до 3-х последних петель ряда, вязать лиц. п. до конца ряда.

Далее вяжите ажурный узор в соответствии со схемой корпуса шали, повторив 40 р. схемы 4 раза и провязывая первые и последние 3 п. ряда платочным узором.

Вяжите следующие 4 р. лицевой гладью, провязывая первые и последние 3 п. ряда платочным узором. Снимите все петли на бросовую нить.

Вторая половина шали

Вяжите как первую половину шали.

Сборка

Соедините открытые петли обеих половин шали трикотажным швом «петля в петлю».

Заправьте концы нитей, произведите влажно-тепловую обработку.

Трикотажный шов «петля в петлю»

Ввести иглу в 1-ю петлю нижней детали. * Ввести иглу в соответствующую петлю верхней детали и вывести в следующую петлю. После этого ввести иглу в предыдущую петлю нижней детали и вывести в следующую петлю; от * постоянно повторять, как показано на рисунке:

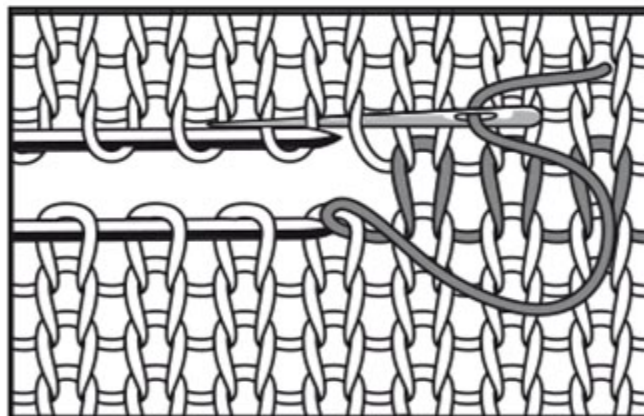


Схема каймы

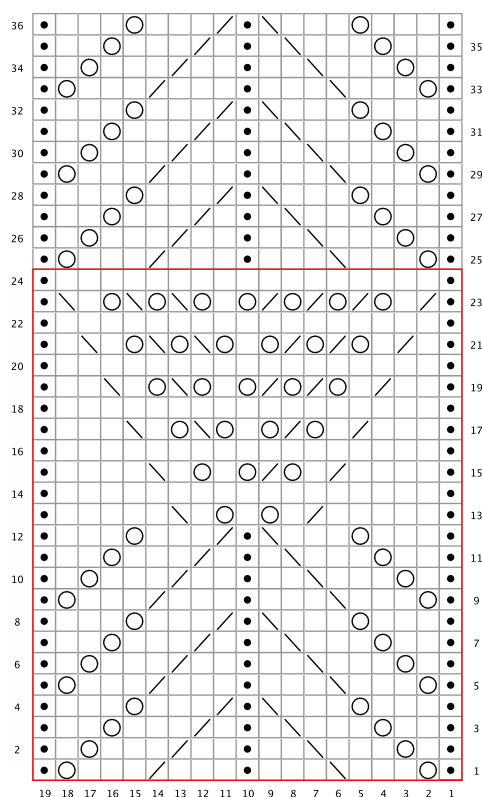
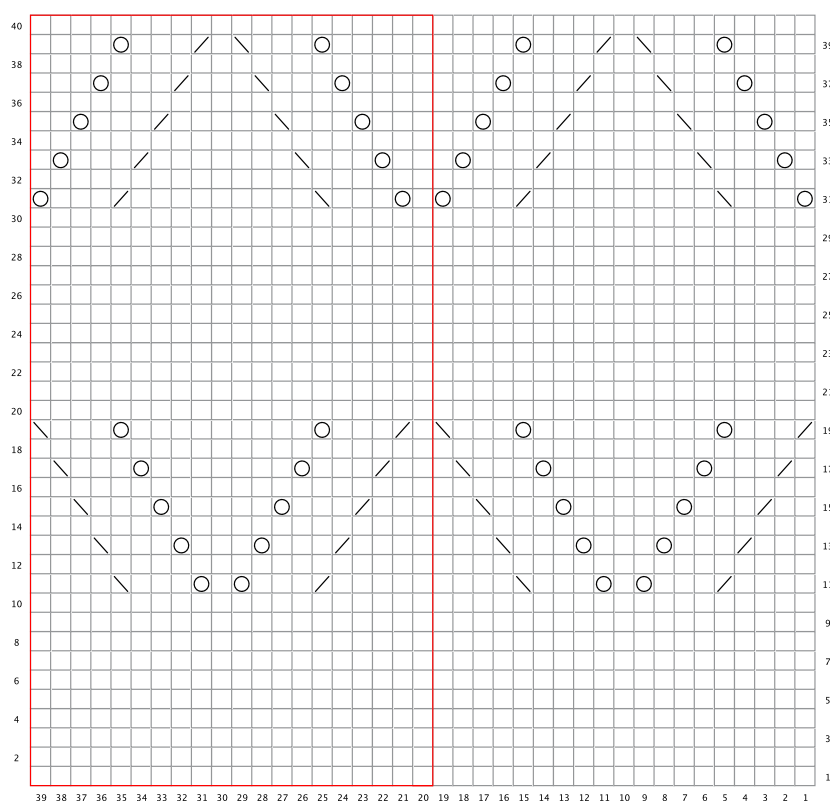


Схема корпуса



Условные обозначения к схеме

лиц. р.: лицевая петля
изн. р.: изнаночная петля

лиц. р.: изнаночная петля
изн. р.: лицевая петля

накид

лиц.р.: 2 петли провязать вместе лицевой с наклоном вправо
изн.р.: 2 петли провязать вместе изнаночной

лиц. р.: 2 петли провязать вместе лиц. с наклоном влево
изн. р.: поверните следующие 2 петли на левой спице по одной так, чтобы левая половинка петли была впереди, затем провяжите эти 2 петли вместе изнаночной за задние "ножки".

раппорт