

ШАЛЬ ПЕРСИ / PERCY

Дизайнер: Sanne K. (2009)

Источник: <http://abitofknit.blogspot.com>

Перевод: <http://knitting-club.info/>

Ravelry: <http://ravelry.com/patterns/library/percy-shawl>

Размер: основание 120 см и высота 52 см

Плотность вязания: Плотность вязания не критична для этого проекта

Вам потребуется: Для шали, показанной на фото, требуется 350 м пряжи Fyberspates Nef Lace, цвет Maple; спицы 3 мм / 60 см.



Шаль названа в честь английского поэта Перси Шелли (Percy Bysshe Shelley).

Все схемы вязать дважды: каждый ряд вязать 1 раз до центральной петли и 1 раз после центральной петли. Кроме **схемы В**, все изнаночные ряды вязать изнаночными (на схемах не показаны).

Не забывайте вязать по три кромочных петли с каждой стороны, снимая первую петлю ряда очень свободно. **Схема А** всегда вяжется 4 раза. **Схему В** повторить произвольное количество

раз, но в любом случае начинать с 5-го ряда и закончить 27-м.

Для увеличения зубчиков каймы, повторить 35-й и 36-й ряды схемы каймы еще несколько раз.

Описание работы. Набрать невидимым набором 3 петли. Провязать лицевыми 17 рядов, снимая первую петлю каждого ряда как при вязании изнаночной (нить перед работой).

Повернуть ленточку на 90 градусов и поднять вдоль кромки 7 петель. Отплести вспомогательную нить наборного ряда и поместить полученные 3 открытые петли на спицу = 13 п.

Вязать 1-18 ряды установочной схемы. (49 п)

Вязать 1-8 ряды **схемы А** 4 раза. (113 п)

Вязать 5-31 ряды **схемы В** 1 раз. (169 п)

[По желанию вязать 0-31 ряды **схемы В** от 1 до N раз для увеличения размера шали].

Вязать 0-27 ряды **схемы В** 1 раз. (225 п)

1 ряд - изн.

Вязать 1-36 ряды **схемы С** 1 раз. (293 п)

Двойной нитью свободно закрыть все петли:

2 изн, *вернуть петли на левую спицу, 2 вместе изнаночной, 1 изн*.

Спрятать концы нитей и растянуть шаль.



- лиц (ЛС) / изн (ИС)
 ■ нет петли
 ○ накид
 ∨ 2 вместе лиц (ЛС) / 2 вместе изн (ИС)
 ∨ 2 вместе лиц с наклоном влево (ЛС) / 2 вместе изн с наклоном влево (ИС)
 ∨ 1 снять, 2 вместе лицевой, протяжка = 2 петли убавлено (ЛС)
 ● Шишечка (1 лиц, накид, 1 лиц, накид, 1 лиц, накид, 1 лиц в одну и ту же петлю, в след. ряду эти 7 петель провязать вместе изн)

Set-up chart

Установочная схема

○				○	∨	○					○	∨	○					○
■	○			○	∨	∨	○				○	∨	∨	○				○
■			○	∨	○			○	∨	∨	○				○	∨	○	■
■				○	∨	○		○	∨			∨	○		○	∨	○	■
■														○	∨	○		■
■						○			○	∨	∨	○			○			■
■							○	∨	○			○	∨	○				■
■									○	∨	○			○	∨	○		■
■														○				■

Chart A

Схема А

○				○	∨	○						○	∨	○					○
■	○			○	∨	∨	○					○	∨	∨	○				○
■			○	∨	○			○	∨	∨	○				○	∨	○		■
■				○	∨	○		○	∨			∨	○		○	∨	○		■

© Sanne K. 2009

Chart B

CXEMA B

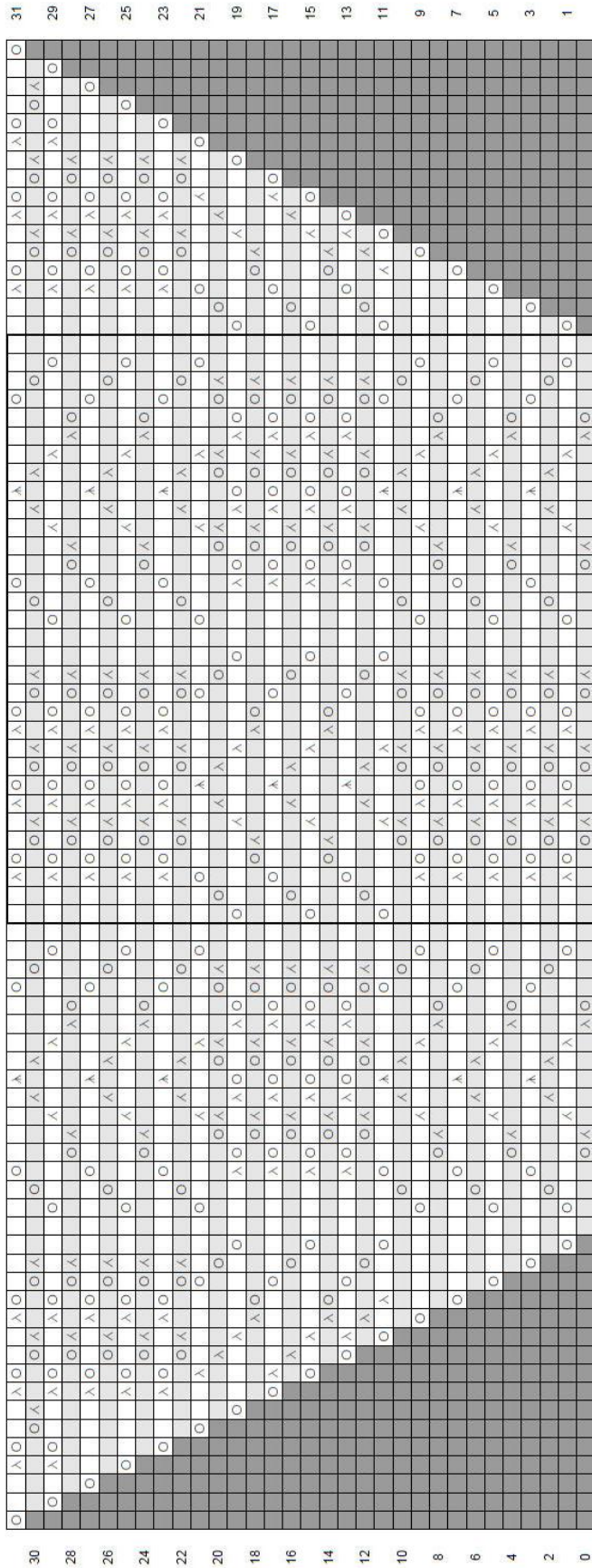
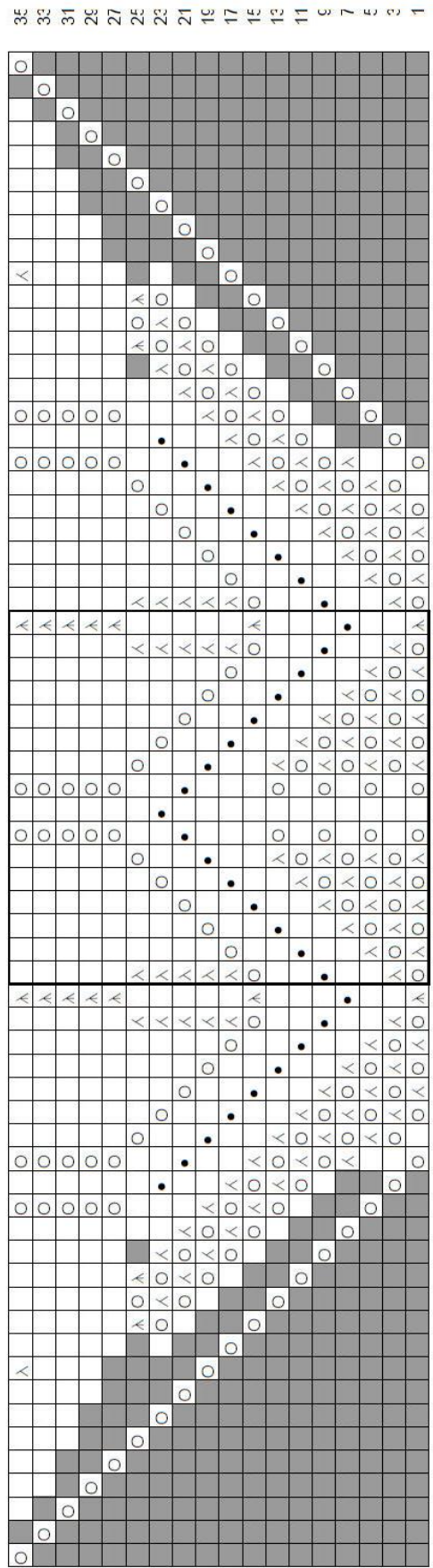


Chart C

CXEMA C



© Sanne K. 2009



Сокращения, принятые в переводах Knitting Club

п = петля, петли

р = ряд, ряды

лиц = лицевая петля

изн = изнаночная петля

ЛС = лицевая сторона работы

ИС = изнаночная сторона работы

2 вместе лиц = провязать две петли вместе лицевой с наклоном вправо

2 вм лиц протяжкой = **2 вместе лиц с наклоном влево** = 1 петлю снять, 1 лицевая, перекинуть снятую петлю над провязанной ([видео](#))

2 вместе изн = провязать две петли вместе изнаночной

2 вместе изн с наклоном вправо = 1 снять как при вязании лиц, 1 снять как при вязании лиц, вернуть снятые петли на левую спицу (фактически развернуть петли на левой спице), 2 вм изн за заднюю стенку) ([видео](#))

3 вместе лиц с наклоном влево = 1 снять как при вязании лиц, 1 снять, 1 снять, вернуть 3 п на левую спицу и провязать их вместе лиц ([видео](#))

[Скользкий узел](#)

[Поднять петлю и провязать ее лицевой \(видео\)](#)

[Снять петлю как при вязании лицевой](#)

[Снять петлю как при вязании изн](#)

ДУ = двойное убавление (= 1 петлю снять, 2 вместе лицевой, перекинуть снятую петлю над провязанной)

ЦДУ = центральное двойное убавление (= 2 петли снять как при вязании лицевой, 1 лицевая, перекинуть снятые петли над провязанной) ([видео](#))

протяжка = перекинуть первую петлю над второй петлей

M1 = M1L = прибавить 1 петлю из скрещенной протяжки между двумя соседними петлями с наклоном влево (см. [видео](#))

M1R = прибавить 1 петлю из скрещенной протяжки между двумя петлями с наклоном вправо (см. [видео](#))

KLL = 1 лиц, теперь левой спицей подцепить левую дужку петли на 2 ряда ниже только что провязанной, 1 лиц в эту дужку за заднюю стенку ([видео](#))

KRL = правой спицей подцепить правую дужку петли, находящейся на один

ряд ниже след. петли на левой спице. 1 лиц в эту дужку, 1 лиц в след. петлю ([видео](#))

возд.п. = воздушная петля

вспом. = вспомогательный

ВТО = влажно-тепловая обработка; блокировка

дв. = двойной

дополн. = дополнительный

исп. = использовать

кром. = кромочная

лиц ПЗ = лицевая за переднюю и заднюю стенку петли ([видео](#))

ОиП = [обернуть и повернуть](#)

ост. = оставшийся

повт. = повторять

предыд. = предыдущий

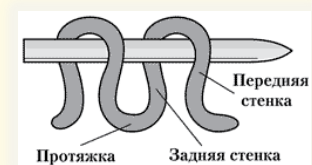
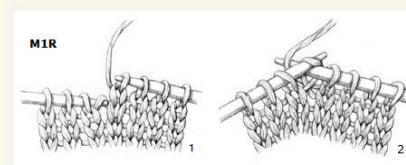
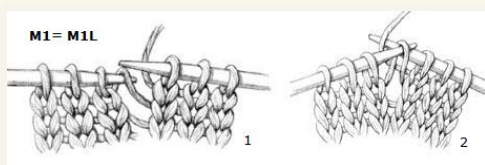
прибав. = прибавить, прибавление

след. = следующий

скрещ.п. = скрещенная петля

убав. = убавить, убавление

центр. = центральный



Полезные ссылки

Набор петель

[Традиционный набор петель / Long Tail Cast-On](#)

[Крестообразный набор, болгарский зачин](#)

[Петельный или воздушный набор / Backward-Loop](#)

[Жгутообразный набор петель / Cable cast-on](#)

[Плетеный набор петель / Knitted cast-on](#)

[Набор петель с крючком / Provisional chain cast-on](#)

[Способ временного набора намоткой](#)

[Эластичный набор петель для резинки](#)

[Невидимый набор петель на бросовую нить.](#)

[Итальянский набор / Open cast-on. Tubular cast-on](#)

[Круговые наборы петель / circular cast-on](#)

[Турецкий набор петель](#)

[Набор петель «глазок»](#)

[Набор на двойную спицу \(эластичный\)](#)

[Временный набор крючком Rosemary Hill](#)

Закрытие петель

[Закрытие петель методом 2 вместе лицевой](#)

[Поразительно эластичный метод закрытия Джени](#)

[Интерлочное закрытие петель / Interlock Bindoff](#)

[Отложенный метод закрытия петель](#)

[Закрытие петель с помощью I-шнура / I-cord bind off](#)

[Закрытие петель иглой Элизабет Циммерманн](#)

[Закрытие петель с помощью трех спиц](#)

[Закрытие петель крючком для шалей, салфеток](#)

Разное

[Укороченные ряды](#)

[Расчет и вязание реглана сверху](#)

[Шаблон для снятия мерок](#)

[Русское соединение нитей / Russian Join](#)

[Начало треугольной шали](#)

[Двусторонний жаккард / double knitting](#)

[Как вязать косу без дополнительной спицы](#)

[Сложности при вязании шишечек](#)

[Способ вязания шишечек без поворота работы](#)

[Программа Счетчик рядов и петель](#)

[Условные обозначения в японских журналах](#)

[Изменение формы серповидной шали](#)

[Как соединить вязание в круг](#)