

Шаль Чудесный лес

Дизайн Рахутах



ПРЯЖА:

DITTO, DITTO & SLEEPING GRYPHON

Для образца на фото использован набор пряжи Opposites Attract Kit by Frabjous Fibers. Вы можете использовать две любых пряжи, различающихся по фактуре или цвету (или тому и другому): в качестве основного цвета (ОЦ)—пряжу с метражом 300-350м/100гр, в качестве доп. цвета—600-650м/100гр, спицы 4мм. Также при желании можете использовать бисер 6/0, крючок подойдет 0.5-0.75мм).

СОКРАЩЕНИЯ

Л—лицевая

И—изнаночная

ЛС—лицевая скрещенная

ИС—изнаночная скрещенная

ЛЛС—лицевая за переднюю стенку, затем за заднюю в ту же петлю (прибавка)

ИИС—изнаночная за переднюю стенку, затем за заднюю в ту же петлю (прибавка)

СНП—снять 1 петлю как изнаночную, нить перед петлей

Н—накид

2ВЛ—2 вместе лицевой (убавка)

2ВЛЛ—2 вместе лицевой с наклоном влево (протяжка): 1 снять как лицевую, лицевая и протянуть через снятую (убавка)

3в1—провяжите лицевую за переднюю стенку, не сбрасывая петлю с левой спицы, сделайте накид и провяжите эту же петлю еще раз (прибавлено 2 петли).

9в3—введите правую спицу в 3 петли как при провязывании лицевой за заднюю стенку. Теперь провяжите Л, Н, Л, Н, Л, Н, Л, Н, Л и сбросьте 3 петли с левой спицы (прибавлено 6 петель).

3ВЛЛ—3 вместе лицевой с наклоном влево: 1 снять как лицевую, 2 вместе лицевой и протянуть через снятую (убавлено 2 петли)

3ВЛЦ—3 вместе лицевой, центральная петля сверху: 2 снять вместе как лицевую, 1 лицевая и протянуть через снятые (убавлено 2 петли)

3ВЛП—3 вместе лицевой (убавлено 2 петли)

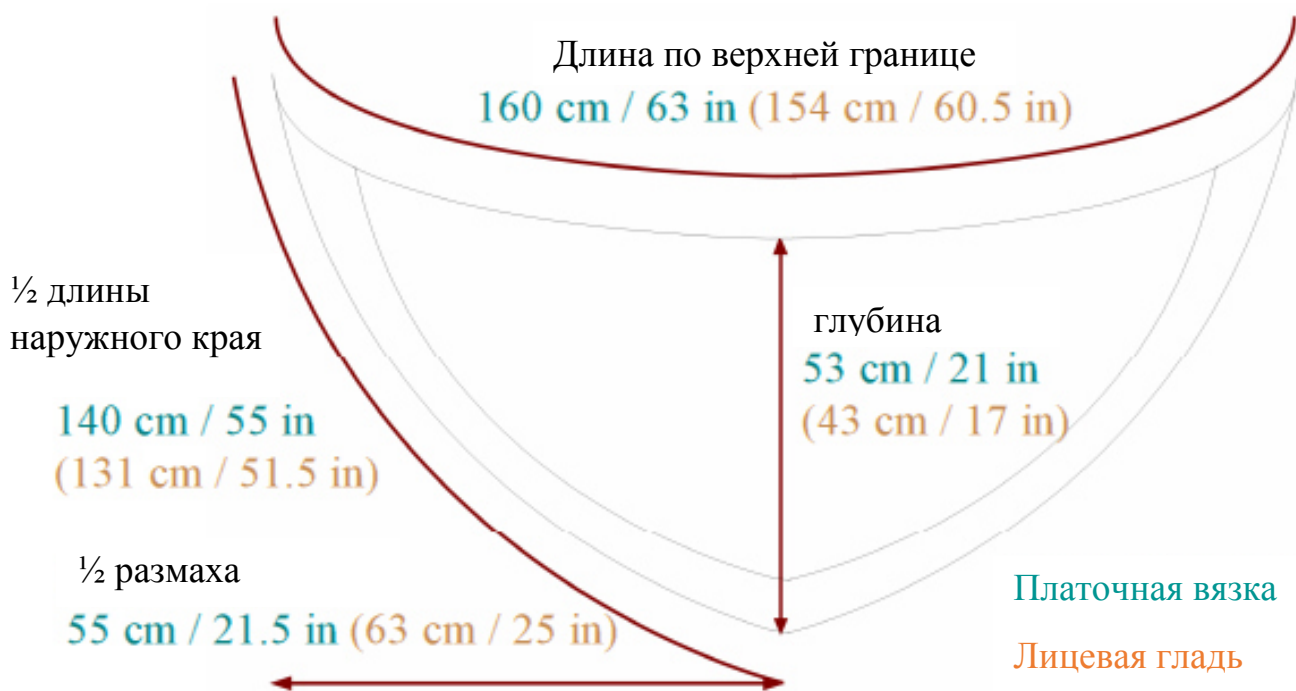
3ВЛ—3 вместе лицевой: снять 3 как лицевые по отдельности, вернуть на левую спицу и провязать вместе (убавлено 3 петли).

БП—бисер после: одеть бисер на петлю после того, как провязали ее

БД—бисер до: одеть бисер на петлю на левой спице, затем провязать ее

Для закрытия крючком: **вп**—воздушная петля, **СС**—соединительный столбик

СХЕМА БЛОКИРОВКИ



ОПИСАНИЕ

Основной узор: (один рубчик платочной вязки) Инструкции по ОЦ/ДЦ для тела шали относятся к этим двух рядам вместе, т.е. они рассматриваются как один ряд!

1 ряд (лицо): ЛЛС, Л до 1 петли до маркера, ЛЛС, переснять маркер, ЛЛС, Л до 2 петель до конца ряда, ЛЛС, Л (прибавлено 4 петли)

2 ряд (изнанка): ЛЛС, Л до 2 петель до конца ряда, ЛЛС, Л (прибавлено 2 петли)

ЦВЕТОВАЯ СХЕМА ТЕЛА ШАЛИ

Провяжите 5 петель в кольцо ОЦ, затяните кольцо.

Установочный ряд 1: ЛЛС, 2Л, ЛЛС, Л (7 петель)

Установочный ряд 2: ЛЛС, Л, ЛЛС, маркер, (ЛЛС, Л) дважды (11 петель)

Установочный ряд 3: ЛЛС, Л до 2 петель до конца ряда, ЛЛС, Л (13 петель)

Затем вяжите **основной узор** следующим образом:

ОЦ 17 раз, нить не обрезать (115 петель)

ДЦ 1 раз, обрезать нить (121 петля)

ОЦ 18 раз, нить не обрезать (229 петель)

ДЦ дважды, обрезать нить (241 петля)

ОЦ 17 раз, не обрезать нить (343 петли)

ДЦ дважды, не обрезать нить (355 петель)

ОЦ 1 раз, не обрезать нить (361 петля)

ДЦ 1 раз, не обрезать нить (367 петель)

ОЦ 1 раз, обрезать нить (373 петли)

ДЦ 1 раз (379 петель)

Вы можете вязать полоски в любом порядке, главное, следите, чтобы у вас хватило пряжи. Если вы захотите увеличить шаль, то количество петель должно быть нечетным и делиться на 12 плюс 7 петель (например, 283, 307, 331, 355, 379, 403, 427, 451 и т.д.).

СХЕМА КАЙМЫ (см. ниже)

Лицевые ряды: 2Л, вяжите схему, раппорт выделен красным, для 379 петель повторить 31 раз), 2Л.

Изнаночные ряды: 2Л, И до 2 петель до конца ряда, 2Л.

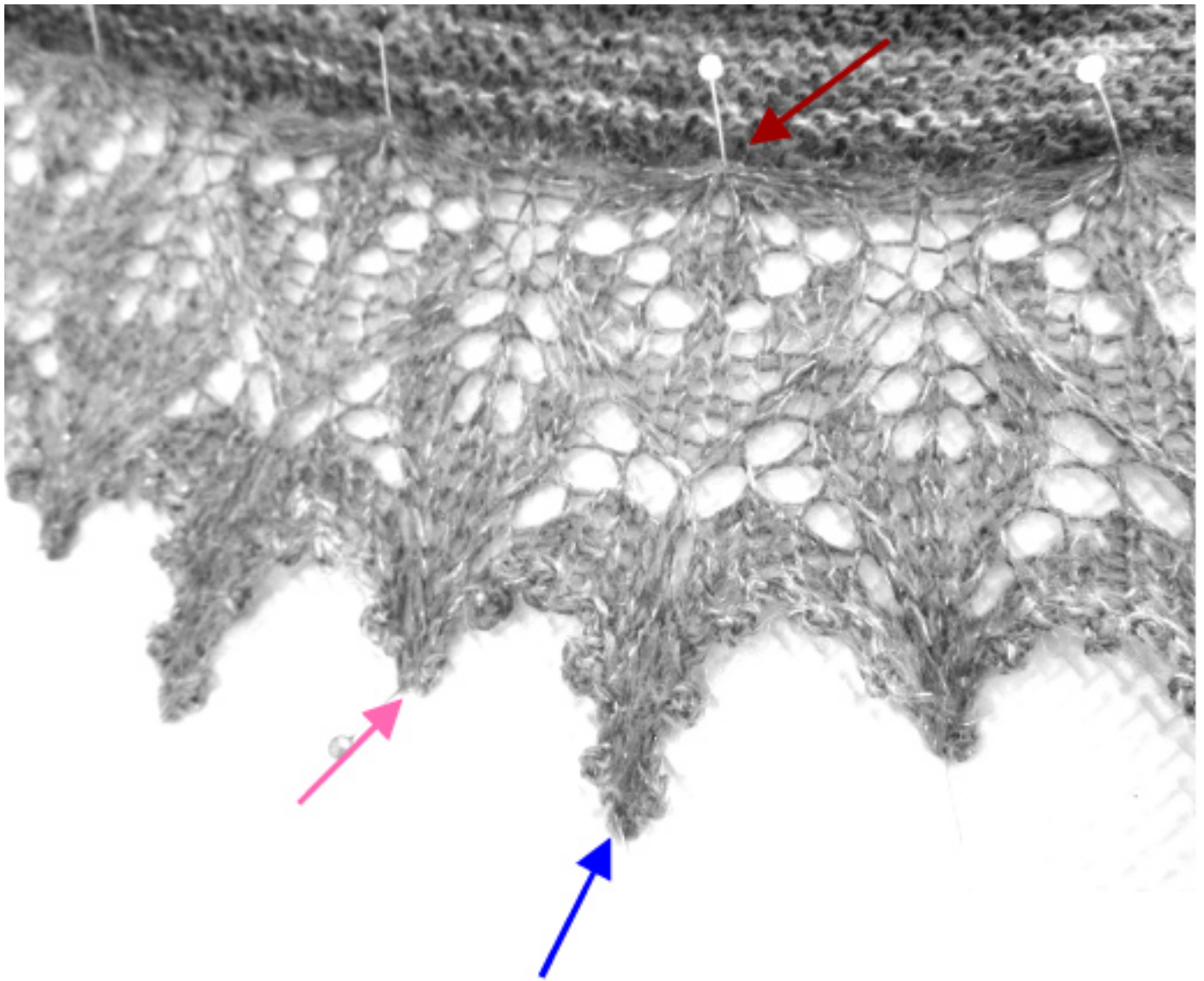
Закончите рядом 21, **закройте петли.**

22 ряд (изнанка): наберите плотно 3 петли, закройте их плотно (=пико), *закройте слабо 2 петли, наберите плотно 3 петли, закройте их плотно (=пико)*, повторите до конца ряда. Закончите пико.

Альтернативный способ закрытия: 3вп, СС в 1-ю вп (=пико), *закройте 2 петли при помощи СС, 3вп, СС в 1-ю вп (=пико)*, повторите до конца ряда. Закончите пико. **СОВЕТ:** чтобы отцентровать пико на петле, провяжите 2-й СС в последнюю закрытую петлю ПОСЛЕ того, как закроете пико. Этот способ с «двойным присоединением» позволяет расположить пико между этих двух петель.

БЛОКИРОВКА

Заделайте кончики. Используйте стандартную процедуру стирки и блокировки, не выкручивая шаль! Блокировку проводите в следующем порядке: сначала приколите основания цветов (красная стрелка), затем вершины цветов (синяя стрелка), наконец, вершины листочков (розовая стрелка). Прикалывайте петли, НЕ ПИКО! После высыхания удалите пины и обрежьте кончики, которые вы заделали до блокировки.



УСЛОВНЫЕ ОБОЗНАЧЕНИЯ


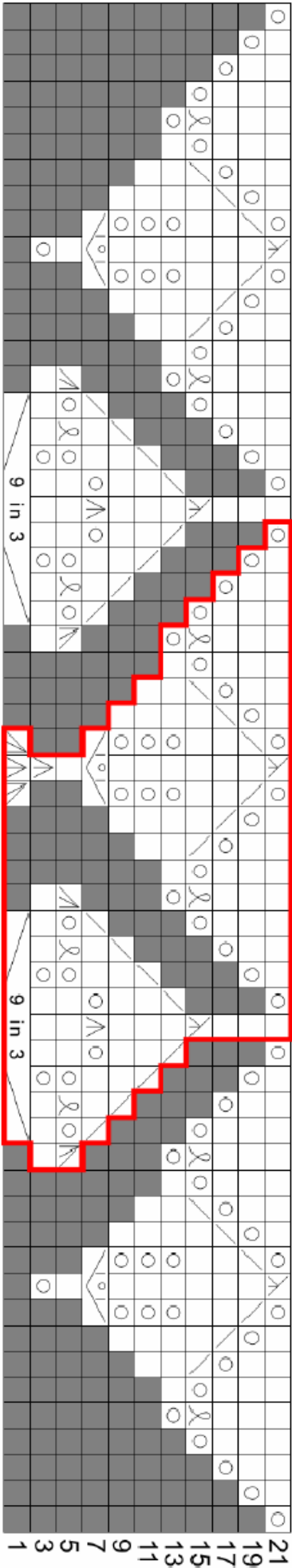
	Нет петли		3в1		3ВЛП
	Л		2ВЛ		3ВЛ
	ЛС		2ВЛЛ		3ВЛЛ
	накид		3ВЛЦ		
			9в1		

СХЕМА КАЙМЫ (2 петли ленточки на схеме не указаны)



МОДИФИЦИРОВАННОЕ ТЕЛО ЛИЦЕВОЙ ГЛАДЬЮ

Основной узор: инструкции по ОЦ/ДЦ для тела шали относятся к этим двум рядам вместе, т.е. они рассматриваются как один ряд!

1 ряд (лицо): ЛС, ЛЛС, Л до 1 петли до маркера, ЛЛС, переснять маркер, ЛЛС, Л до 3 петель до конца ряда, ЛЛС, Л, ЛС (прибавлено 4 петли)

2 ряд (изнанка): ЛС, ЛЛС, И до 1 петли до маркера, СНП, переснять маркер, И до 3 петель до конца ряда, ИИС, Л, ЛС (прибавлено 2 петли)

2 ряд (изнанка только для платочного рубчика ДЦ): ЛС, ЛЛС, Л до 1 петли перед маркером, СНП, переснять маркер, Л до 3 петель до конца ряда, ЛЛС, Л, ЛС (прибавлено 2 петли)

ТЕЛО ШАЛИ

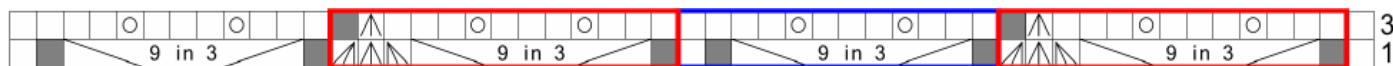
Провяжите 5 петель в кольцо ОЦ, затяните кончик.

Установочный ряд 1: ЛС, ЛЛС, ИИС, Л, ЛС (7 петель)

Установочный ряд 2: ЛС, ЛЛС дважды, повесьте маркер, ЛЛС дважды, Л, ЛС (11 петель)

Установочный ряд 3: ЛС, ЛЛС, И до 1 петли до маркера, СНП, переснять маркер, И до 3 петель до конца ряда, ИИС, Л, ЛС (13 петель)

Далее вяжите **модифицированный основной узор** до желаемого размера. Количество петель должно быть нечетным и кратным 12 плюс 1 петля (например, 205, 229, 253, 277, 301, 325, 349, 373, 397 и т.д.). Я вязала на 277 петель. Чтобы сгладить ярко выраженные пики на лицевой глади, вяжите первые 4 ряда вашей каймы как указано ниже, а затем в 5-м ряду переходите на схему каймы (см. выше). Продолжайте вязать 1-ю и последнюю петли за заднюю стенку. На схеме ниже 2 петли ленточки не показаны!



↑ Центральная петля, маркер справа от нее (при использовании бисера в схемах 2 и 3 ниже предполагается БП)

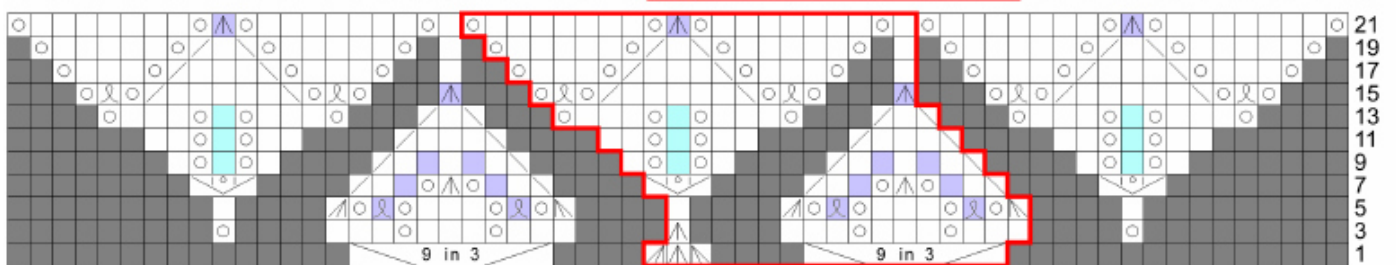
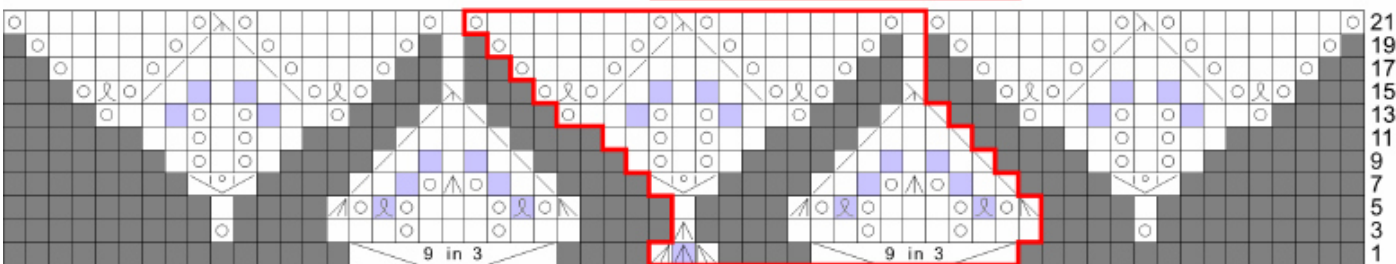
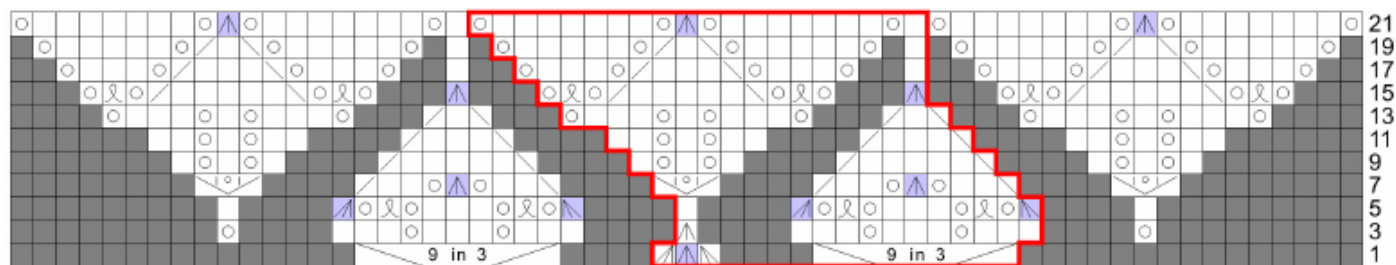
3 АЛЬТЕРНАТИВНЫХ ВАРИАНТА КАЙМЫ С БИСЕРОМ

Лицевые ряды: 2Л, вяжите схему (в общей сложности 31 раз), 2 лицевые.

Изнаночные ряды: 2Л, И до 2 петель до конца ряда, 2Л.

Закончите рядом 21, закройте петли (см. выше в описании схемы каймы)

2 петли ленточки на схемах не показаны!



- БП
- БЛ