



Poplar

От Ayano
Tanaka

Размеры:
1 (2, 3, 4, 5)

Соответствуют:
XS-S (M-L, XL-
2X, 2X-3X, 3X-4X)

Окончательные
измерения бюста:

35½ (41¼, 47¼, 53¼, 59)'' / 90 (105, 120, 135, 150)
см.

Рекомендуется припуск на свободу облегания 5-
15 см.

1 дюйм (") = 2,5 см.

На фото джемпер в размере 2 с припуском 24 см.

Материалы:

Пряжа: Kremke soul wool ECO CASHMERE
fingering (100% кашемир; 225м / 50гр) - 6 [7: 7:
8: 9] моточков цвета 10245.

Спицы: 2,75 мм и 3,5 мм.

Также: вспомогательная спица для кос (BC),
бросовая нить, крючок, держатели петель, игла,
маркеры петель.

Плотность: 32 пет и 32 ряда в 10 см узора
«Тополь» спицами 3,5 мм;
21 пет и 33 ряда в 10 см изнаночной глади
спицами 3,5 мм;
35 пет и 40 рядов в 10 см скрещенной резинки
спицами 2,75 мм.

Не откажите себе в удовольствии и свяжите
невероятно мягкий, легкий и приятный
джермпер из кашемира.

Вдохновившись прекрасными видами на сочную
зелень стройных тополей в резиденции в
Германии, автор создала красивый джемпер,
над названием которого долго думать не
пришлось.

Джемпер со спущенной линией плеча, что очень
модно и комфортно, вяжется отдельными
детальями снизу вверх, которые затем
сшиваются.

Сокращения:

ЛС/ИС - лицевая/ изнаночная сторона

М - маркер; **пМ** – поместить маркер;

сМ - переснять маркер.

2вм лиц/изн влево - снять по одной 2пет как
лицевые на правую спицу, вернуть на левую
спицу в новой позиции, провязать их вместе
лицевой/изнаночной за задние стенки.

Лз/Из - лицевая/ изнаночная за заднюю стенку

+1Л - прибавка с наклоном влево: ввести левую
спицу спереди назад под протяжку между
петлями и провязать ее лицевой за заднюю
стенку.

+1П - прибавка с наклоном вправо: ввести
левую спицу сзади наперед под протяжку между
петлями и провязать ее лицевой за переднюю
стенку.

+1Л-и – левой спицей поднять протяжку между
только что провязанной петлей и первой петлей
на левой спице спереди-назад. Изнаночной ее за
заднюю стенку.

+1П-и – левой спицей поднять протяжку между
только что провязанной петлей и след петлей
сзади-наперед. Изнаночной ее за переднюю
стенку.

СП – скрещивание вправо – снять 2пет на BC за
работу, Лз с левой спицы, затем 1изн, Лз с BC.

СЛ – скрещивание влево – снять 1пет на BC
перед работой, Лз, 1изн с левой спицы, затем Лз
с BC.

Укороченные ряды (German short rows) :

ЛС: провязать заданное количество петель,
повернуть работу, перенести нить вперед, снять
первую петлю как изн, перенести над правой
спицей нить за работу и потянуть (на спице
образуется как двойная петля=**Дп**), перенести
нить вперед.

ИС: изнаночными заданное количество петель,
повернуть работу, перенести нить вперед, снять
петлю как изн, перенести нить над спицей за
работу и потянуть.

Эти двойные петли при подсчете считать как
одну петлю и провязывать как одну: лицевой
(лДп) на ЛС и изнаночной (иДп) на ИС.

□ изн на ЛС; Лиц на ИС

СП

2ВМ изн влево

■ нет петли

○ Лз на ЛС; Из на ИС

СЛ

2ВМ изн

Схема 1 (основание Тополя)

8	○	-	○	-	○	-	○	-	○	-	○	-	○	-	○	-	○	-	○	-	○	-	○	-	○	-	○	-	○	-	○	-	○	-	○	-	○	-	7		
6	○	-	○	-	○	-	○	-	○	-	○	-	○	-	○	-	○	-	○	-	○	-	○	-	○	-	○	-	○	-	○	-	○	-	○	-	○	-	○	-	5
4	○	-	○	-	○	-	○	-	○	-	○	-	○	-	○	-	○	-	○	-	○	-	○	-	○	-	○	-	○	-	○	-	○	-	○	-	○	-	○	-	3
2	○	-	○	-	○	-	○	-	○	-	○	-	○	-	○	-	○	-	○	-	○	-	○	-	○	-	○	-	○	-	○	-	○	-	○	-	○	-	○	-	1
	24		20					15					10					5					1																		

Схема 1, основание Тополя.

Ряд 1 (ЛС): [1изн, Лз.] 6 раз, (Лз.) 2 раза, [1изн, Лз.] 5 раз.

Ряд 2 и все изн ряды: [Из, 1 лиц.п.] 5 раз, (Из) 2 раза, [Из, 1лиц] 6 раз.

Ряд 3: [1изн, Лз.] 4 раза, 1изн, СП, Лз, СЛ, [1изн, Лз.] 4 раза.

Ряд 5: [1изн, Лз.] 3 раза, 1изн, СП, 1изн, (Лз) 3 раза, 1изн, СЛ, [1изн, Лз.] 3 раза.

Ряд 7: [1изн, Лз.] 2 раза, 1изн, СП, 1изн, СП, Лз, СЛ, 1изн, СЛ, [1изн, Лз.] 2 раза.

Схема 2, середина Тополя.

Ряд 1 (ЛС): 1изн, Лз, 1изн, [СП, 1изн] 2 раза, (Лз) 3 раза, [1изн, СЛ] 2 раза, 1изн, Лз,

Ряды 2 и 4: [Из, 1лиц] 5 раз, (Из) 2 раза, [Из, 1лиц] 6 раз.

Ряд 3: 1изн, [СП, 1изн] 2 раза, СП, Лз, СЛ,

[1изн, СЛ] 2 раза.

Вязать ряды 1-4 всего 6 (6, 7, 7, 8) раз для Тела и 6 раз для рукавов, затем вязать 1 раз ряды 1-2.

Схема 3, верхушки Тополя.

Ряд с убавлением 1 (ЛС): 1изн, 2вм изн, Лз, [1изн, СП] 2 раза, Лз, [СЛ, 1изн] 2 раза, Лз, 2вм изн влево — 2 пет убавлено.

Ряды 2 в 4 (ИС): [1лиц, Из] 5 раз, (Из) 2 раза [1лиц, Из] 4 раза 2 лиц.

Ряд 3: 2изн, [Лз, 1изн] 2 раза, СП, 1изн, (Лз) 3 раза, 1изн, СЛ, 1изн, (Лз, 1изн) 2 раза.

Ряд 5: 3изн, [1изн, СП] 2 раза, Лз, [СЛ, 1изн] 2 раза, 2изн.

Ряды 6, 8 и 10: 3лиц, [Из, 1лиц] 3 раза, (Из) 3 раза, [1лиц, Из] 3 раза, 4лиц.

Ряд 7: 4изн, Лз, 1изн, СП, 1изн, (Лз.) 3 раза,

Схема 2 (середина Тополя)

	○	-	○	-	○	-	○	-	○	-	○	-	○	-	○	-	○	-	○	-	○	-	○	-	○	-	○	-	○	-	○	-	○	-	○	-	○	-			
4	○	-	○	-	○	-	○	-	○	-	○	-	○	-	○	-	○	-	○	-	○	-	○	-	○	-	○	-	○	-	○	-	○	-	○	-	○	-	○	-	
2	○	-	○	-	○	-	○	-	○	-	○	-	○	-	○	-	○	-	○	-	○	-	○	-	○	-	○	-	○	-	○	-	○	-	○	-	○	-	○	-	
	○	-	○	-	○	-	○	-	○	-	○	-	○	-	○	-	○	-	○	-	○	-	○	-	○	-	○	-	○	-	○	-	○	-	○	-	○	-	○	-	
	24		20					15					10					5					1																		

3 рядов
4 ряда

1изн, СЛ, 1изн, Лз, Зизн.

Ряд 9: 4изн, [Лз, 1изн] 2 раза, СП, Лз, СЛ, [1изн, Лз,] 2 раза, Зизн.

Ряд с убавлением 11: 4изн, 2вм изн, СП, 1изн, (Лз,) 3 раза, 1изн, СЛ, 2вм изн влево, Зизн. – 2 пет убавлено

Ряды 12, 14 и 16: 4лиц, [Из, 1лиц] 2 раза, (Из) 3 раза, [1лиц, Из] 2 раза, 5лиц.

Ряд 13: 5изн, Лз, 1изн, СП, Лз, СЛ, 1изн, Лз, 4изн.

Ряд 15: 5изн, [Лз, 1изн] 2 раза, (Лз,) 3 раза, [1изн, Лз,] 2 раза, 4изн.

Ряд 17: 7изн, СП, Лз, СЛ, 6изн.

Ряды 18, 20 и 22: 6лиц, Из, 1лиц, (Из) 3 раза, 1лиц, Из, 7лиц.

Ряд 19 и 21: 7изн, Лз, 1изн, (Лз,) 3 раза, 1изн, Лз, 6изн.

Ряд с убавлением 23: 7изн, 2вм изн, (Лз,) 3 раза, 2вм изн влево, 6изн.

Ряды 24 и 26: 7лиц, (Из) 3 раза, 8лиц.

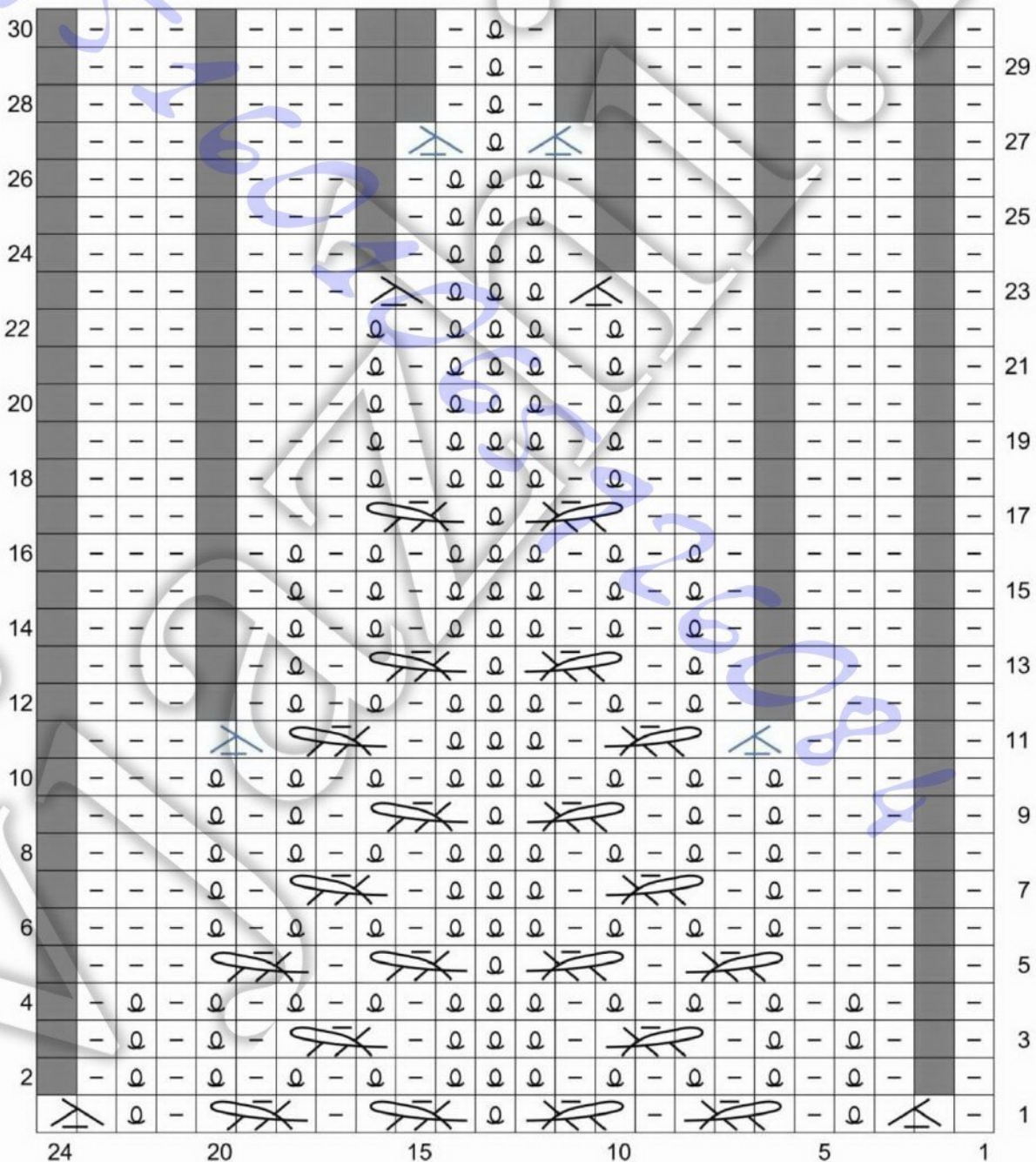
Ряд 25: 8изн, (Лз,) 3 раза, 7изн.

Ряд с убавлением 27: 7изн, 2вм изн, Лз, 2вм изн влево, 6изн.

Ряды 28 и 30: 7лиц, Из, 8лиц.

Ряд 29: 8изн, Лз, 7изн.

Схема 3 (верхушки Шополя)



Скрещенная резинка

Ряд 1 (ЛС): 1лиц, *Из, Лз,; повторять от * до послед пет, 1лиц.

Ряд 2 (ИС): 1изн, *Из, Лз,; повторять от * до послед пет, 1изн.

Инструкции

СПИНКА

Табулярный набор.

Если предпочитаете другой набор, то наберите 146 (170, 194, 218, 242) пет спицами 2,75мм и переходите к разделу «Скрещенная резинка».

На бросовую нить крючком связать цепочку из 74 (86, 98, 110, 122) воздушных пет и еще несколько дополнительных петель. Рабочей нитью и спицами меньшего размера, поднять лицевыми с ИС за бугорки 74 (86, 98, 110, 122) пет, затем вязать ряды 1 - 3, (см. Специальные техники).

На спице 146 (170, 194, 218, 242) пет после 3 ряда.

Скрещенная резинка.

Вязать Скрещенной резинкой 16 рядов — деталь составит 4 см от наборного края.

Основная часть

Перейти на спицы большего размера и начать вязать с 1 ряда по Схеме узора 1.

След. ряд (ЛС): установка узора: 1изн, раппорт на 24 пет 6 (7, 8, 9, 10) раз до послед пет, 1изн. Кромочную пет в основной части всегда вязать изнаночной гладью.

Продолжить вязать узором до конца схемы.

Затем вязать по Схеме 2: Вязать 1-4 ряды 6 (6, 7, 7, 8) раз, затем вязать 1-2 ряды 1 раз — 14.5 (14.5, 16, 16, 17) см от наборного края.

Затем вязать по Схеме 3.

В ряду 17 Схемы 3 вязать дополнительное убавление: 1изн, 2вм изн влево, вязать как установлено до послед 3 пет, 2вм изн, 1изн. — 2 пет убавлено.

После завершения Схемы 3 на спицах будет 96 (112, 128, 144, 160) пет, 24 (24, 25.5, 25.5, 26.5) см от наборного края.

Далее вязать на всех петлях изнаночной гладью.

Вязать 34 (40, 36, 38, 34) рядов прямо или пока деталь составит 34.5 (36, 36, 37, 37) см от наборного края, закончить на ИС.

Поместить съемный маркер в последнем провязанном ряду.

Формирование проймы.

Закрыть 6 (6, 9, 8, 8) пет в начале след 2 рядов - 12 (12, 12, 16, 16) пет убавлено, 84 (100, 116, 126, 144) пет **

Вязать 51 (55, 59, 61, 65) ряд/рядов прямо, закончить на ЛС. - 16 (17.5, 18.5, 19, 20.5) см от отмеченного маркером ряда.

Формирование горловины спинки и плеч.

Прим: Плечи формируются укороченными рядами методом *German short row*.

Ук.ряд 1 (ИС): лиц до послед 2 (3, 4, 4, 5) пет, повернуть.

Ук.ряд 2 (ЛС): Дп, изн до послед 2 (3, 4, 4, 5) пет, повернуть.

Ук.ряд 3: Дп, лиц до 1 (2, 3, 4, 4) пет перед Дп предыдущего ряда, повернуть.

Ук.ряд 4: Дп, изн до 1 (2, 3, 4, 4) пет перед Дп предыдущего ряда, повернуть.

Только для размеров 1 (2, 3, 4)

Повторить последние 2 ряда 1 раз, затем повторить Ук.ряд 3 еще раз.

Только для размера 5.

Ук.ряд 5: Дп, лиц до 5 пет перед Дп предыдущего ряда, повернуть.

Ук.ряд 6: Дп, изн до 5 пет перед Дп предыдущего ряда, повернуть.

Повторить Ук.ряд 5 еще 1 раз.

Левое плечо - все размеры

Прим: петли горловины и правого плеча находятся справа, на другом конце спиц.

Ук.ряд 8 (ЛС): Дп, 18 (21, 24, 27, 31)изн.пет, закрыть 30 (32, 34, 34, 36) пет, изн до 1 (2, 3, 4, 5) пет перед Дп предыдущего ряда, повернуть.

Ук.ряд 9 (ИС) и изн ряды: Дп, лиц до конца.

Ук. ряд 10: Закрыть 4 пет, изн до 1 (2, 3, 4, 5) пет перед Дп предыдущего ряда, повернуть.

Ук.ряд 12: закрыть 3 пет, изн до 2 (2, 3, 4, 5) пет перед Дп предыдущего ряда, повернуть.

Ук.ряд 14: закрыть 1 пет, изн до 2 (3, 3, 4, 5) пет перед Дп предыдущего ряда, повернуть.

Ук.ряд 16: изн до конца, провязывая Дп - 19 (26, 33, 39, 46) пет.

Для соединения плеч оставить конец нити длиной примерно в 4 раза длиннее плеча. Нить обрезать и поместить петли левого плеча на держатель для петель или бросовую нить.

Правое плечо.

С ИС, присоединить нить со стороны горловины.

Ук.ряд 9 (ИС): закрыть 4 пет, лиц до 1 (2, 3, 4, 5) пет перед Дп предыдущего ряда, повернуть.

Ук.ряд 10 (ЛС) и лиц ряды: Дп, изн до конца.

Ук.ряд 11: закрыть 3 пет, лиц до 2 (2, 3, 4, 5) пет перед Дп предыдущего ряда, повернуть.

Ук.ряд 13: закрыть 1 пет, лиц до 2 (3, 3, 4, 5) пет перед Дп предыдущего ряда, повернуть.

Ук.ряд 15: лиц до конца, провязывая Дп - 19 (26, 33, 39, 46) пет.

Оставить хвостик нити для соединения плеч. Нить обрезать и поместить петли левого плеча на держатель для петель или бросовую нить.

ПЕРЕД.

Вязать как Спинку от начало до** - 84 (100, 116, 126, 144) пет.

Вязать еще 42 (42, 46, 48, 50) ряда(ов) - 13.5 (13.5, 14.5, 15, 15.5) см от отмеченного маркером ряда.

Формирование горловины и правого плеча.

Прим: Горловина и правое плечо формируются одновременно.

След. ряд (ЛС): 35 (42, 49, 55, 62)изн, следующие 14 (16, 18, 18, 20) пет закрыть, изн до конца.

Затем, в начале каждого след лиц ряда, закрыть 5 (4, 4, 4, 4) пет, закрыть 3 пет, закрыть 2 пет 2 (1, 1, 1, 1) раза, закрыть 1 пет 0 (3, 3, 4, 4) раз.

Вязать 1 изн ряд.

Только для размера 5

Вязать еще 2 ряда прямо.

Все размеры

Ук.ряд 1 (ЛС): закрыть 1пет, изн до послед 2 (3, 4, 4, 5) пет, повернуть.

Ук.ряд 2 и изн ряды: Дп, лиц до конца.

Только для размеров 1, 2, 3.

Ук.ряд 3 (ЛС): закрыть 1 пет, изн до 1 (2, 3) пет перед Дп предыдущего ряда, повернуть.

Ук.ряд 5: изн до 1 (2, 3) пет перед Дп предыдущего ряда, повернуть.

Ук.ряд 7: как Ук.ряд 3.

Ук.ряд 9: как Ук.ряд 5.

Ук.ряд 11: закрыть 1 пет, изн до 2 (2, 3) пет перед Дп предыдущего ряда, повернуть.

Ук.ряд 13: изн до 2 (3, 3) пет перед Дп предыдущего ряда, повернуть.

Ук.ряд 15: изн до конца, провязывая Дп - 19 (26, 33) пет.

Только для размеров 4, 5.

Ук.ряд 3 (ЛС): изн до 4 пет перед Дп предыдущего ряда, повернуть.

Ук.ряд 5: закрыть 1 пет, изн до (4, 5) пет перед Дп предыдущего ряда, повернуть.

Ук.ряд 7: как Ук.ряд 3.

Ук.ряд 9: как Ук.ряд 3.

Ук.ряд 11: закрыть 1 пет, изн до (4, 5) пет перед Дп предыдущего ряда, повернуть.

Ук.ряд 13: изн до (4, 5) пет перед Дп предыдущего ряда, повернуть.

Ук.ряд 15: изн до конца, провязывая Дп - (39, 46) пет.

Все размеры.

Обрезать нить и поместить петли правого плеча на держатель или бросовую нить.

Формирование горловины и левого плеча – Все размеры

Прим: Горловина и левое плечо формируются одновременно.

С ИС присоединить нить у горловины.

Закрывать 5 (4, 4, 4, 4) пет, и в начале каждого изн ряда, закрыть 3 пет, закрыть 2 пет 2 (1, 1, 1, 1) раз, закрыть 1 пет 0 (3, 3, 4, 4) раз.

Вязать 1 лиц ряд.

Только для размера 5

Вязать еще 2 ряда прямо.

Все размеры

Ук.ряд 1 (ИС): закрыть 1 пет, лиц до послед 2 (3, 4, 4, 5) пет, повернуть.

Ук.ряд 2 и лиц ряды: Дп, изн до конца.

Только для размеров 1, 2, 3.

Ук.ряд 3 (ИС): закрыть 1 пет, лиц до 1 (2, 3) пет перед Дп предыдущего ряда, повернуть.

Ук.ряд 5: лиц до 1 (2, 3) пет перед Дп предыдущего ряда, повернуть.

Ук.ряд 7: как Ук.ряд 3.

Ук.ряд 9: как Ук.ряд 5.

Ук.ряд 11: закрыть 1 пет, лиц до 2 (2, 3) пет перед Дп предыдущего ряда, повернуть.

Ук.ряд 13: лиц до 2 (3, 3) пет перед Дп предыдущего ряда, повернуть.

Ук.ряд 15: лиц до конца, провязывая Дп - 19 (26, 33) пет.

Только размеры 4, 5.

Ук.ряд 3 (ИС): лиц до 4 пет перед Дп предыдущего ряда, повернуть.

Ук.ряд 5: закрыть 1 пет, лиц до (4, 5) пет перед Дп предыдущего ряда, повернуть.

Ук.ряд 7: как Ук.ряд 3.

Ук.ряд 9: как Ук.ряд 3.

Ук.ряд 11: закрыть 1 пет, лиц до (4, 5) пет перед Дп предыдущего ряда, повернуть.

Ук.ряд 13: лиц до (4, 5) пет перед Дп предыдущего ряда, повернуть.

Ук.ряд 15: лиц до конца, провязывая Дп - (39, 46) пет.

Все размеры.

Нить обрезать и поместить петли левого плеча на держатель или бросовую нить.

РУКАВА.

Табулярный набор.

Если предпочитаете другой набор, то наберите 80 (82, 82, 82, 84) пет спицами 2,75мм и переходите к разделу «Скрещенная резинка».

На бросовую нить крючком связать цепочку из 41 (42, 42, 42, 43) воздушных пет и еще несколько дополнительных петель.

Рабочей нитью и спицами меньшего размера, поднять лицевыми с ИС за бугорки 41 (42, 42, 42, 43) пет, затем вязать ряды 1 - 3, (см. Специальные техники).

Специальные техники).

На спице 80 (82, 82, 82, 84) пет после 3 ряда.

Скрещенная резинка.

Вязать Скрещенной резинкой 24 ряда — деталь составит 6 см от наборного края.

Сменить спицы на большие.

Только для размеров 1 (5).

Уст.ряд (ЛС): 3 (5) изн, вязать раппорт из 24 пет 3 раза, 5 (7) изн. - 80 (84) пет.

Только для размеров 2, 3, 4.

Начать вязать по Схеме 1 с ряда 1 и прибавить 1 пет:

Ряд с прибавлением (ЛС): (5, 5, 5) изн, повторить раппорт из 24 пет 3 раза, +1Л, (5, 5, 5) изн. - 1 пет прибавили, (83, 83, 83) пет.

Все размеры.

Продолжить вязать узор по Схеме 1 до конца, затем вязать ряды 1-4 Схемы 2, 6 раз, затем ряды 1-2, 1 раз - 16,5 см от наборного края.

Далее вязать по Схеме 3, но НЕ убавляйте петли в рядах 11 и 27 - 2вм изн и 2вм изн влево, показанных синим цветом на схеме, вместо них вязать 2 изн петли. Эти петли всегда вязать изнаночной гладью

В конце узора рукав составит 69 (71, 71, 71, 73) пет, 26 см от наборного края.

В след ряду начать изнаночную гладь.

Ряд с прибавлением (ЛС): 1 изн, +1Л-и, изн до послед пет, +1П-и, 1 изн. - 2 пет прибавили.

Повторить этот ряд в каждом 10 (10, 8, 6, 4)-м ряду еще 6 (4, 5, 3, 13) раз, затем в каждом 0 (8, 6, 4, 2)-м ряду 0 (3, 4, 10, 2) раз - 82 (87, 91, 99, 104) пет.

Вязать прямо еще 7 (7, 5, 3, 1) рядов или до желаемой длины - 46.5 (47.5, 47, 45, 43.5) см от наборного края.

Все петли закрыть, обрезать нить.

Выполнить второй рукав так же.

Завершение.

Соединить петли плеч методом 3-х спиц.

Вшить рукава в проймы.

Затем матрасным швом сшить боковые и швы рукавов.

Увлажнить и заблокировать изделие.

ВОРОТНИК.

Начиная от левого плечевого шва спицами 2,75 мм с ЛС поднять лицевыми 98 (106, 108, 112, 120) пет по краю горловины Переда и 78 (80, 82, 82, 88) пет по краю горловины Спинки, соединить в круг и поместить маркер.

Вязать скрещенной резинкой (Лз, Из) пока

воротник составит 2,5 см. Закрывать петли в ритме резинки.

Заправить все ниточки.

Специальные техники:

Табулярный набор.

Ряд 1: изнаночные.

Ряд 2: лицевые.

Ряд 3: снять 1 пет спереди, ввести правую спицу сверху вниз в бугорок первой изн петли 1 ряда основной нити. Поместить эту пет на левую спицу.

Снять первую пет с правой спицы на левую, 2вм изн, *Из, поднять бугорок след пет на левую спицу, Лз; повторять от*, 1изн.

Tubular Cast On for Poplar pattern.

https://www.youtube.com/watch?v=EH8WHHc_RYY&feature=youtu.be

