

Шаль «Лебёдушка»

Дизайнер: Юлия Захлебина (Yulia Zakhlebina).

Белая лебёдушка
Над землёй летит,
Над певуньей реченькой
Всё кружит, кружит...
(Э. Вериго)

Размер шали:

ширина вдоль верхнего края 187 см;
длина по центральной петле 87 см.

Вам потребуется:

- примерно 60 гр пряжи «Лидия» («Семеновская пряжа») 100% шерсть, 1613 м в 100гр, **в две нити**;
- спицы 3 мм;
- маркеры;
- стальной крючок для набора петель.



Плотность вязания после блокировки:

- в ажурном узоре 15 п. x 24 р. = 10 x 10 см;
- в лицевой глади 16 п. x 28 р. = 10 x 10 см.

При выборе ниток ориентируйтесь на свой вкус, однако учтите, что для данной шали предпочтительнее пряжа с меньшим содержанием акрила либо другой синтетической добавки, хорошо поддающаяся блокировке. В зависимости от толщины пряжи, номера спиц и индивидуальных особенностей вязальщицы размер шали может меняться в большую или меньшую сторону.

Начало шали расположено в центре верхнего края, прибавки вдоль центральной петли и по краям образуют её треугольную форму.

Специальные сокращения:

лиц.п. – лицевая петля;
изн.п. – изнаночная петля;
ц.п. – центральная петля;
кром. – кромочная.

Важно:

- Две первые и две последние петли каждого ряда провязывайте лицевыми – это кромочные.
- Центральную петлю в лицевых рядах вяжите лицевой, в изнаночных – изнаночной.
- На схемах указаны лицевые ряды, петли показаны так, как они вяжутся в лицевом ряду.
- В изнаночных рядах все петли, кроме кромочных, вяжите изнаночными.

Описание работы.

Невидимым набором крючком наберите 2 петли, свяжите 17 рядов лицевыми, провязывая обе петли. В конце 17-го ряда поверните работу на 90 градусов по часовой стрелке и

поднимите лицевыми 7 петель вдоль длинной стороны ленточки. Удалите вспомогательную нить наборного края, поднимите 2 открытые петли на левую спицу, провяжите их лицевыми. На правой спице должно оказаться 11 петель.

След. ряд: 2 лиц. п., маркер, 3 изн. п., маркер, 1 изн. п., маркер, 3 изн. п., маркер, 2 лиц. п. Маркеры указывают центральную петлю и кромочные.

Ажурная часть:

Ряды 1-14 - вяжите по **схеме 1**, на которой приведены все петли.

Ряды 15-50 – выполните **схему 2** следующим образом:

2 кром., петли до ц.п. вязать согласно схеме, ц.п., петли до кромочных вязать согласно схеме, 2 кром.

Ряды 51-76 – вяжите по **схеме 3** следующим образом:

2 кром., петли до раппорта, повторить раппорт 3 раза, петли после раппорта, ц.п., петли до раппорта, повторить раппорт 3 раза, петли после раппорта, 2 кром. После выполнения схемы 3 на спицах должно быть 163 петли.

Лицевая гладь:

С 77-го ряда начинается участок лицевой глади. В лицевых рядах петли вяжутся лицевыми, в изнаночных рядах – изнаночными, исключая кромочные.

В каждом лицевом ряду делайте по одному накиду после кромочных в начале ряда, перед кромочными в конце ряда и по обе стороны от ц.п.

Когда на спицах окажется 255 петель, приступите к вязанию ажурной каймы.

Кайма:

Ряды 1-32 – вяжите по **схеме 4** следующим образом:

2 кром., петли до раппорта, повторить раппорт 10 раз, петли после раппорта, ц.п., петли до раппорта, повторить раппорт 10 раз, петли после раппорта, 2 кром.

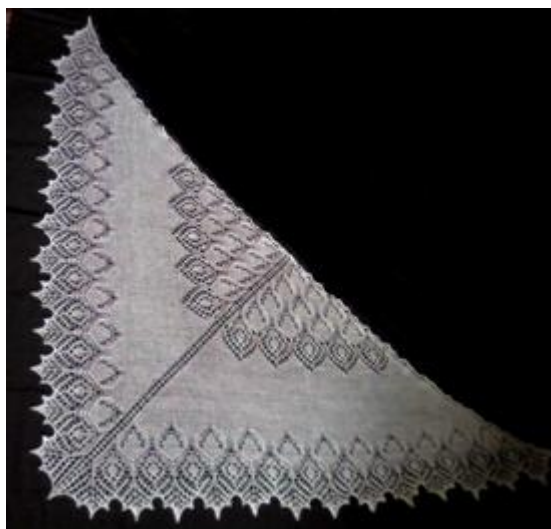
Ряды 33-38 – вяжите по **схеме 5** следующим образом:

2 кром., петли до раппорта, повторить раппорт 12 раз, петли после раппорта, ц.п., петли до раппорта, повторить раппорт 12 раз, петли после раппорта, 2 кром.

В 39-м ряду свободно закройте все петли.

Окончание работы:

Оборвите нить, спрячьте концы. Выполните блокировку.



Условные обозначения:

- лицевая петля
- изнаночная петля
- накид
- центральная петля
- кромочная
- 2 вместе лицевой
- простая протяжка (1 п. снять как лиц., 1 лиц.п., протяжка)
- двойная протяжка (1 п. снять как лиц., 2 п. вместе лицевой, протяжка)
- 1 способ: 2 п. вместе лиц. протяжкой, перевести получ. петлю на левую спицу, перекинуть через неё петлю, находящуюся на спице слева от неё, вернуть петлю обратно на правую спицу
2 способ: 3 вместе лицевой. Выберите способ, который вам больше нравится.
- 2-3 из 3-х петель вывязать 2 (2 петли из трёх провязать вместе лицевой, получаем на правой спице 1 петлю и на левой спице 1 петлю. Левую спицу втыкаем в дужку последней из 2х только что провязанных петель (под образовавшейся на правой спице петлей); дужку поднимаем на левую спицу, итого на левой спице одна еще не провязанная петля и одна полупетля. Провязываем их вместе лицевой скрещенной петлей (за задние стенки). В итоге 2 петли на правой спице)
- 3 из одной петли вывязать три (лиц.п., накид, лиц.п.)
- нет петли



схема 3

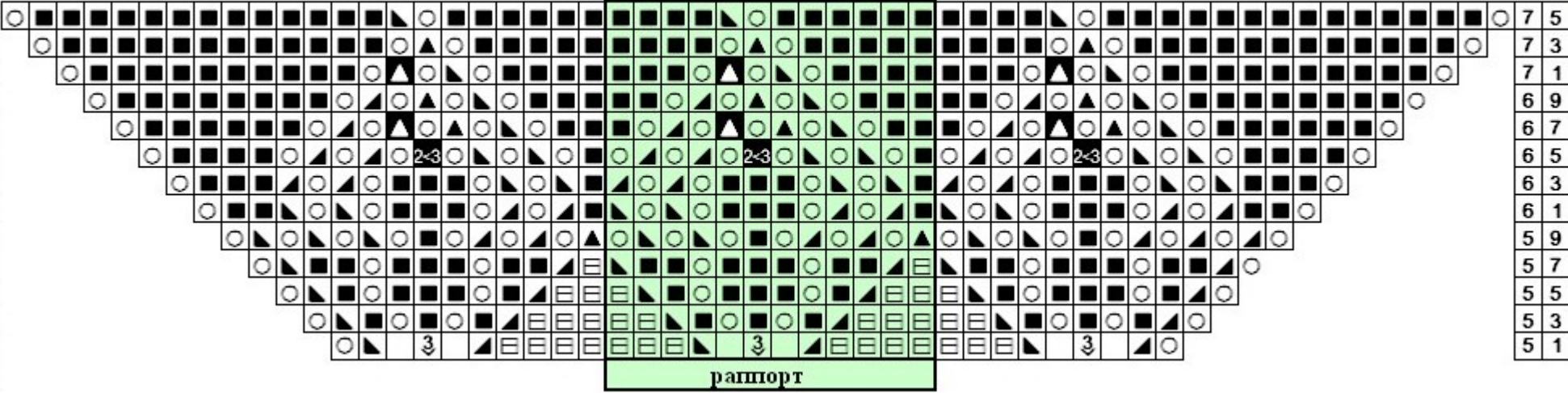


схема 4

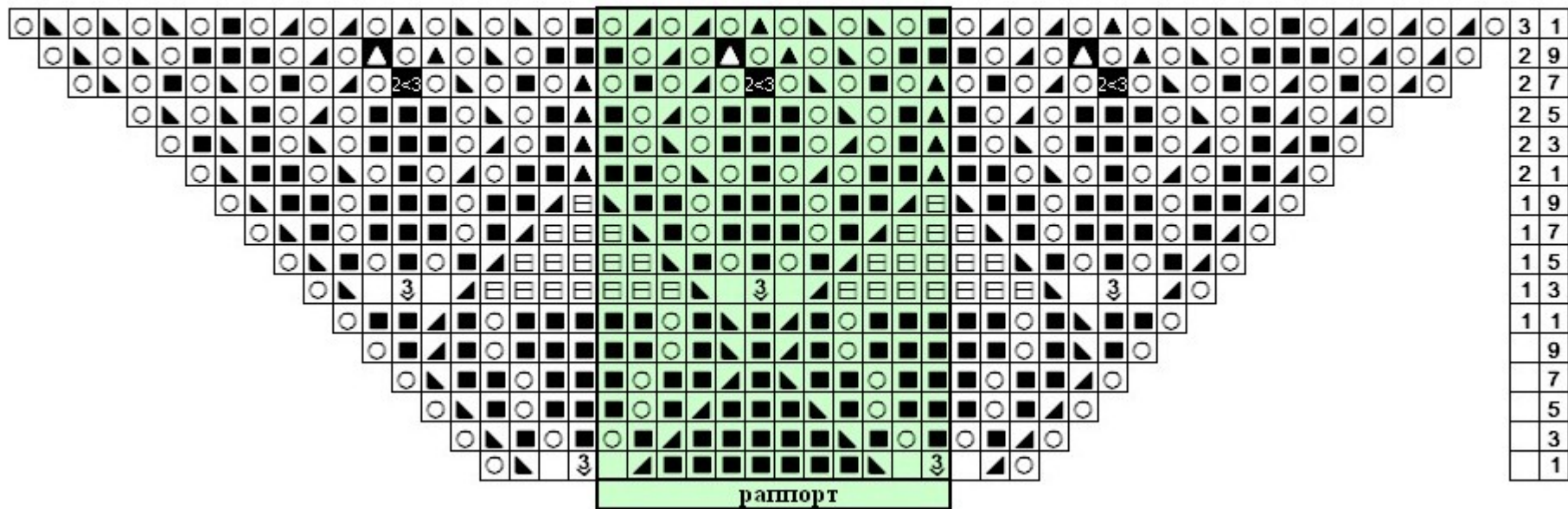


схема 5

