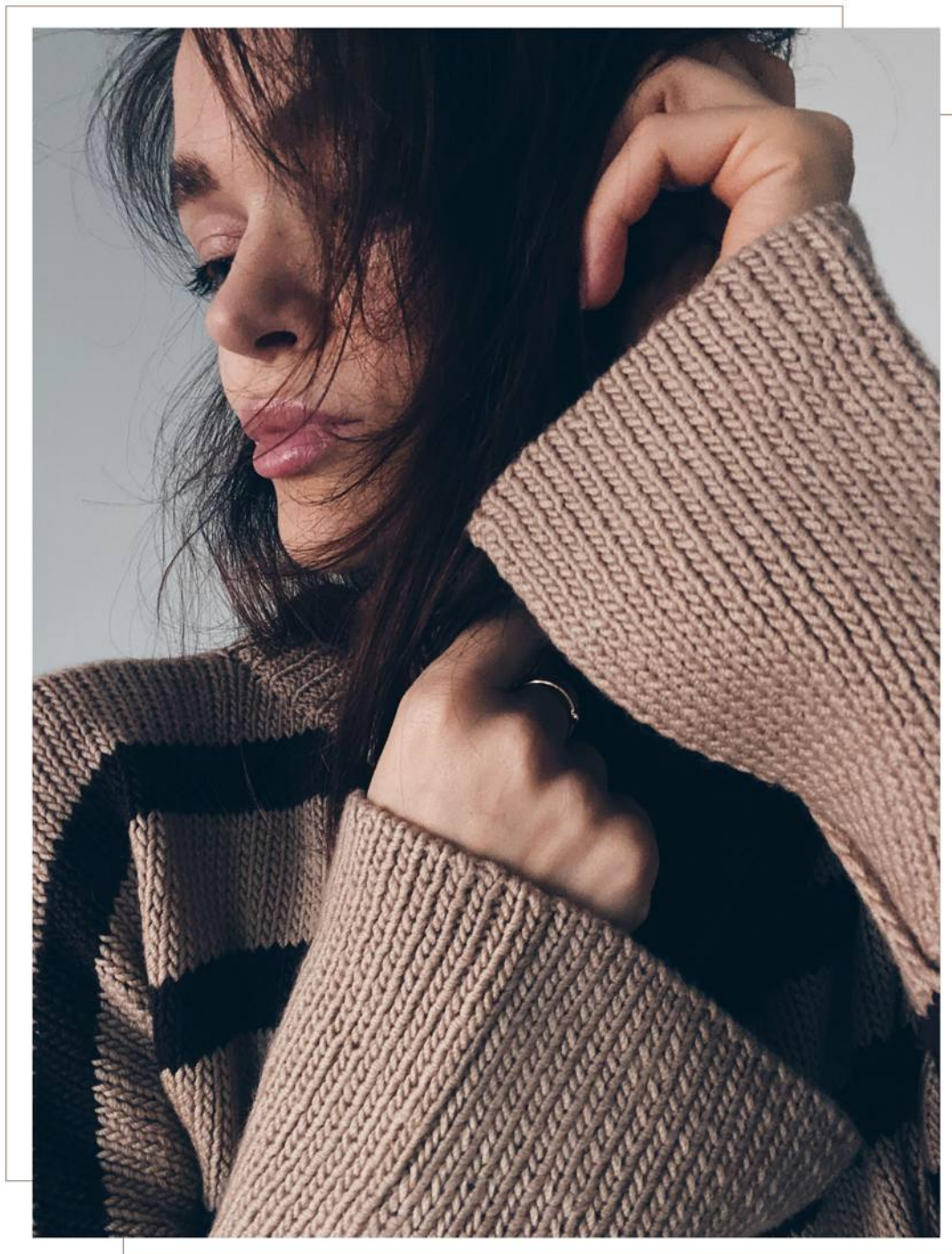


# ИНСТРУКЦИЯ

## ЖЕНСКИЙ ДЖЕМПЕР



РАЗМЕРЫ: 40-46, 48-54 (XS-M, L-XL)

*#begonia-jumper-iiaks*

# СОДЕРЖАНИЕ

---

## МАТЕРИАЛЫ И ИНСТРУМЕНТЫ

- 0 ВЫКРОЙКА
- 0 ТАБЛИЦА РАЗМЕРОВ
- 0 ПРОЕКТНЫЙ ЛИСТ
- 0 **СПИНКА ИЗДЕЛИЯ:**
  - ПРОЙМА
  - ПЛЕЧО
  - ГОРЛОВИНА
- 0 **ПЕРЕД ИЗДЕЛИЯ:**
  - ПРОЙМА
  - ПЛЕЧО
  - ГОРЛОВИНА
- 0 **РУКАВА**
- 0 СБОРКА И ВТО
- 0 ЗАКЛЮЧЕНИЕ

# МАТЕРИАЛЫ И ИНСТРУМЕНТЫ

## УРОВЕНЬ СЛОЖНОСТИ

СРЕДНЯЯ СЛОЖНОСТЬ. 3 ЗВЕЗДЫ

## РАЗМЕРЫ

40-46, 48-54 (XS-M, L-XL)

РАЗМЕР НА МОДЕЛИ: 40-46

ПАРАМЕТРЫ МОДЕЛИ: РОСТ - 168 см, ОГ - 84 см

ДАННЫЕ РАЗМЕРЫ СООТВЕТСТВУЮТ РОССИЙСКИМ И ОПРЕДЕЛЯЮТСЯ ПО МЕРКЕ ПОГ (ПОЛУОБХВАТ ГРУДИ). ВЫБИРАЙТЕ РАЗМЕР ИСПОЛЬЗУЯ МЕРКУ.

ПРИБАВКУ ПО ГРУДИ И СТЕПЕНЬ ОБЛЕГАНИЯ ДАННОЙ МОДЕЛИ СМОТРИТЕ НА ВЫКРОЙКЕ (ПРИЛОЖЕНИЕ. ВЫКРОЙКА ИЗДЕЛИЯ).

## ПРЯЖА

ПРЯЖА MERINO EXTRAFINE INFINITY

СОСТАВ: 100% МЕРИНОСОВАЯ ШЕРСТЬ, SUPERWASH

ДЛИНА НИТИ: 125 м / 50 гр

ЗАМЕНЫ: DROPS COTTON MERINO, INFINITY MERINO COTTON, SANDNES GARN DUO, LANA GATTO SUPER SOFT или любая другая пряжа, которая подходит по плотности вязания.

## РАСХОД

550, 650 ГР

(400 (450) ГР. ОСНОВНОЙ ЦВЕТ, 150 (200) ГР. ПОЛОСКИ ТЕМНОГО ЦВЕТА)

Для изделия на модели использованы 2 цвета (3082, 2650)

Расход является примерным и может отличаться от вашего в ту или иную сторону, в зависимости от длины изделия. Длину изделия можно увеличить за счет добавления дополнительных рядов до проймы. Вы можете выбрать абсолютно любую пряжу, но обязательным условием является соблюдение плотности вязания. При этом расход ваш также будет немного отличаться.  
(V)

## УЗОР

- Резинка 1/1
- Лицевая гладь

## ПЛОТНОСТЬ ВЯЗАНИЯ

Лицевая гладь (10 см на 10 см) – 20 петель на 30 рядов

Измерьте плотность вязания до ВТО (влажно-тепловой обработки) и после. Моя плотность указана для образца после ВТО. (V)

## ИНСТРУМЕНТЫ

- Круговые спицы с длиной лески 80 см – 2,5 мм (для резинки рукава)
- Круговые спицы с длиной лески 80 см – 3,5 мм (для резинки и горловины)
- Круговые спицы с длиной лески 80 см – 4 мм (для основного узора)

Может оказаться, что вам для вязания образца и попадания в плотность нужно будет использовать спицы другого размера.

- Игла для шерсти.
- Маркеры для вязания.

## ДОПОЛНЕНИЕ

В инструкции все значения даны на 2 размера. Первое значение относится к размерам 40-46, второе – 48-54. Значения на второй размер указан в скобках.

Кромочные петли в данном изделии будем вязать следующим способом: первую петлю в начале ряда снимаем не провязываем, последнюю петлю в конце ряда провязываем изнаночной.

Все расчеты в инструкции сделаны с учетом кромочных петель.

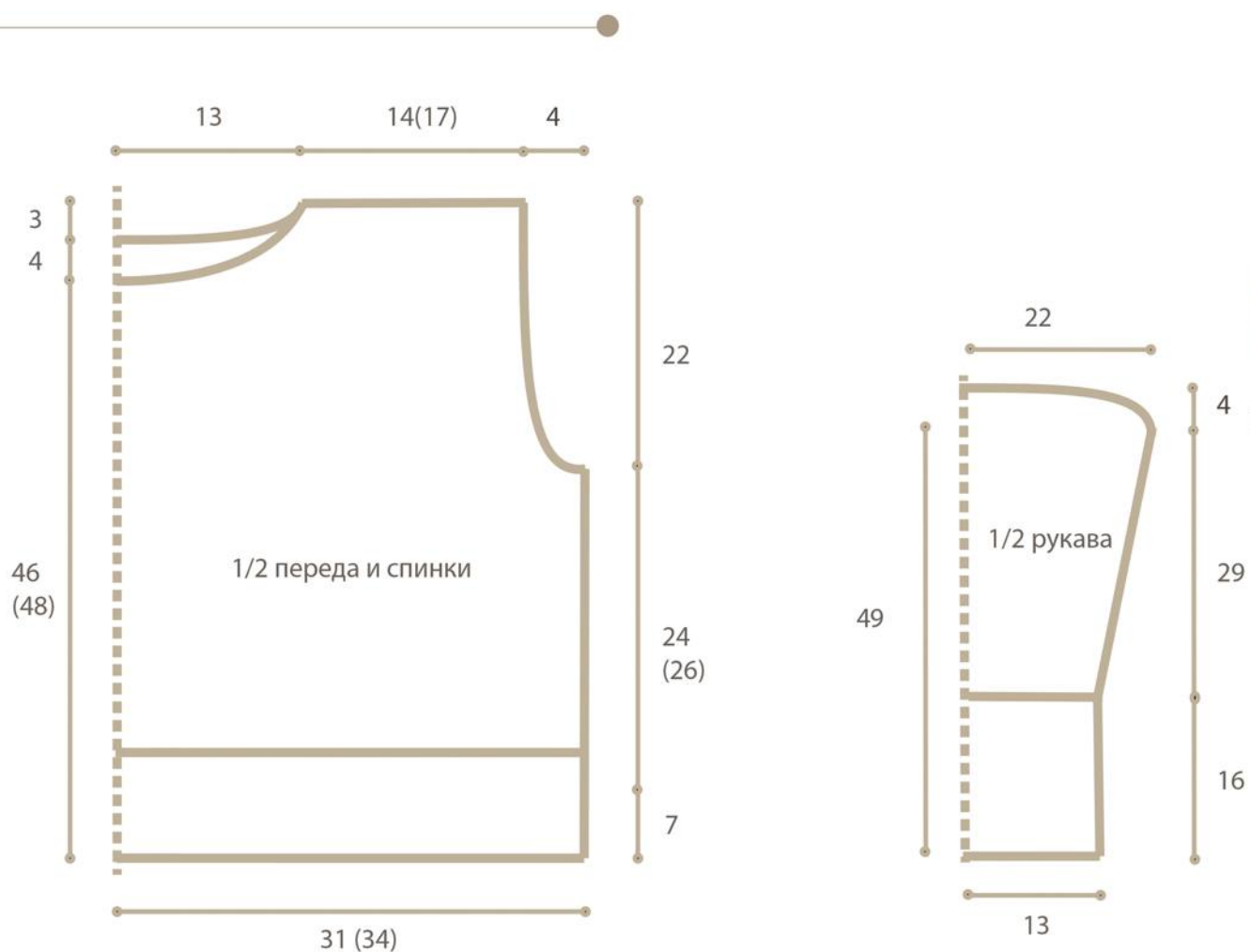
Если вы новичок, то вам пригодится совет: оставляйте длинные наборные и конечные хвостики для сшивания деталей. Чем длиннее будет шов, тем длиннее нить.

Если вы разложите деталь изделия перед собой, то с правой стороны от вас будет правая сторона детали изделия (по отношению к вам), а с левой стороны левая. Это нам пригодится далее для понимания процесса вязания.

ПОЛЕЗНО! Формирование проймы и горловины. Если для вас это первое большое изделие, то рекомендую посмотреть видео на данную тему и в процессе просмотра связать образец, на котором вы потренируетесь закрывать горловину и пройму без ступенек и расхождения

Вам в тексте будет встречаться следующее обозначения - **(V)**. Оно означает, что по данной теме есть ссылка на дополнительный урок.

# ВЫКРОЙКА



ВЫКРОЙКА РАСЧИТАНА НА 2 РАЗМЕРА: 40-46, (48-54).

ПЕРВАЯ ЦИФРА ОТНОСИТСЯ К ПЕРВОМУ РАЗМЕРУ, ВТОРАЯ - КО ВТОРОМУ. ЦИФРЫ НА ВЫКРОЙКЕ ИЗМЕРЯЮТСЯ В САНТИМЕТРАХ. ЗНАЧЕНИЯ НА ВТОРОЙ РАЗМЕР УКАЗАН В СКОБКАХ.

ПРИ ЖЕЛАНИИ ВЫ ВСЕГДА МОЖЕТЕ УДЛИНИТЬ/УКОРОТИТЬ ИЗДЕЛИЕ, А ТАКЖЕ РУКАВА.

# ТАБЛИЦА РАЗМЕРОВ

РАЗМЕРНЫЕ ПРИЗНАКИ	40	42	44	46	48	50	52	54
РОСТ	164	164	164	164	164	164	164	164
ПОЛУОБХВАТ ШЕИ	17.0	17.4	17.8	18.2	18.6	19.0	19.4	19.8
ПОЛУОБХВАТ ГРУДИ 3	40	42	44	46	48	50	52	54
ПОЛУОБХВАТ ТАЛИИ	29.6	31.7	33.8	35.9	38	40.1	42.2	44.3
ПОЛУОБХВАТ БЕДЕР	44	46	48	50	52	54	56	58
ОБХВАТ ПЛЕЧА	24.7	26.1	27.5	28.9	30.3	31.7	33.1	34.5
ДЛИНА РУКАВА	57.9	58.3	58.7	59.1	59.5	59.9	60.3	60.7
ОБХВАТ ЗАПЯСТЬЯ	15.3	15.6	15.9	16.2	16.5	16.8	17.1	17.4

ПРИ ВЫБОРЕ РАЗМЕРА, ОРИЕНТИРУЙТЕСЬ НА ДАННЫЕ ТАБЛИЦЫ.  
РАЗМЕРНЫЕ ПРИЗНАКИ ДАНЫ В САНТИМЕТРАХ.



# ПРОЕКТНЫЙ ЛИСТ

НАЧАЛО ПРОЕКТА

ЗАВЕРШЕНИЕ ПРОЕКТА

Спицы

Пряжа

Плотность вязания  
до ВТО

Плотность вязания  
после ВТО

СХЕМА ВАШЕГО ПРОЕКТА



ЭТИКЕТКА ВАШЕЙ ПРЯЖИ



# Вязание изделия. СПИНКА

Нам необходимо связать перед, спинку изделия и два рукава (см. Схему ниже). После этого выполнить плечевые швы, втачать рукава, и выполнить боковые швы изделия и швы рукава одновременно.

Затем обработать горловину и вязать манжеты на рукавах.



СХЕМА ДЕТАЛЕЙ

На спицы 3,5 мм основной нитью набираем 124 (136) п. + 2 кромочные (по 1 кромочной с каждой стороны).

Набирать петли необходимо не слишком туго, но и не свободно.

Наборный ряд будем считать, как первый ряд и он будет лицевым. Следующий второй ряд изнаночный.

Все изнаночные ряды будут четными, а все лицевые нечетными.

В начале нам необходимо связать резинку 1/1. Для этого отвяжем в высоту 22 ряда или 7 см.

Количество рядов резинки далее в расчете не участвуют.

Далее **меняем спицы на 4,0 мм.**

После резинки начинаем вязать лицевой гладью с нити темного цвета, и вяжем 6 рядов. Далее меняем нить на основную, и вяжем 12 рядов.

Таким образом будем вязать до конца.

После резинки необходимо связать 72 (78) рядов.

\*Вы также можете регулировать длину изделия, прибавив или убавив ряды до проймы.

## Пройма спинки

С 73 (79) ряда мы приступаем к формированию проймы.

За 10 рядов нам нужно убавить в каждом втором ряду 3, 2, 1, 1, 1 петли с двух сторон для всех размеров.

Порядная расшифровка

73 (79) ряд (лицевой) – в начале ряда закроем 3 петли проймы, далее вяжем до конца ряда лицевыми, кромочная;

74 (80) ряд (изнаночный) – в начале ряда закроем 3 петли проймы, далее вяжем до конца ряда изнаночными, последнюю петлю снимаем не провязывая;

75 (81) ряд (лицевой) – в начале ряда закроем 2 петли проймы, далее вяжем до конца ряда лицевыми, последнюю петлю снимаем не провязывая;

76 (82) ряд (изнаночный) – в начале ряда закроем 2 петли проймы, далее вяжем до конца ряда изнаночными, последнюю петлю снимаем не провязывая;

77 (83) ряд (лицевой) – в начале ряда закроем 1 петлю проймы, далее вяжем до конца ряда лицевыми, последнюю петлю снимаем не провязывая;

78 (84) ряд (изнаночный) – в начале ряда закроем 1 петлю проймы, далее вяжем до конца ряда изнаночными, последнюю петлю снимаем не провязывая;

79 (85) ряд (лицевой) – в начале ряда закроем 1 петлю проймы, далее вяжем до конца ряда лицевыми, последнюю петлю снимаем не провязывая;

80 (86) ряд (изнаночный) – в начале ряда закроем 1 петлю проймы, далее вяжем до конца ряда изнаночными, последнюю петлю снимаем не провязывая;

81 (87) ряд (лицевой) – в начале ряда закроем 1 петлю проймы, далее вяжем до конца ряда лицевыми, последнюю петлю снимаем не провязывая;

82 (88) ряд (изнаночный) – в начале ряда закроем 1 петлю проймы, далее вяжем до конца ряда изнаночными, кромочная;

Всего на спицах 110 (122) петель.

С 83 (89) ряда вяжем в высоту еще 46 рядов.

Итого связали после резинки 128 (134) рядов.

## ПЛЕЧО И ГОРЛОВИНА СПИНКИ

Далее с 129 (135) ряда мы приступаем к закрытию петель горловины и плеч.

РАЗМЕР 40-46:

Всего закроем с каждой стороны изделия – 28 петель плеча и 26 петель горловины, в следующем порядке

13, 5, 3, 3, 2

Порядная расшифровка:

Установите маркер на середину ряда, отсчитав 54 петли после кромочной.

Это нам необходимо для закрытия центральных петель горловины. 129 ряд (лицевой) – кромочная, вяжем лицевыми петлями, далее закроем 26 центральных петли для формирования горловины (13 петля до маркера провязывается, 12 петля провязывается, затем 13 петля накидывается на 12-ую петлю, продолжаем закрывать) и вяжем ряд до конца лицевыми, кромочная;

С ЭТОГО МОМЕНТА ПРИСТУПАЕМ К ЗАКРЫТИЮ ЛЕВОЙ И ПРАВОЙ ЧАСТИ ОТДЕЛЬНО.

### ЛЕВАЯ ЧАСТЬ ГОРЛОВИНЫ.

130 ряд (изнаночный) – кромочная, далее вяжем до конца ряда изнаночными, последнюю петлю снимаем не провязывая;

131 ряд (лицевой) – в начале ряда закроем 5 петель горловины, далее вяжем до конца ряда лицевыми, кромочная;

132 ряд (изнаночный) – кромочная, далее вяжем до конца ряда изнаночными, последнюю петлю снимаем не провязывая;

133 ряд (лицевой) – в начале ряда закроем 3 петли горловины, далее вяжем до конца ряда лицевыми, кромочная;

134 ряд (изнаночный) – кромочная, далее вяжем до конца ряда изнаночными, последнюю петлю снимаем не провязывая;

135 ряд (лицевой) – в начале ряда закроем 3 петли горловины, далее вяжем до конца ряда лицевыми, кромочная;

136 ряд (изнаночный) – кромочная, далее вяжем до конца ряда изнаночными, последнюю петлю снимаем не провязывая;

137 ряд (лицевой) – в начале ряда закроем 2 петли горловины, далее вяжем до конца ряда лицевыми, кромочная;

138 ряд (изнаночный) – закроем все петли, 28 петель плеча + 1 кромочная.

### ПРАВАЯ ЧАСТЬ ГОРЛОВИНЫ

Присоединяем нитку и начинаем вязание с изнаночной стороны изделия.

130 ряд (изнаночный) – в начале ряда закроем 5 петель горловины, далее вяжем до конца ряда изнаночными, кромочная;

131 ряд (лицевой) – кромочная, далее вяжем до конца ряда лицевыми, последнюю петлю снимаем не провязывая;

132 ряд (изнаночный) – в начале ряда закроем 3 петли горловины, далее вяжем до конца ряда изнаночными, кромочная;

133 ряд (лицевой) – кромочная, далее вяжем до конца ряда лицевыми, последнюю петлю снимаем не провязывая;

134 ряд (ИЗНАНОЧНЫЙ) – в начале ряда закроем 3 петли горловины, далее вяжем до конца ряда изнаночными, кромочная;  
135 ряд (ЛИЦЕВОЙ) – кромочная, далее вяжем до конца ряда лицевыми, последнюю петлю снимаем не провязывая;  
136 ряд (ИЗНАНОЧНЫЙ) – в начале ряда закроем 2 петли горловины, далее вяжем до конца ряда изнаночными, кромочная;  
137 ряд (ЛИЦЕВОЙ) – закроем все петли, 28 петель плеча + 1 кромочная.

#### РАЗМЕР 48-54:

Всего закроем с каждой стороны изделия – 34 петли плеча и 26 петель горловины, в следующем порядке  
13, 5, 3, 3, 2

Порядная расшифровка:

Установите маркер на середину ряда, отсчитав 60 петель после кромочной. Это нам необходимо для закрытия центральных петель горловины.

135 ряд (ЛИЦЕВОЙ) – кромочная, вяжем лицевыми петлями, далее закроем 26 центральных петли для формирования горловины (13 петля до маркера провязывается, 12 петля провязывается, затем 13 петля накидывается на 12 ую петлю, продолжаем закрывать) и вяжем ряд до конца лицевыми, кромочная;

С этого момента приступаем к закрытию левой и правой части отдельно.

#### ЛЕВАЯ ЧАСТЬ ГОРЛОВИНЫ

136 ряд (ИЗНАНОЧНЫЙ) – кромочная, далее вяжем до конца ряда изнаночными, последнюю петлю снимаем не провязывая;  
137 ряд (ЛИЦЕВОЙ) – в начале ряда закроем 5 петель горловины, далее вяжем до конца ряда лицевыми, кромочная;  
138 ряд (ИЗНАНОЧНЫЙ) – кромочная, далее вяжем до конца ряда изнаночными, последнюю петлю снимаем не провязывая;

139 ряд (лицевой) – в начале ряда закроем 3 петли горловины, далее вяжем до конца ряда лицевыми, кромочная;  
140 ряд (изнаночный) – кромочная, далее вяжем до конца ряда изнаночными, последнюю петлю снимаем не провязывая;  
141 ряд (лицевой) – в начале ряда закроем 3 петли горловины, далее вяжем до конца ряда лицевыми, кромочная;  
142 ряд (изнаночный) – кромочная, далее вяжем до конца ряда изнаночными, последнюю петлю снимаем не провязывая;  
143 ряд (лицевой) – в начале ряда закроем 2 петли горловины, далее вяжем до конца ряда лицевыми, кромочная;  
144 ряд (изнаночный) – закроем все петли, 34 петли плеча + 1 кромочная.

### Правая часть горловины

Присоединяем нитку и начинаем вязание с изнаночной стороны изделия.

136 ряд (изнаночный) – в начале ряда закроем 5 петель горловины, далее вяжем до конца ряда изнаночными, кромочная;  
137 ряд (лицевой) – кромочная, далее вяжем до конца ряда лицевыми, последнюю петлю снимаем не провязывая;  
138 ряд (изнаночный) – в начале ряда закроем 3 петли горловины, далее вяжем до конца ряда изнаночными, кромочная;  
139 ряд (лицевой) – кромочная, далее вяжем до конца ряда лицевыми, последнюю петлю снимаем не провязывая;  
140 ряд (изнаночный) – в начале ряда закроем 3 петли горловины, далее вяжем до конца ряда изнаночными, кромочная;  
141 ряд (лицевой) – кромочная, далее вяжем до конца ряда лицевыми, последнюю петлю снимаем не провязывая;  
142 ряд (изнаночный) – в начале ряда закроем 2 петли горловины, далее вяжем до конца ряда изнаночными, кромочная;  
143 ряд (лицевой) – закроем все петли, 34 петли плеча + 1 кромочная.



ЖЕНСКИЙ ДЖЕМПЕР ЖЕН

# ВЯЗАНИЕ ИЗДЕЛИЯ. ПЕРЕД

**НА СПИЦЫ 3,5 ММ** ОСНОВНОЙ НИТЬЮ НАБИРАЕМ 124 (136) П. + 2 КРОМОЧНЫЕ (ПО 1 КРОМОЧНОЙ С КАЖДОЙ СТОРОНЫ).

НАБИРАТЬ ПЕТЛИ НЕОБХОДИМО НЕ СЛИШКОМ ТУГО, НО И НЕ СВОБОДНО.

НАБОРНЫЙ РЯД БУДЕМ СЧИТАТЬ, КАК ПЕРВЫЙ РЯД И ОН БУДЕТ ЛИЦЕВЫМ. СЛЕДУЮЩИЙ ВТОРОЙ РЯД ИЗНАНОЧНЫЙ.

ВСЕ ИЗНАНОЧНЫЕ РЯДЫ БУДУТ ЧЕТНЫМИ, А ВСЕ ЛИЦЕВЫЕ НЕЧЕТНЫМИ.

В НАЧАЛЕ НАМ НЕОБХОДИМО СВЯЗАТЬ РЕЗИНКУ 1/1. ДЛЯ ЭТОГО ОТВЯЖЕМ В ВЫСОТУ 22 РЯДА ИЛИ 7 СМ.

КОЛИЧЕСТВО РЯДОВ РЕЗИНКИ ДАЛЕЕ В РАСЧЕТЕ НЕ УЧАСТВУЮТ.

ДАЛЕЕ **МЕНЯЕМ СПИЦЫ НА 4,0 ММ.**

ПОСЛЕ РЕЗИНКИ НАЧИНАЕМ ВЯЗАТЬ ЛИЦЕВОЙ ГЛАДЬЮ С НИТИ ТЕМНОГО ЦВЕТА, И ВЯЖЕМ 6 РЯДОВ. ДАЛЕЕ МЕНЯЕМ НИТЬ НА ОСНОВНУЮ, И ВЯЖЕМ 12 РЯДОВ.

ТАКИМ ОБРАЗОМ БУДЕМ ВЯЗАТЬ ДО КОНЦА.

ПОСЛЕ РЕЗИНКИ НЕОБХОДИМО СВЯЗАТЬ 72 (78) РЯДОВ.

\*ВЫ ТАКЖЕ МОЖЕТЕ РЕГУЛИРОВАТЬ ДЛИНУ ИЗДЕЛИЯ, ПРИБАВИВ ИЛИ УБАВИВ РЯДЫ ДО ПРОЙМЫ.

## PROЙМА ПЕРЕДА

С 73 (79) РЯДА МЫ ПРИСТУПАЕМ К ФОРМИРОВАНИЮ ПРОЙМЫ.

ЗА 10 РЯДОВ НАМ НУЖНО УБАВИТЬ В КАЖДОМ ВТОРОМ РЯДУ 3, 2, 1, 1, 1 ПЕТЛИ С ДВУХ СТОРОН ДЛЯ ВСЕХ РАЗМЕРОВ.



## Порядная расшифровка:

73 (79) ряд (лицевой) – в начале ряда закроем 3 петли проймы, далее вяжем до конца ряда лицевыми, кромочная;

74 (80) ряд (изнаночный) – в начале ряда закроем 3 петли проймы, далее вяжем до конца ряда изнаночными, последнюю петлю снимаем не провязывая;

75 (81) ряд (лицевой) – в начале ряда закроем 2 петли проймы, далее вяжем до конца ряда лицевыми, последнюю петлю снимаем не провязывая;

76 (82) ряд (изнаночный) – в начале ряда закроем 2 петли проймы, далее вяжем до конца ряда изнаночными, последнюю петлю снимаем не провязывая;

77 (83) ряд (лицевой) – в начале ряда закроем 1 петлю проймы, далее вяжем до конца ряда лицевыми, последнюю петлю снимаем не провязывая;

78 (84) ряд (изнаночный) – в начале ряда закроем 1 петлю проймы, далее вяжем до конца ряда изнаночными, последнюю петлю снимаем не провязывая;

79 (85) ряд (лицевой) – в начале ряда закроем 1 петлю проймы, далее вяжем до конца ряда лицевыми, последнюю петлю снимаем не провязывая;

80 (86) ряд (изнаночный) – в начале ряда закроем 1 петлю проймы, далее вяжем до конца ряда изнаночными, последнюю петлю снимаем не провязывая;

81 (87) ряд (лицевой) – в начале ряда закроем 1 петлю проймы, далее вяжем до конца ряда лицевыми, последнюю петлю снимаем не провязывая;

82 (88) ряд (изнаночный) – в начале ряда закроем 1 петлю проймы, далее вяжем до конца ряда изнаночными, кромочная;

Всего на спицах 110 (122) петель.

С 83 (89) ряда вяжем в высоту еще 34 ряда.

Итого связали после резинки 116 (122) рядов.

## ПЛЕЧО И ГОРЛОВИНА ПЕРЕДА

ДАЛЕЕ С 117 (123) РЯДА МЫ ПРИСТУПАЕМ К ЗАКРЫТИЮ ПЕТЕЛЬ ГОРЛОВИНЫ И ПЛЕЧ.

РАЗМЕР 40-46:

ВСЕГО ЗАКРОЕМ С КАЖДОЙ СТОРОНЫ ИЗДЕЛИЯ – 28 ПЕТЕЛЬ ПЛЕЧА И 26 ПЕТЕЛЬ ГОРЛОВИНЫ, В СЛЕДУЮЩЕМ ПОРЯДКЕ

10, 3, 3, 2, 2, 2, 1, 1, 1, 1, 0

ПОРЯДНАЯ РАСШИФРОВКА:

УСТАНОВИТЕ МАРКЕР НА СЕРЕДИНУ РЯДА, ОТСЧИТАВ 54 ПЕТЛИ ПОСЛЕ КРОМОЧНОЙ. ЭТО НАМ НЕОБХОДИМО ДЛЯ ЗАКРЫТИЯ ЦЕНТРАЛЬНЫХ ПЕТЕЛЬ ГОРЛОВИНЫ.

117 ряд (лицевой) – кромочная, вяжем лицевыми петлями, далее закроем 20 центральных петель для формирования горловины (10 петля до маркера провязывается, 9 петля провязывается, затем 10 петля накидывается на 9ую петлю, продолжаем закрывать) и вяжем ряд до конца лицевыми, кромочная;

С ЭТОГО МОМЕНТА ПРИСТУПАЕМ К ЗАКРЫТИЮ ЛЕВОЙ И ПРАВОЙ ЧАСТИ ОТДЕЛЬНО.

ЛЕВАЯ ЧАСТЬ ГОРЛОВИНЫ

118 ряд (изнаночный) – кромочная, далее вяжем до конца ряда изнаночными, последнюю петлю снимаем не провязывая;

119 ряд (лицевой) – в начале ряда закроем 3 петли горловины, далее вяжем до конца ряда лицевыми, кромочная;

120 ряд (изнаночный) – кромочная, далее вяжем до конца ряда изнаночными, последнюю петлю снимаем не провязывая;

121 ряд (лицевой) – в начале ряда закроем 3 петли горловины, далее вяжем до конца ряда лицевыми, кромочная;

122 ряд (ИЗНАНОЧНЫЙ) – КРОМОЧНАЯ, ДАЛЕЕ ВЯЖЕМ ДО КОНЦА РЯДА ИЗНАНОЧНЫМИ, ПОСЛЕДНЮЮ ПЕТЛЮ СНИМАЕМ НЕ ПРОВЯЗЫВАЯ;

123 ряд (ЛИЦЕВОЙ) – В НАЧАЛЕ РЯДА ЗАКРОЕМ 2 ПЕТЛИ ГОРЛОВИНЫ, ДАЛЕЕ ВЯЖЕМ ДО КОНЦА РЯДА ЛИЦЕВЫМИ, КРОМОЧНАЯ;

124 ряд (ИЗНАНОЧНЫЙ) – КРОМОЧНАЯ, ДАЛЕЕ ВЯЖЕМ ДО КОНЦА РЯДА ИЗНАНОЧНЫМИ, ПОСЛЕДНЮЮ ПЕТЛЮ СНИМАЕМ НЕ ПРОВЯЗЫВАЯ;

125 ряд (ЛИЦЕВОЙ) – В НАЧАЛЕ РЯДА ЗАКРОЕМ 2 ПЕТЛИ ГОРЛОВИНЫ, ДАЛЕЕ ВЯЖЕМ ДО КОНЦА РЯДА ЛИЦЕВЫМИ, КРОМОЧНАЯ;

126 ряд (ИЗНАНОЧНЫЙ) – КРОМОЧНАЯ, ДАЛЕЕ ВЯЖЕМ ДО КОНЦА РЯДА ИЗНАНОЧНЫМИ, ПОСЛЕДНЮЮ ПЕТЛЮ СНИМАЕМ НЕ ПРОВЯЗЫВАЯ;

127 ряд (ЛИЦЕВОЙ) – В НАЧАЛЕ РЯДА ЗАКРОЕМ 2 ПЕТЛИ ГОРЛОВИНЫ, ДАЛЕЕ ВЯЖЕМ ДО КОНЦА РЯДА ЛИЦЕВЫМИ, КРОМОЧНАЯ;

128 ряд (ИЗНАНОЧНЫЙ) – КРОМОЧНАЯ, ДАЛЕЕ ВЯЖЕМ ДО КОНЦА РЯДА ИЗНАНОЧНЫМИ, ПОСЛЕДНЮЮ ПЕТЛЮ СНИМАЕМ НЕ ПРОВЯЗЫВАЯ;

129 ряд (ЛИЦЕВОЙ) – В НАЧАЛЕ РЯДА ЗАКРОЕМ 1 ПЕТЛЮ ГОРЛОВИНЫ, ДАЛЕЕ ВЯЖЕМ ДО КОНЦА РЯДА ЛИЦЕВЫМИ, КРОМОЧНАЯ;

130 ряд (ИЗНАНОЧНЫЙ) – КРОМОЧНАЯ, ДАЛЕЕ ВЯЖЕМ ДО КОНЦА РЯДА ИЗНАНОЧНЫМИ, ПОСЛЕДНЮЮ ПЕТЛЮ СНИМАЕМ НЕ ПРОВЯЗЫВАЯ;

131 ряд (ЛИЦЕВОЙ) – В НАЧАЛЕ РЯДА ЗАКРОЕМ 1 ПЕТЛЮ ГОРЛОВИНЫ, ДАЛЕЕ ВЯЖЕМ ДО КОНЦА РЯДА ЛИЦЕВЫМИ, КРОМОЧНАЯ;

132 ряд (ИЗНАНОЧНЫЙ) – КРОМОЧНАЯ, ДАЛЕЕ ВЯЖЕМ ДО КОНЦА РЯДА ИЗНАНОЧНЫМИ, ПОСЛЕДНЮЮ ПЕТЛЮ СНИМАЕМ НЕ ПРОВЯЗЫВАЯ;

133 ряд (ЛИЦЕВОЙ) – В НАЧАЛЕ РЯДА ЗАКРОЕМ 1 ПЕТЛЮ ГОРЛОВИНЫ, ДАЛЕЕ ВЯЖЕМ ДО КОНЦА РЯДА ЛИЦЕВЫМИ, КРОМОЧНАЯ;

134 ряд (ИЗНАНОЧНЫЙ) – КРОМОЧНАЯ, ДАЛЕЕ ВЯЖЕМ ДО КОНЦА РЯДА ИЗНАНОЧНЫМИ, ПОСЛЕДНЮЮ ПЕТЛЮ СНИМАЕМ НЕ ПРОВЯЗЫВАЯ;

135 ряд (ЛИЦЕВОЙ) – В НАЧАЛЕ РЯДА ЗАКРОЕМ 1 ПЕТЛЮ ГОРЛОВИНЫ, ДАЛЕЕ ВЯЖЕМ ДО КОНЦА РЯДА ЛИЦЕВЫМИ, КРОМОЧНАЯ;

136 ряд (ИЗНАНОЧНЫЙ) – КРОМОЧНАЯ, ДАЛЕЕ ВЯЖЕМ ДО КОНЦА РЯДА ИЗНАНОЧНЫМИ, КРОМОЧНАЯ;

137 ряд (ЛИЦЕВОЙ) – КРОМОЧНАЯ, ДАЛЕЕ ВЯЖЕМ ДО КОНЦА РЯДА ЛИЦЕВЫМИ, КРОМОЧНАЯ;

138 ряд (ИЗНАНОЧНЫЙ) – ЗАКРОЕМ ВСЕ ПЕТЛИ, 28 ПЕТЕЛЬ ПЛЕЧА + 1 КРОМОЧНАЯ.

Присоединяем нитку и начинаем вязание с изнаночной стороны изделия.

- 118 ряд (изнаночный) – в начале ряда закроем 3 петли горловины, далее вяжем до конца ряда изнаночными, кромочная;
- 119 ряд (лицевой) – кромочная, далее вяжем до конца ряда лицевыми, последнюю петлю снимаем не провязывая;
- 120 ряд (изнаночный) – в начале ряда закроем 3 петли горловины, далее вяжем до конца ряда изнаночными, кромочная;
- 121 ряд (лицевой) – кромочная, далее вяжем до конца ряда лицевыми, последнюю петлю снимаем не провязывая;
- 122 ряд (изнаночный) – в начале ряда закроем 2 петли горловины, далее вяжем до конца ряда изнаночными, кромочная;
- 123 ряд (лицевой) – кромочная, далее вяжем до конца ряда лицевыми, последнюю петлю снимаем не провязывая;
- 124 ряд (изнаночный) – в начале ряда закроем 2 петли горловины, далее вяжем до конца ряда изнаночными, кромочная;
- 125 ряд (лицевой) – кромочная, далее вяжем до конца ряда лицевыми, последнюю петлю снимаем не провязывая;
- 126 ряд (изнаночный) – в начале ряда закроем 2 петли горловины, далее вяжем до конца ряда изнаночными, кромочная;
- 127 ряд (лицевой) – кромочная, далее вяжем до конца ряда лицевыми, последнюю петлю снимаем не провязывая;
- 128 ряд (изнаночный) – в начале ряда закроем 1 петлю горловины, далее вяжем до конца ряда изнаночными, кромочная;
- 129 ряд (лицевой) – кромочная, далее вяжем до конца ряда лицевыми, последнюю петлю снимаем не провязывая;
- 130 ряд (изнаночный) – в начале ряда закроем 1 петлю горловины, далее вяжем до конца ряда изнаночными, кромочная;
- 131 ряд (лицевой) – кромочная, далее вяжем до конца ряда лицевыми, последнюю петлю снимаем не провязывая;
- 132 ряд (изнаночный) – в начале ряда закроем 1 петлю горловины, далее вяжем до конца ряда изнаночными, кромочная;
- 133 ряд (лицевой) – кромочная, далее вяжем до конца ряда лицевыми, последнюю петлю снимаем не провязывая;

134 ряд (изнаночный) – в начале ряда закроем 1 петлю горловины, далее вяжем до конца ряда изнаночными, кромочная;  
135 ряд (лицевой) – кромочная, далее вяжем до конца ряда лицевыми, кромочная;  
136 ряд (изнаночный) – кромочная, далее вяжем до конца ряда изнаночными, кромочная;  
137 ряд (лицевой) – закроем все петли, 28 петель плеча + 1 кромочная.

#### РАЗМЕР 48-54:

ВСЕГО ЗАКРОЕМ С КАЖДОЙ СТОРОНЫ ИЗДЕЛИЯ – 34 ПЕТЛИ ПЛЕЧА И 26 ПЕТЕЛЬ ГОРЛОВИНЫ, В СЛЕДУЮЩЕМ ПОРЯДКЕ  
10, 3, 3, 2, 2, 2, 1, 1, 1, 1, 0

Порядная расшифровка:

УСТАНОВИТЕ МАРКЕР НА СЕРЕДИНУ РЯДА, ОТСЧИТАВ 60 ПЕТЕЛЬ ПОСЛЕ КРОМОЧНОЙ. ЭТО НАМ НЕОБХОДИМО ДЛЯ ЗАКРЫТИЯ ЦЕНТРАЛЬНЫХ ПЕТЕЛЬ ГОРЛОВИНЫ.

123 ряд (лицевой) – кромочная, вяжем лицевыми петлями, далее закроем 20 центральных петель для формирования горловины (10 петля до маркера провязывается, 9 петля провязывается, затем 10 петля накидывается на 9 ую петлю, продолжаем закрывать) и вяжем ряд до конца лицевыми, кромочная;

С ЭТОГО МОМЕНТА ПРИСТУПАЕМ К ЗАКРЫТИЮ ЛЕВОЙ И ПРАВОЙ ЧАСТИ ОТДЕЛЬНО.

#### Левая часть горловины

124 ряд (изнаночный) – кромочная, далее вяжем до конца ряда изнаночными, последнюю петлю снимаем не провязывая;  
125 ряд (лицевой) – в начале ряда закроем 3 петли горловины, далее вяжем до конца ряда лицевыми, кромочная;  
126 ряд (изнаночный) – кромочная, далее вяжем до конца ряда изнаночными, последнюю петлю снимаем не провязывая;

127 ряд (лицевой) – в начале ряда закроем 3 петли горловины, далее вяжем до конца ряда лицевыми, кромочная;

128 ряд (изнаночный) – кромочная, далее вяжем до конца ряда изнаночными, последнюю петлю снимаем не провязывая;

129 ряд (лицевой) – в начале ряда закроем 2 петли горловины, далее вяжем до конца ряда лицевыми, кромочная;

130 ряд (изнаночный) – кромочная, далее вяжем до конца ряда изнаночными, последнюю петлю снимаем не провязывая;

131 ряд (лицевой) – в начале ряда закроем 2 петли горловины, далее вяжем до конца ряда лицевыми, кромочная;

132 ряд (изнаночный) – кромочная, далее вяжем до конца ряда изнаночными, последнюю петлю снимаем не провязывая;

133 ряд (лицевой) – в начале ряда закроем 2 петли горловины, далее вяжем до конца ряда лицевыми, кромочная;

134 ряд (изнаночный) – кромочная, далее вяжем до конца ряда изнаночными, последнюю петлю снимаем не провязывая;

135 ряд (лицевой) – в начале ряда закроем 1 петлю горловины, далее вяжем до конца ряда лицевыми, кромочная;

136 ряд (изнаночный) – кромочная, далее вяжем до конца ряда изнаночными, последнюю петлю снимаем не провязывая;

137 ряд (лицевой) – в начале ряда закроем 1 петлю горловины, далее вяжем до конца ряда лицевыми, кромочная;

138 ряд (изнаночный) – кромочная, далее вяжем до конца ряда изнаночными, последнюю петлю снимаем не провязывая;

139 ряд (лицевой) – в начале ряда закроем 1 петлю горловины, далее вяжем до конца ряда лицевыми, кромочная;

140 ряд (изнаночный) – кромочная, далее вяжем до конца ряда изнаночными, последнюю петлю снимаем не провязывая;

141 ряд (лицевой) – в начале ряда закроем 1 петлю горловины, далее вяжем до конца ряда лицевыми, кромочная;

142 ряд (изнаночный) – кромочная, далее вяжем до конца ряда изнаночными, кромочная;

143 ряд (лицевой) – кромочная, далее вяжем до конца ряда лицевыми, кромочная;

144 ряд (изнаночный) – закроем все петли, 34 петли плеча + 1 кромочная.

## ПРАВАЯ ЧАСТЬ ГОРЛОВИНЫ

Присоединяем нитку и начинаем вязание с изнаночной стороны изделия.

- 124 ряд (изнаночный) – в начале ряда закроем 3 петли горловины, далее вяжем до конца ряда изнаночными, кромочная;
- 125 ряд (лицевой) – кромочная, далее вяжем до конца ряда лицевыми, последнюю петлю снимаем не провязывая;
- 126 ряд (изнаночный) – в начале ряда закроем 3 петли горловины, далее вяжем до конца ряда изнаночными, кромочная;
- 127 ряд (лицевой) – кромочная, далее вяжем до конца ряда лицевыми, последнюю петлю снимаем не провязывая;
- 128 ряд (изнаночный) – в начале ряда закроем 2 петли горловины, далее вяжем до конца ряда изнаночными, кромочная;
- 129 ряд (лицевой) – кромочная, далее вяжем до конца ряда лицевыми, последнюю петлю снимаем не провязывая;
- 130 ряд (изнаночный) – в начале ряда закроем 2 петли горловины, далее вяжем до конца ряда изнаночными, кромочная;
- 131 ряд (лицевой) – кромочная, далее вяжем до конца ряда лицевыми, последнюю петлю снимаем не провязывая;
- 132 ряд (изнаночный) – в начале ряда закроем 2 петли горловины, далее вяжем до конца ряда изнаночными, кромочная;
- 133 ряд (лицевой) – кромочная, далее вяжем до конца ряда лицевыми, последнюю петлю снимаем не провязывая;
- 134 ряд (изнаночный) – в начале ряда закроем 1 петлю горловины, далее вяжем до конца ряда изнаночными, кромочная;
- 135 ряд (лицевой) – кромочная, далее вяжем до конца ряда лицевыми, последнюю петлю снимаем не провязывая;
- 136 ряд (изнаночный) – в начале ряда закроем 1 петлю горловины, далее вяжем до конца ряда изнаночными, кромочная;
- 137 ряд (лицевой) – кромочная, далее вяжем до конца ряда лицевыми, последнюю петлю снимаем не провязывая;
- 138 ряд (изнаночный) – в начале ряда закроем 1 петлю горловины, далее вяжем до конца ряда изнаночными, кромочная;
- 139 ряд (лицевой) – кромочная, далее вяжем до конца ряда лицевыми, последнюю петлю снимаем не провязывая;

- 
- 140 ряд (изнаночный) – в начале ряда закроем 1 петлю горловины, далее вяжем до конца ряда изнаночными, кромочная;
- 141 ряд (лицевой) – кромочная, далее вяжем до конца ряда лицевыми, кромочная;
- 142 ряд (изнаночный) – кромочная, далее вяжем до конца ряда изнаночными, кромочная;
- 143 ряд (лицевой) – закроем все петли, 34 петли плеча + 1 кромочная.



# ВЯЗАНИЕ ИЗДЕЛИЯ. РУКАВА

РУКАВА БУДЕМ ВЯЗАТЬ ДЕТАЛЬЮ ДЛЯ СШИВАНИЯ.

НА СПИЦЫ 4,0 ММ НИТЬЮ ТЕМНОГО ЦВЕТА НАБИРАЕМ 52 П. + 2 КРОМОЧНЫЕ (ПО 1 КРОМОЧНОЙ С КАЖДОЙ СТОРОНЫ) ДЛЯ ВСЕХ РАЗМЕРОВ.

НАБИРАТЬ ПЕТЛИ НЕОБХОДИМО НЕ СЛИШКОМ ТУГО, НО И НЕ СВОБОДНО.

НАБОРНЫЙ РЯД БУДЕМ СЧИТАТЬ, КАК ПЕРВЫЙ РЯД И ОН БУДЕТ ЛИЦЕВЫМ. СЛЕДУЮЩИЙ ВТОРОЙ РЯД ИЗНАНОЧНЫЙ. ВСЕ ИЗНАНОЧНЫЕ РЯДЫ БУДУТ ЧЕТНЫМИ, А ВСЕ ЛИЦЕВЫЕ НЕЧЕТНЫМИ.

ВЯЖЕМ ЛИЦЕВОЙ ГЛАДЬЮ НИТЬЮ ТЕМНОГО ЦВЕТА 6 РЯДОВ. ДАЛЕЕ МЕНЯЕМ НИТЬ НА ОСНОВНУЮ, ВЯЖЕМ 12 РЯДОВ.

ТАКИМ ОБРАЗОМ НЕОБХОДИМО ВЯЗАТЬ ОБА РУКАВА.

ВЯЖЕМ ЛИЦЕВОЙ ГЛАДЬЮ 88 РЯДОВ, ОДНОВРЕМЕННО ДЕЛАЯ ПРИБАВКИ С ДВУХ СТОРОН РУКАВА, В ОДНОМ РЯДУ (В НАЧАЛЕ РЯДА ПОСЛЕ КРОМОЧНОЙ И В КОНЦЕ РЯДА ПЕРЕД КРОМОЧНОЙ).

ПРИБАВКИ ДЕЛАЕМ В СЛЕДУЮЩИХ РЯДАХ:

3, 7, 11, 17, 21, 27, 31, 37, 41, 47, 51, 57, 61, 67, 71, 77, 81, 87

ВСЕГО МЫ ПРИБАВИЛИ 36 ПЕТЕЛЬ, И НА СПИЦАХ 90 ПЕТЕЛЬ. ДАЛЕЕ ВЯЖЕМ ДО 88 РЯДА.

С 89 РЯДА ПРИСТУПАЕМ К ФОРМИРОВАНИЮ ОКАТА РУКАВА.

89 РЯД (ЛИЦЕВОЙ) – ЗАКРЫВАЕМ 1 ПЕТЛЮ ОКАТА В НАЧАЛЕ РЯДА, ДАЛЕЕ ВЯЖЕМ ДО КОНЦА РЯДА ЛИЦЕВЫМИ, КРОМОЧНАЯ.

90 РЯД (ИЗНАНОЧНЫЙ) – ЗАКРЫВАЕМ 1 ПЕТЛЮ ОКАТА В НАЧАЛЕ РЯДА, ДАЛЕЕ ВЯЖЕМ ДО КОНЦА РЯДА ИЗНАНОЧНЫМИ, КРОМОЧНАЯ.

91 ряд (лицевойой) – КРОМОЧНАЯ, ДАЛЕЕ ВЯЖЕМ ДО КОНЦА РЯДА ЛИЦЕВЫМИ, КРОМОЧНАЯ.

92 ряд (изнаночный) – КРОМОЧНАЯ, ДАЛЕЕ ВЯЖЕМ ДО КОНЦА РЯДА ИЗНАНОЧНЫМИ, КРОМОЧНАЯ.

93 ряд (лицевойой) – ЗАКРЫВАЕМ 1 ПЕТЛЮ ОКАТА В НАЧАЛЕ РЯДА, ДАЛЕЕ ВЯЖЕМ ДО КОНЦА РЯДА ЛИЦЕВЫМИ, КРОМОЧНАЯ.

94 ряд (изнаночный) – ЗАКРЫВАЕМ 1 ПЕТЛЮ ОКАТА В НАЧАЛЕ РЯДА, ДАЛЕЕ ВЯЖЕМ ДО КОНЦА РЯДА ИЗНАНОЧНЫМИ, ПОСЛЕДНЮЮ ПЕТЛЮ СНИМАЕМ НЕ ПРОВЯЗЫВАЯ.

95 ряд (лицевойой) – ЗАКРЫВАЕМ 1 ПЕТЛЮ ОКАТА В НАЧАЛЕ РЯДА, ДАЛЕЕ ВЯЖЕМ ДО КОНЦА РЯДА ЛИЦЕВЫМИ, ПОСЛЕДНЮЮ ПЕТЛЮ СНИМАЕМ НЕ ПРОВЯЗЫВАЯ.

96 ряд (изнаночный) – ЗАКРЫВАЕМ 1 ПЕТЛЮ ОКАТА В НАЧАЛЕ РЯДА, ДАЛЕЕ ВЯЖЕМ ДО КОНЦА РЯДА ИЗНАНОЧНЫМИ, ПОСЛЕДНЮЮ ПЕТЛЮ СНИМАЕМ НЕ ПРОВЯЗЫВАЯ.

97 ряд (лицевойой) – ЗАКРЫВАЕМ 2 ПЕТЛИ ОКАТА В НАЧАЛЕ РЯДА, ДАЛЕЕ ВЯЖЕМ ДО КОНЦА РЯДА ЛИЦЕВЫМИ, ПОСЛЕДНЮЮ ПЕТЛЮ СНИМАЕМ НЕ ПРОВЯЗЫВАЯ.

98 ряд (изнаночный) – ЗАКРЫВАЕМ 2 ПЕТЛИ ОКАТА В НАЧАЛЕ РЯДА, ДАЛЕЕ ВЯЖЕМ ДО КОНЦА РЯДА ИЗНАНОЧНЫМИ, ПОСЛЕДНЮЮ ПЕТЛЮ СНИМАЕМ НЕ ПРОВЯЗЫВАЯ.

99 ряд (лицевойой) – ЗАКРЫВАЕМ 3 ПЕТЛИ ОКАТА В НАЧАЛЕ РЯДА, ДАЛЕЕ ВЯЖЕМ ДО КОНЦА РЯДА ЛИЦЕВЫМИ, ПОСЛЕДНЮЮ ПЕТЛЮ СНИМАЕМ НЕ ПРОВЯЗЫВАЯ.

100 ряд (изнаночный) – ЗАКРЫВАЕМ 3 ПЕТЛИ ОКАТА В НАЧАЛЕ РЯДА, ДАЛЕЕ ВЯЖЕМ ДО КОНЦА РЯДА ИЗНАНОЧНЫМИ, КРОМОЧНАЯ.

101 ряд (лицевойой) – ЗАКРЫТЬ ОСТАВШИЕСЯ 74 ПЕТЛИ ОКАТА.

СОБИРАТЬ ИЗДЕЛИЕ БУДЕМ ДО ПРОВЕДЕНИЯ ВТО.

ВСЕ ШВЫ (БОКОВЫЕ И ПЛЕЧЕВЫЕ) РЕКОМЕНДУЮ ВЫПОЛНЯТЬ МАТРАСНЫМ ШВОМ. (V)

СНАЧАЛА НЕОБХОДИМО ВЫПОЛНИТЬ ПЛЕЧЕВЫЕ ШВЫ. ЗАТЕМ ВТАЧАТЬ РУКАВ. ТОЛЬКО ПОСЛЕ ЭТОГО ПРИСТУПАЕМ К ВЫПОЛНЕНИЮ БОКОВОГО ШВА ИЗДЕЛИЯ И ШВА РУКАВА ОДНОВРЕМЕННО.

ДАЛЕЕ ПРИСТУПИМ К ОБРАБОТКЕ РУКАВОВ.

ДЛЯ ЭТОГО ПОДНИМАЕМ СПИЦАМИ 2,5 ММ, ПО КРАЮ 52 ПЕТЛИ + ДОПОЛНИТЕЛЬНО 10 ПЕТЕЛЬ СНАРУЖИ РУКАВА И 10 ПЕТЕЛЬ ВНУТРИ РУКАВА. (СМ. ФОТО СТР.28).

НАБОРНЫЙ РЯД БУДЕМ СЧИТАТЬ, КАК ПЕРВЫЙ РЯД. СЛЕДУЮЩИЙ ВТОРОЙ РЯД.

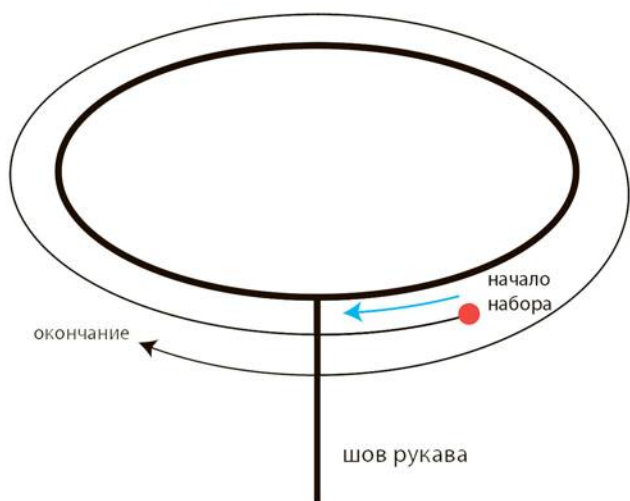
РУКАВА МЫ ОБРАБАТЫВАЕМ ЗЕРКАЛЬНО:

**ДЛЯ ПРАВОГО РУКАВА** ПОДНИМАЕМ 10 ПЕТЕЛЬ ДО ШВА (ОНИ БУДУТ СВЕРХУ НАД ОСНОВНЫМИ ПЕТЛЯМИ), ЗАТЕМ ОСНОВНЫЕ 52 ПЕТЛИ, 10 ПЕТЕЛЬ ПОСЛЕ ШВА (ОНИ БУДУТ СНИЗУ, ПОД ОСНОВНЫМИ ПЕТЛЯМИ). ВТОРОЙ РЯД БУДЕТ ИЗНАНОЧНЫЙ.

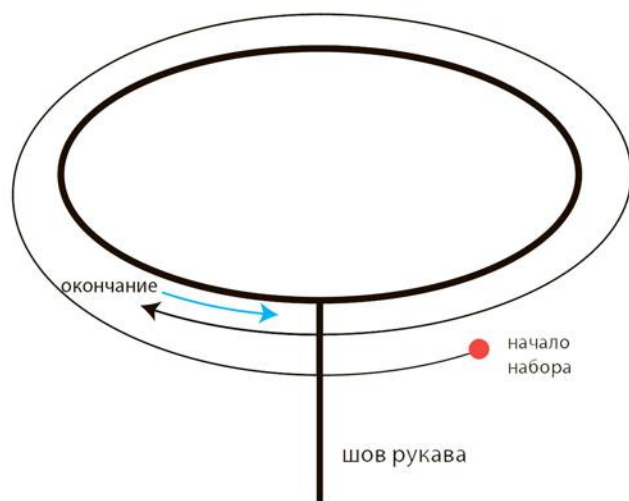
**ДЛЯ ЛЕВОГО РУКАВА**, ОСТАВЛЯЕМ ДЛИННЫЙ КОНЕЦ НИТИ И С ПОМОЩЬЮ ЭТОГО КОНЦА ПОДНИМАЕМ 10 ПЕТЕЛЬ ДО ШВА (ОНИ БУДУТ СНИЗУ ПОД ОСНОВНЫМИ ПЕТЛЯМИ), ЗАТЕМ ОСНОВНЫЕ 52 ПЕТЛИ, 10 ПЕТЕЛЬ ПОСЛЕ ШВА (ОНИ БУДУТ СВЕРХУ НАД ОСНОВНЫМИ ПЕТЛЯМИ). ВТОРОЙ РЯД БУДЕТ ЛИЦЕВОЙ.

ВСЕГО НА СПИЦАХ 72 ПЕТЛИ.

# Схема набора петель



Левый рукав



Правый рукав

голубой стрелкой отмечено направление вязания второго ряда



ДАЛЕЕ ВЯЖЕМ ПОВОРОТНЫМИ РЯДАМИ РЕЗИНКУ 1/1 НА ВЫСОТУ 48 РЯДОВ ИЛИ 16 СМ.

ЗАКРЫВАТЬ ПЕТЛИ РУКАВА БУДЕМ ИГЛОЙ. (V)

В САМОМ КОНЦЕ ОБРАБОТАЕМ ГОРЛОВИНУ ДЖЕМПЕРА.

ГОРЛОВИНУ МЫ ОБРАБОТАЕМ ПЛАНКОЙ С ПОДГИБОМ. ПЛАНКУ ВЯЖЕМ РЕЗИНКОЙ 1/1 НА ВЫСОТУ 3,5 СМ + ПОДГИБ 3,5 СМ. ИТОГО 7 СМ РЕЗИНКОЙ В ВЫСОТУ.

ДЛЯ ЭТОГО ВЫПОЛНИТЕ НАБОР ПЕТЕЛЬ ПО КРАЮ ГОРЛОВИНЫ, СПИЦАМИ 3,5 ММ, ЗАТЕМ СВЯЖИТЕ ДВОЙНУЮ ВЫСОТУ ПЛАНКИ И ВЫПОЛНИТЕ КЕТТЛЕВКУ ГОРЛОВИНЫ. (V)

ПРЯЧЕМ КОНЧИКИ.

ПОСЛЕ СБОРКИ И ОБРАБОТКИ ИЗДЕЛИЯ НЕОБХОДИМО ПРОВЕСТИ ВТО!

ДЛЯ ЭТОГО ПОСТИРАЙТЕ ИЗДЕЛИЕ В ТЕПЛОМ РАСТВОРЕ ЛЮБОГО МОЮЩЕГО СРЕДСТВА ДЛЯ ШЕРСТИ. ВЫЖМИТЕ ИЗДЕЛИЕ НЕ ВЫКРУЧИВАЯ. ЗАВЕРНИТЕ ЕГО В БОЛЬШОЕ ПОЛОТЕНЦЕ И ОСТАВЬТЕ ВПИТЫВАТЬ ВЛАГУ. ЗАТЕМ РАССТЕЛИТЕ НА ДРУГОМ БОЛЬШОМ ПОЛОТЕНЦЕ ПРИДАВ НЕОБХОДИМУЮ ФОРМУ И ДЛИНУ (В СООТВЕТСТВИИ С ВЫКРОЙКОЙ). ПОСЛЕ ЭТОГО СВЕРНИТЕ ИЗДЕЛИЕ ВМЕСТЕ С ПОЛОТЕНЦЕМ В РОЛЛ. ОСТАВЬТЕ ВПИТЫВАТЬСЯ ВЛАГУ НА 15 МИНУТ. ТЕПЕРЬ ВЫ МОЖЕТЕ РАССТЕЛИТЬ ИЗДЕЛИЕ НА ЛЮБОЙ ГОРИЗОНТАЛЬНОЙ ПОВЕРХНОСТИ И ДАЙТЕ ЕМУ ВЫСОХНУТЬ.

ИЗДЕЛИЕ ГОТОВО!

## ЗАКЛЮЧЕНИЕ

Размещайте свои работы по данной инструкции и ставьте тег #VEGONIA\_JUMPER\_ПАКС Вашу работу я опубликую у себя в сторис с отметкой вашего аккаунта

Магазин пряжи Альпачина Шоп дарит вам скидку 10% на покупку пряжи для джемпера. Промокод - ПАСК10. [HTTPS://ALPACHINA.RU/](https://alpacina.ru/)