



# ПУЛОВЕР BISTORT

от Courtney Spainhower

downloaded from  
*Knit Picks*<sup>®</sup>  
[www.knitpicks.com](http://www.knitpicks.com)

## ФИНАЛЬНЫЕ ИЗМЕРЕНИЯ

85 (95, 105, 115, 125, 135, 145, 156 ) см в окр. груди;  
10 см заложено на свободу облегания

## ПРЯЖА

Knit Picks Wool of the Andes Sport (100% Peruvian Highland Шерсть; 125 м/50г): МС Белый 25269, 6 (7, 8, 9, 10, 11, 12, 13) моточков; С1 Куркума 25654, 1 моточек, С2 Жажущий Вереск 25960, 1 моточек, С3 Полуночный Вереск 25661 2 (2, 2, 2, 3, 3, 3, 3) моточка.

## СПИЦЫ

Круговые спицы 3.75 мм, с тросиками 60 и 40 см, плюс чулочные спицы, или другой размер спиц для необходимой плотности.

## ДРУГОЕ

трикотажная игла  
маркеры петель  
кусок нити или петледержатель

## ПЛОТНОСТЬ ВЯЗАНИЯ

24 п. и 28 рядов = 10 см, лицевой гладью, после блокировки.

24 п. и 28 рядов = 10 см, круг.р. лицевой гладью, после блокировки.





[t.me/noboka](https://t.me/noboka)

# Пуловер Bistort

## Примечание:

Пуловер вяжется круговыми рядами снизу вверх. Рукава вяжутся снизу вверх и присоединяются к корпусу, образуя кокетку

Жаккардовая часть полностью отображена в схеме, каждый ряд схемы читать справа налево. Будьте внимательно, делая протяжки, чтобы полотно не стянулось. При работе с латвийской косой пряжи скручиваются влево во 2-м круг. ряду и раскручиваются вправо в 3-м круг. ряду.

**Резинка 1x1** (круг. р. и четное кол-во п.)

Все круг. р.: (1 лиц., 1 изн) до конца.

**Лицевая гладь** (вязать круговыми рядами)

Все круг. ряды: лиц.

**Латвийская коса** (круг. р. и четное кол-во п.)

Круг. р. 1: (нитью МС, 1 лиц., нитью СЗ, 1 лиц.) до конца круг.р.

Круг. р. 2: нитью МС, 1 изн., \*перекрутить влево МС и СЗ, нитью СЗ, 1 изн., перекрутить влево МС и СЗ, нитью МС, 1 изн.; повторить от \* до послед. п., перекрутить влево МС и СЗ, нитью СЗ, 1 изн.

Круг. р. 3: нитью МС, 1 изн., \* перекрутить вправо МС и СЗ, нитью СЗ, 1 изн., перекрутить вправо МС и СЗ, нитью МС, 1 изн.; повторить от \* до послед. п., перекрутить вправо МС и СЗ, нитью СЗ, 1 изн.

## Закрытие пробелов между короткими рядами

Вязать до петли перед пробелом на левой спице. Вокруг след. п. на левой спице есть снятая петля.

Поднять снятую п. правой спицей и поместить на левую; на ЛС эти 2 п. провязать как 2 лиц. вместе, в ИС их провязать как 2 лиц. вместе за зад. стенки п.

## Шов петля в петлю

Начало: держа параллельно левой спице чулочную спицу, вставить трикотажную иглу с нитью СЗ, ок. 30 см, в 1-ю п. на задней спице как в лиц., затем вставить иглу в 1-ю п. на передней спице как в изн. \* вставить иглу в 1-ю п. на задней спице как в изн и затянуть, затем вставить иглу в след. п. на задней спице как в лиц. Вставить иглу в 1-ю п. на передне спице как в лиц и затянуть, затем вставить иглу в след. п. на передней спице как в изн.\*

Вязать от\* да \* пока все петли не будут сшиты.

# ИНСТРУКЦИИ

## Тело

Корпус вяжется круг. р. сверху вниз. Маркер по центру спинки.

Используя больший размер спиц и нить МС, слабо набрать 200 (224, 248, 272, 296, 320, 344, 368) п., ПМ и соединить в круг. ряд, следя за тем, чтобы работа не перекрутилась.

Вязать 14 круг.р. резинкой 1x1.

Связать 1 круг.р. лицевыми.

Присоединить нить СЗ и вязать Латвийскую Косу.

Обрезать СЗ и продолжать вязание лиц. гладью до 36 (27, 28, 28, 28, 28.5, 28.5, 29) см от набора петель.

Вязать по Схеме 1, присоединив С1, С2, и СЗ, до 26-го ряда, затем вязать Ряд 27 след. образом: продолжить на след. 54 (60, 66, 72, 78, 84, 90, 96) п. для левой части спинки, поместить послед. 8 п. на нить или петледержатель для левой подмышки, продолжить на след. 100 (112, 124, 136, 148, 160, 172, 184) п., поместить послед. 8 п. на нить или петледержатель для правой подмышки. 92 (104, 116, 128,



140, 152, 164, 176) п. переда. Продолжить узором на последних 46 (52, 58, 64, 70, 76, 82, 88) п. для правой части спинки.

Нить обрезать, отложить работу в сторону и перейти к вязанию рукавов.

## **Рукава (2 шт.)**

Рукава вяжутся круг.р. от запястий вверх. Сменить чулочные спицы на круговые 40 см, когда это будет необходимо. Левый и Правый рукава не симметричны. Пожалуйста, прочитайте инструкции, прежде чем начать.

Используя чулочные спицы и нить МС, слабо набрать 42 (44, 48, 48, 50, 50, 52, 54) п., ПМ и соединить в круг. ряд, следя за тем, чтобы работа не перекрутилась.

Вязать 14 круг.р. резинкой 1x1.

Связать 1 круг.р. лицевыми.

Присоединить нить С3 и вязать Латвийскую Косу.

Обрезать С3 и продолжать вязание лиц. гладью 5 (4, 5, 5, 4, 3, 2, 2) круг.р.

Прибавочный круг.р.: 1 лиц., пр. влево, лиц. до послед. п., пр. вправо, 1 лиц. 2 п. *прибавлено*.

Повторить послед. 6 (5, 6, 4, 3, 3, 3, 2)-й круг.р. еще 10 (13, 11, 15, 18, 22, 21, 28) раз. 64 (72, 72, 80, 88, 96, 96, 112) п.

Вязать лиц. гладью до 32 (34, 34, 34, 34, 34, 34, 34) см от набора петель.

Для того, чтобы сохранить рисунок на кокетке и выровнять по центру рукава, каждый рукав начинается с разных петель Схемы 1 следующим образом:

### **Левый рукав**

Вязать по Схеме 1 присоединив С1, С2, и С3, начиная от 3 (1, 7, 5, 3, 1, 7, 5) п. и вязать до 26-го Ряда.

### **Правый рукав**

Вязать по Схеме 1 присоединив С1, С2, и С3, начиная от 7 (1, 3, 5, 7, 1, 3, 5) п. и вязать до 26-го Ряда.

### **Оба рукава**

Связать ряд 27 первые 4 п., поместить послед. 8 п. на нить или петледержатель. 56 (64, 64, 72, 80, 88, 88, 104) п.

Нить обрезать и перейти к Кокетке после вязания Правого рукава.

## **КОКЕТКА**

Кокетка вязать на петлях рукава и корпуса, формируя убавками до горловины. Короткими рядами формируется росток. Измените спицы на 40 см., когда понадобится.

Присоединить нить, вязать Ряд 28 Схемы 1 к первому набору петель на держателе, вязать 56 (64, 64, 72, 80, 88, 88, 104) п. левого рукава, вязать петли переда, затем петли правого рукава, и вязать до конца. 296 (336, 360, 400, 440, 480, 504, 560) п.

Продолжать вязание до 52-го ряда Схемы 1.

Нитью С3, 3 (5, 5, 7, 8, 9, 11, 12) круг.р. лицевыми.

**Убавочный круг.р.:** 1 (1, 1, 1, 1, 1, 0, 1) лиц., (2 лиц. вместе, 2 лиц.) 16 (18, 18, 20, 22, 24, 26, 28) раз, (2 лиц. вместе, 1 лиц.) 55 (63, 71, 79, 87, 95, 98, 111) раз, (2 лиц. вместе, 2 лиц.) 16 (18, 18, 20, 22, 24, 26, 28) раз, 2 лиц. вместе. 88 (100, 108, 120, 132, 144, 151, 168) уб; 208 (236, 252, 280, 308, 336, 353, 392) п.

Нитью С3, 1 круг.р. лицевыми, равномерно убавив 4 (2, 0, 4, 2, 0, 5, 2) п. 204 (234, 252, 276, 306, 336, 348, 390) п.

Вязать по Схеме 2 один раз.

Нитью СЗ, 4 круг.р. лицевыми.

Вязать по Схеме 3 один раз.

Нитью МС, 1 (1, 2, 3, 3, 3, 4, 5) круг.р. лицевыми.

**ТОЛЬКО для размеров 85 (95, 105, 115, -, -, 145, -)**

**Убавочный круг.р.:** 1 лиц., 2 лиц. вместе 1 (3, 6, 3, -, - 3, -) раза, (2 лиц. вместе, 1 лиц.) 65 (73, 75, 87, -, -, 111, -) раз, 2 лиц. вместе 1 (3, 6, 3, -, - 3, -) раза, 2 лиц. вместе, 2 (0, 0, 0, -, -, 0, -) лиц. 68 (80, 88, 94, -, - 118, -) п. убавлено; 136 (154, 164, 182, -, -, 230, -) п.

**ТОЛЬКО для размеров - (-, -, -, 125, 135, -, 156)**

**Убавочный круг.р.:** - (-, -, -, 1, 0, -, 1) лиц, (2 лиц. вместе, 1 лиц.) - (-, -, -, 47, 51, - 59) раз, 2 лиц. вместе - (-, -, -, 9, 14, -, 15) раз, (2 лиц. вместе, 1 лиц.) - (-, -, -, 48, 51, -, 60) раз, 2 лиц. вместе. - (-, -, -, 105, 117, -, 135) п. убавлено; - (-, -, -, 201, 219, -, 255) п.

Нитью МС, 8 (9, 9, 10, 11, 11, 12, 12) круг.р. лицевыми.

### Формирование ростка

Снимать маркеры проходя их.

**Короткий Ряд 1:** 6 лиц, повернуть, снять 1 п. как изн., 11 изн., повернуть.

**Короткий Ряд 2:** снять 1 п. как изн., лиц. до п. перед пробелом, закрыть пробел (см. инструкции Закрытие пробелов коротких рядов), 6 лиц., повернуть.

**Короткий Ряд 3:** снять 1 п. как изн., изн. до п. перед пробелом, закрыть пробел, 6 изн., повернуть. Повторять Короткие Ряды 2 и 3 еще 2 раза.

**След. ряд:** снять 1 п. как изн., лиц. до конца круг.р. Связать 1 круг.р. лиц., закрывая пробелы проходя их.

**Убавочный круг.р.:** 1 лиц., 2 лиц. вместе 7 (16, 8, 14, 21, 9, 2, 15) раз, (2 лиц. вместе, 1 лиц.) (29, 43, 41, 38, 60, 73, 64) раз, 2 лиц. вместе 7 (16, 8, 14, 21, 9, 2, 15) раз, 2 лиц. вместе. 50 (62, 60, 70, 81, 79, 78, 95) п. убавлено; 86 (92, 104, 112, 120, 140, 152, 160) п.

Нитью МС, 1 круг.р. лицевыми.

Присоединить нить СЗ и вязать Латвийскую Косу.

Нитью МС, 1 круг.р. лицевыми.

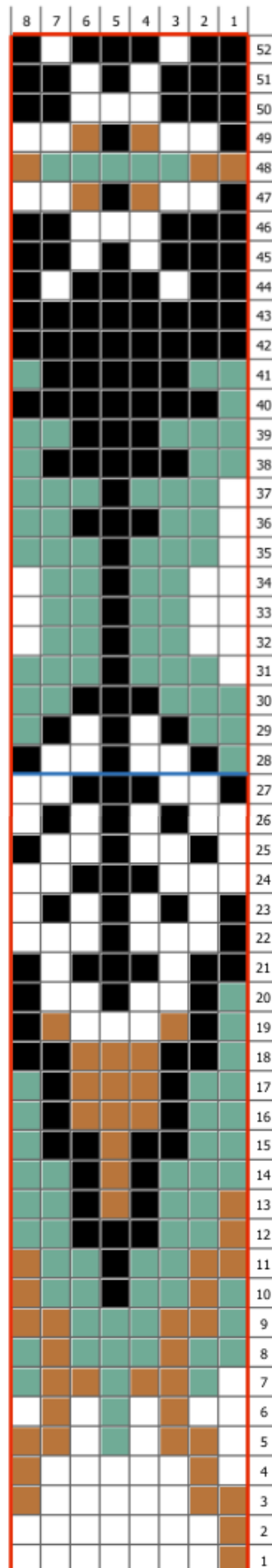
Взять резинкой 1x1 5 круг.р.

Закрыть петли по узору.

### ОКОНЧАНИЕ

Используя шов петля в петлю зашить отверстия под подмышками. Концы нитей закрепить и спрятать. Выполнить блокировку готового изделия по размерам

Схема 1



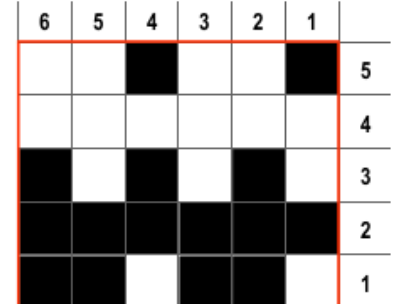
### Условные обозначения

- лиц.
- присоединение кокетки
- раппорт
- МС
- С1
- С2
- С3

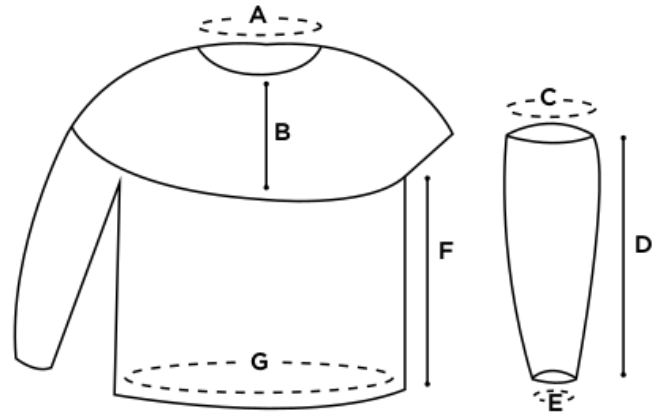
Схема 2



Схема 3



A 36 (39, 44, 47, 51, 59, 64, 67) см.  
B 23.5 (25, 25, 27, 27, 27, 29, 30) см.  
C 27 (30.5, 30.5, 34, 37, 40.5, 40.5, 47.5) см.  
D 42 (43, 44, 44, 44, 44, 44, 44) см.  
E 18 (18.5, 20, 20, 21, 21, 21.5, 23) см.  
F 35.5 (36, 37, 37, 37, 38, 38, 39) см.  
G 84.5 (94.5, 105, 115, 125, 135, 145.5, 155.5) см.



**Условные сокращения:**

**2 лиц. протяжкой** — 1 п. снять как лиц., 1 лиц., накинуть снятую п. на лиц.

**ПМ** — поместить маркер

**ЛС** — лицевая сторона

**ИС** — изнаночная сторона