

Бомбер DIAMONDS

Салон рукоделия «Трискеле»



Реплика известного бренда, ажурный кардиган на замке с узором из «листьев», мы предлагаем связать его из бурретного шелка и мохера с мелкими пайетками.

Бомбер прямого силуэта, воротник-стойка, на манжетах и резинке, пройма прямая, застежка на молнию, обработана планками. Не длинный.

Размер 46-50. Рекомендации по увеличению размера.

Длина по спинке около 47-48 см.

Материалы

- Пряжа [KINU Ito](#) (100% бурретный шелк, 50г/425м, на фото цвет *356 Cream*) — 3 боб. (для увеличения размера потребуются 4 боб.).
- Пряжа [ELDORADO Accademia](#) (30% кидмохер, 28% шерсть экстрафайн superwash, 28% полиамид, 11% полиэстер, 3% эластан; 10г/100м, на фото цвет *Пыльная роза*) — 150 г (для увеличения размера потребуется 200 г). В качестве альтернативы можно рассмотреть пряжу [ORO Accademia](#) (30% кидмохер, 28% шерсть экстрафайн superwash, 28% полиамид, 11% полиэстер, 3% эластан; 275м/25г) — 125 г., для увеличения размера потребуется 150-175 г.
- Спицы 3 мм (резинки), 5 мм (основное полотно).
- Маркеры.
- Крючок для сборки.
- Замок-молния разъемная длиной 45 см.
- Швейная игла (желательно граненая чтобы было легче шить).

Плотность вязания: раппорт ажур занимает 10 см в ширину и 15 см в высоту. Плотность в квадрате 10 см x 10 см составляет около 24-25 п. и 27-30 р.

Узоры

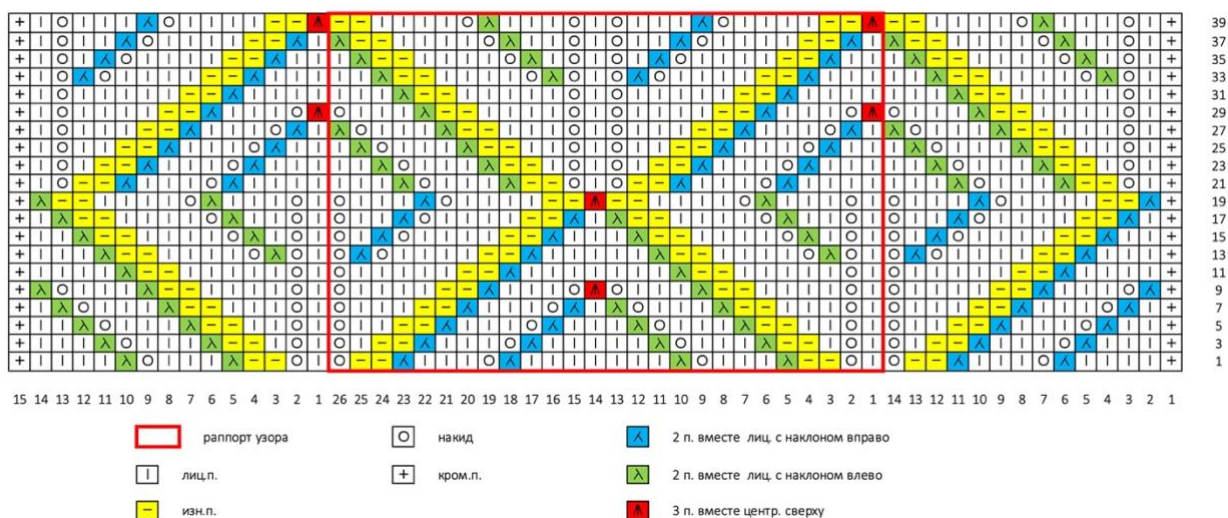
Итальянский набор — в оригинале после наборного ряда связано 3 ряда поллой резинки, затем переход на резинку 1x1.

Резинка 1x1 — чередовать 1 лиц.п., 1 изн.п., в последующих рядах вязать по установленному рисунку.

Кромочные петли — 1-ю п. снять, нить за работой, посл.п. ряда провязать изн.п. Выполняется во всех рядах одинаково. Входят в расчетное количество петель (отдельно не считаем).

Двойная кромка — с правой стороны в лиц. ряду: 1-ю п. снять нить за работой, лиц.п. далее вязать по рисунку; в изн.ряду: вязать до 2-х посл.п. ряда, след.п. снять нить перед работой, изн.п.; с левой стороны в лиц. ряду: вязать по рисунку до 2-х посл.п. ряда, след.п. снять нить за работой, лиц.п.; в изн.ряду: 1-ю п. снять нить перед работой, изн.п., далее вязать по рисунку.

Основной узор (выполняется по схеме, раппорт 26 п. x 40 р.)



В изнаночных рядах накиды провязывать изнаночной, остальные петли вязать по заданному рисунку.

Укороченные ряды — выполняются с обкрутом петли, в сглаживающем ряду петли обкрута поднять на левую спицу и провязать вместе с петлей, которую они обкручивали.

Прибавка 1 п. — выполняется из протяжки между петлями предыдущего ряда: нить захватить правой спицей, спицу повернуть (сформировать петлю), поместить ее на левую спицу и провязать. Направление поворота спицы всегда делать одинаково, против или по часовой стрелке.

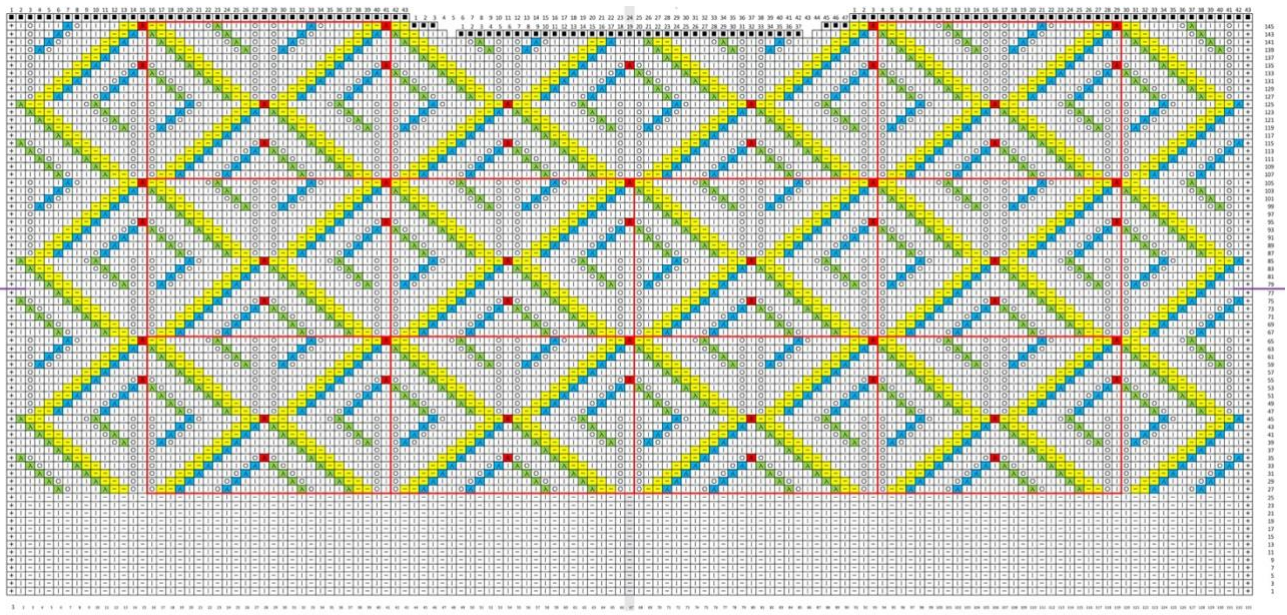
Изделие выполняется в две нити – по одной KINU и ELDORADO.

Спинка

На спицы 3 мм набрать итальянским способом 133 п., 3 ряда полой резинки, далее вязать резинкой 1x1 в течение 25 рядов.

Перейти на спицы 5 мм и вязать основным узором след.образом: кром.п., 13 п. до раппорта основного узора, 4 раппорта основного узора, 14 п. после раппорта основного узора, кром.п. Вязать по схеме ровно 3 раппорта вверх (120 р.), при этом:

- в 78-м ряду общей высоты повесить на кромочные петли «метки проймы».
- в 143-м ряду общей высоты для **выреза горловины** закрыть центральные 37 п., каждое плечо связать далее отдельно. Закрыть для скругления горловины в следующем ряду со стороны горловины 3 п. Останется 43 п. на плечо. Закрыть петли плеча. Второе плечо связать симметрично.



середина детали



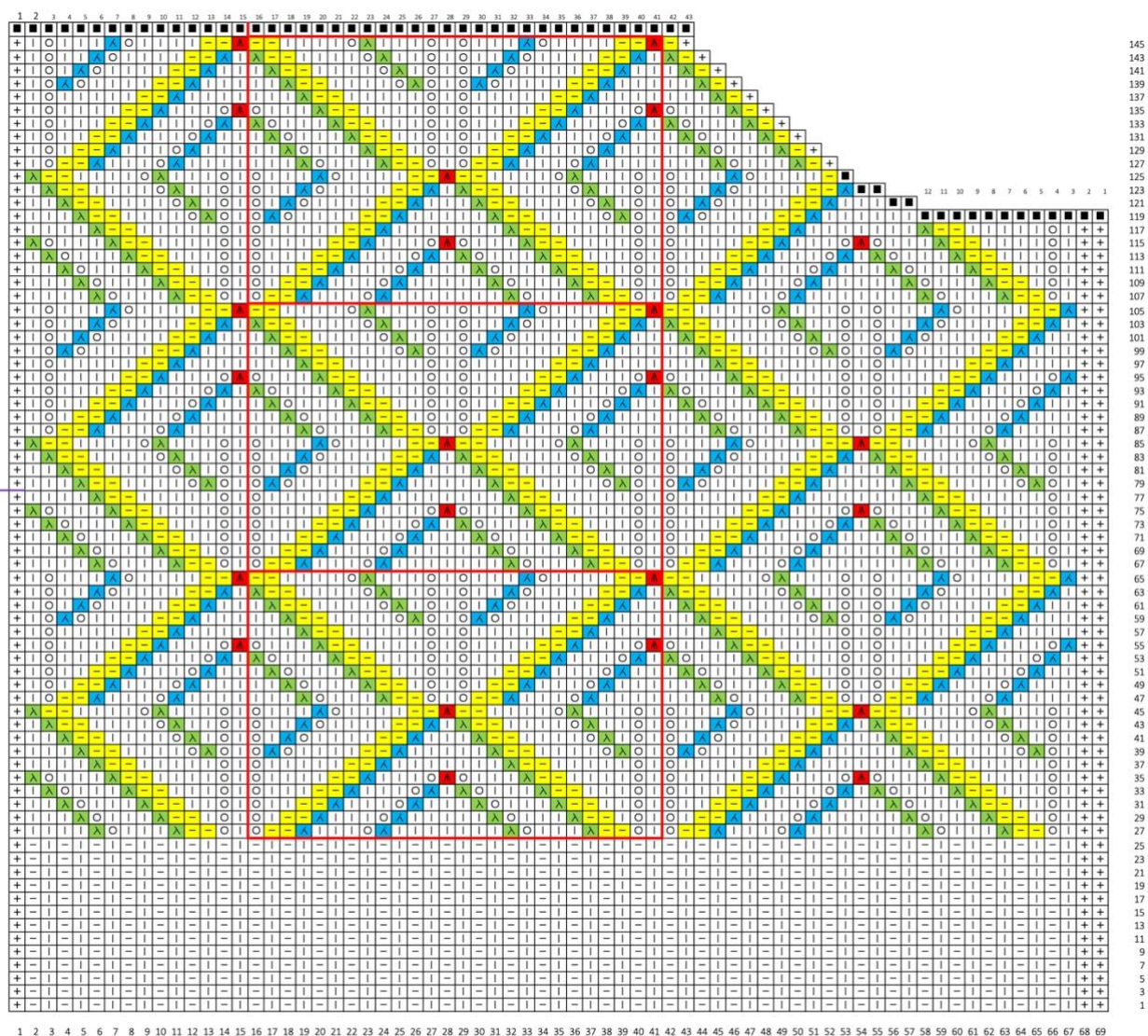
метка проймы

Правая полочка

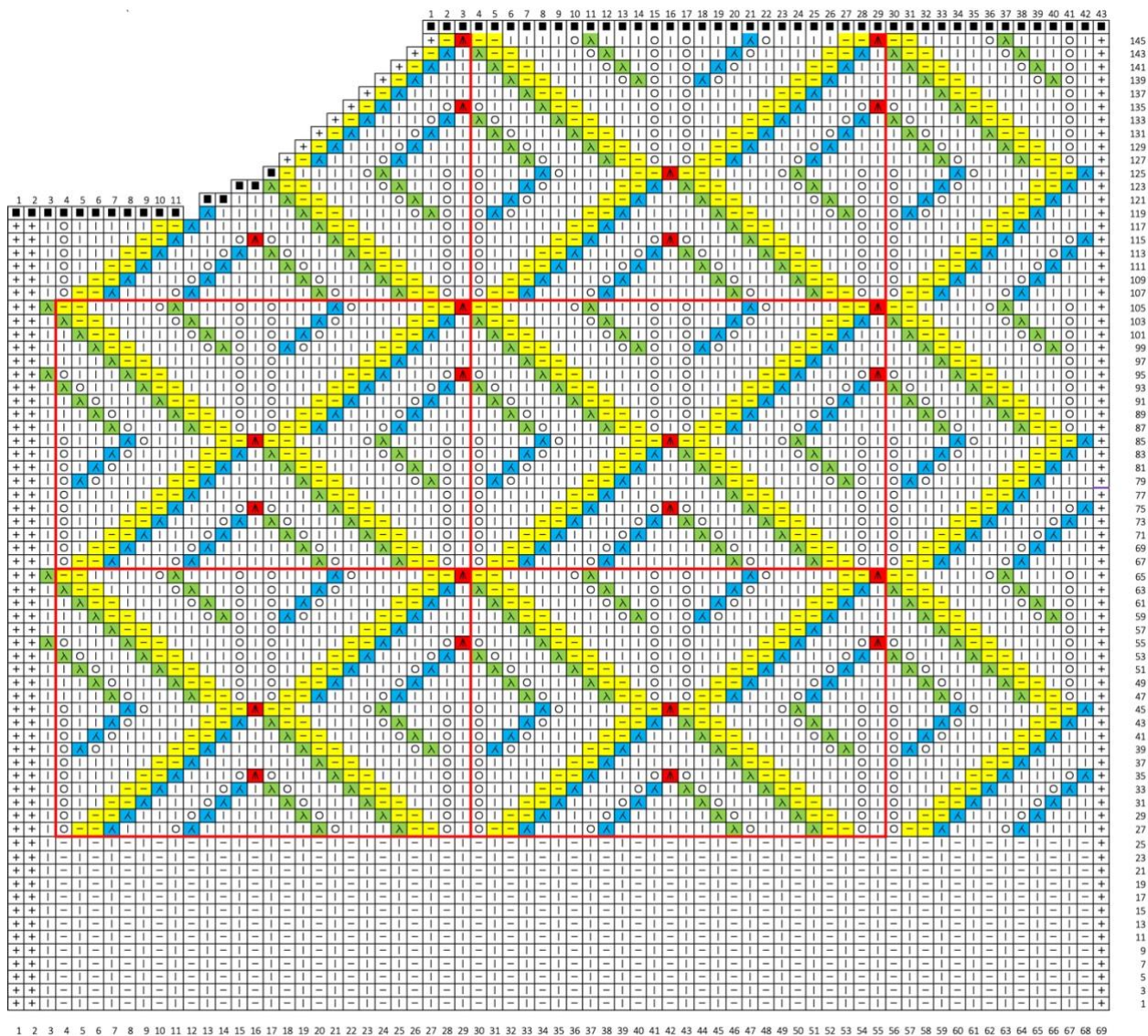
Замечание: правая полочка в надетом на человека изделии находится по его правую руку.

На спицы 3 мм набрать итальянским способом 69 п., 3 ряда полой резинки, далее вязать резинкой 1x1 в течение 25 рядов (в лиц.р.: двойная кромка, [лиц.п., изн.п.] повторять до посл.п.ряда, кром.п.).

Перейти на спицы 5 мм и вязать основным узором след.образом: двойная кромка, 2 раппорта ажюра, 14 п. после раппорта, кром.п. Вязать по схеме до 118 р. общей высоты (при этом, на первой петле первого раппорта в схеме «**три вместе**» заменить на «**две вместе с наклоном вправо**»). В 119-м ряду общей высоты начать **вырез горловины**: закрыть с правой стороны детали (в лиц. ряду) 12 п., затем в каждом 2-м ряду 2 раза по 2 п. и 1 раз 1 п. (пока не достигнем начала ромба). Далее вязать до конца третьего раппорта без убавлений, убавления 1 п. со стороны горловины будут происходить по рисунку ажюра, см. схему полочки ниже. Выйти на 43 п. плеча и закрыть петли в 147-м ряду.



Левую полочку связать симметрично правой. Распределение петель в резинке (лиц.р.): кром.п., [изн.п., лиц.п.] повторять до 2-х посл.п., двойная кромка. Рисунок ажюра такой: кром.п., 13 п. перед раппортом схемы основного узора, 2 раппорта, 1 п. после него и двойная кромка. Так же вместо «три вместе» в конце ряда нужно вязать «две вместе с наклоном влево». Двойная кромка расположена с левой стороны детали, и убавления горловины выполняются в изнаночных рядах на той же высоте, что и для правой полочки: 11 п. – 2х2п. – 1х1 п. и далее вязать без убавлений до общей высоты 146 рядов. В 147 ряду закрыть 43 п. плеча.



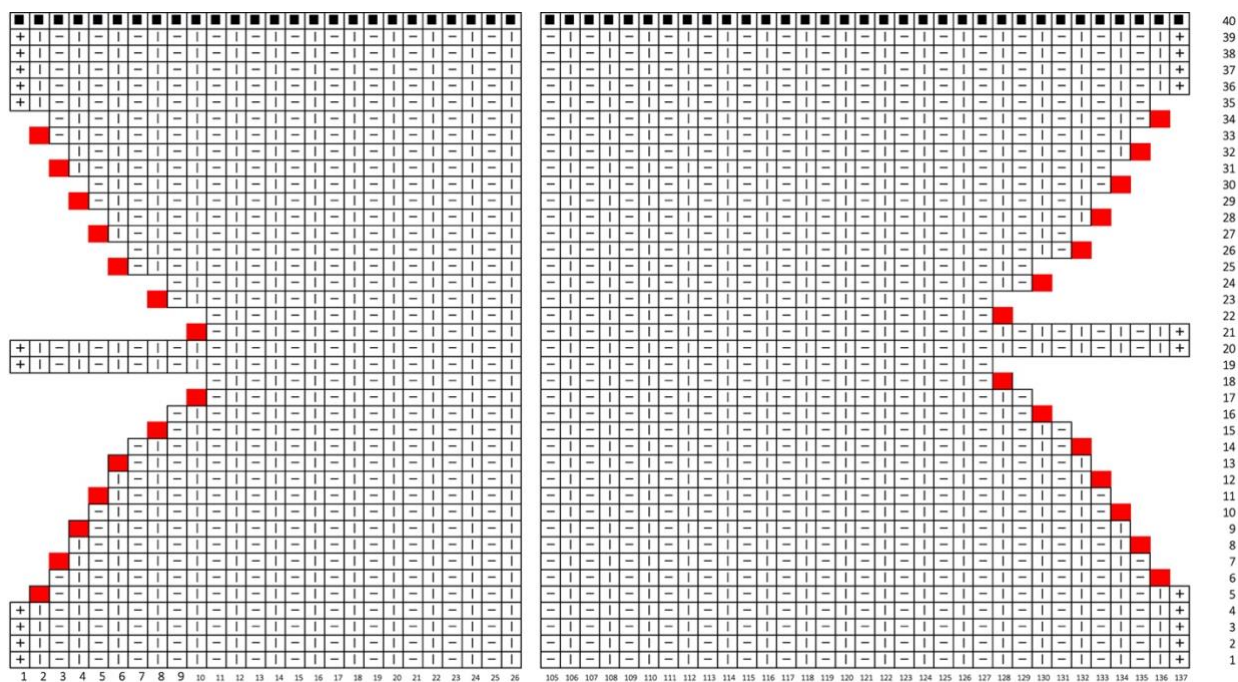
Выполнить плечевые швы (тамбурная строчка крючком сквозь два полотна, нить KINU).

Воротник

Воротник двойной, выполняется резинкой 1x1.

По контуру горловины по лицевой стороне на спицы 3 мм набрать 137 п. (распределить на полочки по 42 п. и по спинке 53 п.) лицевыми петлями, след. изнаночный ряд выполнить лиц.п. (по лиц.стороне будет изнаночный «рубчик»), далее вязать прямо резинкой 1x1 в течение 4-х рядов.

Скос воротника выполняется укороченными рядами: не довязывая 5 раз по 1 петле до края с обеих сторон, делать обкруты петель, затем не довязывая 2 раза по 2 п. в обе стороны. Сглаживающие два ряда. Затем в обратном направлении: не довязывать первый ряд 10 петель, след.п. обкрутить, повернуть работу, в другую сторону связать симметрично, поворот; далее удлинять ряды два раза на 2 п. и 4 раза на 1 п. в обе стороны.



Связать еще 4 ряда на всех петлях, петли закрыть.

Воротник отвернуть на изнаночную сторону и пришить закрытый край швом «зигзаг» иглой к наборному ряду воротника по изнаночной стороне (нить для шитья — KINU).

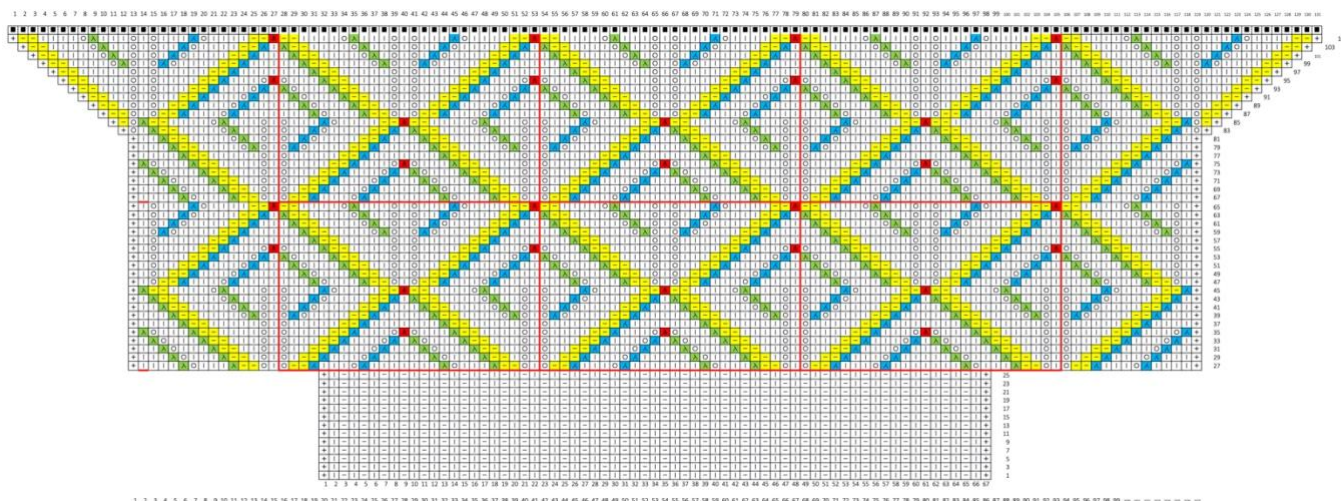
Рукава

Выполняется снизу вверх отдельной деталью.

На спицы 3 мм набрать итальянским способом 67 п., 3 ряда полый резинки, затем вязать резинкой 1x1 в течение 25 р.

Перейти на спицы 5 мм и выполнить 1 ряд лицевой гладью, равномерно распределяя 39 прибавок (с ритмом [1 п. связать, прибавить п., 2 п. связать, прибавить п.] продолжать чередование до конца ряда). Итого на спицах 107 п. Вязать далее основным узором: кром.п., 13 п. до раппорта, 3 раппорта ажюра, 14 п. после раппорта, кром.п.

Вязать прямо основным ажуром до 82-го ряда общей высоты. В 83-м ряду начать расширение рукава, выполняя накид перед кром.п. в начале и в конце ряда. В 85-м ряду прибавленную петлю провязать изн.п., выполнить еще одну прибавку накидом над предыдущим. Прибавленную вторую петлю провязать изн.п. Далее начнется прибавка по рисунку ажюра, дополнительно петель прибавлять не нужно. На общей высоте 2 полных раппорта закрыть 131 п. рукава.



Второй рукав выполнить аналогично.

Вшить рукава в проймы (тамбурная строчка крючком, нить KINU).

Выполнить боковые швы корпуса и рукавов (нить KINU).

Планка для застежки

Набрать на спицы 3 мм 8 п. Вязать лицевой гладью с двойной кромкой с обеих сторон. На общей высоте около 50 см (98 р.) закрыть петли. Вторую планку связать аналогично. Планки отпарить, высушить.

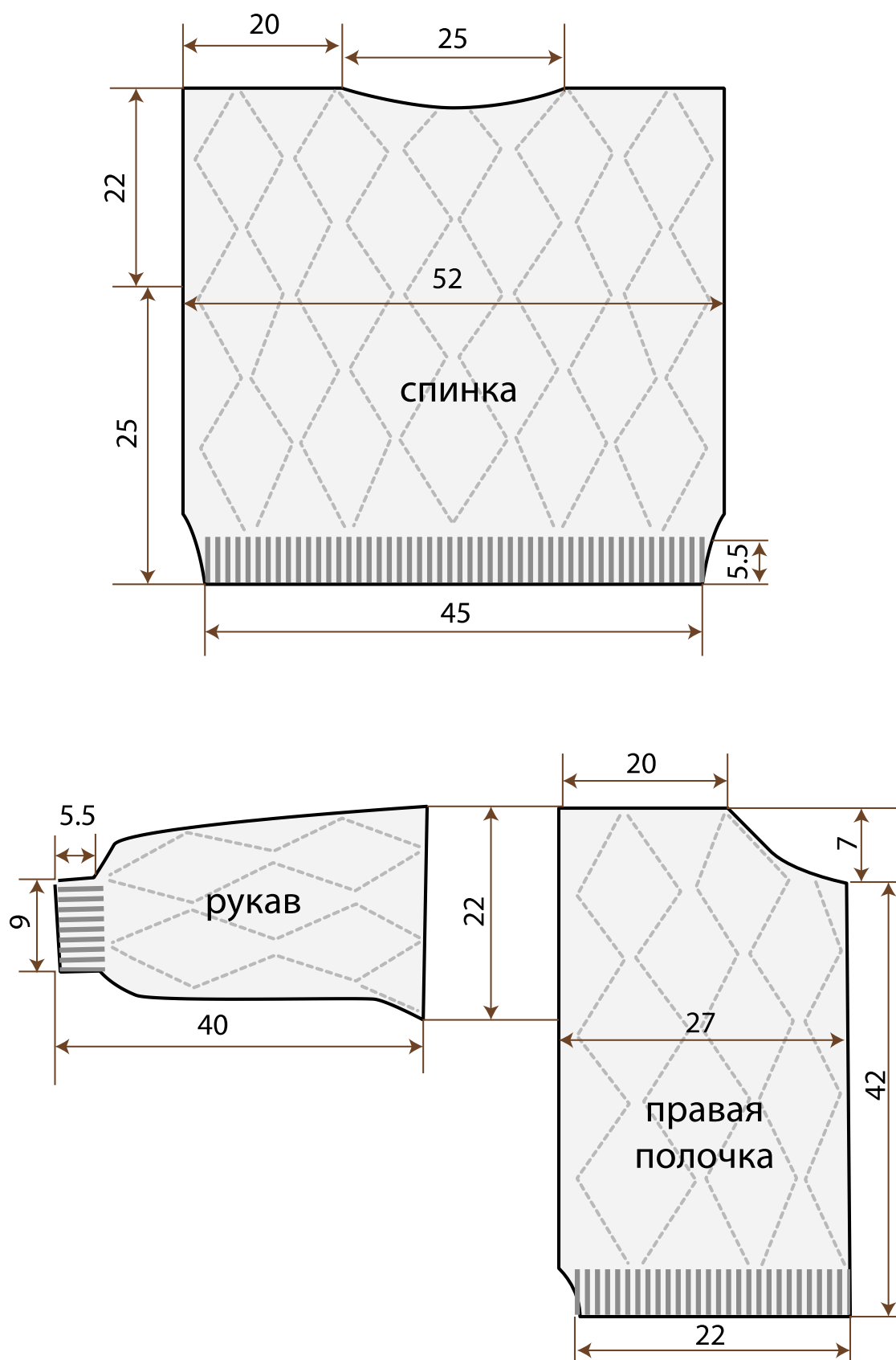
Перед выполнением застежки провести ВТО собранного изделия (постирать, разложить по выкройке и высушить).

Застежка

Обработать вертикальные срезы полочек «рачьим шагом» крючком (нитью KINU+Eldorado). Пришить замок-молнию к полочкам, лучше всего для шитья подходит граненая металлическая игла, нить для работы KINU. Закрывать полосу замка-молнии с изнаночной стороны подготовленной планкой. Пришить полосу иглой нитью KINU. Подробнее о выполнении застежки см. в ВИДЕО здесь: <https://youtu.be/Avcmvzi1o>



Выкройка (измерено по готовому изделию)



Высота воротника в готовом виде по спинке 4 см. Общая ширина воротника по нижнему краю 56 см.

Рекомендации по увеличению размера

Для **расширения** модели до 56 размера достаточно увеличить ширину до 6-ти полных раппортов ажур (добавить по половине раппорта с каждой стороны). Вырез горловины можно оставить оригинальным.

Длину можно изменить, добавляя половину раппорта ажур (или еще, при необходимости) в начале вязания деталей. Для этого после резинки начать вязание нужно со второй половины раппорта в схеме ажур, а затем перейти к основным схемам.

Желаем приятного вязания!

Салон рукоделия Трискеле