



Desert

OT ANKESTRICK

РАЗМЕРЫ XS (S, M1, M2, L, XL, XXL)

Обхват груди завершенного изделия:

(cm): 88 (96, 102, 108, 114, 120, 128)

(inch): 34.5 (37.75, 40, 42.5, 44.75, 47.25, 50.25)

Пожалуйста, выберите размер, который даст вам приблизительно 7-9 см (2.75-3.5 in) свободы облегания. (Показанная модель в размере S имеет свободу облегания 8 см (3 in))

ПЛОТНОСТЬ:

26 п x 34 рядов/кругов = 10 x 10 см / 4 x 4 in cable узором

МАТЕРИАЛЫ:

- 4 маркера
- Черновая нить или держатель петель

СПИЦЫ:

Круговые спицы, чтобы получить нужную плотность и чулочные спицы для рукавов.
Рекомендуемый размер: 3,25 mm (2.5 US)

ПРЯЖА:

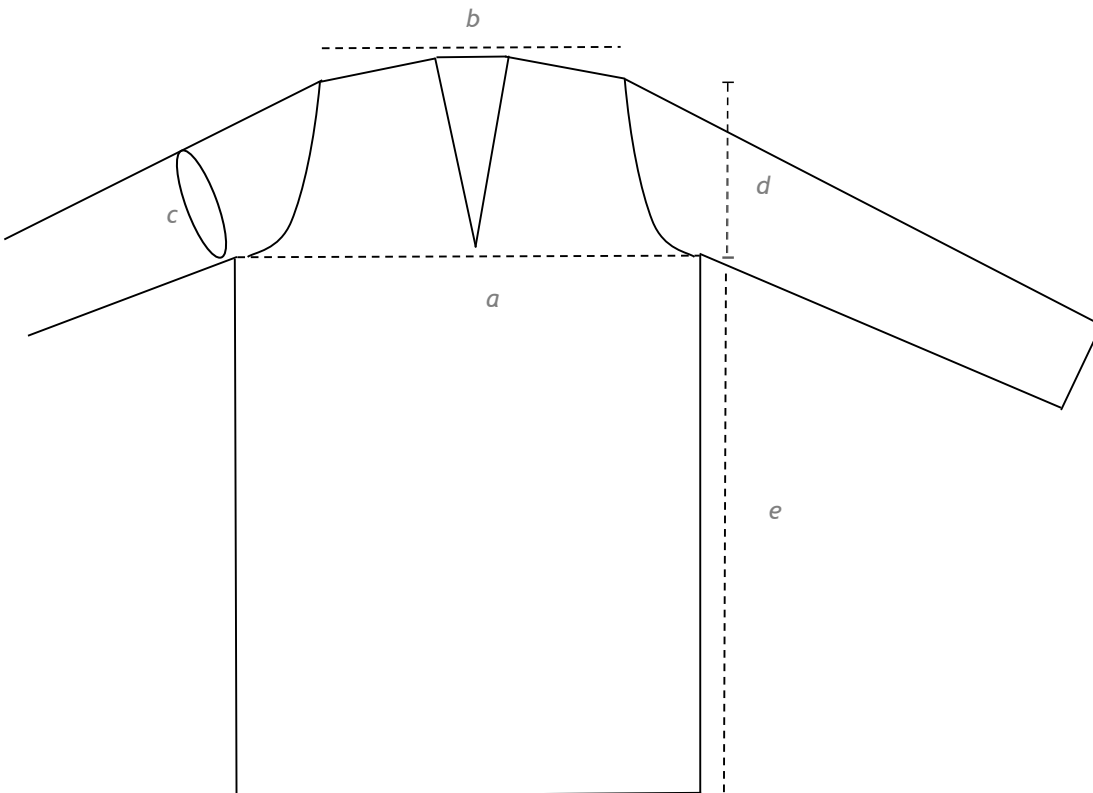
В модели использовалась Merino singles от Handdyed Berlin (100% шерсть), 366m (400yds)/100g
Цвет: Sand

ПРИБЛИЗИТЕЛЬНЫЙ РАСХОД ПРЯЖИ

Количество пасм Merino singles (100g):

4 (4, 5, 5, 5, 5, 6)

или m/yds: 1290/1410 (1390/1520, 1500/1640, 1590/1740, 1680/1840, 1800/1970, 1920/2100) аналогичной пряжи.

РАЗМЕРЫ ГОТОВОГО ИЗДЕЛИЯ**cm**

a: 44 (48, 51, 54, 57, 60, 64)

b: 32 (34, 36, 37, 38, 40, 43)

c: 29 (30, 31, 31.5, 33, 35.5, 37)

d: 16,5 (17, 18, 19, 20, 21, 22)

e: +/- 44 для всех размеров

Inch

a: 17.25 (19, 20, 21.25, 22.5, 23.5, 25.25)

b: 12.5 (13.5, 14.25, 14.5, 15, 15.75, 17)

c: 11.5 (11.75, 12.25, 12.5, 13, 13.75, 14.5)

d: 6.25 (6.75, 7, 7.5, 7.75, 8.25, 8.5)

e: +/- 28 для всех размеров

ИСПОЛЬЗУЕМЫЕ ТЕХНИКИ

УКОРОЧЕННЫЕ РЯДЫ

Двойная петля или немецкие укороченные ряды: Вязать по узору и полотно развернуть.

mds: (make double stitch) образование двойной петли: Переснять петлю как изнаночную, при этом рабочая нить находится спереди. Протягиваем нить через вверх спицы назад, пока не образуется две стенки петли (двойная петля= ds). Смотрите видео урок > <https://www.youtube.com/watch?v=tvxG5fTLfVA>

kds: провязывание двойной петли лицевой: провязать петлю за обе стенки как одну лицевую петлю.

pds: провязывание двойной петли изнаночной: провязать петлю за обе стенки как одну изнаночную.

ПРИБАВКИ

m1r (ЛС): (make one right knitwise) добавление лицевой петли из протяжки с наклоном вправо: поднять протяжку между спицами сзади на левую спицу, провязать лицевой за переднюю стенку
> <http://www.knittinghelp.com/video/play/make-1-right-continental>

m1l (ЛС): (make one left knitwise) добавление лицевой петли из протяжки с наклоном влево: поднять протяжку между спицами спереди на левую спицу, провязать лицевой за заднюю стенку
> <http://www.knittinghelp.com/video/play/make-1-left-continental>



СОКРАЩЕНИЯ

n: петля/петли

ДП: двойная петля

ЛС: лицевая сторона

ИС: изнаночная сторона

М, МС, МНР: маркер, маркер середины, маркер начала ряда

ДМ, ДМС, ДМНР: добавить (поместить) М, добавить МС, добавить МНР

УМ, УМС: убрать маркер, убрать маркер середины

СМ: переснять маркер

k2tog: провязать 2 лицевые вместе

p2tog: провязать 2 изнаночные вместе

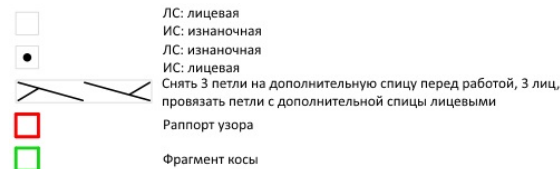
ssk: убавка петли с наклоном влево. Снять одну петлю лицевой, снять ещё одну как лицевую, провязать эти две петли лицевой за заднюю стенку

смотрите специальные техники:

kds: провязывание двойной петли лицевой

pds: провязывание двойной петли изнаночной

Cable узор («Косичка»)



ВЯЗАНИЕ ПО ПРЯМОЙ

Начинать вязать с ИС

Ряд 1 (ИС): [1лиц, бизн, 1лиц, 14изн].

Ряд 2 (ЛС): [1изн, блиц, 1изн, 14лиц].

Ряд 3 (ИС): повторить ряд 1.

Ряд 4 (ЛС): [1изн, С6F, 1изн, 14лиц].

Ряды 5-7: повторить ряды 1-3.

Ряд 8 (ЛС): лиц до конца.

Ряд 9 (ИС): изн до конца.

Ряд 10 (ЛС): повторить ряд 8.

Смещённый узор

Ряд 11 (ИС): [11изн, 1лиц, бизн, 1лиц, 3изн].

Ряд 12 (ЛС): [3лиц, 1изн, блиц, 1изн, 11лиц].

Ряд 13 (ИС): повторить ряд 11.

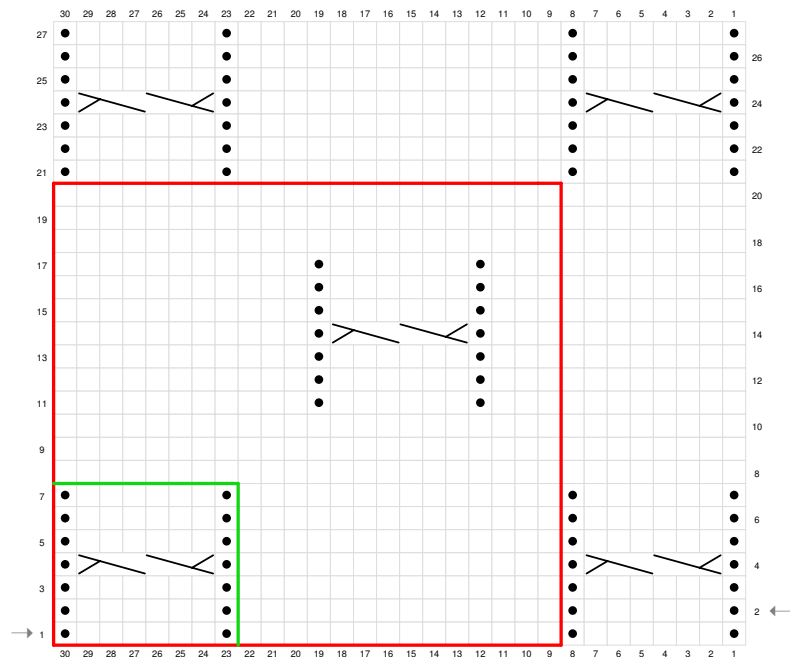
Ряд 14 (ЛС): [3лиц, 1изн, С6F, 1изн, 11лиц].

Ряд 15-17: повторить ряды 11-13.

Ряд 18 (ЛС): лиц до конца.

Ряд 19 (ИС): изн до конца.

Ряд 20 (ЛС): повторить ряд 8.



ВЯЗАНИЕ ПО КРУГУ

Круги 1-3: [14лиц, 1изн, блиц, 1изн].

Круг 4 : [14лиц, 1изн, С6F, 1изн].

Круги 5-7: повторить ряды 1-3.

Круги 8 -10: лиц до конца.

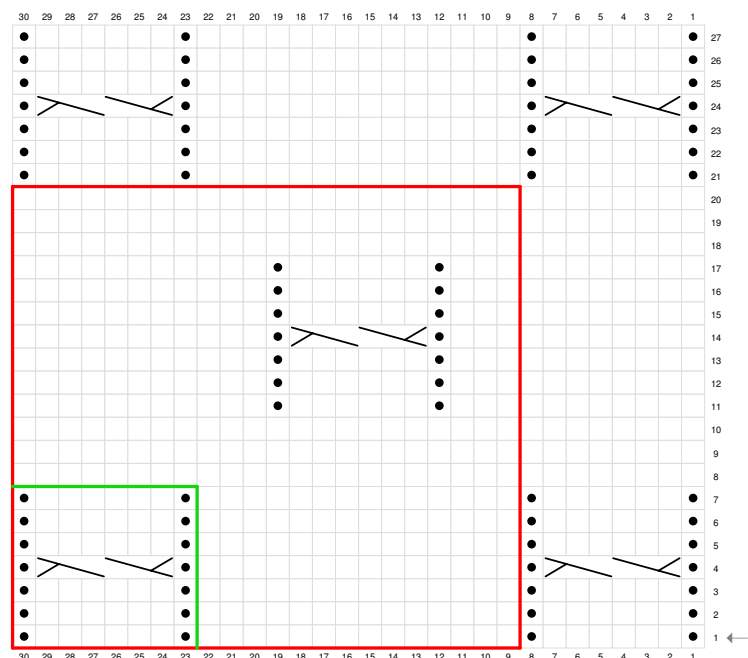
Смещённый узор

Круги 11-13: [3лиц, 1изн, блиц, 1изн, 11лиц].

Круг 14: [3лиц, 1изн, С6F, 1изн, 11лиц].

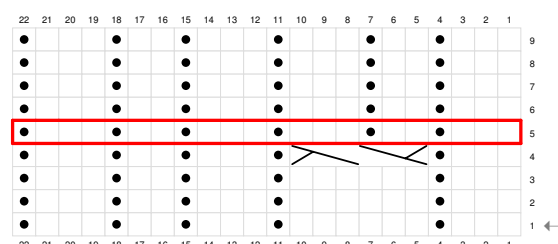
Круги 15-17: повторить ряды 11-13.

Круги 18-20: лиц до конца.



РЕЗИНКА С КОСИЧКОЙ ПО НИЗУ ТЕЛА И РУКАВОВ ПО КРУГУ

Вязать резинку, встроив ее в cable узор



КОНСТРУКЦИЯ

Свитер вяжется без швов с верху вниз cable узором.

Сначала начинаем вязать спинку, формируя вырез горловины укороченными рядами. Потом продолжаем вязать спинку до конца пройм. Набираем петли для переда и вяжем обе передние части симметрично также до конца пройм. Соединяем спинку с передом и вяжем тело cable узором до низа, и заканчиваем резинкой. Набираем петли для рукавов из пройм и вяжем рукава по кругу также cable узором.

ИНСТРУКЦИЯ

СПИНКА

Набрать 42 (45, 48, 49, 51, 54, 57)п, ДМС, набрать 42 (45, 48, 49, 51, 54, 57) п.

Установочный ряд (ИС): 2изн, 1лиц, 33 (36, 38, 39, 40, 42, 44)изн, поместить съемный маркер на краю наборного ряда (понадобится позже для набора петель переда), 12 (12, 14, 14, 16, 18, 20)изн через МС, поместить съемный маркер на краю наборного ряда, изн до последних 3п, 1лиц, 2изн.

Укороченный ряд 1 (ЛС): 2лиц, 1изн, лиц до МС, СМ, 9 (10, 10, 10, 10, 9, 10)лиц, развернуть работу,

2 (ИС): ДП, изн до МС, УМС, 9 (10, 10, 10, 10, 9, 10)изн, развернуть работу.

Укороченный ряд 3 (ЛС): ДП, лиц до ДП, kds, 9 (10, 10, 10, 10, 9, 10)лиц, развернуть работу,

4 (ИС): ДП, изн до ДП, rds, 9 (10, 10, 10, 10, 9, 10)изн, развернуть работу.

Повторить укороченные ряды 3+4 еще 2 (2, 2, 2, 2, 3, 3) раза.

Следующий ряд (ЛС): ДП, лиц до ДП, kds, лиц до 3х последних петель, 1изн, 2лиц.

В следующем ряду вязать ДП как rds

СХЕМА СПИНКИ

Продолжить вязать спинку по схеме вашего размера.

Когда схема провязана, отложить петли на вспомогательную нить и оборвать нить.

Для спинки у вас должно быть 108 (116, 122, 128, 134, 142, 150) п.

ПОЛОЧКИ ПЕРЕДА

Замечание: Для всех размеров вязать полочки переда по отдельности.

Размеры XS, S, M1, M2 и L: вязать полочки до конца схемы и затем присоединить обе полочки и спинку в следующем шаге.

Для размеров XL и XXL после соединения передних полочек вязать до конца схемы, соединив перед и спинку в следующем шаге.

ЛЕВАЯ ПОЛОЧКА

Нить присоединить. С лицевой стороны набрать от левого съемного маркера по краю наборного ряда 36 (39, 41, 42, 43, 45, 47) п по всей длине левого плеча до конца.

Следующий ряд (ИС): 2изн, 1лиц, изн до последних 5п, 1лиц, 2изн, r2tog.

Укороченный ряд 1 (ЛС): k2tog, 1лиц, 1изн, блиц,

развернуть работу,

2 (ИС): ДП, 5изн, 1лиц, снять 2п как изнаночные нить перед работой.

Укороченный ряд 3 (ЛС): 2лиц, 1изн, лиц до ДП, kds, 6 (8, 8, 8, 8, 6, 8)лиц, развернуть работу,

4 (ИС): ДП, изн до последних 3п, 1лиц, снять 2п как изнаночные нить перед работой.

Повторить укороченные ряды 3+4 еще 2 (2, 2, 2, 2, 3, 3) раза.

Следующий ряд (ЛС): 2лиц, 1изн, лиц до ДП, kds, лиц до последних 3п, 1изн, 2лиц.

СХЕМА ЛЕВОЙ ПОЛОЧКИ

Продолжить вязать левую полочку в нужном размере по указанной схеме.

Размеры XS, S, M1, M2 и L вяжутся до конца схемы, размеры XL и XXL вяжутся до 67 ряда, потом петли перенести на вспомогательную нить и оборвать нить.

На спицах 54 (58, 61, 64, 67, 66, 69) п полочки.

ПРАВАЯ ПОЛОЧКА

Присоединить нить, с лицевой стороны, начиная с правого конца набрать по краю наборного ряда 36 (39, 41, 42, 43, 45, 47)п sts по всей длине плеча до съемного маркера. Этот маркер удалить.

Укороченный ряд 1 (ИС): r2tog, 2изн, 1лиц, бизн, развернуть работу,

2 (ЛС): ДП, 5лиц, 1изн, 1лиц, k2tog.

Укороченный ряд 3 (ИС): снять 2п как изнаночные нить перед работой, 1лиц, изн до ДП, rds, 6 (8, 8, 8, 8, 6, 8)изн, развернуть работу,

4 (ЛС): ДП, лиц до последних 3п, 1изн, 2лиц.

Повторить укороченные ряды 3+4 еще 2 (2, 2, 2, 2, 3, 3) раза.

Следующий ряд (ИС): снять 2п как изнаночные нить перед работой, 1лиц, изн до ДП, rds, изн до последних 3п, 1лиц, 2изн.

Следующий ряд (ЛС): 2лиц, 1изн, лиц до последних 3п, 1изн, 2лиц.

СХЕМА ПРАВОЙ ПОЛОЧКИ

Продолжить вязать правую полочку по схеме нужного размера.

Размеры XS, S, M1, M2 и L вязать до конца схемы, размеры XL и XXL вязать до 67 ряда, НЕ обрывать нить!

На спицах 54 (58, 61, 64, 67, 66, 69)п полочки.



Только для размеров XL и XXL:

ПРИСОЕДИНЕНИЕ ПОЛОЧЕК ПЕРЕДА

Соединительный ряд (ЛС): Вязать рабочей нитью следующий лицевой ряд по схеме до конца правой полочки, поместить петли левой полочки обратно на спицы, и провязать по схеме до конца.

Вязать до конца схемы, нить НЕ обрывать и продолжить соединение спинки и переда.

На спицах всего 71 (75)п полочки.

Только для размеров XS (S, M1, M2, L):

ПРИСОЕДИНЕНИЕ ПЕРЕДА И СПИНКИ

Вязать рабочей нитью следующий лицевой ряд переда.

Продолжить вязать cable узором в установленном порядке для переда и спинки независимо друг от друга.

Соединительный ряд (ЛС): Вязать cable узор до конца, поместить петли левой полочки обратно на спицы, *вязать cable узор до конца, набрать 3 (4, 5, 6, 6) п, СМ, набрать 1п, СМ, набрать 3 (4, 5, 6, 6)п, поместить петли спинки на спицы *, повторить еще раз от * до *. Последний помещенный маркер является маркером начала ряда (МНР)

На спицах 114 (124, 132, 140, 146) п для переда и спинки и по 1п по бокам.

Только для размеров XL (XXL):

ПРИСОЕДИНЕНИЕ СПИНКИ И ПЕРЕДА

Вязать рабочей нитью следующий лицевой ряд переда.

Продолжайте вязать cable узор по схеме для переда и спинки независимо друг от друга.

Соединительный ряд (ЛС): *вязать cable узором до конца, набрать 7 (8)п, СМ, набрать 1п, СМ, набрать 7 (8)п, поместить петли спинки обратно на спицы *, повторить еще один раз от * до *. Последний помещенный маркер будет новым маркером начала ряда (МНР).

На спицах 156 (166) п для переда и спинки и по 1 п по бокам.

Для всех размеров

ТЕЛО

Тело вяжется с ложными боковыми швами указанным cable узором. Обратите внимание: после добавления петель вязать дальше cable узором, повторяя его с обеих сторон ложного шва независимо, продолжайте вязать узор по схеме для переда и спинки в установленном порядке. То есть не вяжите cable узор по всему кругу одинаково, а вяжите для спинки и переда по отдельности, согласовывая с ложными швами.

Следующий ряд (ЛС): *вязать cable узором до М, СМ, 1изн, СМ*, повторить еще раз от * до *.

Продолжайте вязать узором cable с ложными

боковыми швами до 40 см (15.75 in) от подмышки и затем провязать 4 см ((1.5 in) резинки по указанной схеме на странице 4, согласовывая ложные швы. Закройте петли по узору.

РУКАВА. ОБА ОДИНАКОВО

Установочный ряд: С лицевой стороны присоединить рабочую нить и начать от плечевого «шва», *набрать по краю 38 (40, 41, 42, 44, 46, 48) лицевые петли (примерно 1-2 п. каждые 2 ряда)* до середины подмышки, ПМ, 1лиц, ПМ, повторить еще раз от * до * до конца.

Набрано 76 (80, 82, 84, 88, 92, 96) п рукава и 1 петля для «шва».

Укороченный ряд 1 (ЛС): 13 (15, 16, 16, 17, 18, 19)

лиц, повернуть работу,

2 (ИС): ДП, 25 (29, 31, 31, 33, 35, 37)изн, повернуть работу.

Укороченный ряд 3 (ЛС): ДП, лиц до ДП, kds, 1лиц, повернуть работу,

4 (ИС): ДП, изн до ДП, pds, 1изн, повернуть работу.

Начните вязать cable узором, когда на спицах у вас будет по крайней мере 34 петли (если нужно, повторите укороченные ряды 3+4) первый фрагмент cable узора должна быть по центру.

Укороченный ряд 5 (ЛС): ДП, вязать cable узором до ДП, kds, 1лиц, повернуть работу,

6 (ИС): ДП, вязать cable узором до ДП, pds, 1изн, повернуть работу.

Повторить укороченные ряды 5+6 до тех пор, пока у вас не останется 8п до М.

Укороченный ряд 7 (ЛС): ДП, вязать cable узор до ДП, kds, 2лиц, повернуть работу,

8 (ИС): ДП, вязать cable узор до ДП, pds, 2изн, повернуть работу.

Повторить 7+8 ряды еще раз.

Следующий ряд(ЛС): ДП, вязать cable узор до ДП, kds, луу до М, СМ, 1изн, СМ.

Вязать рукава cable узором с ложным швом по кругу. ДП в следующем ряду вязать как kds:

Следующий ряд (ЛС): вязать cable узор до М, СМ, 1изн, СМ.

Повторить последний ряд еще 18 (14, 14, 14, 12, 10, 8)раз.

Ряд убавок: 1лиц, ssk, вязать cable узор до 3п перед М, k2tog, 1лиц, СМ, 1изн, СМ.

Повторить ряд убавок еще 8 (10, 10, 10, 11, 11, 12) раз в каждом 18 (15, 15, 15, 13, 13, 11) ряду.

Сократилось 18 (22, 22, 22, 24, 24, 26) п и на спицах осталось 58 (58, 60, 62, 64, 68, 70) п и 1п ложного шва. Продолжить вязать, пока длина рукава подмышкой не достигнет 47 см (18.5 in) или нужной вам длины.

Резинка на рукавах

Провязать 4 см (1.5 in) резинки внизу рукава по схеме (на 4 странице).

Закройте петли по рисунку.



ОБВЯЗКА ГОРЛОВИНЫ:

С новой нитью начать набор с правого плеча спинки основной спицей. Поместить маркер и набрать начиная со спинки по краю лицевые петли через обе нити каждой петли по краю. Далее набрать петли по кромке V-образного выреза до маркера. Закройте петли свободно по рисунку. (Горловина должна быть все же немного эластичной)

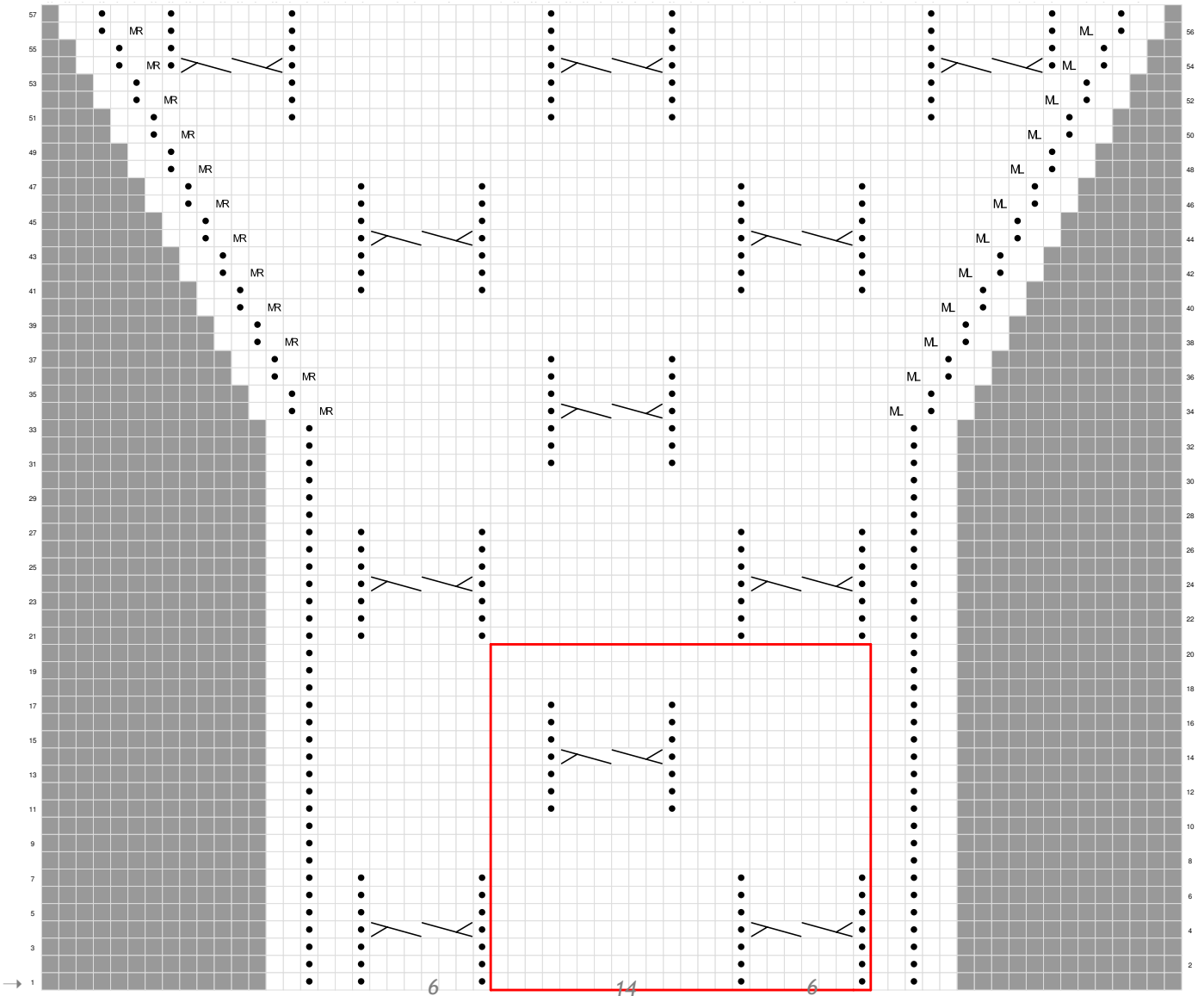
ЗАВЕРШЕНИЕ:

Закрывать все дырочки и заправить все концы нити. Заблокировать до указанных конечных размеров.



Переведено на русский Leonetta.
По вопросам обращайтесь Leonetta (ravelry)
или @leonetta_lolelu (instagram).

СХЕМА СПИНКИ - РАЗМЕР XS

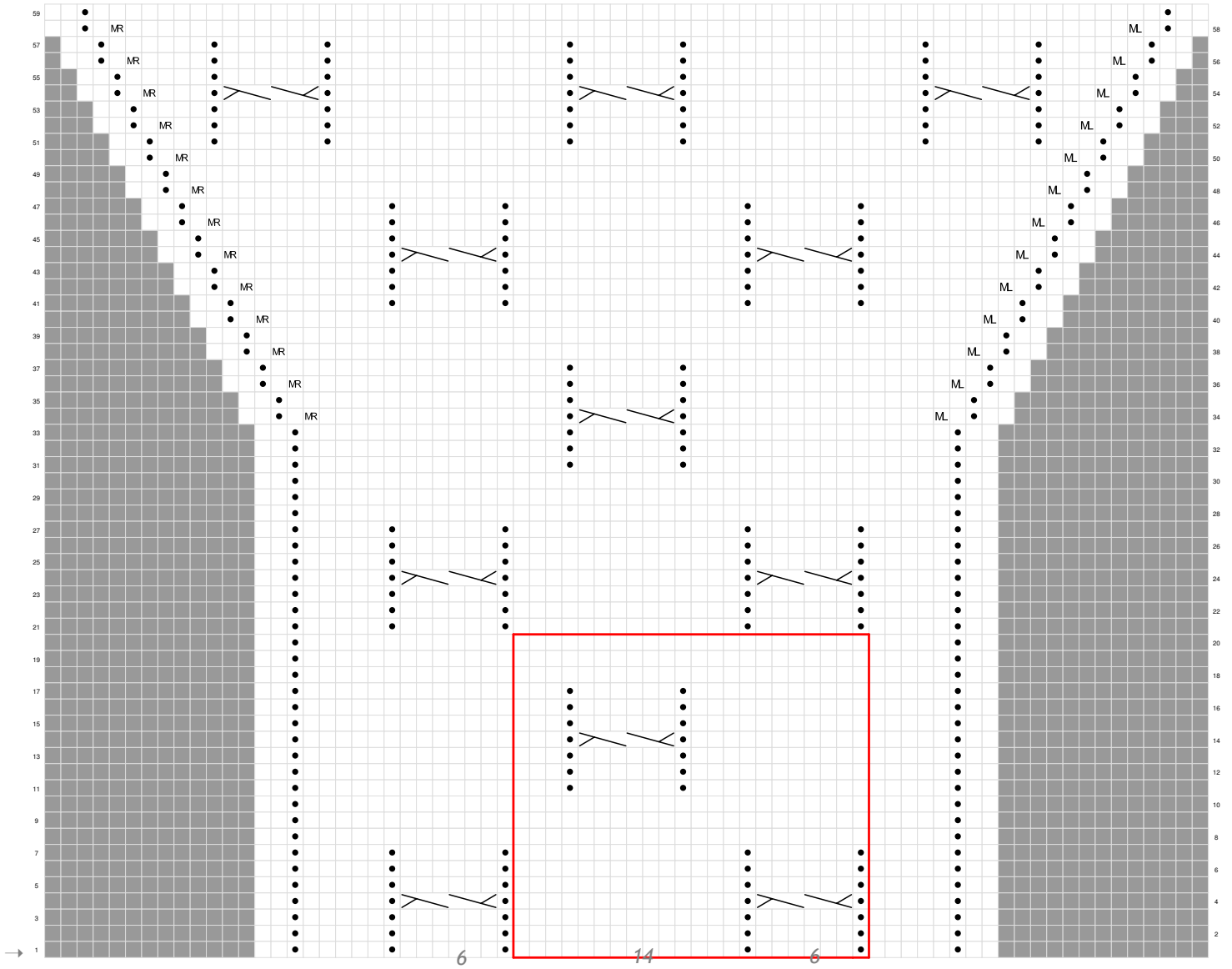


Вязать по схеме снизу вверх каждый ряд, начиная с ряда 1 (ИС)
 Числа, указанные в первом ряду, обозначают количество петель.

- ЛС: лицевая
- ИС: изнаночная
- ЛС: изнаночная
- ИС: лицевая
- Нет петли
- Снять 3 петли на дополнительную спицу перед работой, 3 лиц, провязать петли с дополнительной спицы лицевыми.
- MR Прибавить петлю из протяжки с наклоном вправо
- ML Прибавить петлю из протяжки с наклоном влево
- Репорт узора



СХЕМА СПИНКИ – РАЗМЕР S

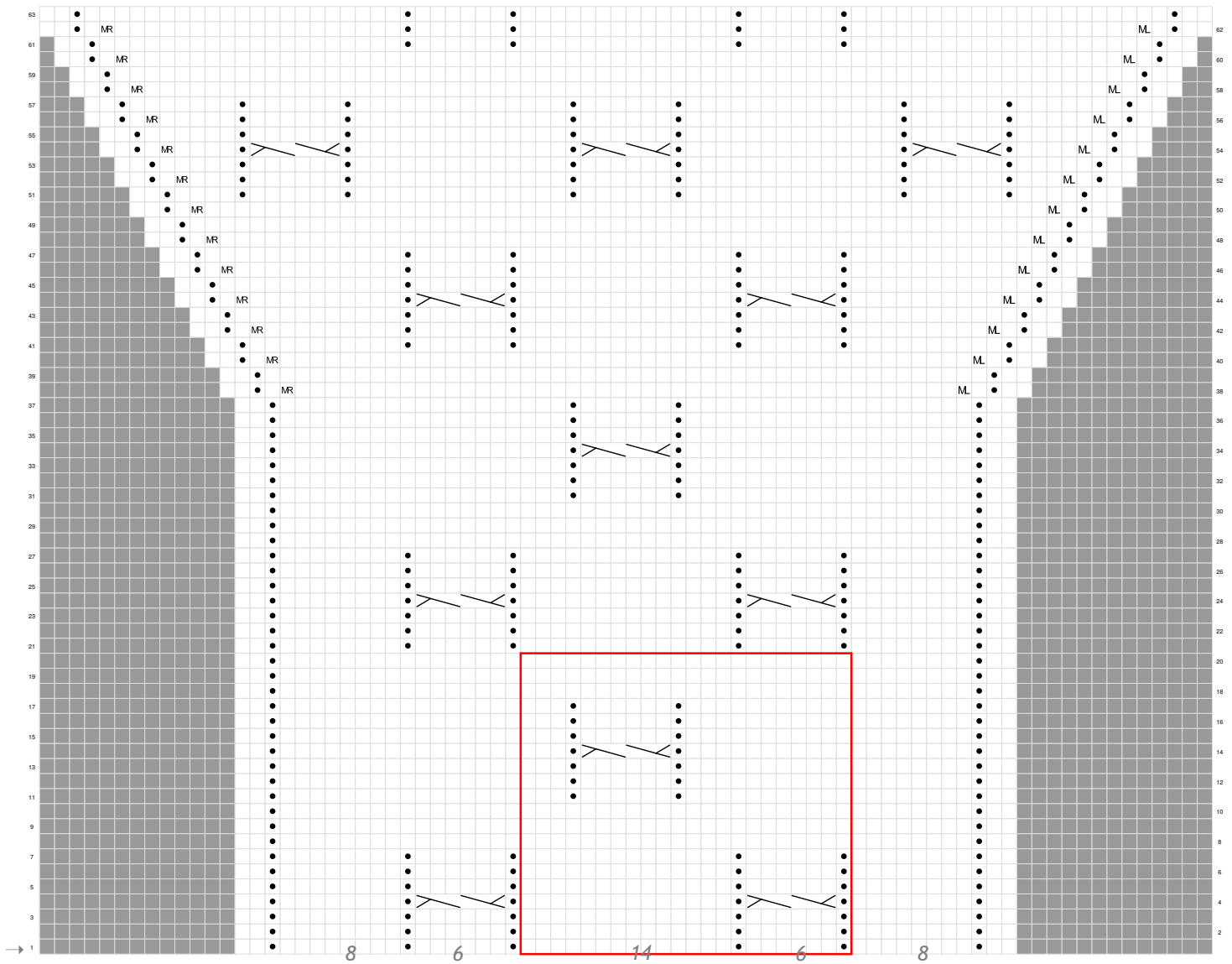


Вязать по схеме снизу вверх каждый ряд, начиная с ряда 1 (ИС)
 Числа, указанные в первом ряду, обозначают количество петель.

- ЛС: лицевая
- ИС: изнаночная
- ЛС: изнаночная
- ИС: лицевая
- Нет петли
- Снять 3 петли на дополнительную спицу перед работой, 3 лиц, провязать петли с дополнительной спицы лицевыми.
- MR Прибавить петлю из протяжки с наклоном вправо
- ML Прибавить петлю из протяжки с наклоном влево
- Репорт узора



СХЕМА СПИНКИ - РАЗМЕР M1

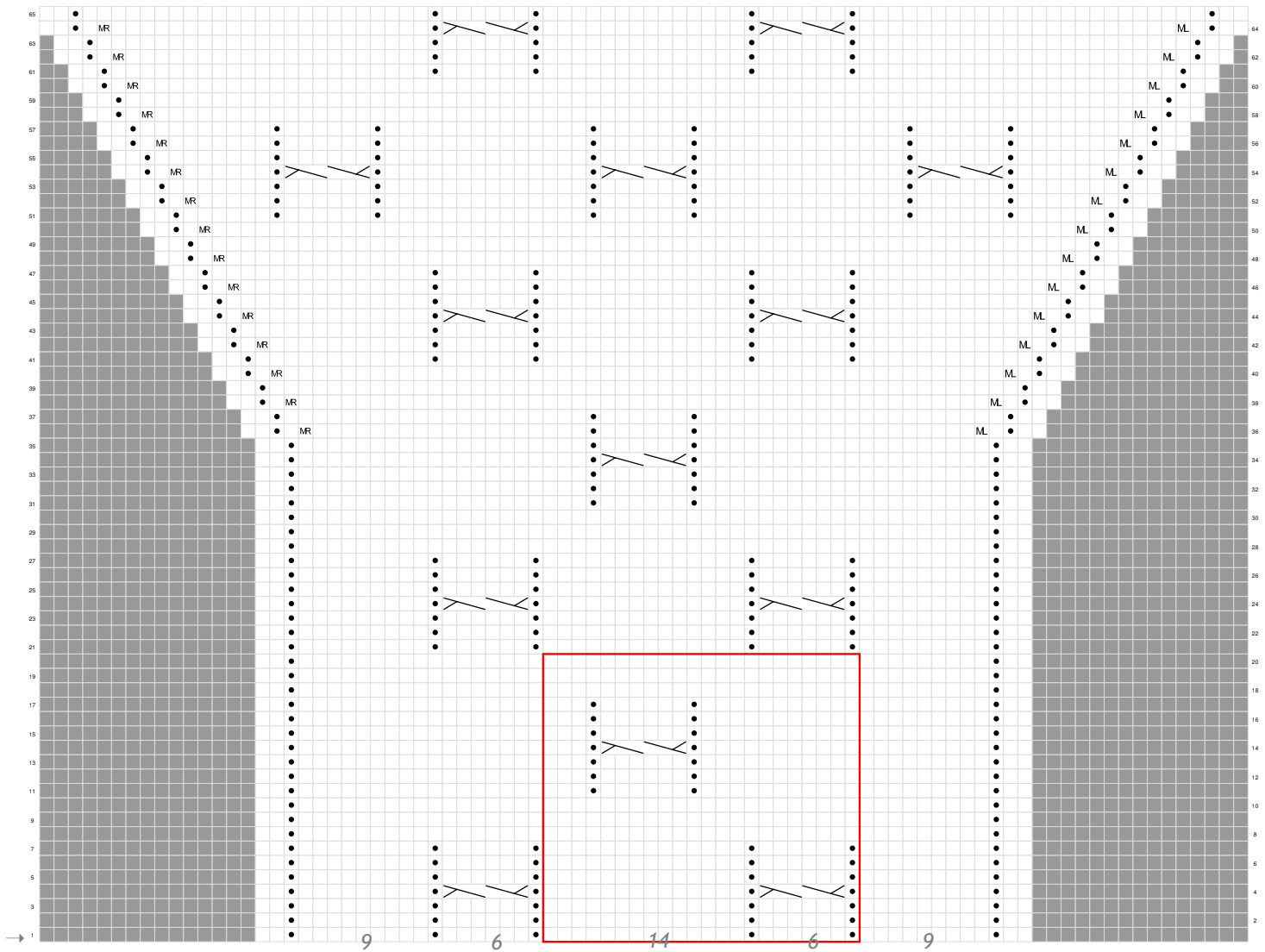


Вязать по схеме снизу вверх каждый ряд, начиная с ряда 1 (ИС)
 Числа, указанные в первом ряду, обозначают количество петель.

- ЛС: лицевая
- ИС: изнаночная
- ЛС: изнаночная
- ИС: лицевая
- Нет петли
- Снять 3 петли на дополнительную спицу перед работой, 3 лиц, провязать петли с дополнительной спицы лицевыми.
- MR Прибавить петлю из протяжки с наклоном вправо
- M Прибавить петлю из протяжки с наклоном влево
- Раппорт узора



СХЕМА СПИНКИ - РАЗМЕР M2



Вязать по схеме снизу вверх каждый ряд, начиная с ряда 1 (ИС)
 Числа, указанные в первом ряду, обозначают количество петель.










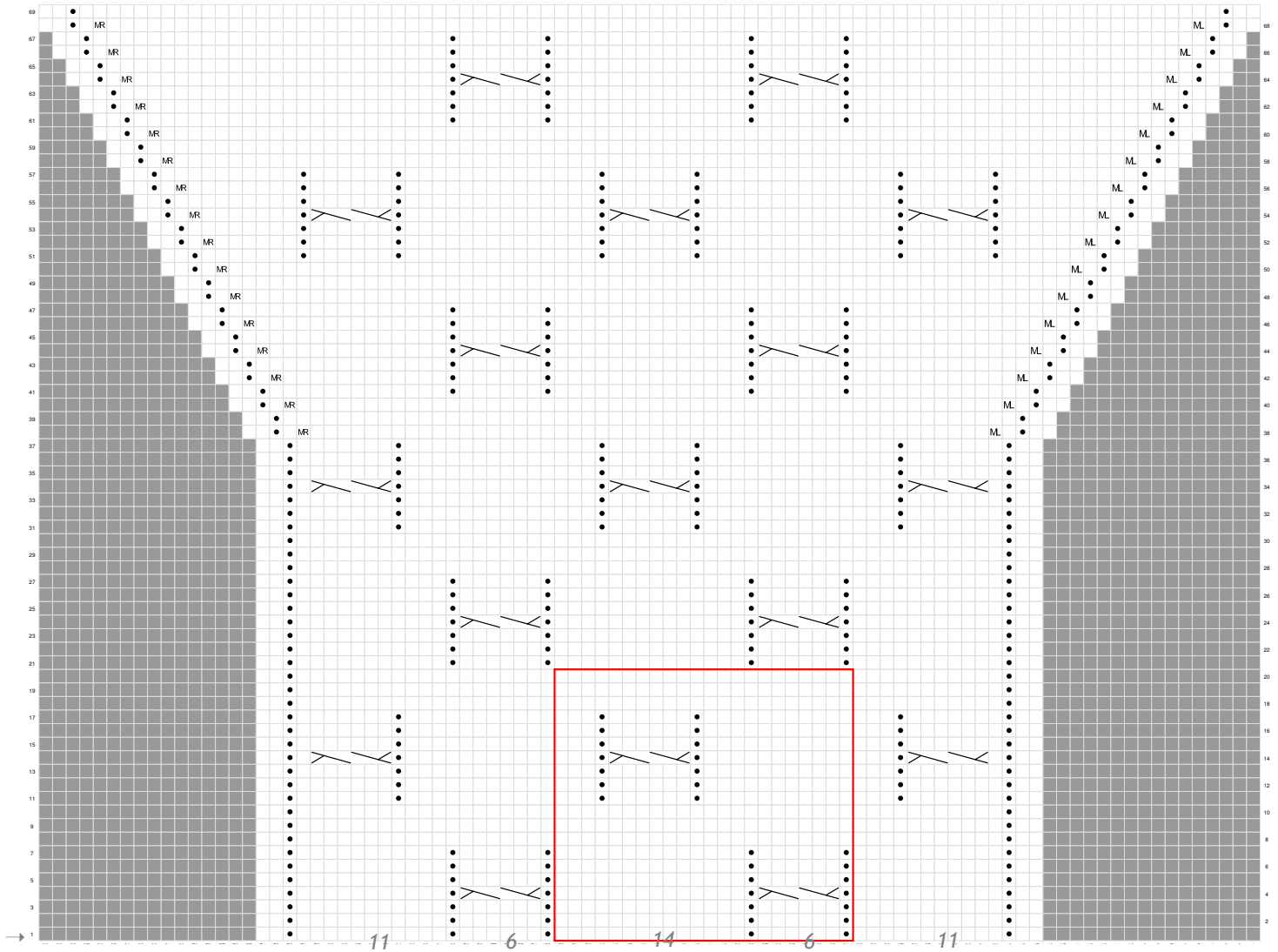
-  ЛС: лицевая
-  ИС: изнаночная
-  ЛС: изнаночная
-  ИС: лицевая
-  Нет петли
-  Снять 3 петли на дополнительную спицу перед работой, 3 лиц, провязать петли с дополнительной спицы лицевыми.
-  MR Прибавить петлю из протяжки с наклоном вправо
-  ML Прибавить петлю из протяжки с наклоном влево
-  Rapport узора



СХЕМА СПИНКИ - РАЗМЕР L



Вязать по схеме снизу вверх каждый ряд, начиная с ряда 1 (ИС)
 Числа, указанные в первом ряду, обозначают количество петель.










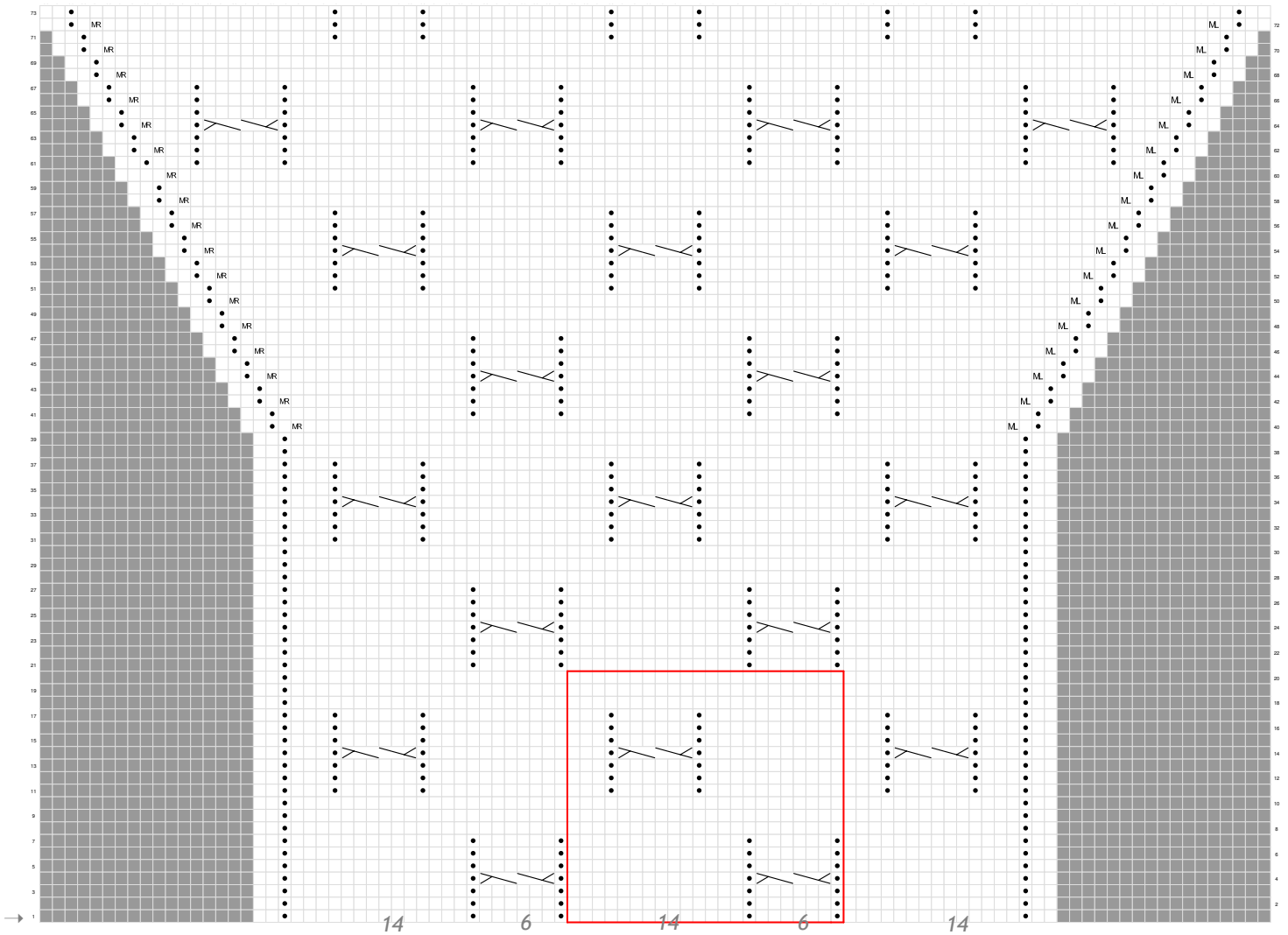
-  ЛС: лицевая
-  ИС: изнаночная
-  ЛС: изнаночная
-  ИС: лицевая
-  Нет петли
-  Снять 3 петли на дополнительную спицу перед работой, 3 лиц, провязать петли с дополнительной спицы лицевыми.
-  Прибавить петлю из протяжки с наклоном вправо
-  Прибавить петлю из протяжки с наклоном влево
-  Раппорт узора



СХЕМА СПИНКИ – РАЗМЕР XL



Вязать по схеме снизу вверх каждый ряд, начиная с ряда 1 (ИС)
 Числа, указанные в первом ряду, обозначают количество петель.










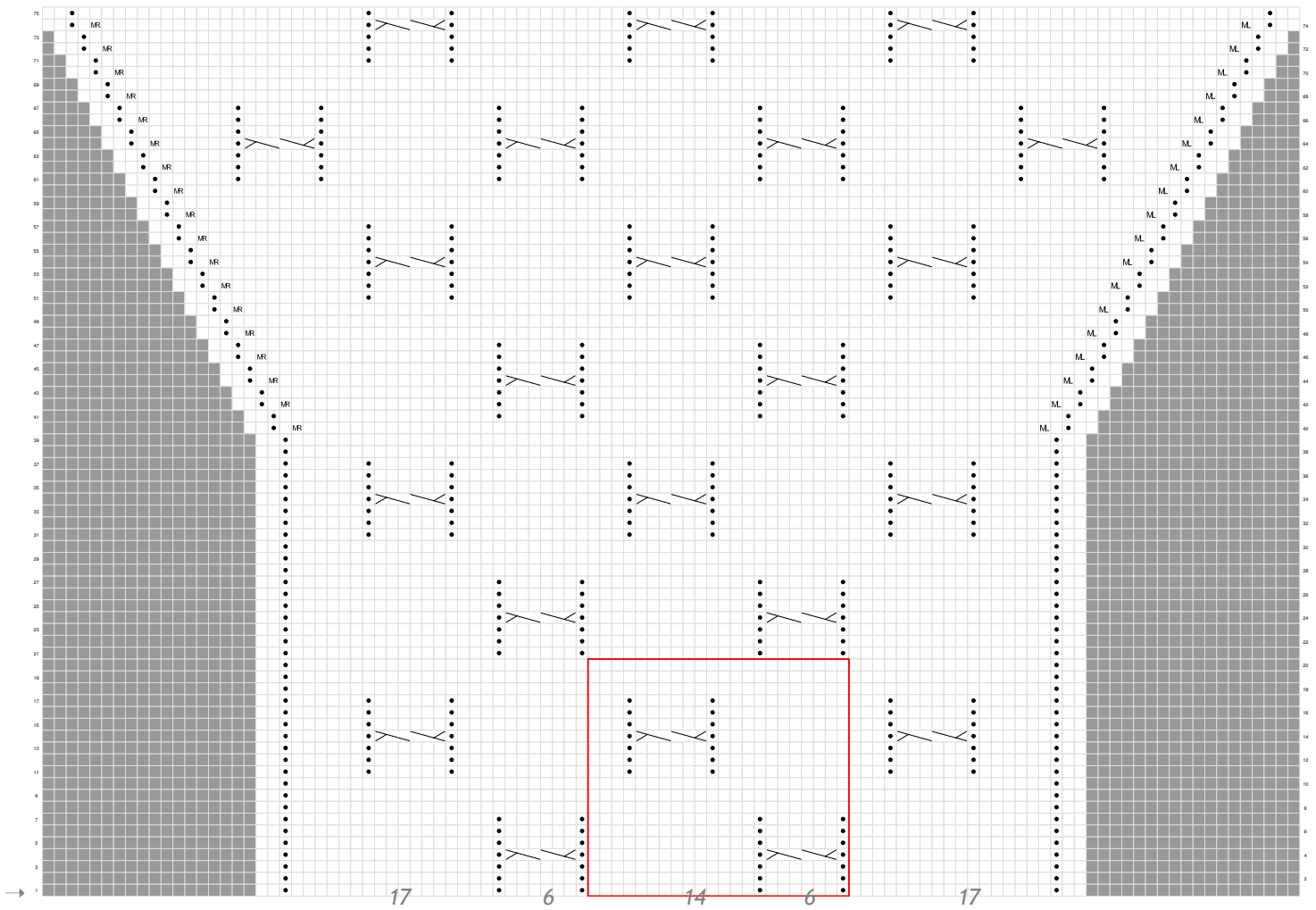
-  ЛС: лицевая
-  ИС: изнаночная
-  ЛС: изнаночная
-  ИС: лицевая
-  Нет петли
-  Снять 3 петли на дополнительную спицу перед работой, 3 лиц, провязать петли с дополнительной спицы лицевыми.
-  Прибавить петлю из протяжки с наклоном вправо
-  Прибавить петлю из протяжки с наклоном влево
-  Раппорт узора



СХЕМА СПИНКИ - РАЗМЕР XXL



Вязать по схеме снизу вверх каждый ряд, начиная с ряда 1 (ИС)
 Числа, указанные в первом ряду, обозначают количество петель.

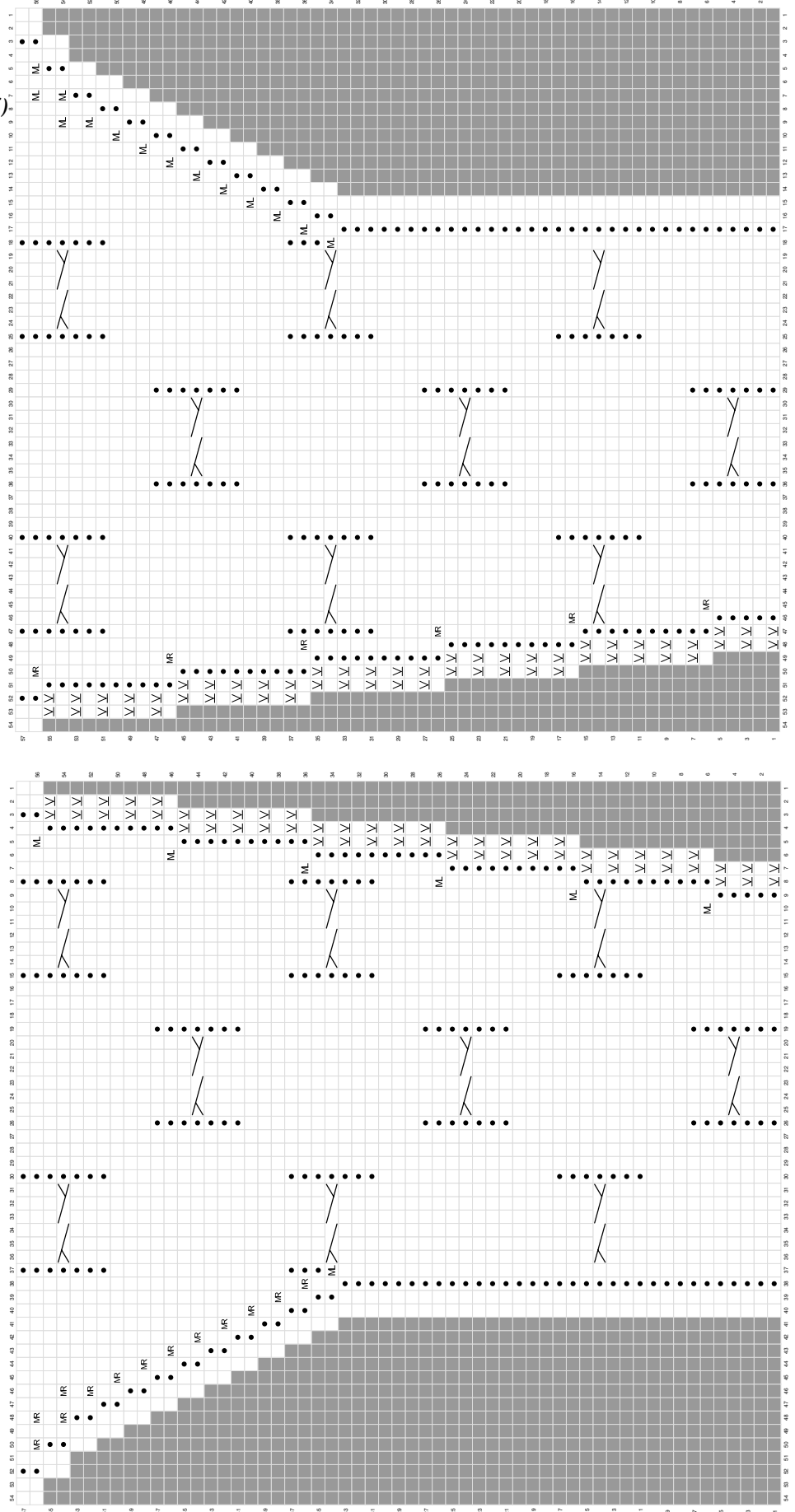
- ЛС: лицевая
- ИС: изнаночная
- ЛС: изнаночная
- ИС: лицевая
- Нет петли
- Снять 3 петли на дополнительную спицу перед работой, 3 лиц, провязать петли с дополнительной спицы лицевыми.
- MR Прибавить петлю из протяжки с наклоном вправо
- M Прибавить петлю из протяжки с наклоном влево
- Раппорт узора



СХЕМА ПЕРЕДА - РАЗМЕР XS

Вязать по схеме снизу вверх
каждый ряд, начиная с ряда 1 (ИС)

- ЛС: лицевая
 - ИС: изнаночная
 - ЛС: изнаночная
 - ИС: лицевая
 - Нет петли
-
- Снять как изнаночную с нитью перед работой
 - Снять 3 петли на дополнительную спицу перед работой, 3 лиц, провязать петли с дополнительной спицы лицевыми
 - Прибавить петлю из протяжки с наклоном вправо
 - Прибавить петлю из протяжки с наклоном влево
-
- MR
 - ML



ПРАВЯЯ ПОЛОЧКА

ЛЕВАЯ ПОЛОЧКА



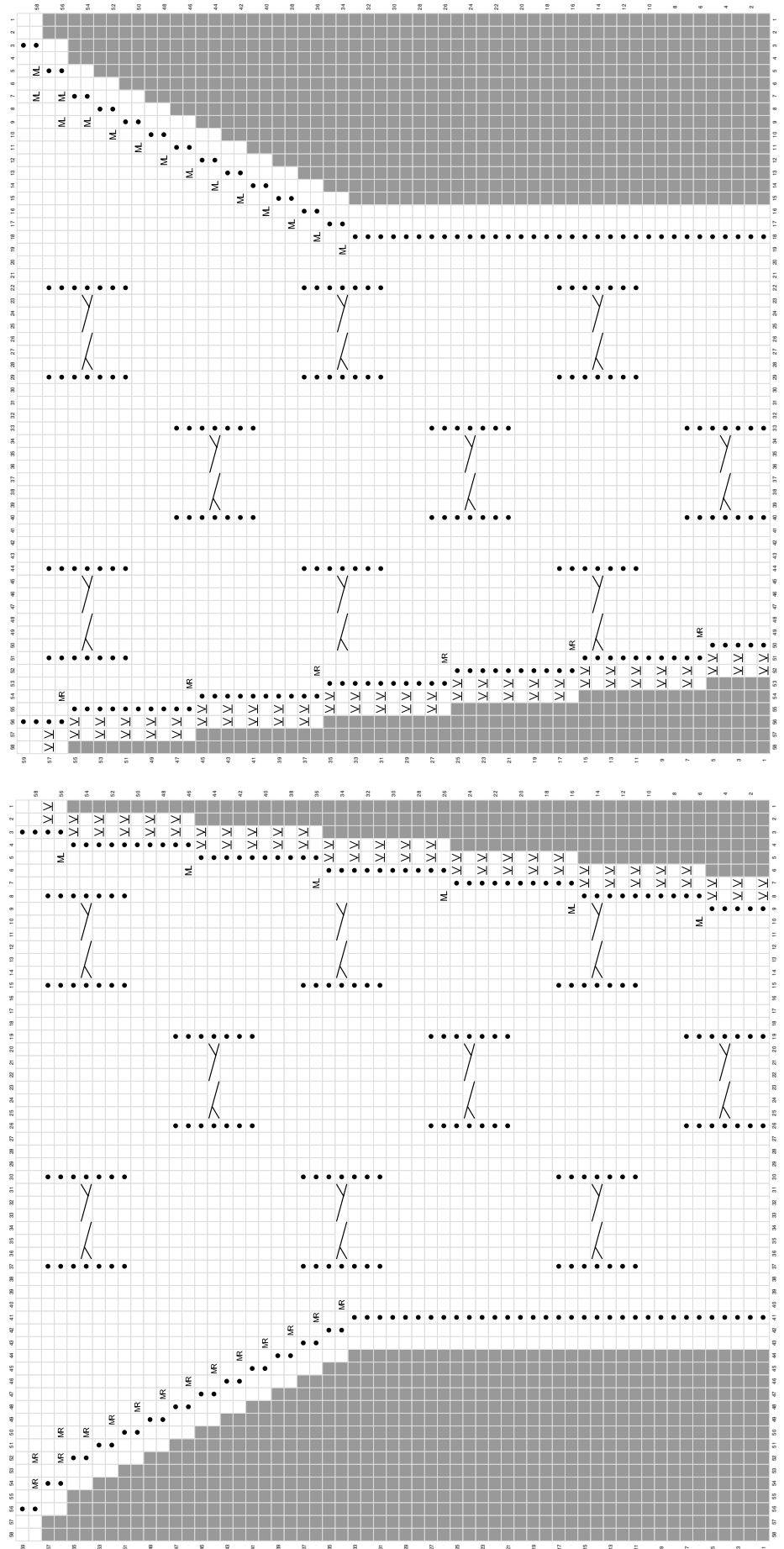
СХЕМА ПЕРЕДА - РАЗМЕР S

Вязать по схеме снизу вверх
каждый ряд, начиная с ряда 1 (ИС)

ЛС: лицевая
 ИС: изнаночная
 ЛС: изнаночная
 ИС: лицевая
 Нет петли

Снять как изнаночную с нитью перед работой
 Снять 3 петли на дополнительную спицу перед работой, 3 лиц, провязать петли с дополнительной спицы лицевыми
 Прибавить петлю из протяжки с наклоном вправо
 Прибавить петлю из протяжки с наклоном влево

MR
 ML



ПРАВЯЯ ПОЛОЧКА

ЛЕВАЯ ПОЛОЧКА



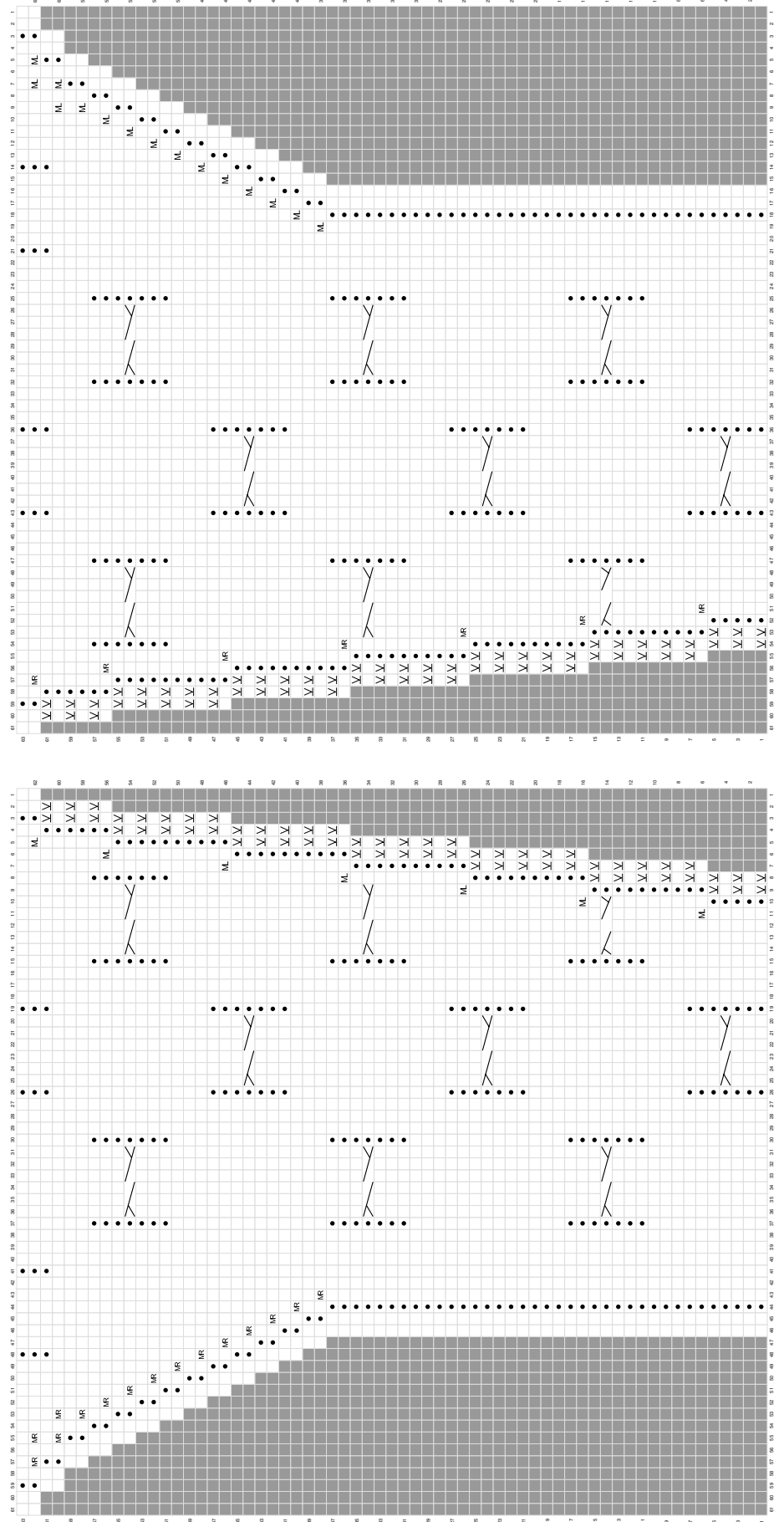
СХЕМА ПЕРЕДА - SIZE M1

Вязать по схеме снизу вверх
каждый ряд, начиная с ряда 1 (ИС)

ЛС: лицевая
 ИС: изнаночная
 ЛС: изнаночная
 ИС: лицевая
 Нет петли

Снять как изнаночную с нитью перед работой
 Снять 3 петли на дополнительную спицу перед работой, 3 лиц, провязать петли с дополнительной спицы лицевыми
 Снять 3 петли на дополнительную спицу перед работой, 2 лиц, провязать петли с дополнительной спицы лицевыми
 Прибавить петлю из протяжки с наклоном вправо
 Прибавить петлю из протяжки с наклоном влево

MR
 ML



ПРАВЯЯ ПОЛОЧКА

ЛЕВАЯ ПОЛОЧКА



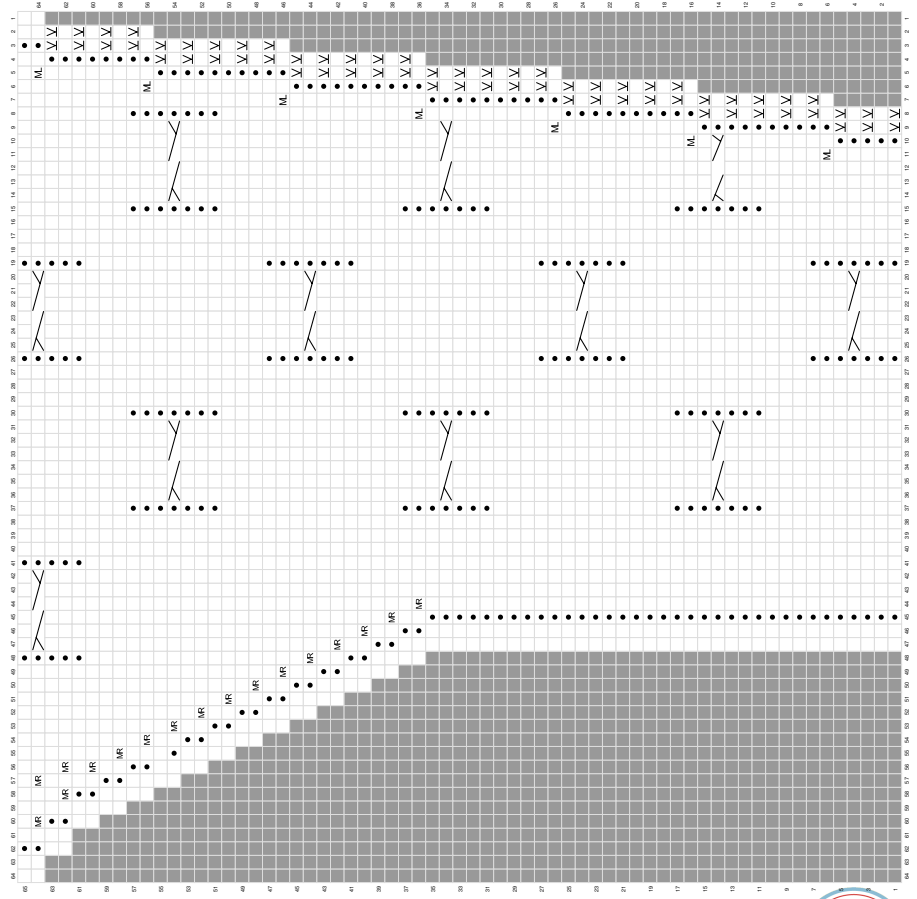
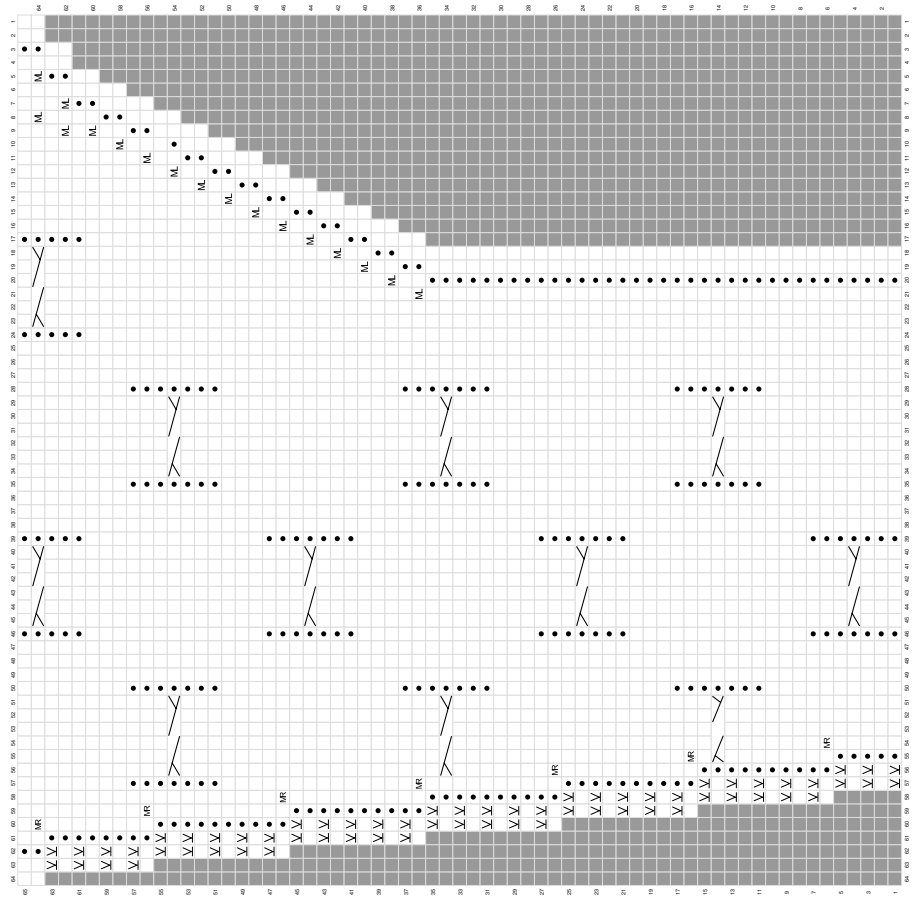
СХЕМА ПЕРЕДА - РАЗМЕР M2

Вязать по схеме снизу вверх
каждый ряд, начиная с ряда 1 (ИС)

ЛС: лицевая
 ИС: изнаночная
 ЛС: изнаночная
 ИС: лицевая
 Нет петли

Снять как изнаночную с нитью перед работой
 Снять 3 петли на дополнительную спицу перед работой, 3 лиц, провязать петли с дополнительной спицы лицевыми
 Снять 3 петли на дополнительную спицу перед работой, 2 лиц, провязать петли с дополнительной спицы лицевыми
 Прибавить петлю из протяжки с наклоном вправо
 Прибавить петлю из протяжки с наклоном влево

MR
 ML



ПРАВЯЯ ПОЛОЧКА

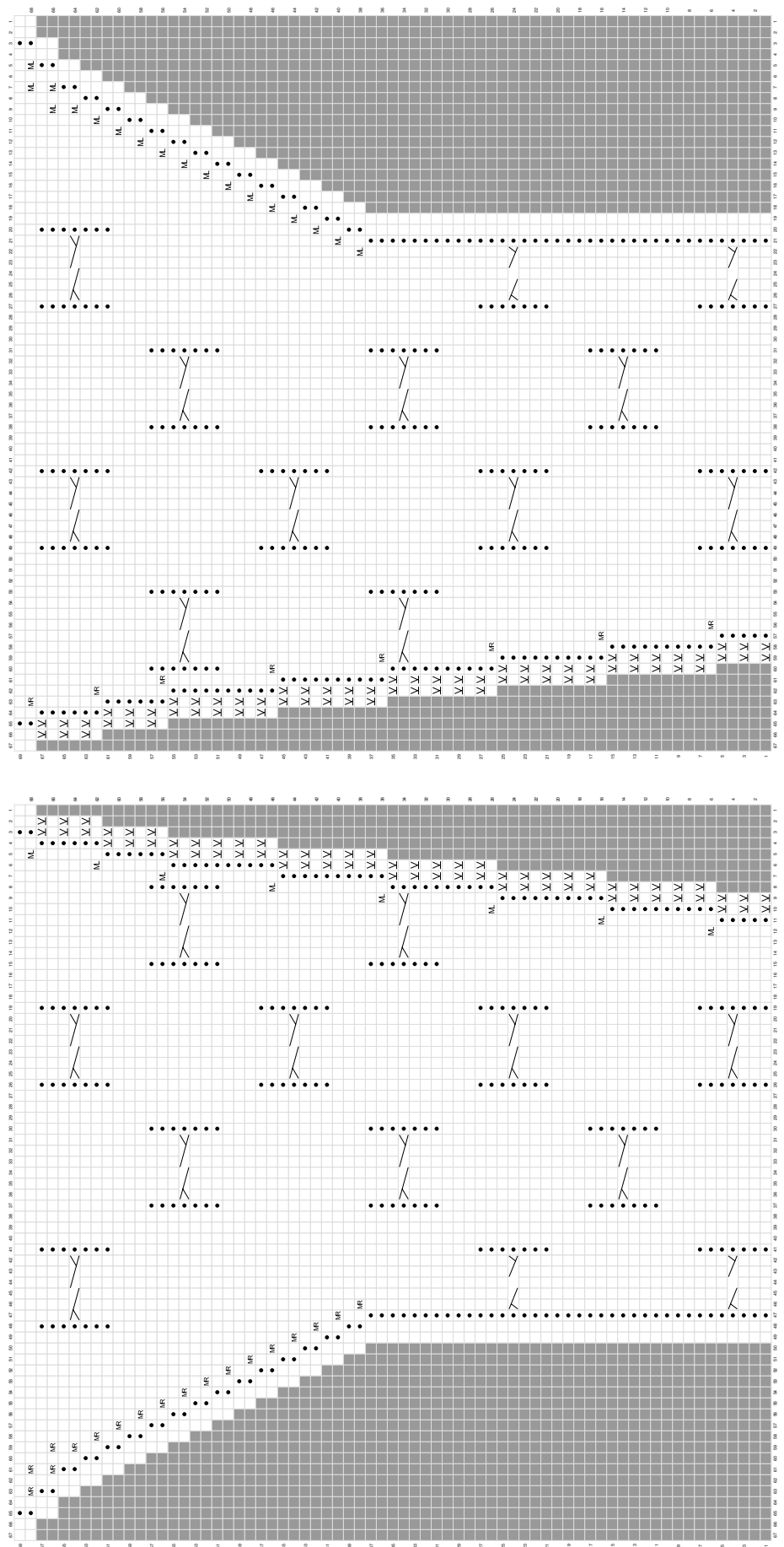
ЛЕВАЯ ПОЛОЧКА



СХЕМА ПЕРЕДА- РАЗМЕР L

Вязать по схеме снизу вверх
каждый ряд, начиная с ряда 1 (ИС)

ЛС: лицевая
 ИС: изнаночная
 ЛС: изнаночная
 ИС: лицевая
 Нет петли
 Снять как изнаночную с нитью перед работой
 Снять 3 петли на дополнительную спицу перед работой, 3 лиц, провязать петли с дополнительной спицы лицевыми
 Снять 3 петли на дополнительную спицу перед работой, 2 лиц, провязать петли с дополнительной спицы лицевыми
 Прибавить петлю из протяжки с наклоном вправо
 Прибавить петлю из протяжки с наклоном влево
 MR
 ML



ПРАВАЯ ПОЛОЧКА

ЛЕВАЯ ПОЛОЧКА

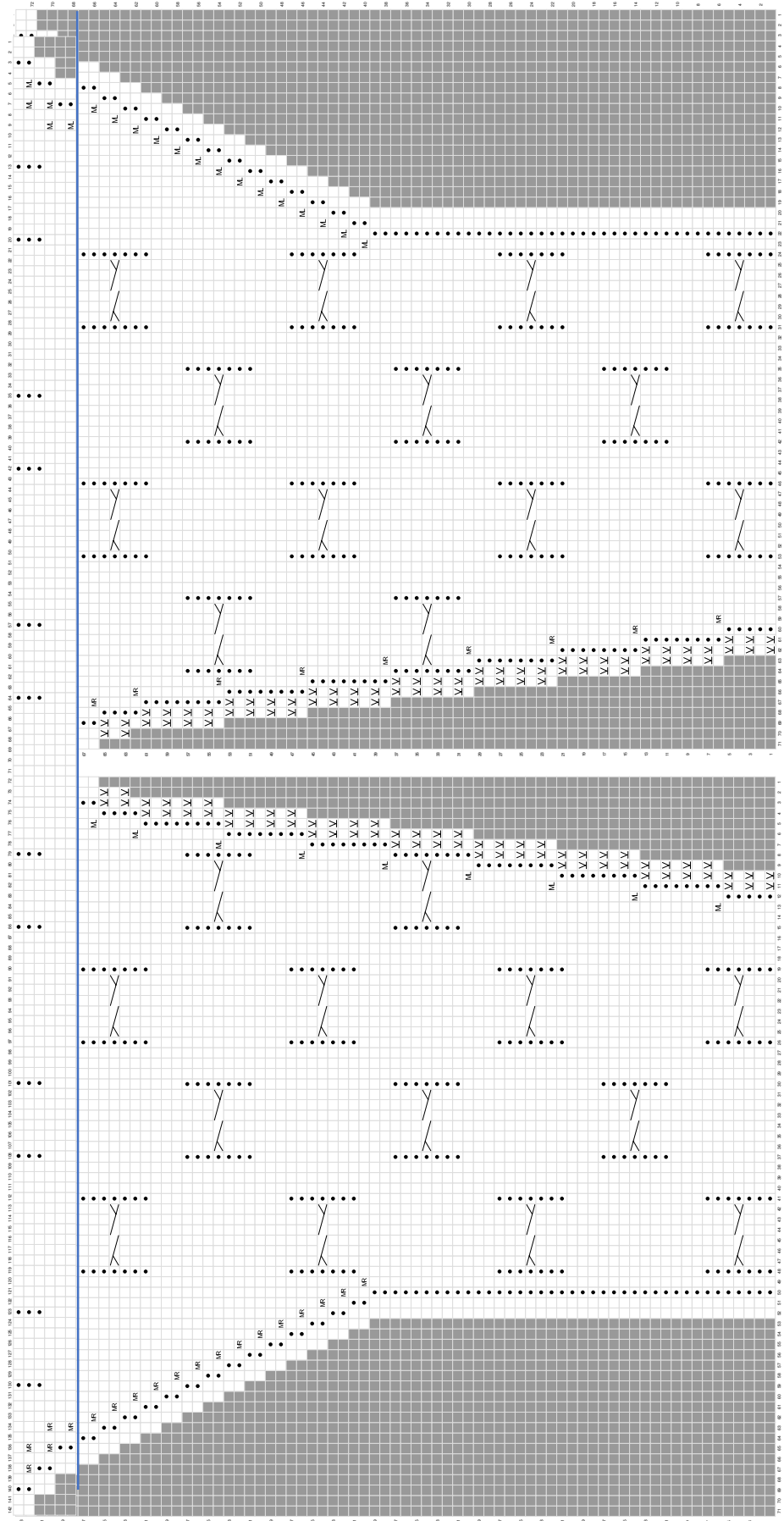


СХЕМА ПЕРЕДА – РАЗМЕР XL

Вязать по схеме снизу вверх каждый ряд, начиная с ряда 1 (ИС)

Обе полочки вяжутся по отдельности до 67 ряда, правая и левая полочки присоединяются в 68 ряду.

- ЛС: лицевая
- ИС: изнаночная
- ЛС: изнаночная
- ИС: лицевая
- Нет петли
- ∨ Снять как изнаночную с нитью перед работой
- ∧ Снять 3 петли на дополнительную спицу перед работой, 3 лиц, провязать петли с дополнительной спицы лицевыми
- MR Прибавить петлю из протяжки с наклоном вправо
- ML Прибавить петлю из протяжки с наклоном влево



ПРАВая ПОЛОЧКА

ЛЕВАЯ ПОЛОЧКА

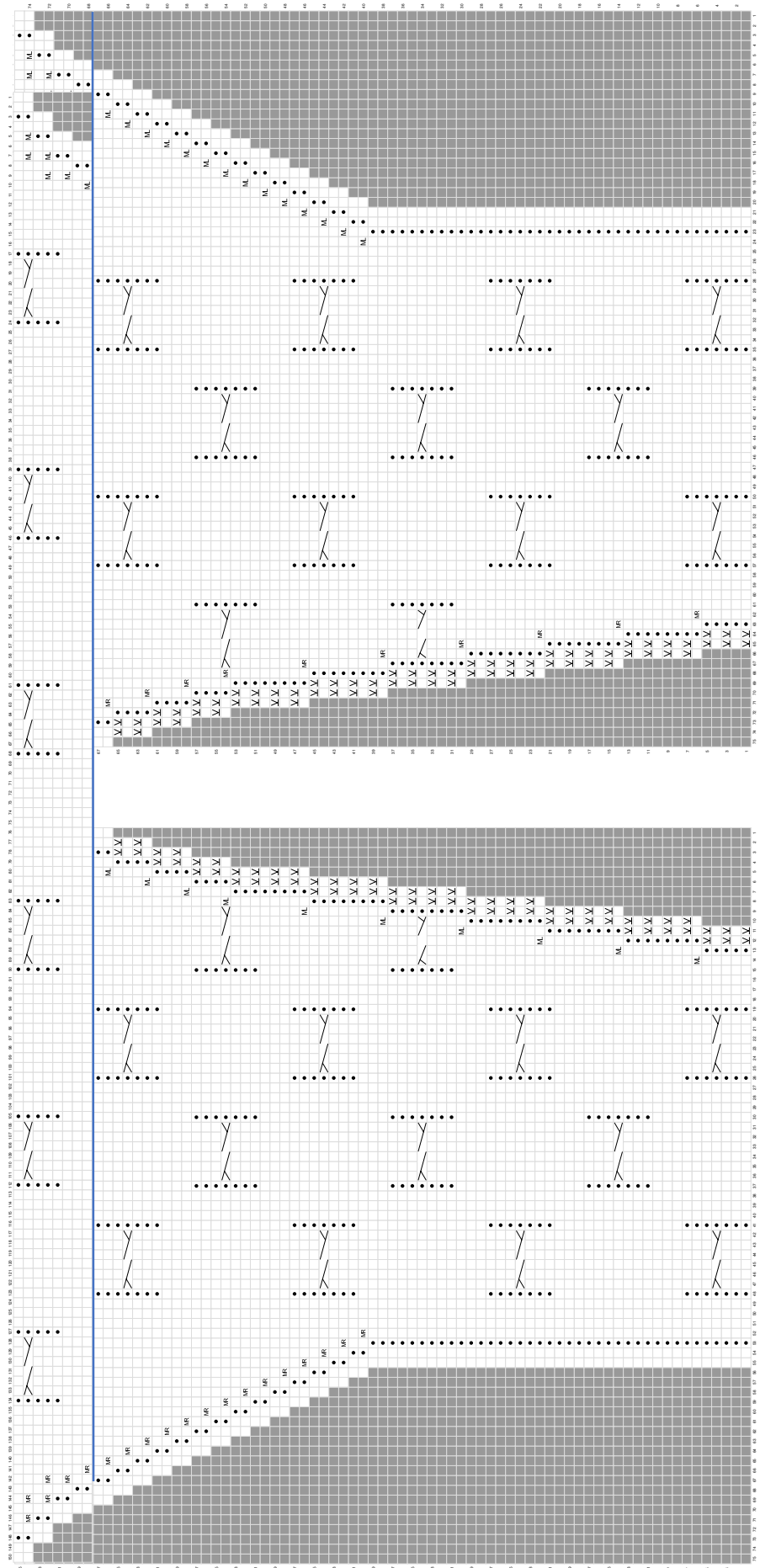


FRONT CHARTS - SIZE XXL

Вязать по схеме снизу вверх
каждый ряд, начиная с ряда 1 (ИС)

Обе полочки вяжутся
по отдельности до
67 ряда, правая и левая полочки
присоединяются в 68 ряду.

ЛС: лицевая
 ИС: изнаночная
 ЛС: изнаночная
 ИС: лицевая
 Нет петли
 Снять как изнаночную с нитью перед работой
 Снять 3 петли на дополнительную спицу перед работой, 3 лиц, провязать петли с дополнительной спицы лицевыми
 Снять 3 петли на дополнительную спицу перед работой, 2 лиц, провязать петли с дополнительной спицы лицевыми
 Прибавить петлю из протяжки с наклоном вправо
 Прибавить петлю из протяжки с наклоном влево
 MR
 ML



ПРАВАЯ ПОЛОЧКА

ЛЕВАЯ ПОЛОЧКА

