



# NOLAN

*Пуловер с узором "шеvron"*

BROOKLYN TWEED

---

NOLAN

---

## Общая информация



### ДИЗАЙНЕР

*Джули Хувер*

Энн-Арбор, Мичиган

### УРОВЕНЬ СЛОЖНОСТИ



средний

### ВЕРСИЯ

*1.0*

дата выпуска 10.01.18

### ПЕРЕВОД

*Марина Мельникова*

Москва, Россия

Мы стараемся, чтобы наши описания были точными, подробными и хорошо продуманными. Если вы запутались, вам нужна помощь или кажется, что в описании есть ошибка, отправьте нам сообщение по адресу [support@brooklyntweed.com](mailto:support@brooklyntweed.com).

## Материалы и требования



### МАТЕРИАЛЫ

**Brooklyn Tweed Arbor — 100% шерсть овец породы тарги (133 м / 50 г)**

10 (10, 12, 13, 15, 16) мотков

Всего 1234,4 (1325,9; 1545,3; 1650,5; 1888,2; 1998) м шерстяной пряжи средней толщины

На фото в цвете *Thaw*



### ПЛОТНОСТЬ ВЯЗАНИЯ

20 петель и 30 рядов - 10 x 10 см чулочной (лицевой) гладью на спицах размера А, после блокировки

21 петель и 30 рядов - 10 x 10 см по схеме основного узора на спицах размера А, после блокировки



### СПИЦЫ

**Размер А (для чулочной глади и основного узора)**

По паре круговых спиц длиной 40 и 60 см размера, необходимого, чтобы попасть в указанную плотность.

Рекомендованный размер - 4 мм (US 6)

**Размер В (для резинок и горловины)**

По паре круговых спиц длиной 40 и 60 см на 0,25 мм меньше размера А.

Рекомендованный размер - 3,75 мм (US 5)



### РАЗМЕРЫ ИЗДЕЛИЯ

120,5 (128,5; 139,5; 147,5; 159; 166,5) см в окружности по линии груди, что рассчитано на обхваты

груди 76 - 81,5 (86,5 - 91,5; 96,5 - 101,5; 106,5 - 112; 117 - 122; 127 - 132) см

Припуск на свободу облегания 35,5 - 45,5 см

На фото кардиган в размере 125,5 см с припуском 47 см на модели.



### ДОПОЛНИТЕЛЬНЫЕ ПРИСПОСОБЛЕНИЯ

Вязальные маркеры, маркеры-замочки или маркеры-булавки, держатели петель или бросовая нить, дополнительная спица для жгутов, т-пины (т-образные булавки, используемые для блокировки), гобеленовая игла с тупым кончиком.



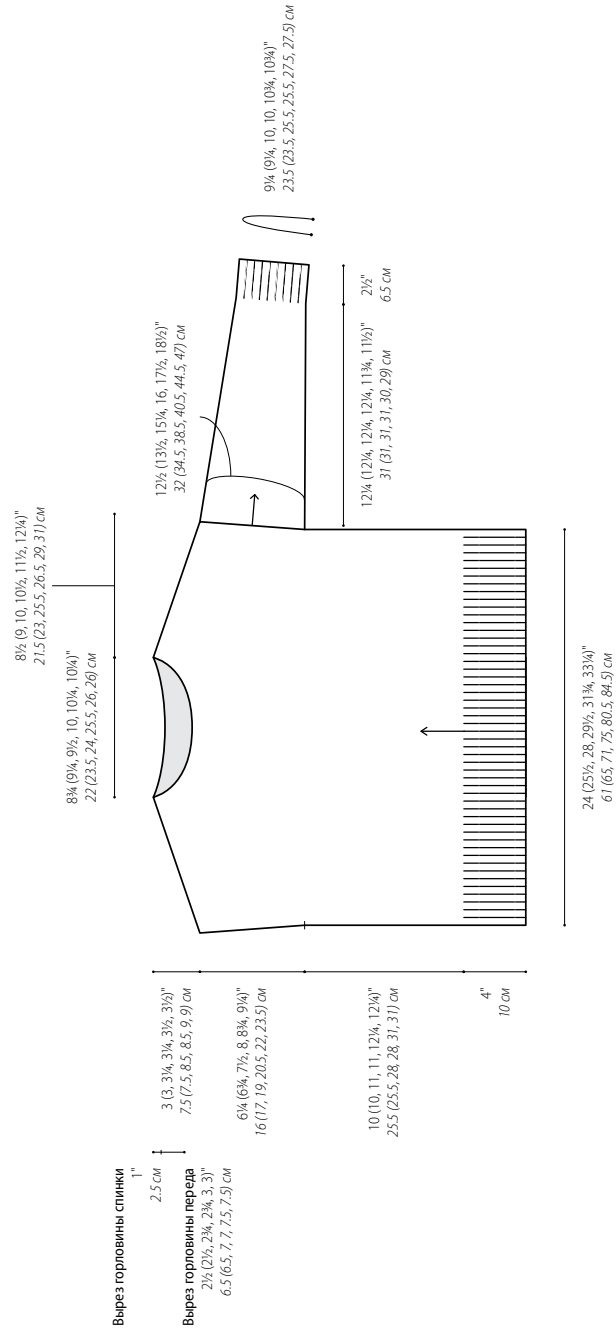
### УРОВЕНЬ СЛОЖНОСТИ

**Средний**

Необходимые навыки: набор петель любым способом, убавки и прибавки петель, вязание жгутов, чтение схем, поднятие петель из полотна, круговое вязание, закрытие петель.

Дополнительные навыки: традиционный набор петель и традиционный изнаночный набор (Lond-Tail и Purl Long-Tail Cast On), бесступенчатое закрытие петель скосов (Sloped Bind Off), закрытие петель иглой.

Схематический чертёж модели





# NOLAN

*Свободный укороченный силуэт и фактурный узор пуловера Nolan делают из него прекрасный элемент многослойных ансамблей. Рукава лицевой гладью не отвлекают от основного узора, который дан в виде легко читаемой схемы. Небольшой воронничок, начинающийся резинкой и заканчивающийся руликом из лицевой глади, создает правильный контраст по отношению к ширине пуловера. Nolan выполнен из пряжи Arbor, хорошо держащей рельеф полотна и тепло.*

## ТЕХНИЧЕСКИЕ ОСОБЕННОСТИ

- Перед и спинка вяжутся отдельно, поворотными рядами, снизу вверх. Рукава вяжутся поворотными рядами сверху вниз. После сборки изделия из выреза горловины поднимаются петли и вяжется воротник круговым вязанием.
- Круговые спицы используются для удобства работы с большим количеством петель.
- {Фигурными скобками} обозначены кромочные петли.
- Бесступенчатое закрытие петель (см. Приёмы и техники) используется для плечевых скосов и выреза горловины.
- Лицевые ряды (нечётные) схемы читайте справа налево, изн.р. (чётные) - слева направо.
- Если при формировании изгибов корпуса у вас недостаточно петель по краю полотна, чтобы перекрестить жгут, провязывайте этот участок лицевыми или изнаночными по рисунку.

## ОПИСАНИЕ УЗОРОВ

*Резинка 2 х 2*

*Раппорт из 4 петель (+ 2 кром.) и 1 ряда.*

**Ряд 1 (ЛС):** {1 сн. как изн. НЗР}, 1 лиц. \* 2 изн., 2 лиц.; повт. от \* до посл. 4 п., 2 изн., 1 лиц., {1 лиц.}.

**Ряд 2 (ИС):** {1 сн. как изн. НЗР}, 1 изн. \* 2 лиц., 2 изн.; повт. от \* до посл. 4 п., 2 лиц., 1 изн., {1 изн.}.

Повторять ряды 1 и 2.

## **СПИНКА**

На круговые спицы длиной 60 см, размера В (рекомендованный - 3,75 мм / US 5) наберите 118 (126, 138, 146, 158, 166) п. следующим образом (или любым удобным способом):

Наберите 2 п. традиционным изнаночным набором (см. *Приёмы и техники*), \* 2 п. традиционным набором, 2 п. традиционным изнаночным набором; повт. от \* до нужного количества петель.

На замыкайте вязание, вяжите поворотными рядами.

## **РЕЗИНКА**

Вяжите резинку 2 x 2 (см. *Описание узоров*) на высоту детали 10 см от наборного ряда, закончив лиц. рядом.

Перейдите на круговые спицы длиной 60 см размера А (рекомендованный - 4 мм / US 6).

**Ряд прибавок (ИС):** {1 сн. как изн. НПР}, 5 (9, 8, 12, 11, 15) изн., [НПП(изн.), 14 (14, 16, 16, 18, 18) изн.] x 7 раз, НПП(изн.), 5 (9, 8, 12, 11, 15) изн., {1 изн.}.  
[На спицах 126 (134, 146, 154, 166, 174) п.]

## **ОСНОВНОЙ УЗОР**

**Следующий ряд (ЛС):** {1 сн. как изн. НЗР}, 2 (2, 6, 2, 5, 2) лиц., начиная с пометки для вашего размера, вяжите ряд 1 схемы основного узора на следующих 120 (128, 132, 148, 154, 168) п. до посл. 3 (3, 7, 3, 6, 3) п. ряда, 2 (2, 6, 2, 5, 2) лиц., {1 лиц.}.

**Следующий ряд (ИС):** {1 сн. как изн. НПР}, 2 (2, 6, 2, 5, 2) изн., ряд 2 схемы основного узора до посл. 3 (3, 7, 3, 6, 3) п. ряда, 2 (2, 6, 2, 5, 2) изн., {1 изн.}.

Вяжите по рисунку (делая кромочные как описано в двух предыдущих рядах) ещё 72 (72, 80, 80, 88, 88) р. или до высоты детали 35,6 (35,6; 38,1; 38,1; 41,3; 41,3) см от наборного ряда, закончив изн. рядом.

## **ФОРМИРОВАНИЕ ПРОЙМ**

Навесьте маркер-замочек или маркер-булавку (МП) по оба края только что провязанного ряда. Эти точки - начало вывязывания пройм.

**Ряд прибавок проймы (ЛС):** {1 сн. как изн. НЗР}, 1 лиц., НПП, на рис. до посл. 3 п., НПЛ, 1 лиц., {1 лиц.}. (Прибавлены 2 п.)

Повторите ряд прибавок проймы в каждом 12-м (14-м, 14-м, 16-м, 18-м, 18-м) р. ещё 2 (1, 3, 2, 2, 1) раза, затем в каждом 10-м (12-м, 0-м, 14-м, 16-м, 0-м) р. 1 (2, 0, 1, 2, 0) раз, провязывая новые п. по рисунку, сохраняя минимум по 2 лиц. между узором и кром.п.

*По завершении этого этапа вы провяжете ряд прибавок проймы всего 4 раза; на спицах будет 134 (142, 156, 162, 174, 182) п.*

Вяжите по рисунку 11 (11, 13, 13, 15, 15) р. или до высоты детали 15,9 (17,1; 19, 20,3; 22,2, 23,5) см от отмеченного МП ряда, закончив изн. рядом.

#### **ПЛЕЧЕВЫЕ СКОСЫ**

*Перед началом вязания ознакомьтесь с тем, как выполняется бесступенчатое закрытие петель скосов (см. Приёмы и техники).*

Закройте первые 4 (3, 4, 4, 4, 3) п. в начале следующих 2 рядов, затем закройте по 4 (4, 4, 4, 4, 5) п. начале следующих 14 (14, 16, 16, 18, 18) р. [На спицах останется 70 (80, 82, 90, 94, 86) п.]

#### **ВЫРЕЗ ГОРЛОВИНЫ**

**Следующий ряд (ЛС):** Закройте 3 (4, 4, 5, 5, 4) п., вяжите 21 (25, 26, 28, 30, 27) п. по рисунку (включая посл. п. закрывающего ряда), затем для правого плеча снимите эти петли на держатель петель или дополнительную нить, закройте следующие 22 (22, 22, 24, 24, 24) п. для выреза горловины спинки, вяжите по рисунку до к.р. [На спицах останется 24 (29, 30, 33, 35, 31) п. левого плеча]

#### **ЛЕВОЕ ПЛЕЧО**

*Прим.: Для лучшего результата используйте бесступенчатое закрытие петель скосов.*

В начале каждого изн. ряда закройте со стороны плеча по 3 (4, 4, 5, 5, 4) п. х 3 раза, затем 3 (4, 4, 4, 5, 4) п. х 1 раз, одновременно с этим для выреза горловины закрывайте в начале кажд. лиц. ряда 5 (5, 6, 6, 6, 6) п. х 1 раз, затем по 4 (5, 5, 5, 6, 6) п. х 1 раз, затем 3 п. х 1 раз. Все петли закрыты.

#### **ПРАВОЕ ПЛЕЧО**

Верните отложенные для правого плеча 21 (25, 26, 28, 30, 27) п. на спицы размера А и возьмите рабочую нить, приготовившись вязать с начала изн. ряда.

В начале изн. ряда закройте со стороны выреза горловины 5 (5, 6, 6, 6, 6) п. х 1 раз, затем 4 (5, 5, 5, 6, 6) п. х 1 раз, затем 3 п. х 1 раз, одновременно с этим для плечевого скоса закрывайте в начале кажд. лиц. ряда по 3 (4, 4, 5, 5, 4) п. х 2 раза, затем 3 (4, 4, 4, 5, 4) п. х 1 раз, затем 3 (4, 4, 4, 5, 4) п. х 1 раз. Все петли закрыты.



## ПЕРЕД

Вяжите как спинку до высоты 15,9 (17,1; 19, 20,3; 22,2, 23,5) см от МП, закончив изн. р. [На спицах 134 (142, 154, 162, 174, 182) п.]

## ПЛЕЧЕВЫЕ СКОСЫ

*Прим.: Для лучшего результата используйте бесступенчатое закрытие петель скосов.*

*Не перекрещивайте жгуты на последних 4 п. от закрывающего края.*

Закройте по 3 (4, 4, 5, 5, 4) п. в начале следующих 2 р., затем по 4 (4, 4, 4, 4, 5) п. в начале следующих 2 р. [На спицах останется 118 (128, 138, 146, 158, 166) п.]

## ВЫРЕЗ ГОРЛОВИНЫ

**Следующий ряд (ЛС):** Закройте 4 (4, 4, 4, 4, 5) п., вяжите 50 (55, 60, 63, 69, 72) п. по рисунку (включая посл. п. закрывающего ряда), затем для правого плеча снимите эти петли на держатель петель или дополнительную нить; закройте следующие 10 (10, 10, 12, 12, 12) п. для выреза горловины переда, вяжите по рисунку до к.р. [На спицах останется 54 (59, 64, 67, 73, 77) п. правого плеча]

## ПРАВОЕ ПЛЕЧО

В начале каждого изн. ряда закрывайте со стороны плеча по 4 (4, 4, 4, 4, 5) п. 6 (6, 7, 7, 8, 8) раз, затем по 3 (4, 4, 5, 5, 4) п. x 3 раза, затем 3 (4, 4, 4, 5, 4) п. x 1 раз, одновременно с этим для выреза горловины закрывайте в начале кажд. ряда по 3 п. x 2 (3, 3, 3, 3, 3) раза, затем по 2 п. x 5 (4, 4, 4, 4) раз, затем по 1 п. x 2 (2, 3, 3, 4, 4) раза.

[Все петли закрыты.]



## ЛЕВОЕ ПЛЕЧО

Верните отложенные для левого плеча 50 (55, 60, 63, 69, 72) п. на спицы размера А и возьмите рабочую нить, подготовившись вязать с начала изн. ряда.

В начале изн. ряда закрывайте со стороны выреза горловины по 3 п. х 2 (3, 3, 3, 2) раза, затем по 2 п. х 5 (4, 4, 4, 4) раз, затем по 1 п. х 2 (2, 3, 3, 4, 4) раз, одновременно с этим для плечевого скоса закрывайте в начале кажд. лиц. ряда по 4 (4, 4, 4, 4, 5) п. х 3 раза, затем 3 (4, 4, 4, 5, 4) п. х 1 раз.

[Все петли закрыты.]

## ПРОМЕЖУТОЧНАЯ СБОРКА

Отпарьте перед и спинку по нужным размерам (см. *Приёмы и техники*), не снимая маркеров.

Соберите плечевые швы.

## РУКАВА (2 ДЕТАЛИ)

Развернув изделие изнанкой к себе, от одного МП до другого, на спицы размера А поднимите, вывязав лицевыми, 62 (68, 76, 80, 88, 92) п. По лиц. стороне должен получиться "шов" из кром.п.

**Следующий ряд (ЛС):** {1 сн. как изн. НЗР}, лиц. до посл. п., {1 лиц.}.

**Следующий ряд (ИС):** {1 сн. как изн. НЗР}, изн. до посл. п., {1 изн.}.

Свяжите ещё 6 таких же рядов чулочной гладью, закончив изн. р.

## СУЖЕНИЕ РУКАВА

**Ряд убавок рукава (ЛС):** {1 сн. как изн. НЗР}, 1 лиц., 2 вм. лиц. НП, лиц. до посл. 4 п.. 2 вм. лиц. НЛ, 1 лиц., {1 лиц.}. (Убавлены 2 п.)

Повторяйте ряд убавок рукава в каждом 10-м (8-м, 6-м, 4-м, 4-м, 4-м) р. ещё 2 (10, 8, 2, 10, 17) раз, затем в каждом 12-м (0-м, 8-м, 6-м, 6-м, 6-м) р. ещё 5 (0, 4, 12, 6, 1) раз.

*По завершении этого этапа вы провяжете ряд убавок рукава всего 8 (11, 13, 15, 17, 19) раз; на спицах будет 46 (46, 50, 50, 54, 54) п.*

Вяжите прямо до длины рукава 31 (31, 31, 31, 30, 29) см от наборного ряда

## МАНЖЕТА

Перейдите на круговые спицы размера В

Свяжите 6,5 см резинкой 2 х 2.

Закройте петли по рисунку.

Второй рукав вяжите так же.

Снимите МП, Сшейте рукава и боковые швы кромочными внутрь (по изнанке).

## ЗАВЕРШЕНИЕ РАБОТЫ

Проведите ВТО, заблокировав изделие по нужным размерам (см. *Приёмы и техники*).

### ГОРЛОВИНА

Развернув изделие лицевой стороной к себе, начиная от правого плечевого шва на круговые спицы длиной 40 см размера В поднимите, вывязав лицевыми, 48 (50, 52, 54, 56, 56) п. вдоль вырез спинки и 60 (62, 64, 66, 68, 68) п. вдоль выреза переда. Навесьте МНР и замкните вязание в круг, следя за тем, чтобы не перекрутить петли наборного ряда.

[На спицах 108 (112, 116, 120, 124, 124) п.]

**Следующий ряд:** \* 2 лиц., 2 изн; повт. от \* до к.р.

Повторите последний ряд ещё 2 раза.

Перейдите на круговые спицы длиной 60 см размера А.

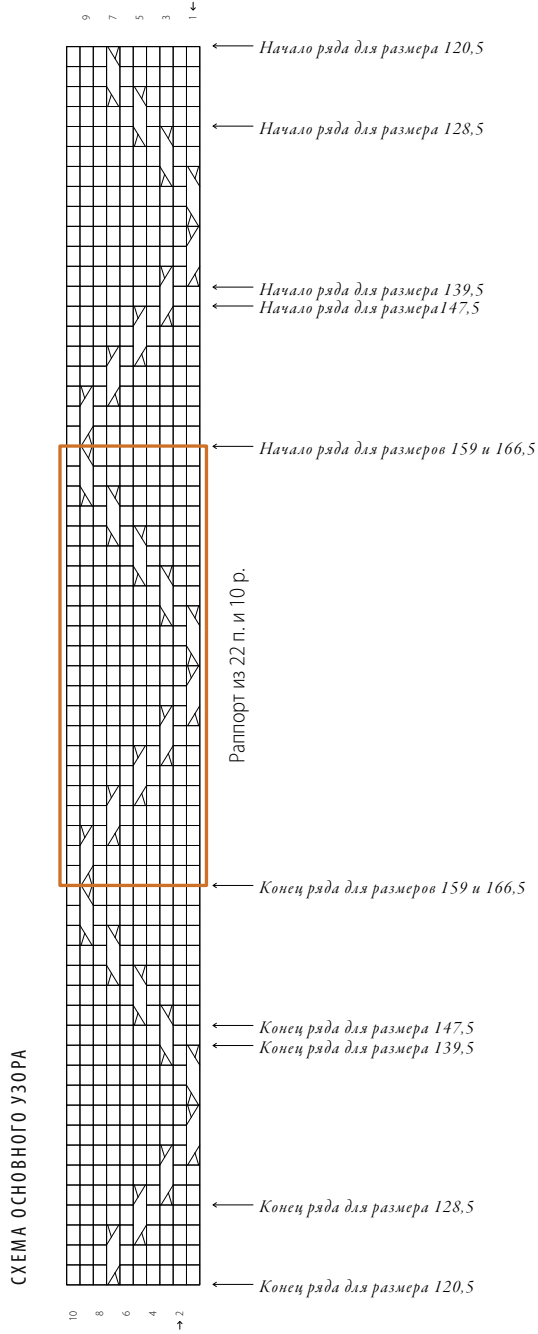
Свяжите 5 р. лиц.

Закройте все петли иглой (см. *Приёмы и техники*) или любым другим способом.

Спрячьте концы нитей по изнаночной стороне изделия, аккуратно отпарьте горловину и швы.



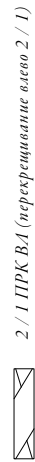
Схема



Лиц. п.

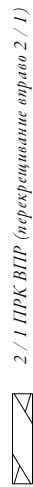


В лицевых рядах вяжите лицевой, в изнаночных - изнаночной.



2 / 1 ПРК ВЛ (перекрещивание влево 2 / 1)

Снимите 2 п. на доп. спицу перед работой, 1 лиц. с лев. спицы, 2 лиц. с доп. спицы.



2 / 1 ПРК ВПР (перекрещивание вправо 2 / 1)

Снимите 1 п. на доп. спицу за работой, 2 лиц. с лев. спицы, 1 лиц. с доп. спицы.

Репорт



Выделенная цветной обводкой часть схемы - репорт.

## Приёмы и техники

### Традиционный изнаночный набор

*Прим.: Это вариант традиционного набора для изнаночных петель.*

Сделайте скользящую петлю на спице. Возьмите обе конца нити так же, как для традиционного набора петель, чтобы рабочий конец нити лежал на указательном пальце, а хвост нити - на большом. \*Держа спицу в правой руке, введите спицу в петлю вокруг указательного пальца снизу-вверх за дальнюю от вас нить, подхватить дальнюю от вас нить петли большого пальца, протяните её обратно в петлю указательного пальца, отпустите петлю с указательного пальца, затяните.

Повторяйте от \*, пока не наберёте нужное кол-во петель.

Если набираете петли к детали в процессе вязания, не делайте скользящего узла, сразу повторяйте от \*.

### Бесступенчатое закрытие петель скосов

**Шаг 1:** закройте петли первого ряда как обычно.

**Шаг 2:** за один ряд до следующего ряда закрытия петель довяжите до последней петли ряда, поверните работу.

**Шаг 3:** снимите первую петлю с левой спицы на правую как изнаночную, протяните ее через снятую петлю предыдущего ряда (накиньте снятую петлю предыдущего ряда на эту петлю) - первая петля закрыта. Далее закройте оставшиеся петли как обычно.

### Закрытие петель иглой (по методу Элизабет Циммерманн)

Метод закрытия петель с использованием гобеленовой иглы и длинного хвоста рабочей нити. Мы предпочитаем именно этот способ, если нужно получить максимально эластичный край.

Оборвите рабочую нить, оставив хвост длиной минимум в 3 раза длиннее края, который вы собираетесь закрывать. Вставьте нить в иглу и закройте петли следующим образом:

**Шаг 1:** Протяните иглу справа налево в первые две петли так же, как при вязании изнаночной петли, затяните нить, оставьте петли на спице.

**Шаг 2:** Введите кончик иглы в первую петлю на левой спице так же, как при вязании лицевой петли, сбросьте петлю с левой спицы, подтяните нить. Закрыта 1 петля.

**Прим.:** Во время работы обращайтесь внимание на степень эластичности края. Если нужен более эластичный край, затягивайте нить свободнее, если нужен менее эластичный край, затягивайте нить туже.

Повторяйте шаги 1 и 2 пока не закроете все петли. Снимите, закрепив, последнюю петлю с левой спицы и затяните. Спрячьте конец нити по изнаночной стороне.

## *Приёмы и техники*

### **Влажная блокировка (ВТО)**

Наполните тёплой водой ёмкость подходящего размера, добавьте небольшое количество деликатного моющего средства или специального средства для стирки шерсти, не требующего выполаскивания. Погрузите изделие под воду, слегка нажимая на него, чтобы выгнать воздух из полотна и изделие не всплывало. Оставьте замачиваться на 10 минут.

Слейте воду и достаньте изделие. Выполощите моющее средство, погружая изделие в чистую воду столько раз, сколько потребуется. Не подставляйте изделие или его детали непосредственно под струю воды.

Отожмите лишнюю воду, не скручивая полотна. Поместите изделие между двумя банными полотенцами и скрутите из них валик, надавливая на него в процессе сворачивания, отжимая лишнюю влагу. Раскатайте валик и достаньте изделие, оно должно быть влажным, но не мокрым.

Приколите изделие к ровной поверхности, ориентируясь на параметры вашего размера. Используйте столько булавок, сколько необходимо для придания изделию требуемой формы, оставьте в таком виде до полного высыхания.

### **Отпаривание**

Разложите готовое изделие на подходящей для отпаривания плоскости, расправляя его руками. Приколите в соответствии с измерениями для вашего размера (см. *Схематический чертёж модели*). Выставьте на вашем утюге режим для шерсти (средняя температура с паром), подготовьте ткань для отпаривания (хлопковое или льняное кухонное полотенце или аналогичный им отрез ткани), намочив её в воде и отжав. Положите влажную ткань на вязаное изделие и держите утюг над ней на расстоянии 1,5 см. Влажная ткань даст дополнительный пар и предотвратит нечаянное прижигание изделия утюгом. Смачивайте ткань по мере необходимости. Перемещайте её по изделию и отпарьте всю площадь. Не вынимайте булавки до полного высыхания.

*Условные сокращения*

лиц.	лицевая
изн.	изнаночная
кром.	кромочная
п.	петля
р.	ряд
к.р.	конец ряда
сн.	снять петлю, не провязывая, с левой спицы на правую
НПР	с нитью перед работой
НЗР	с нитью за работой
М	маркер
МП	маркер проймы
посл.	последний, -ая
кажд.	каждый, -ая
доп.	дополнительный, -ая
по рис.	по рисунку
повт.	повторять
Прим.	примечание
ЛС	лицевая сторона
ИС	изнаночная сторона
прав.	правый, - ая
лев.	левый, -ая
<b>2 лиц. вм. НП</b>	Провязать 2 лицевых петли вместе с наклоном вправо (убавлена 1 петля с наклоном вправо).
<b>2 лиц. вм. НЛ</b>	2 вместе с наклоном влево: (усовершенствованный способ): снимите, не провязывая, 1 петлю как лицевую, верните её на левую спицу в новом положении, провяжите 2 вместе лицевой за задние стенки (убавлена 1 петля с наклоном влево).

*Условные сокращения*

НПП	Невидимая прибавка с наклоном вправо: ввести кончик прав. спицы за правую стенку петли на ряд ниже первой п. на лев. спице, поднять эту петлю на лев. спицу, провязать лиц. за переднюю стенку, снять петлю с лев. спицы как изн. НЗР. ( прибавлена 1 п. с наклоном вправо)
НПП(изн.)	Невидимая прибавка с наклоном вправо (изнаночная): ввести кончик прав. спицы за правую стенку петли на ряд ниже первой п. на лев. спице, поднять эту петлю на левую спицу, провязать изн., снять первую петлю с лев. спицы как изн. НЗР. ( прибавлена 1 п. с наклоном вправо)
НПЛ	Невидимая прибавка с наклоном влево: снять п. как изн. НЗР, движением к себе ввести кончик лев. спицы за левую стенку петли на ряд ниже только что снятой на прав. спицу, поднять петлю на лев. спицу, провязать поднятую п. за заднюю стенку ( прибавлена 1 петля с наклоном влево).

Данное описание предназначено только для личных целей и не подлежит коммерческому использованию. Любое воспроизведение, распространение и продажа запрещены. Все фотографии, текст и иллюстрации - © Brooklyn Tweed 2018  
Использование в качестве учебного материала и/или перевод описаний возможны только после получения письменного разрешения от компании Brooklyn Tweed. По всем вопросам обращайтесь по адресу [info@brooklyntweed.com](mailto:info@brooklyntweed.com).



BROOKLYNTWEED.COM