

Frühjahr / Sommer 2013

unverbindl. VK-Preis € 2,30



Modell 413 / 414

Steinbach Wolle



Modell 415



Modell 416



Modell 417



Modell 418

Modell 419

6



Weste von oben nach unten gestrickt

Größe: 36/38, 40/42, 44/46

Die Angaben für die größeren Größen stehen in Klammern, sofern sie von Größe 36/38 abweichen.

Material: Art. 03 Steinbach Nizza 600 (700) (800) g in Farbe Nude 47, Rundstricknadeln Nr. 4 und 5, ein Strickspiel Nr. 4, 4 Maschenmarkierer, 2 Knöpfe

Strickarten:

kraus rechts: in Hin und Rückreihen rechte Maschen

Lochmuster:

1. *Reihe:* * 3 Maschen rechts, 1 Umschlag, 3 Maschen überzogen zusammenstricken (1 Masche abheben, 2 Maschen rechts zusammenstricken und die abgehobene Masche darüberziehen) 1 Umschlag *, von * zu * laufend wiederholen

2. *Reihe und alle Rückreihen:* alle Maschen und Umschläge links stricken

3. *Reihe:* * 1 Umschlag, 3 Maschen überzogen zusammenstricken, 1 Umschlag, 3 Maschen rechts * von * zu * laufend wiederholen

Diese 4 Reihen werden stets wiederholt.

Maschenprobe: kraus rechts mit Nadel Nr. 4: 20 Maschen und 32 Reihen = 10x10 cm

Achtung: durchgehend 2fädig stricken!

Arbeitsweise:

Passe: Mit der Rundstricknadel Nr. 4 und 2 Fäden in Farbe Nude 112 (124) (136) Maschen anschlagen und 1 Rückreihe rechte Maschen stricken. Nun die 4 Ecken des Halsausschnittes mit Hilfe der Maschenmarkierer wie folgt kennzeichnen: Die 1. Markierung in die 18.(19.) (20.) Masche ziehen, die 2. Markierung in die 43. (49.) (54.) Masche, die 3. in die 70. (76.) (93.) Masche und die 4. Markierung in die 95. (106.) (117.) Masche. Es sind noch 17 (18) (19) Maschen übrig. Kraus rechts weiterstricken, dabei in jeder Hinreihe beidseitig der markierten Maschen 1 Umschlag arbeiten (= 8 Zunahmen) und diese Umschläge in der Rückreihe rechts verschränkt abstricken. Gleichzeitig auf der linken Seite 2 Knopflöcher arbeiten. Nach 22 (25) (29) Zunahmen noch eine Rückreihe stricken und den Faden abschneiden.

Die ersten 40 (44) (48) Maschen stilllegen (= linkes Vorderteil) die nächsten 69 (79) (91) Maschen ebenfalls stilllegen (= linker Ärmel). Die nächsten 68 (78) (88) Maschen für das Rückenteil auf der Nadel lassen und die 69 (79) (91) Maschen für den rechten Ärmel und die 40 (44) (49) Maschen für das rechte Vorderteil ebenfalls stilllegen.

Rückenteil: Über die Maschen des Rückenteils noch 12 Reihen kraus stricken und den Faden abschneiden.

Rücken und Vorderteil: Zu Stricknadel Nr. 5 wechseln und die Maschen des linken Vorderteils stricken und dabei verteilt 2 Maschen aus dem Quersfaden aufnehmen, 6 (6) (8) Maschen für das Armloch neu anschlagen, die Maschen des Rückenteils dazu stricken und gleichzeitig gleichmäßig verteilt 7 (8) (14) Maschen aus dem Quersfaden heraus stricken, 6 (6) (8) Maschen für das 2. Armloch dazu anschlagen und die Maschen des rechten Vorderteils dazustricken. Nun im Lochmuster weiterarbeiten, nur die ersten 8 Maschen und die letzten 8 Maschen für die Blenden bis zur

fertigen Länge kraus rechts stricken. Nach ca. 35 cm ab der Passe noch 12 Reihen kraus rechts stricken und alle Maschen locker abketten.

Nun die Masschen des 1. Arms wieder aufnehmen, aus den zusätzlich kraus rechts gestrickten Reihen des Rückenteils 8 Maschen heraus stricken und am Armloch 6 (6) (8) Maschen aufnehmen. In der Mitte der am Armloch aufgenommenen Maschen eine Markierung einziehen, 1 Runde rechte Maschen stricken und dabei gleichmäßig verteilt 8 (11) (13) x 2 Maschen rechts zusammen stricken. Weiter im Lochmuster, dabei beidseitig der Markierung je 1 Masche glatt rechts stricken. Nach der 2. Reihe und 11 (5) (10) mal nach jeder 4. Reihe und weiter 6 (7) (6) mal nach jeder 6. Reihe beidseitig der Markierung je 1 Masche abnehmen. In 41 cm Gesamtlänge mit dem Strickspiel Nr. 4 noch 10 Reihen kraus stricken, dann alle Maschen abketten. Den 2. Ärmel gegengleich arbeiten. Die Fäden vernähen, die Weste leicht auf der linken Seite dämpfen, die Knöpfe annähen.

Schnitt auf Seite 8

Häkelmütze mit Blume

Material: Art. 03 Steinbach Nizza 100 g in Farbe Nude 47, 1 Häkelnadel Nr. 5

Arbeitsweise:

Die Mütze wird in Runden gehäkelt. Jede Runde beginnt mit 3 Luftmaschen als Ersatz für das 1. Stäbchen und schließt mit 1 Kettmasche in die 3. Luftmasche des ersten Stäbchens.

4 Luftmaschen zum Ring schließen.

1. *Runde:* 12 Stäbchen

2. *Runde:* 2 Stäbchen in jedes Stäbchen (= 24 Maschen)

3. *Runde:* jedes 2. Stäbchen verdoppeln (= 36 Maschen)

4. *Runde:* jedes 3. Stäbchen verdoppeln (= 48 Maschen)

5. *Runde:* jedes 4. Stäbchen verdoppeln (= 60 Maschen)

6. *Runde:* jedes 15. Stäbchen verdoppeln (= 64 Maschen)

7. in das 1. Stäbchen der Vorrunde 3 Stäbchen * 1 Luftmasche, 3 Stäbchen überspringen, 3 Stäbchen in das nächste Stäbchen *, von * zu * laufend wiederholen und die Runde beenden mit: 3 Stäbchen überspringen, 1 Luftmasche, die Runde mit einer Kettmasche schließen (= 16 Stäbchengruppen).

Diese Runde wiederholen bis ca. 23 cm Höhe, dann die Arbeit wenden und von der Innenseite her 1 Runde feste Maschen häkeln.

Für die Blume eine 2 Meter lange Luftmaschenkette häkeln, den Faden abschneiden und durchziehen. Den Faden auf einen Nadel ziehen und im Abstand von 10 bis 12 cm in die Luftmaschenkette stechen und diese auf die Nadel ziehen. Zum Schluss den Faden fest anziehen und die Blume an die Mütze nähen.

Häkelweste

Größe: 36/38, 40/42, 44/46

Die Angaben für die größeren Größen stehen in Klammern, sofern sie von Größe 36/38 abweichen.

Material: Art 4. Steinbach Capri 450 (450) (500) g in Farbe Reinweiß 01, Stricknadeln, lange Rundstricknadel und Häkelnadel Nr. 3 ½.

Maschenprobe: eine große, gehäkelte Blume hat einen Durchmesser von 13 cm. 28 Maschen und 30 Reihen im Bündchenmuster gestrickt sind 10x10 cm. Bitte prüfen, evtl. andere Nadeln verwenden.

Verwendete Muster:

Bündchenmuster: abwechselnd 1 Masche rechts, 1 Masche links.

Große, gehäkelte Blume:

1. Runde: 1 große Luftmasche und hierin 12 Stäbchen häkeln. Das erste Stäbchen jeder Runde stets durch 3 Luftmaschen ersetzen. Jede Runde mit einer Kettmasche abschließen.

2. Runde: 5 Luftmaschen und 1 feste Masche in jedes Stäbchen häkeln = 12 Bogen.

3. Runde: 2 halbe feste Maschen in den ersten Bogen, * 5 Luftmaschen und 1 feste Masche in den folgenden Bogen, ab * wiederholen = 12 Bögen.

4. Runde: * 3 Stäbchen in den Bogen, 2 Luftmaschen ab * wiederholen.

5. Runde: auf jedes Stäbchen 1 Stäbchen und in jeden Bogen 3 Stäbchen.

6. Runde: * 1 feste Masche, 5 Luftmaschen, 2 Stäbchen überslagend, ab * wiederholen.

Kleinere Blumen: die 1. bis einschließlich 4. Runde + die 6. Runde häkeln.

Für noch kleinere Blumen: die 1. bis einschließlich 4. oder 1. bis einschließlich 3. Runde häkeln.

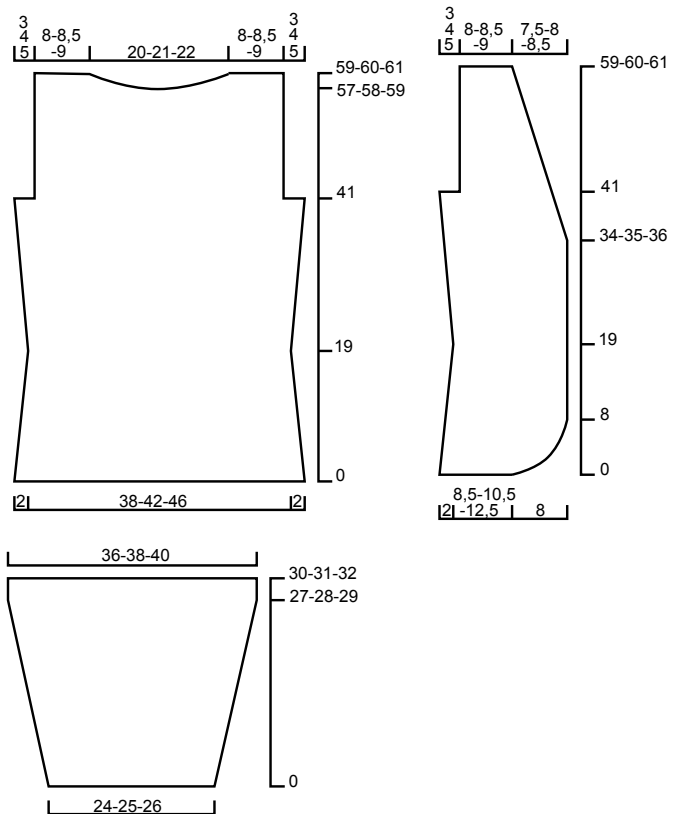
Für Füllung zwischen den Blumen kann die 1. und 2. Runde oder nur die 1. Runde gehäkelt werden.

Arbeitsweise:

Auf Papier ein Rückenteil, ein halbes Vorderteil und einen Ärmel in der Größe wie in der Arbeitsskizze angeben aufzeichnen. Blumen in verschiedenen Größen häkeln. Beim Häkeln die Blumen immer durch eine Kettmasche mit einander verbinden. (Man kann die Blumen auch später aneinander nähen). So viele Blumen wie auf die Papierform passen häkeln. Das andere halbe Vorderteil im Spiegelbild häkeln. Rund um die Häkelteile 1 Runde feste Maschen häkeln, die Öffnungen zwischen den Blumen mit Luftmaschen füllen. Darauf achten, dass die Teile die gewünschte Form erhalten.

Fertigstellung: Entlang der unteren Kante der Ärmel 54 (56) (58) Maschen aufgreifen und Bündchenmuster stricken. 2x1 Masche beidseitig in jeder 12. Reihe abnehmen. Bei 12 cm Bündchenhöhe alle Maschen lose in Bündchenmuster abketten.

Schulternähte schließen. Die Ärmel einsetzen, die Mitte der Ärmel kommt gegen die Schulternäht. Ärmel- und Seitennähte schließen. Mit der Rundstricknadel rund um die Weste Maschen aufgreifen (26 Maschen pro 10 cm, auf den Rundungen etwas mehr) und Bündchenmuster stricken. Auf 2,5 cm Höhe in das rechte Vorderteil verteilt 4 Knopflöcher stricken. Für ein Knopfloch 1 Masche abketten und diese in der folgenden Reihe wieder aufnehmen. Bei 5 cm Bündchenhöhe alle Maschen im Bündchenmuster lose abketten. Die Knöpfe ansetzen.



Modell 416

Tunika

Größe: 36/38, 40/42, 44/46

Die Angaben für die größeren Größen stehen in Klammern, sofern sie von Größe 36/38 abweichen.

Material: Art. 4 Steinbach Capri 300 (350) (350) g in Farbe Koralle 63, 150 Gramm in Farbe Reinweiß 01, 100 Gramm in Farbe Minze 43. Stricknadeln Nr. 3 ½, Rundstricknadel Nr. 3 ½.

Maschenprobe: 22 Maschen und 30 Reihen glatt rechts gestrickt sind 10x10 cm. Bitte prüfen, evtl. andere Nadeln verwenden.

Verwendete Muster:

Bündchenmuster: abwechselnd 2 Maschen rechts, 2 Maschen links.

Glatt rechts: Hinreihe rechte Maschen, Rückreihe linke Maschen.

Krausmuster: alle Maschen rechts.

Leitermuster:

Hinreihe: 1 Randmasche, * 1 Überzug (=1 Masche abheben, 1 Masche rechts und die abgehobene Masche überziehen), 1 Umschlag, 1 Masche gedreht rechts, Umschlag, 2 Maschen rechts zusammenstricken, ab * wiederholen, und enden mit 1 Randmasche.

Rückreihe: links stricken, Ausnahme: die gedrehten Maschen, diese sind gedreht links zu stricken.

Streifenmuster: * 6 Reihen glatt rechts mit Koralle, 4 Reihen Krausmuster mit Reinweiß, 10 Reihen Leitermuster mit Minze, 4 Reihen Krausmuster mit Reinweiß, ab * 2x wiederholen.

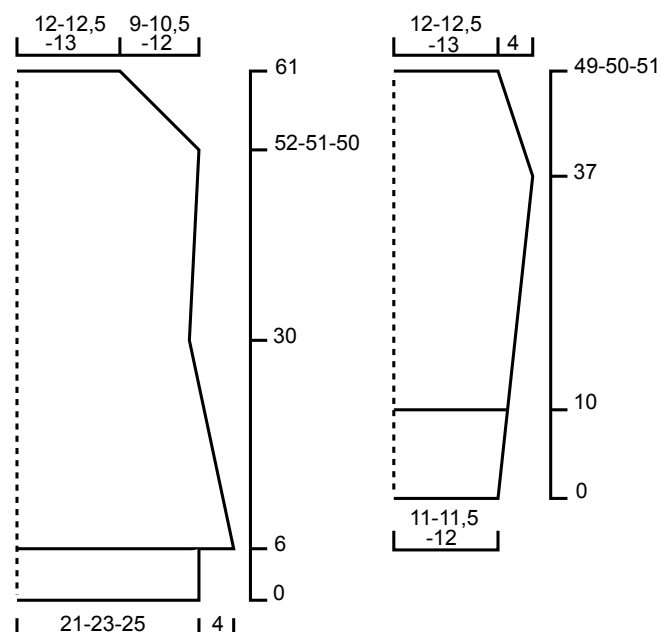
Arbeitsweise:

Rücken- und Vorderteil: mit Reinweiß 94 (102) (110) Maschen anschlagen und 6 cm Bündchenmuster stricken, in der letzten Rückreihe verteilt bis auf 111 (119) (127) Maschen abnehmen. Das Streifenmuster stricken und hierbei für die Taille 11x1 Masche beidseitig in jeder 6. Reihe abnehmen. Nach dem Streifenmuster weiter glatt rechts stricken mit Koralle. Ab 30 cm Höhe 2x1 Masche beidseitig in jeder 20. Reihe zunehmen. Bei 52 (51) (50) cm Höhe für den Raglan beidseitig in jeder 2. Reihe abketten: abwechselnd 6 (7) (9)x2 Maschen und 7 (8) (7)x1 Masche. Die übrigen 55 (57) (59) Maschen auf eine Nadel ohne Knopf nehmen.

Ärmel: mit Reinweiß 50 (50) (54) Maschen anschlagen und 10 cm Bündchenmuster stricken, ab Anschlag für die Ärmelweite 11 (13) (13)x1 Masche beidseitig in jeder 9. (8.) (8.) Reihe zunehmen. Nach

10 cm Bündchenmuster weiterstricken mit Koralle in glatt rechts. Bei 37 cm Höhe für den Raglan beidseitig abketten: für Größe 36/38 9x1 Masche in jeder 4. Reihe, Größe 40/42 10x1 Masche in jeder 4. Reihe, Größe 44/46 1x1 Masche in jeder 2. Reihe und 10x1 Masche in jeder 4. Reihe. Die Maschen auf eine Nadel ohne Knopf nehmen.

Fertigstellung: mit der Rundstricknadel mit Reinweiß in rechten Maschen die Maschen des Rückenteiles stricken und dabei die letzte Masche zusammen mit der ersten Masche des Ärmels stricken, die letzte Masche des Ärmels mit der ersten Masche des Vorderteiles zusammenstricken, die letzte Masche des Vorderteiles mit der ersten Masche des 2. Ärmels zusammenstricken, die letzte Masche des 2. Ärmels zusammenstricken mit der ersten Masche des Rückenteiles = 214 (222) (240) Maschen. Dann weiter Bündchenmuster stricken in ganzen Runden, hierbei in der 1. Runde verteilt 2 Maschen abnehmen. Die Maschen so einteilen, dass an jeder Ecke 2 gleiche Maschen sind, also 2 linke oder 2 rechte Maschen. In der ersten Runde an jeder Ecke wie folgt abnehmen: bis auf 2 Maschen vor der Ecke stricken, einen Überzug machen und die folgenden 2 Maschen zusammenstricken. Hiernach in jeder 4. Runde wie in der 1. Runde abnehmen. Bei 4 cm Bündchenhöhe im Bündchenmuster abketten. Die Raglan-, Ärmel- und Seitennähte schließen.



Pulli mit Blumenapplikationen

Größe: 36/38, 40/42, 44/46

Die Angaben für die größeren Größen stehen in Klammern, sofern sie von Größe 36/38 abweichen.

Material: Art. 80 Steinbach Maxi 200 (250) (250) g in Farbe Pink 37, 100 g für alle folgenden Farben: Paprika 43, Lila 12, Rot 06. Art. 81 Steinbach Maxi Metallic, Farbe Orange 43, Rot 06, Lila 12. Stricknadeln Nr. 4 mit und ohne Knopf, Häkelnadel Nr. 3 ½.

Maschenprobe: 22 Maschen und 28 Reihen mit doppeltem Faden in Qualität Maxi in glatt rechts gestrickt sind 10x10 cm.

1 gehäkelte Blume mit doppeltem Faden in Qualität Maxi hat einen Durchmesser von 6 cm. Bitte prüfen, evtl. andere Nadeln verwenden.

Verwendete Muster:

Bündchenmuster: abwechselnd 2 Maschen rechts, 2 Maschen links.

Glatt rechts: Hinreihe rechte Maschen, Rückreihe linke Maschen.

Gehäkelte Blume: mit doppeltem Faden in Qualität Maxi eine Schlinge um den Finger legen und 3 Luftmaschen (=1 Stäbchen) und 17 Stäbchen in die Schlinge häkeln. Mit einer Kettmasche in die 3. Anfangsluftmasche abschließen. * In das 1. Stäbchen häkeln: 1 feste Masche, 1 Luftmasche, 1 Stäbchen, in das 2. Stäbchen; 2 doppelte Stäbchen, in das 3. Stäbchen: 1 Stäbchen, 1 Luftmasche, 1 feste Masche, ab * wiederholen. Dies sind dann 6 Blumenblättchen.

Gestrickte Blume: mit doppeltem Faden in Qualität Maxi Metallic 20 Maschen anschlagen und glatt rechts stricken. In der 2. Reihe jede Masche auf 2 Maschen zunehmen = 40 Maschen. In der 4. Reihe nochmals so stricken = 80 Maschen. Bei 13 Reihen Gesamthöhe alle Maschen abketten. Durch die Anschlagmaschen einen Faden fädeln, anziehen und festsetzen. Die Außenseiten umrollen lassen. Die Enden soweit auseinander legen bis eine Blume entsteht. Die Enden mit einem Stich befestigen.

Arbeitsweise:

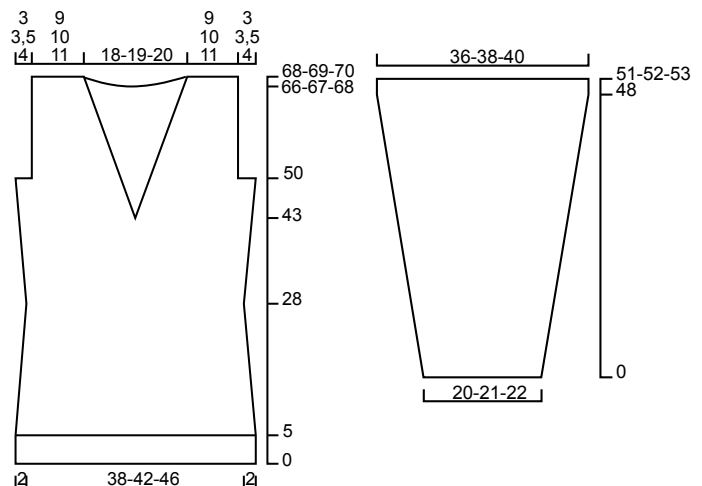
Rückenteil: mit doppeltem Faden in Maxi Farbe Pink 94 (102) (110) Maschen anschlagen und 5 cm Bündchenmuster stricken. Weiter glatt rechts stricken und für die Taille 4x1 Masche beidseitig in jeder 14. Reihe abnehmen. Ab 20 cm Höhe beidseitig 4x1 Masche in jeder 14. Reihe zunehmen. Bei 50 cm Höhe für die Ärmelausschnitte beidseitig 7 (8) (9) Maschen abketten. Bei 66 (67) (68) cm Höhe für die Halsöffnung die mittleren 28 (30) (32) Maschen abketten und beide Teile getrennt weiterarbeiten. Am Halsrand noch 1x6 Maschen in der 2. Reihe abketten. Bei 68 (69) (70) cm Höhe die Maschen für die Schultern abketten.

Vorderteil: wie das Rückenteil stricken bis 43 cm Höhe. Für den V-Ausschnitt die Arbeit teilen und beide Teile getrennt weiterarbeiten. An der Halskante 20 (21) (22) Maschen in abwechselnd jeder 2. und 4. Reihe

abnehmen. Abnehmen wie folgt: vor dem Hals: die 2. und 3. vorletzte Masche rechts zusammenstricken, nach dem Hals: 1 Randmasche, 1 Masche abheben, 1 Masche rechts stricken und die abgehobene Masche überziehen. Für die Ärmelöffnungen wie beim Rückenteil abketten. Die Maschen für die Schultern auf gleicher Höhe abketten wie beim Rückenteil.

Ärmel: nach Schnittzeichnung einen Ärmel aus Papier auf gleicher Größe ausschneiden. Mit doppeltem Faden Maxi in 4 Farben Blumen häkeln. In der letzten Runde jede Blume mit einer Kettmasche mit der neben- oder unterliegenden Blume verbinden. Die Arbeit immer auf den Papierärmel legen um die Größe zu kontrollieren. Die Farben in willkürlicher Reihenfolge häkeln. Wenn die Ärmel fertig sind diese mit doppeltem Faden in Maxi Farbe Pink mit einer Runde fester Maschen umhäkeln, die Öffnungen zwischen den Blumen mit Luftmaschen überbrücken.

Fertigstellung: Die Schulternähte schließen. Mit Nadeln ohne Knopf und doppeltem Faden Maxi in Farbe Pink rund um den Hals 176 (180) (184) Maschen aufgreifen (die mittleren 2 Maschen in der vorderen Mitte müssen entweder rechts oder links sein). Bündchenmuster stricken und in jeder 2. Reihe in der vorderen Mitte wie folgt abnehmen: bis auf 2 Maschen vor der vorderen Mitte stricken, 1 Masche abheben, 1 Masche stricken und die abgehobene Masche überziehen, 2 Maschen zusammenstricken, die Runde zu Ende stricken. Bei 2 ½ cm Bündchenhöhe alle Maschen im Bündchenmuster abketten. Die Ärmel einsetzen, die Mitte der Ärmel kommt gegen die Schulternähte. Die Ärmel- und Seitennähte schließen. In den drei Farben Maxi Metallic mit doppeltem Faden Blumen stricken. Diese werden dann in wechselnder Farbfolge auf die Halsborte und unten entlang der Ärmel angenäht.



Elegante Strickjacke mit Knopfleiste

Modell 419

Größe: 36/38, 40/42, 44/46

Die Angaben für die größeren Größen stehen in Klammern, sofern sie von Größe 36/38 abweichen.

Material: Art. 56 Steinbach Silber Baby 150 (150) (200) g in Farbe Weiß 01, 300 (300) (350) g in Farbe Rauch 15, 5 Knöpfe, Stricknadeln und Rundbreinadel Nr. 3 ½.

Maschenprobe: 22 Maschen und 40 Reihen im Grundmuster und 21 Maschen und 36 Reihen im Krausmuster gestrickt sind 10x10 cm. Bitte prüfen, evtl. andere Nadeln verwenden.

Verwendete Muster:

Grundmuster:

Spezielle Abkürzungen: LO= (Schlinge hochziehen)= die rechte Stricknadel unter 2 Fäden der Farbe B einstecken und gleichzeitig die folgende Masche stricken und die 2 B-Fäden zur Rückseite fallen lassen.

A = Farbe Rauch, B = Farbe Weiß.

1. Reihe (Hinreihe): Farbe B, 4 links * Faden vor die Nadel halten und 3 links abheben, 3 links, ab * wiederholen bis zur letzten Masche, 1 links.

2. Reihe: Farbe B, 4 rechts, * Faden hinter die Nadel halten und 3 links abheben, 3 rechts, ab * wiederholen bis zur letzten Masche, 1 rechts.

3. Reihe: Farbe A rechts.

4. Reihe: Farbe A links.

5. Reihe: Farbe A, 5 rechts, * LO, 5 rechts, ab * wiederholen bis zum Ende.

6. Reihe: Farbe A links.

7. Reihe: Farbe B, 1 links, * Faden vor die Nadel halten, 3 links abheben, 3 links, ab * wiederholen bis zu den letzten 4 Maschen, 3 links abheben, 1 links.

8. Reihe: Farbe B, 1 rechts, * Faden hinter die Nadel halten, 3 links abheben, 3 rechts, ab * wiederholen bis zu den letzten 4 Maschen, 3 links abheben, 1 rechts.

9. Reihe: Farbe A, rechts.

10. Reihe: Farbe A, links.

11. Reihe: Farbe A, 2 rechts, * LO, 5 rechts, ab * wiederholen bis zu den letzten 3 Maschen, LO, 2 rechts.

12. Reihe: Farbe A, links.

Diese 12 Reihen wiederholen.

Krausmuster: alle Reihen rechts.

Glatt rechts: Hinreihe rechte Maschen, Rückreihe linke Maschen.

Arbeitsweise:

Rückenteil: Mit Farbe Rauch 95 (107) (113) Maschen anschlagen und 1 Reihe linke Maschen auf der Rückreihe stricken. Dann Grundmuster stricken und für die Taille 5 (6) (5)x1 Masche beidseitig in jeder 8. (7.) (8.) Reihe abnehmen. Ab 12 cm Höhe 4x1 Masche beidseitig in jeder 16. Reihe zunehmen. Bei 33 cm Höhe für die Ärmelausschnitte beidseitig 1x3 Maschen abketten. Hiernach nochmals 1x2 und 2 (3) (4)x1 Masche beidseitig in jeder folgenden 2. Reihe abketten. Bei 50 (51) (52) cm Höhe für die Halsöffnung die mittleren 21 (23) (25) Maschen abketten und beide Teile getrennt weiterarbeiten. An der Halsseite noch 2x5 Maschen in jeder 2. Reihe abketten. Bei 52 (53) (54) cm Höhe die Maschen für die Schultern abketten.

Linkes Vorderteil: Mit Farbe Rauch 23 (29) (32) Maschen anschlagen und 1 Reihe linke Maschen auf der Rückreihe

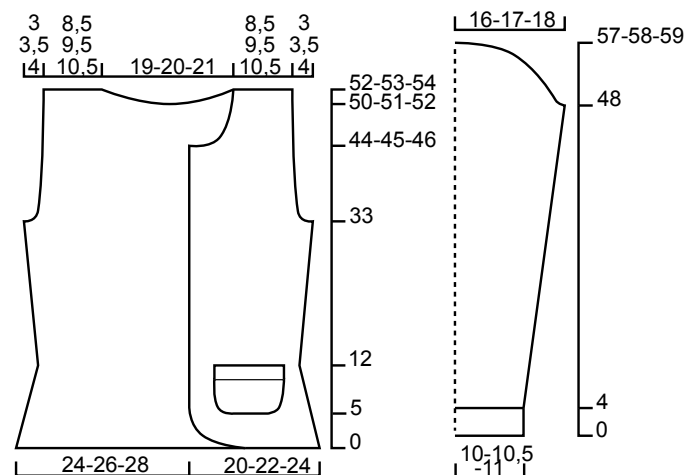
stricken. Dann Grundmuster stricken. Für die Rundung am Ende der 1. Reihe Grundmuster 5 Maschen zusätzlich anschlagen. Am Ende jeder folgenden 2. Reihe noch 1x4, 2x3, 2x2 und 3x1 Masche zunehmen. Ab- und Zunehmen an der Seitennaht wie beim Rückenteil. Bei 44 (45) (46) cm Höhe für die Halsöffnung 1x5 (6) (7) Maschen abketten. In jeder folgenden 2. Reihe nochmals 1x3, 1x2 und 6x1 Masche abketten. Die Maschen für die Schultern auf gleicher Höhe wie beim Rückenteil abketten.

Rechtes Vorderteil: wie das linke Vorderteil, jedoch im Spiegelbild.

Ärmel: Mit Farbe Rauch 44 (46) (48) Maschen anschlagen und 9 Reihen Krausmuster stricken. Dann 10 Reihen Krausmuster mit Farbe Weiß stricken, in der letzten Rückreihe verteilt 2 Maschen zunehmen. Dann Grundmuster stricken und für die Ärmelweite 13 (14) (16) Maschen beidseitig in jeder 12. (12.) (10.) Reihe zunehmen. Bei 48 cm Höhe für die Armkugel beidseitig 1x3 Maschen abketten. Beidseitig in jeder folgenden 2. Reihe noch 1x2, 14 (15) (17)x1, 1x2 und 1x3 Maschen abketten. Die übrigen Maschen abketten.

2 Taschen: mit Farbe Weiß 10 (12) (14) Maschen anschlagen und glatt rechts stricken. Beidseitig in jeder 2. Reihe 1x3, 1x2 und 1x1 Masche zunehmen. Bei 5 cm Höhe mit Farbe Rauch noch 10 Reihen Krausmuster stricken, hierbei in der 1. Reihe 1 Masche abnehmen. Abketten.

Fertigstellung: Schulternähte schließen. Entlang der Halsöffnung mit Weiß 92 (96) (100) Maschen aufgreifen und 9 Reihen Krausmuster stricken. Dann 10 Reihen Krausmuster mit Farbe Rauch stricken, in der 1. Reihe in Farbe Rauch verteilt 8 Maschen abnehmen. Abketten. Die Ärmel ansetzen, die Mitte der Ärmel kommt an die Schulternaht. Die Ärmel- und Seitennahte schließen. Mit der Rundstricknadel entlang der Unter- und Vorderkanten Maschen aufgreifen (21 Maschen pro 10 cm) und 9 Reihen Krausmuster mit Weiß und 10 Reihen Krausmuster mit Farbe Rauch stricken. In jeder 2. Reihe an den Rundungen der Vorderteile verteilt 2 Maschen zunehmen, nicht immer an der gleichen Stelle zunehmen sondern verspringen. In der 9. Reihe in Farbe Weiß verteilt 5 Knopflöcher stricken. Für ein Knopfloch 1 Masche abketten und diese in der folgenden Reihe wieder aufnehmen. Die Taschen auf die Mitte der Vorderteile aufnähen, ca. 5 cm oberhalb des Bundes. Die Knöpfe ansetzen.



Pulli und Umhang in Lochmuster

Größe: 36/38, 40/42, 44/46

Die Angaben für die größeren Größen stehen in Klammern, sofern sie von Größe 36/38 abweichen.

Pulli - Modell 420

Material: Art. 03 Steinbach Nizza 600 g in Kiesel Farbe 38, Stricknadeln Nr. 5 und 6, 4 Maschenmarkierer.

Verwendete Muster:

Passenmuster:

1., 3. und 5. Runde: rechte Maschen
2., 4. und 6. Runde: linke Maschen
7. Runde: 2 Maschen rechts zusammenstricken, 1 Umschlag, laufend wiederholen
8. Runde: Alle Maschen und Umschläge der Vorreihe rechts abstricken
9. und 11. Runde: alle Maschen rechts stricken
10. und 12. Runde: alle Maschen links stricken.
Das Passenmuster 1 mal von der 1. bis 12. Runde und anschließend von der 5. bis 12. Reihe laufend wiederholen.
Grundmuster: glatt rechts

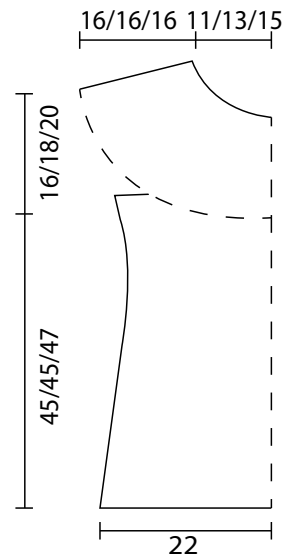
Maschenprobe: glatt rechts gestrickt mit Stricknadeln Nr. 6: 16 Maschen und 20 Reihen = 10x10 cm

Achtung: durchgehend 2fädig stricken!

Arbeitsweise:

Rückenteil: Mit Stricknadel Nr. 5 140 (160) (180) Maschen anschlagen und zur Runde schließen. Das Passenmuster 1 mal von der 1. bis 12. Runde und anschließend noch 2 mal von der 5. bis 12. Reihe wiederholen. Zu Nadel Nr. 6 wechseln und glatt rechts weiterarbeiten. Gleichzeitig die Maschenmarkierer setzen und zwar jeweils nach der 15. (19.) (23.) der folgenden 40. (42.) (44.) der folgenden 30. (38.) (46.) und wieder nach der folgenden 40. (42.) (44.) Masche. Die restlichen 15 (19) (23) Maschen stricken. Nach 16 (17) (17) cm glatt rechts nach der 1. und 3. Markierung 2 Maschen überzogen zusammenstricken, sowie vor der 2. und 4. Markierung 2 Maschen rechts zusammenstricken. Diese Abnahmen noch 5 (7) (7) mal nach jeder 6. Runde wiederholen = 116 (136) (152) Maschen. Ab 40 (42) (44) cm nach der 1. und 3. Masche sowie vor der 2. und 4. Masche je 1 Masche aus dem Querfaden herausstricken. Diese Zunahmen noch 3 (3) (2) mal nach jeweils 2 Runden wiederholen. 132 (148) (164) Maschen. In 45 (45) (47) cm Gesamthöhe wie folgt weiterarbeiten: Am Rundenbeginn 6 (7) (8) Maschen links, 54 (60) (66) Maschen rechts, 12 (14) (16) Maschen links, 54 Maschen rechts und mit 6 Maschen links die Runde beenden. 1 Runde rechte Maschen darüber stricken, dann die Vorrunde noch 1 Mal wiederholen. Anschließend für das Armloch 5 (5) (6) Maschen abketten, 56 (62) (68) Maschen rechts stricken, 10 (10) (12) Maschen abketten, 56 (62) (68) Maschen rechts stricken und noch 5 (5) (6) Maschen abketten. Den Faden abschneiden. 28 (31) (34) Maschen von der rechten auf die linke Nadel gleiten lassen und die Stelle markieren (= Rückenmitte). Von hier aus die Passe arbeiten beginnend mit: 28 (31) (34) Maschen rechts, 42 (48) (56) Maschen für den 1. Armel neu anschlagen, 56 (62) (68) Maschen rechts, wieder 42 (48) (56) Maschen für den 2. Armel anschlagen, und mit 28 (31) (34) Maschen rechts diese 1. Passenrunde beenden. = 196

(224) (252) Maschen. Weiter im Passenmuster wie oben angegeben weiterstricken, dabei in der 5. Runde 14 x jede 13. und 14. Masche rechts zusammen stricken, in der 9. Runde jede 12. und 13. Masche, in der 14. Runde jede 11. und 12. Masche, in der 19. Runde jede 10. und 11. Masche (= 154 (182) (210) Maschen). In der 25. Runde jede 9. und 10. Masche und in der 29. Runde jede 8. und 9. Masche, in der 33. Runde jede 7. und 8. Masche zusammenstricken. Nun zu Nadeln Nr. 5 wechseln. In der 35. Runde jede 6. und 7. Masche zusammenstricken. Nun noch 1 Runde linke Maschen stricken. In der nächsten Runde alle Maschen abketten.



Umhang - Modell 421

Material: Art. 39 Steinbach Sockenwolle 150 g in Farbe Hellgramele 12, Art. 40 Steinbach Sockenwolle Color 200 g in Farbe Beige 01, je 1 Rundstricknadel Nr. 5 in 60 und 120 cm Länge.

Grundmuster: Nach Strickschrift arbeiten, in jeder Rückreihe alle Maschen und Umschläge links stricken außer den Randmaschen, diese immer rechts abstricken.

Anleitung: Mit der kurzen Rundstricknadel und Farbe Hellgramele 11 Maschen anschlagen und eine Rückreihe linke Maschen arbeiten.

1. Reihe: aus jeder Masche 2 Maschen herausstricken.
3. Reihe: 1 Masche rechts, * 1 Umschlag, 5 Maschen rechts * von * zu * noch 3 mal wiederholen, und enden mit 1 Umschlag, 1 Masche rechts.
5. Reihe: 1 Masche rechts, * 1 Umschlag, 6 Maschen rechts * von * zu * noch 3 mal wiederholen, und enden mit 1 Umschlag, 1 Masche rechts.
7. Reihe: 1 Masche rechts, * 1 Umschlag, 7 Maschen rechts * von * zu * noch 3 mal wiederholen, und enden mit 1 Umschlag, 1 Masche rechts.

In diesem Rhythmus weiterarbeiten, bis insgesamt 82 Maschen auf der Nadel sind, dann in der Rückreihe 10 Maschen gleichmäßig verteilt zunehmen.

Nun zu Beige wechseln und laut Strickschrift weiterarbeiten und bei Bedarf zur längeren Rundstricknadel wechseln.

Nach der 92 Reihe noch eine Lochmusterreihe in Hellgramele arbeiten und 4 Reihen kraus rechts stricken. Dann alle Maschen locker abketten.

Das Tuch kurz in lauwarmem Wasser schwenken und leicht ausdrücken, dann aufspannen und trocknen lassen.

Strickschrift auf Seite 14

Trägertop mit Lochmuster

Größe: 36/38, 40/42, 44/46

Die Angaben für die größeren Größen stehen in Klammern, sofern sie von Größe 36/38 abweichen.

Material: Art. 4 Steinbach Capri 350 (400) (400) g in Farbe Senf 70, Strick- und Häkelnadel Nr. 3 ½.

Maschenprobe: 20 Maschen und 39 Reihen im Grundmuster gestrickt und 22 Maschen und 30 Reihen glatt rechts gestrickt sind 10x10 cm. Bitte prüfen, evtl. andere Nadeln verwenden.

Verwendete Muster:

Grundmuster: nach Zählchrift stricken, + = Randmasche, offenes Kästchen = rechts, > = 2 Maschen rechts zusammenstricken, o = Umschlag, < = Überzug (1 Masche abheben, 1 Masche rechts stricken und die abgehobene Masche überziehen).

Fertigstellungsrand: 1 Runde feste Maschen, 1 Runde * 1 feste Masche, 1 feste Masche überschlagen, 3 Stäbchen auf die folgende feste Masche, 1 feste Masche überschlagen, ab * wiederholen.

Krebsstich: 1 Runde feste Maschen von rechts nach links, die Arbeit nicht wenden, 1 Runde feste Maschen von links nach rechts.

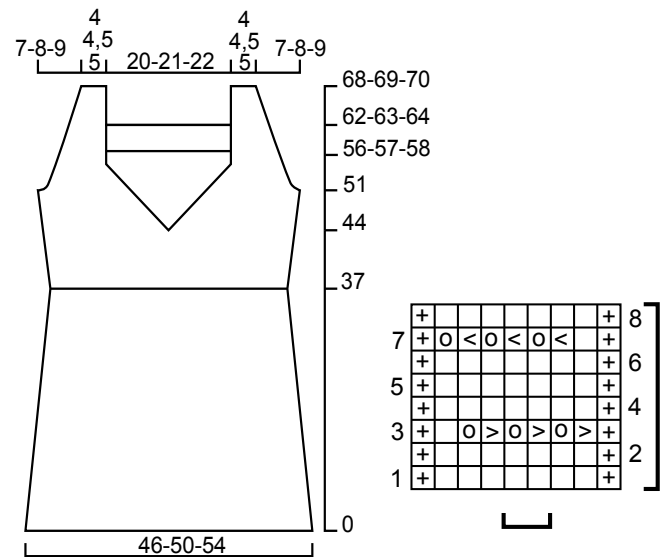
Glatt rechts: Hinreihe rechte Maschen, Rückreihe linke Maschen.

Arbeitsweise:

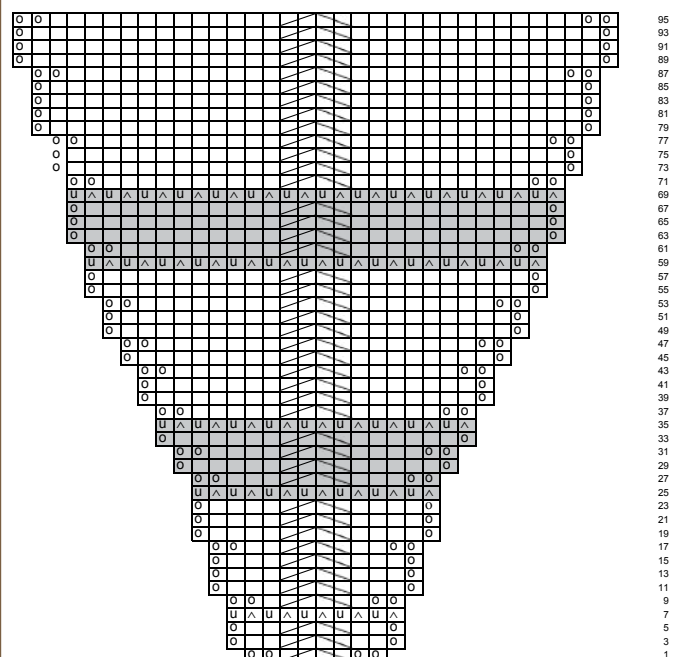
Rückenteil: 93 (101) (109) Maschen anschlagen und 1 Reihe rechts stricken in der Rückreihe und dann weiter Grundmuster stricken. Für die Taille 7x1 Masche beidseitig bei jeweils den folgenden 5 cm abnehmen. Bei 37 cm Höhe weiter glatt rechts stricken, in der ersten Reihe verteilt auf 84 (92) (100) Maschen zunehmen. Hiernach 4x1 Masche beidseitig in jeder 8. und 10. Reihe zunehmen. Bei 51 cm Höhe für die Ärmelausschnitte 1x2 (30) (40) Maschen abketten und hiernach 16 (17) (18)x1 Masche abwechselnd in jeder 2. und 4. Reihe abnehmen. Abnehmen: am Anfang der Reihe 1 Randmasche, 1 Überzug (= 1 Masche abheben, 1 Masche rechts stricken und die abgehobene Masche überziehen), am Ende der Reihe die 2. und 3. vorletzte Masche rechts zusammenstricken. Bei 62 (63) (64) cm Höhe für die Halsöffnung die mittleren 38 (40) (42) Maschen abketten und beide Teile getrennt weiterarbeiten bis 68 (69) (70) cm Höhe. Die Maschen für die Schultern abketten.

Vorderteil: wie das Rückenteil stricken bis zu 44 cm Höhe. Ab hier wird in der Mitte ein Punkt im Grundmuster gestrickt. Mit den mittleren 2 Maschen anfangen und hiernach in jeder 2. Reihe beidseitig der mittleren Maschen 1 Masche mehr im Grundmuster stricken und diese in glatt rechts abnehmen. Inzwischen für die Ärmelausschnitte wie beim Rückenteil abnehmen. Sobald über 38 (40) (42) Maschen Grundmuster gestrickt wird weiter gerade nach oben stricken bis 56 (57) (58) cm Höhe. Die Maschen im Grundmuster abketten und beide Teile glatt rechts weiterstricken bis auf gleicher Höhe wie das Rückenteil.

Fertigstellung: die Schulter- und Seitennähte schließen. Entlang des Halses, jedoch nicht über dem Grundmuster, 2 Runden Krebsstich häkeln. Hierbei die Länge und Breite des Halsausschnittes beachten. Entlang der Ärmelausschnitte ebenfalls 2 Runden Krebsstich häkeln. Über dem Grundmuster beim Hals einen Fertigstellungsrand häkeln, hierbei die 1. Runde auf der Rückreihe und die 2. Runde auf der Hinreihe häkeln. Unten am Top ebenfalls in ganzen Runden einen Fertigstellungsrand häkeln.



Strickschrift zu Modell 421



- = 1 Masche beige
- = 1 Masche grauemele
- = 2 Maschen aus einer herausstricken
- = 2 Maschen rechts zusammenstricken
- = 1 Umschlag
- = 2 Maschen rechts zusammenstricken
- = 2 Maschen überzogen zusammenstricken

Weste mit Zöpfchenbordüre

Größe: 36/38, 40/42, 44/46

Die Angaben für die größeren Größen stehen in Klammern, sofern sie von Größe 36/38 abweichen.

Material: Art. 47 Steinbach Aktiv Effekt 500 (500) (600) g in Farbe Rost/Braun/Gelb/Blau 32, Stricknadeln Nr. 2 ½ und 3, 1 lange Rundstricknadel Nr. 2 ½ und eine dünne Zopf- oder Hilfsnadel, 4 Knöpfe.

Verwendete Muster:

Grundmuster: glatt rechts

Zöpfchen über 6 Maschen:

1. bis 6. Reihe: glatt rechts.

7. Reihe: 3 Maschen auf der Zopfnadel vor die Arbeit legen, 3 Maschen rechts, dann die Maschen von der Zopfnadel rechts stricken.

8. Reihe: Alle Maschen links stricken.

Saumkante: 8 Reihen glatt rechts mit Nadel Nr. 2 ½, mit einer Rückreihe beginnend, 1 Rückreihe rechte Maschen (= Bugreihe), 8 Reihen glatt rechts.

Maschenprobe: 27 Maschen und 36 Reihen = 10x10 cm mit Nadeln Nr. 3 glatt rechts gestrickt.

Achtung: Um beim Rückenteil den Farbbrapport genau so hoch wie bei den Vorderteilen zu erhalten, ist es notwendig abwechselnd je 2 Reihen mit 2 Knäueln zu stricken!

Arbeitsweise:

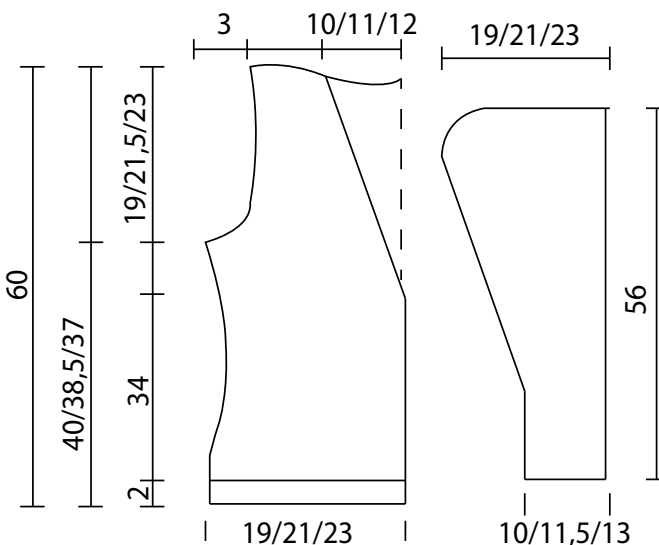
Rückenteil: 112 (123) (134) Maschen mit Stricknadeln Nr. 2 ½ anschlagen und die Saumkante arbeiten. Zu Nadeln Nr. 3 wechseln und glatt rechts weiterstricken. In 13 cm Höhe für die Seitenschrägung beidseitig 1 Masche abnehmen, diese Abnahmen noch 4 mal in jeder 6. Reihe vornehmen. Ab 28 cm Höhe an der Seitennaht 4 x in jeder 6. Reihe beidseitig je 1 Masche zunehmen. Bei 41 (38,5) (37) cm Gesamthöhe für die Armausschnitte beidseitig 1x5 und weiter in jeder 2. Reihe 1x3, 1x2, und 2x1 (2x3, 2x2 und 2x1) (2x3, 3x2 und 3x1) Masche abketten. In 58 cm Höhe für den Halsausschnitt die mittleren 36 (39) (42) Maschen abketten und die Schulterteile getrennt fertigstellen. Für die Ausschnitttrundung noch 1x4 und 1x2 Maschen abnehmen, dann die letzten 19 (19) (21) Maschen für die Schulter auf einmal abketten.

Rechtes Vorderteil: 57 (62) (68) Maschen anschlagen und wie beim Rückenteil beginnen. Nach der Bruchkante die Maschen wie folgt einteilen: 6 Maschen rechts, 1 Masche links, 6 Maschen rechts (Zopf), 1 Masche links, alle anderen Maschen glatt rechts. Die Seiten Ab- und Zunahmen sowie den Armausschnitt wie beim Rückenteil arbeiten. Gleichzeitig für die Halsausschnittschrägung ab 32 cm Gesamtlänge nach dem Zopf 2 Maschen rechts zusammenstricken. Diese Abnahmen noch 23 mal jede 4. (22 mal jede 4., 2 mal jede 2.) (18 mal jede 4. und 6 mal jede 2.) Reihe wiederholen. In 60 cm Höhe die restlichen 19 (19) (21) Schultermaschen auf einmal abketten.

Linkes Vorderteil: Gegengleich stricken.

Ärmel: 60 (70) (78) Maschen anschlagen und die Saumkante mit Nadeln Nr. 2 ½ arbeiten. Zu Nr. 3 wechseln und glatt rechts weiterstricken. Für die Ärmelschrägung ab 7 cm Höhe beidseitig 1 Masche zunehmen, diese Zunahmen noch 16 mal alle 10 Reihen wiederholen. In 54 cm Gesamthöhe für die Armkugel beidseitig 1x2, 4x1, 2x2 und 1x4 Maschen abnehmen. Die übrigen 66 (76) (84) Maschen auf einmal abketten.

Ausarbeiten: Die Teile spannen, leicht dämpfen und trocknen lassen. Die Schulternähte schließen, die Ärmel einsetzen und die Seitennähte schließen. Mit der langen Rundstricknadel aus der Verschlusskante und dem rückwärtigen Halsausschnitt insgesamt 350 (356) (360) Maschen aufnehmen, 1 Rückreihe rechte Maschen stricken, darauf die Saumkante arbeiten. Dabei am rechten Vorderteil in der 4. und 13. Reihe 4 Knopflöcher einarbeiten. Anschließend alle Kanten nach innen säumen, die Knopflöcher umstechen und die Knöpfe annähen.



Pulli mit Sommermütze

Größe: 36/38, 40/42, 44/46

Die Angaben für die größeren Größen stehen in Klammern, sofern sie von Größe 36/38 abweichen.

Pulli mit angestrickten Raglan-Kurzärmeln

Material: Art.3 Steinbach Nizza 250 (300) (350) g in Farbe Wasserblau 72 und Art. 90 Steinbach Maxi Ombre 100 (100) (200) g in Farbe 226 Grau-Linde-Azur-Weiß, je 1 Rundstricknadel 80 cm und 60 cm Nr. 5.

Strickarten:

Glatt rechts: alle Maschen in allen Runden rechts stricken

Kraus rechts: abwechselnd 1 Runde rechte Maschen, 1 Runde linke Maschen

Passenmuster:

1. Runde: 1 Masche rechts, eine Masche links im Wechsel

2. Runde: Rechte Masche auf die Rechte der Vorreihe, Linke Masche auf die Linke der Vorreihe

3., 4., 7. und 8. Runde: glatt rechts

5. Runde: 1 Masche links, 1 Masche rechts im Wechsel (versetzt zu Runden 1 und 2)

6. Runde: links auf links und rechts auf rechts

Diese 8 Runden laufend wiederholen.

Maschenprobe: glatt rechts gestrickt: 18 Maschen und 25 Reihen = 10x10 cm

Achtung: durchgehend mit einem Faden Nizza Wasserblau und einem Faden Maxi Ombre zusammenstricken!

Der Pulli wird in einem Stück gestrickt. Dafür mit der langen Stricknadel 144 (156) (168) Maschen anschlagen und beginnend mit einer Runde linke Masche 11 Runden Kraus rechts stricken. Anschließend glatt rechts weiterarbeiten und dabei in der 1. Reihe beidseitig einen Markierungsfaden einziehen. Nach 12 cm und weiter noch 2 mal nach je 5 cm beidseitig der Markierungen je 1 Masche abnehmen (=122 (134) (146) Maschen). Nach 26 cm Gesamtlänge beidseitig der Markierung je 1 Masche zunehmen, diese Zunahmen noch 2 mal nach jeweils 4 cm wiederholen. In 44 cm Gesamthöhe beidseitig der Markierungen 3 Maschen links stricken (= je 6 Maschen) über diese Maschen weiter, kraus rechts, dazwischen alle Maschen rechts stricken. Unter dem Armloch weiter kraus rechts arbeiten, dabei in jeder 2. Reihe beidseitig 1 Masche mehr kraus stricken. Sobald 12 Maschen kraus erreicht sind, für die Armlöcher 8 Maschen (10) (12) abketten.

In der nächsten Runde für das Rückenteil 64 (68) (72) Maschen rechts stricken, für den Ärmel 42

(46) (50) Maschen dazu anschlagen, für das Vorderteil 64 (68) (72) Maschen stricken und für den 2. Ärmel 42 (46) (50) Maschen dazu anschlagen. = 212 (228) (244) Maschen. 5 Runden kraus rechts darüber stricken, dabei in der letzten Runde beidseitig die 1. und die letzte der neu aufgenommenen Ärmelmaschen markieren. In der nächsten Runde wie folgt mit dem Muster beginnen: * 1 Masche rechts (= markierte Masche) 40 (44) (48) Maschen Muster, 1 (markierte) Masche rechts, 64 (68) (72) Maschen Muster *, von * zu * 1x wiederholen. Die markierten Maschen werden in der Folge immer rechts gestrickt. In der 2. Runde mit den Abnahmen für die Raglanschrägung beginnen. Dazu vor der markierten Masche 2 Maschen rechts zusammenstricken, nach der markierten Masche 2 Maschen überzogen zusammenstricken = 8 Abnahmen in 1 Runde. Diese Abnahmen noch 2x in jeder 4. Runde und 9 (10) (11) x in jeder 2. Runde wiederholen = 116 (124) (132) Maschen = ca 13 (14) (15) cm Passenhöhe. Zum Abschluss noch 5 Runden kraus rechts stricken, dabei mit einer Runde linker Maschen beginnen. Alle Maschen abketten.

Sommermütze in Netzoptik

Material: Art. 3 Steinbach Nizza 50 g in Farbe Wasserblau 72, Art. 90 Steinbach Maxi Ombre in Farbe 226 Grau-Linde-Azur-Weiß, je 1 Häkelnadeln Nr. 4 und 5

Achtung: durchgehend mit einem Faden Nizza und 1 Faden Maxi Ombre zusammen häkeln.

Mit Häkelnadel Nr. 5 in einen Fadenring 16 Stäbchen arbeiten, dabei das 1. Stäbchen durch 3 Luftmaschen ersetzen und die Runde mit einer Kettmasche in die 3. Luftmasche des 1. Stäbchens schließen.

2. Runde: alle Stäbchen verdoppeln = 32 Stäbchen
3. Runde: * 3 Luftmaschen, 1 feste Masche auf das folgende Stäbchen * von * zu * laufend wiederholen (= 32 Luftmaschenbögen)

4. - 22. Runde: Mit Kettmaschen in den 1. Luftmaschenbogen vorarbeiten, * 3 Luftmaschen, 1 feste Masche in den nächsten Luftmaschenbogen *. Dies in Spiralen laufend über 19 Runden wiederholen.

23. Runde: * 1 feste Masche auf die feste Masche der Vorreihe, 1 feste Masche in den Luftmaschenbogen *. Von * zu * laufend wiederholen, in der 24. Runde zu Häkelnadel Nr. 4 wechseln und noch 3 Runden in Spiralen darüber häkeln.

Tunika mit dazupassender Mütze

Größe: 36/38, 40/42, 44/46

Die Angaben für die größeren Größen stehen in Klammern, sofern sie von Größe 36/38 abweichen.

Material: Art. 4 Steinbach Capri. Für die Tunika: 100 g in Farbe Senf 70, 100 Gramm in Farbe Delphin 96, 100 g in Farbe Greeny 09, 150 (150) (200) g in Farbe Kirsch 17.

Für die Mütze: 50 g (und übriggebliebene Reste) in Farbe Kirsch 17 und übriggebliebene Reste in Farbe Senf 70, Stricknadeln und Häkelnadel Nr. 3 ½.

Maschenprobe: 22 Maschen und 42 Reihen in Krausmuster und 22 Maschen und 30 Reihen glatt rechts gestrickt sind 10x10 cm, 22 Kettmaschen sind 10 cm breit. Bitte prüfen, evtl. andere Nadeln verwenden.

Verwendete Muster:

Krausmuster: alle Reihen rechts.

Bündchenmuster: abwechselnd 4 Maschen rechts, 4 Maschen links.

Streifenmuster: * 2 Reihen in Farbe Kirsch, 2 Reihen in Farbe Delphin, 2 Reihen in Farbe Senf, 2 Reihen in Farbe Greeny, ab * wiederholen.

Häkelmuster: nach Zählchrift: die 1., 2. und 3. Runde häkeln, o = Luftmasche, l = feste Masche, † = Stäbchen. Wenn Stäbchen unten zusammentreffen, werden diese in 1 Einstichpunkt gehäkelt. Wenn Stäbchen oben zusammentreffen werden diese zusammen abgehäkelt.

Arbeitsweise Tunika:

Die Tunika ist aus losen Strickteilen, die später zusammen genäht werden.

Oberteile: für das rechte Oberteil mit Farbe Kirsch 132 (136) 140) Maschen anschlagen und 21 (23) (25) cm Streifenmuster im Krausmuster stricken. Das linke Oberteil wie das rechte Oberteil stricken jedoch im Spiegelbild.

Unterteil: mit Rot 66 Maschen anschlagen und das Streifenmuster im Krausmuster stricken bis 46 (50) (54) cm Höhe. Abketten. Ein gleiches Teil im Spiegelbild stricken.

Mittelteil: 84 (92) (100) Maschen mit Farbe Kirsch anschlagen und das Bündchenmuster stricken. Bei 15 cm Höhe in Bündchenmuster abketten. Noch ein gleiches Teil stricken.

Fertigstellung: die Oberteile in der Breite doppelt falten und die langen Kanten gegen einander legen. Die Teile in der Mitte hinten und vorne an der Unterkante mit einem Stich festnähen. Die obere Kante des Mittelteiles der Vorder- und Rückseite

verteilt an die Oberteile festnähen. Die Unterteile an die untere Kante des Mittelstückes annähen. Die unteren 48 cm der Seitennähte schließen. Die Mittelteile eventuell mit Knöpfchen, Strass-Steinchen und Bändchen verziern.

Arbeitsweise Mütze:

4 Luftmaschen häkeln und mit einer Kettmasche zu einem Ring schließen.

1. Runde: in den Ring 10 feste Maschen häkeln.

2. Runde: in jede feste Masche 2 feste Masche häkeln = 20 feste Maschen, immer in die hinteren Schlingen häkeln.

3. Runde: * 1 feste Masche, 2 feste Maschen in die folgende feste Masche, ab * wiederholen.

4. Runde: * 2 feste Maschen, 2 feste Maschen in die folgende feste Masche, ab * wiederholen.

5. Runde: * 3 feste Maschen, 2 feste Maschen in die folgende feste Masche, ab * wiederholen.

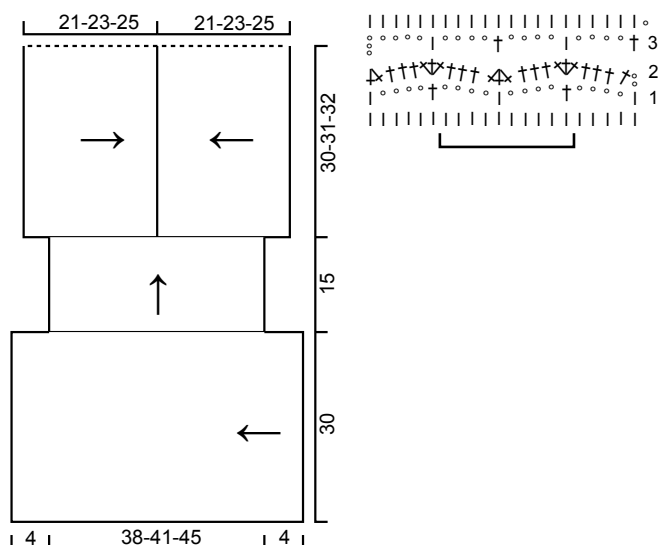
6. Runde: * 4 feste Maschen, 2 feste Maschen in die folgende feste Masche, ab * wiederholen.

7. Runde: feste Maschen häkeln ohne zuzunehmen.

8. Runde: * 5 feste Maschen, 2 feste Maschen in die folgende feste Masche, ab * wiederholen.

Die 7. und 8. Runde wiederholen und stets 1 feste Masche mehr zwischen den Zunahmen.

Bei 110 festen Maschen weiter feste Maschen häkeln bis 16 cm Höhe ohne zuzunehmen, gemessen ab Mitte. Mit Farbe Senf Runde 1, 2 und 3 der Zählchrift häkeln. Mit Farbe Kirsch noch 2 Runden feste Maschen häkeln und anschließend 1 Runde feste Maschen von links nach rechts häkeln.



Top mit schulterfreiem Kurzarmpulli

Modell 428

Größe: 36/38, 40/42, 44/46

Die Angaben für die größeren Größen stehen in Klammern, sofern sie von Größe 36/38 abweichen.

Material: Art.4 Steinbach Capri 450 (450) (500) Gramm in Farbe Kornblau 46, 4 Knöpfe, Stricknadeln Nr. 3 ½ mit und ohne Knopf.

Maschenprobe: 22 Maschen und 30 Reihen glatt rechts und im Ajourmuster gestrickt sind 10x10 cm. Bitte prüfen, evtl. andere Nadeln verwenden.

Verwendete Muster:

Bündchenmuster: abwechselnd 2 Maschen rechts, 2 Maschen links.

Ajourmuster: nach Zählchrift stricken. Nur die Hinreihen sind angegeben, Rückreihen links stricken. + = Randmasche, offenes Kästchen = rechts, o = Umschlag, ^ = 2 Maschen zusammen abheben, 1 Masche rechts stricken und die beiden abgehobenen Maschen zusammen überziehen, < = 1 Masche abheben, 1 Masche rechts stricken und die abgehobene Masche überziehen, > = 2 Maschen rechts zusammen stricken.

Glatt rechts: Hinreihe rechte Maschen, Rückreihe linke Maschen.

Arbeitsweise Top:

94 (102) (110) Maschen anschlagen und 3 cm Bündchenmuster stricken, in der letzten Rückreihe auf 95 (103) (110) Maschen zunehmen. Dann Ajourmuster stricken, nach der Randmasche bei A (B) (A) auf der Zählchrift anfangen. Für die Taille 5x1 Masche beidseitig in jeder 8. und 10. Reihe abnehmen. Ab 20 cm Höhe 5x1 Masche beidseitig in jeder 10. Reihe zunehmen. Bei 38,5 cm Höhe beidseitig 1 Masche abketten und die übrigen Maschen ruhen lassen.

Linkes Vorderteil: 46 (50) (54) Maschen anschlagen und 3 cm Bündchenmuster stricken, in der letzten Rückreihe 1 Masche abnehmen. Dann Ajourmuster stricken, nach der Randmasche bei A (B) (A) auf der Zählchrift anfangen. An der rechten Seite für die Taille abnehmen wie beim Rückenteil. Bei 31 cm Höhe für die Halsschräge 9x4 und 3x3 (1x4 und 1x5), (7x4 und 5x5) Maschen in jeder 2. Reihe abketten.

Rechtes Vorderteil: das linke Vorderteil im Spiegelbild stricken.

Fertigstellung: die Seitennähte schließen. Entlang der Halsschräge des rechten Vorderteiles 50 (56) (62) Maschen aufgreifen, die Maschen des Rückenteiles stricken, für die Größen 36/38 und 40/42 in der Mitte 1x2 Maschen rechts zusammenstricken, entlang der Halsschräge des linken Vorderteiles 50 (56) (62) Maschen aufgreifen = 190 (198) (206) Maschen. 9 Reihen Bündchenmuster stricken, mit 2 Maschen links (Rückreihe) anfangen. Hiernach wie folgt in Bündchenmuster abketten: 64 (72) (80) Maschen abketten, die folgenden 10 Maschen stricken und diese auf eine Hilfsnadel nehmen, 44 (48) (52) Maschen abketten, 10 Maschen stricken und auf eine Hilfsnadel nehmen und die übrigen 64 (72) (80) Maschen abketten. Für den Verschlussrand entlang des rechten Vorderteiles 82 Maschen aufgreifen und Bündchenmuster stricken. Auf 1 ½ cm Höhe verteilt 4 Knopflöcher stricken.

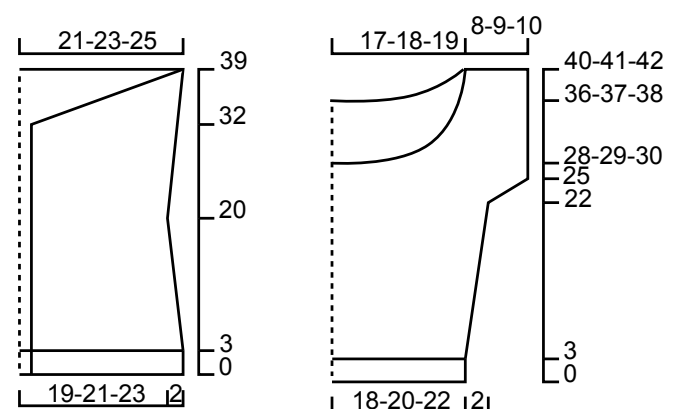
Für ein Knopfloch 1 Masche abketten und diese in der nächsten Reihe wieder aufnehmen. Nach insgesamt 9 Reihen Bündchenmuster lose im Bündchenmuster abketten. Entlang des linken Vorderteiles die gleich Biese stricken, jedoch ohne Knopflöcher. Die 10 Maschen von der Hilfsnadel auf die Stricknadel nehmen und noch 36 (38) (40) cm Bündchenmuster stricken. Abketten. Die Enden unter die Halsborte der Vorderteile nähen. Die Knöpfe ansetzen.

Arbeitsweise Pullover:

Rückenteil: 82 (90) (98) Maschen anschlagen und 3 Reihen Bündchenmuster stricken. Dann glatt rechts stricken, 4x1 Masche beidseitig in jeder 14. Reihe zunehmen. Bei 23 cm Höhe für die Kurzärmel beidseitig 2x4 und 2x5 (4x5) (2x5 und 2x6) Maschen in jeder 2. Reihe zusätzlich auf die Nadel nehmen. Bei 36 (37) (38) cm Höhe für den Halsausschnitt die mittleren 24 (28) (32) Maschen abketten und beide Teile getrennt weiterarbeiten. An der Halsseite noch 4x5 und 1x4 Maschen in jeder 2. Reihe abketten. Bei 40 (41) (42) cm Höhe die Maschen für die Schultern abketten.

Vorderteil: wie beim Rückenteil stricken bis 28 (29) (30) cm Höhe. Für den Halsausschnitt die mittleren 20 (24) (28) Maschen abketten und beide Teile getrennt weiterarbeiten. An der Halsseite noch 2x3, 7x2 und 6x1 Masche in jeder 2. Reihe abketten. Die Maschen für die Schultern auf gleicher Höhe abketten wie beim Rückenteil.

Fertigstellung: Schulternähte schließen. Rund um den Halsausschnitt mit den Nadeln ohne Knopf 192 (200) (208) Maschen aufgreifen und 3 cm Bündchenmuster rund stricken. Im Bündchenmuster abketten. Entlang der Kurzärmel 66 (70) (74) Maschen aufgreifen und 3 cm Bündchenmuster stricken. Im Bündchenmuster abketten. Die Seitennähte schließen.



+	>	o				o	^	o				o	<	+	11
+	>	o				o	^	o				o	<	+	9
+														+	7
+			o	^	o					o	^	o		+	5
+			o	^	o					o	^	o		+	3
+														+	1

B A



Modell 420 / 421



Modell 422

Steinbach Wolle



Modell 423



Modell 424 / 425



Modell 426 / 427

Steinbach Wolle

Modell 428

24



unverbindl. VK-Preis € 2,30