

ШЕТЛАНДСКИЙ ЧАЙ

/ SHETLAND TEA SHAWL /

Дизайнер: Dale Long (2000)

Источник: книга [A Gathering of Lace](#)

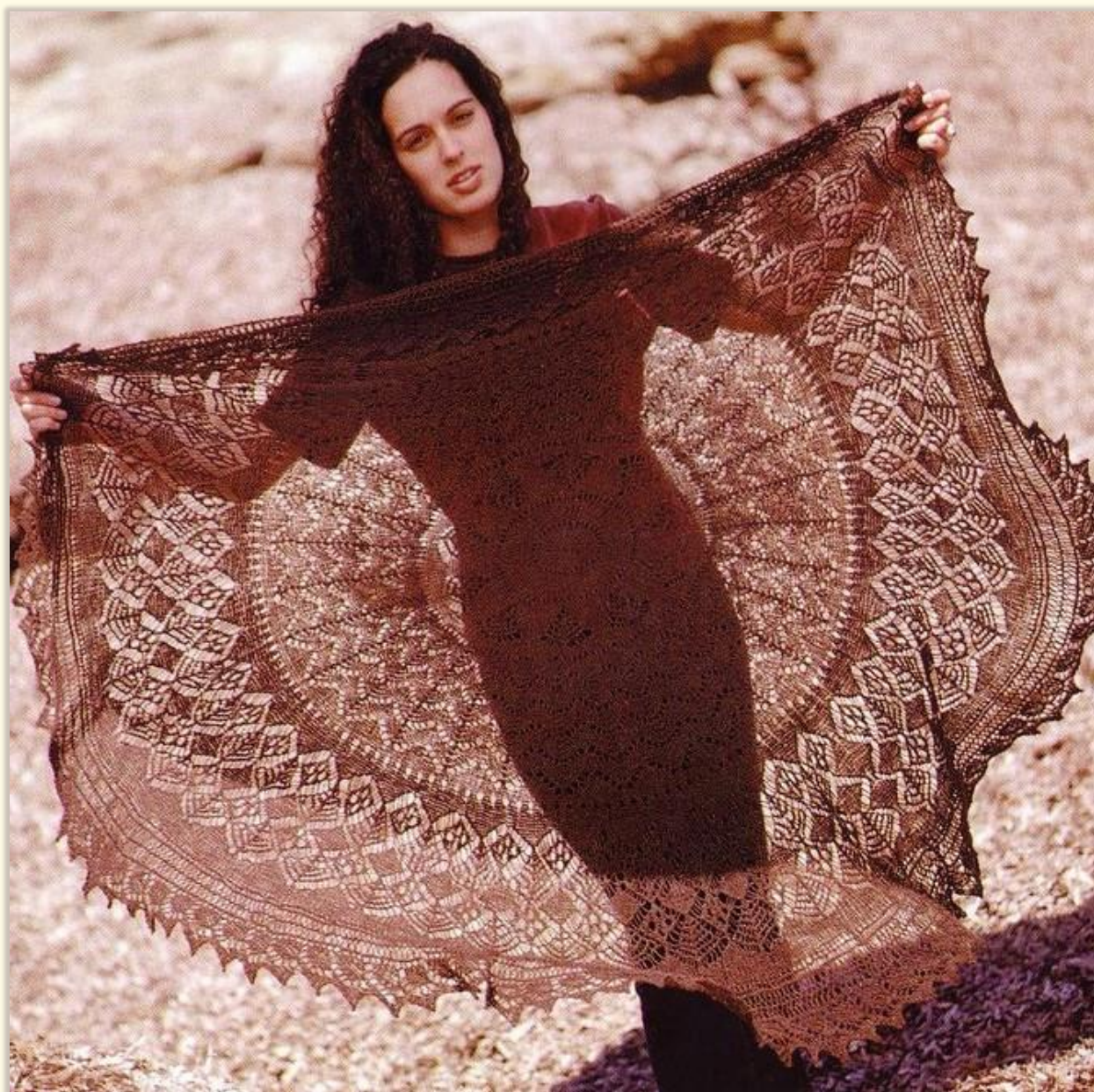
Перевод: <http://knitting-club.blogspot.com>

Ravelry: <http://www.ravelry.com/patterns/library/shetland-tea-shawl>

Размер: диаметр 152 см

Плотность вязания: 24 п = 10 см лицевой гладью

Вам потребуется: 7 мотков пряжи Morehouse Lace Yarn (209 м / 28 г; 100% меринос);
спицы 3.25 мм прямые и круговые длиной 40 см и 60 см



Шаль построена по принципу пи-шали Элизабет Циммерманн. Вяжется по кругу из центра. Кайма присоединяется к готовой шали по мере вязания.

Для увеличения размера шали до 234 см в диаметре повторить схему **Diamond Madeira** еще 1 раз. Для этого дополнительно потребуется 3-4 мотка пряжи.

Прибавочный ряд: * накид, 1 лиц* повторять до конца круга, число петель удвоено.

Описание работы

Набрать 9 петель, замкнуть в кольцо, вставить маркер начала круга.

Вязать 1 круг – все лиц. Затем вязать первый прибавочный круг = 18 п.

Вязать 3 круга – все лиц. Второй прибавочный круг = 36 п.

Вязать 6 кругов – все лиц. Третий прибавочный круг = 72 п.

Вязать 12 кругов – все лиц. Четвертый прибавочный круг = 144 п.

Вязать 4 круга – все лиц, в 4-м круге равномерно прибавить 6 петель = 150 п.

Начать схему (1) **Shetland Fern**: Круг 1: вязать 10 раз раппорт из 15 петель.

Продолжить по схеме до 16-го круга.

Вязать 4 круга – все лиц, в 1-м круге равномерно убавить 5 петель = 145 п.

Пятый прибавочный круг = 290 п. Вязать 4 круга – все лиц.

Начать схему (2) **Horseshoe**: Круг 1: вязать 29 раз раппорт из 10 петель.

Продолжить по схеме до 8-го круга, затем еще 4 раза провязать 1-8 круги.

Вязать 4 круга – все лиц, в 1-м круге равномерно убавить 3 петель = 287 п.

Шестой прибавочный круг = 574 п. Вязать 6 кругов – все лиц.

Начать схему (3) **Diamond Madeira**:

Круг 1: вязать 41 раз раппорт из 14 петель.

Продолжить по схеме до 36-го круга.

Вязать 6 кругов – все лиц. Оборвать нить.

Кайма. Набрать невидимым (временным) набором 17 п на прямые спицы.

Начать схему (4) **Beechleaf Edging**: удерживая правый конец круговой спицы в правой руке и прямую спицу в левой руке, вязать ряд 1 схемы след. образом: 1 петлю с прямой спицы провязать вместе лицевой с последней петлей шали, вязать по схеме до конца ряда. Каждый нечетный ряд каймы начинается с «2 вместе лицевой», соединяющей кайму и след. открытую петлю последнего круга шали. Кайма будет оборачивать тело шали против часовой стрелки.

Повторить раппорт каймы из 10 рядов 115 раз.

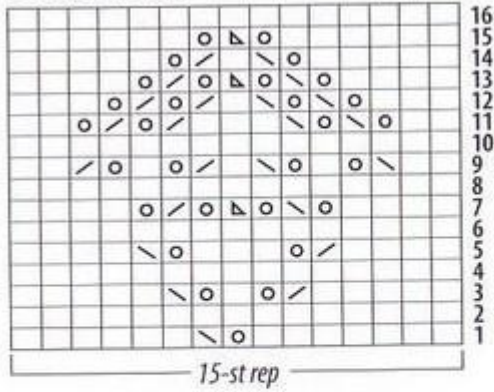
Оборвать нить, оставив длинный хвостик.

Отплести вспомогательную нить наборного ряда, перевести открытые петли наборного ряда каймы на спицу. Соединить швом петля-в-петлю наборный и последний ряды каймы.

Спрятать концы нитей. Заблокировать шаль.

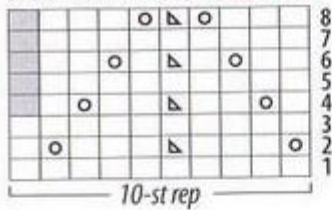


Shetland Fern (1) Папоротник



- K лицевая
- P изнаночная
- Yo накид
- ↗ K2tog 2 вместе лиц
- ↖ Ssk 2 вместе протяжкой
- ↘ P2tog 2 вместе изнаночной
- △ S12tog-k1-p2sso 2 снять, 1 лиц, протяжка 2 петель
- ▽ S11-k2tog-pssso 1 снять, 2 вместе лиц, протяжка
- ⊗ K in back of st 1 лиц за заднюю стенку
- ⤵ K st tog with shawl st 2 вместе лиц с 1-й петлей тела
- ⤵ Bind off закрыть петлю
- 1 Move marker right 1 st переместить маркер начала ряда вправо на 1 петлю

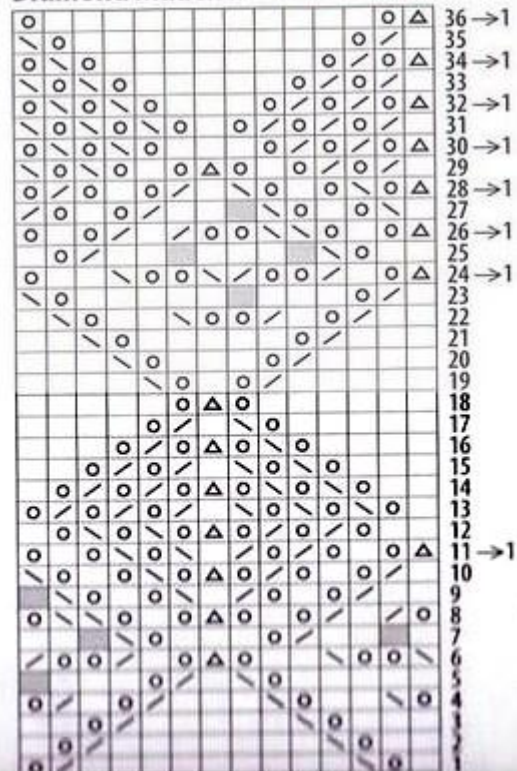
Horseshoe (2) Подкова



Beechleaf Edging (4) Буковый лист кайма



Diamond Madeira (3) Мадейра



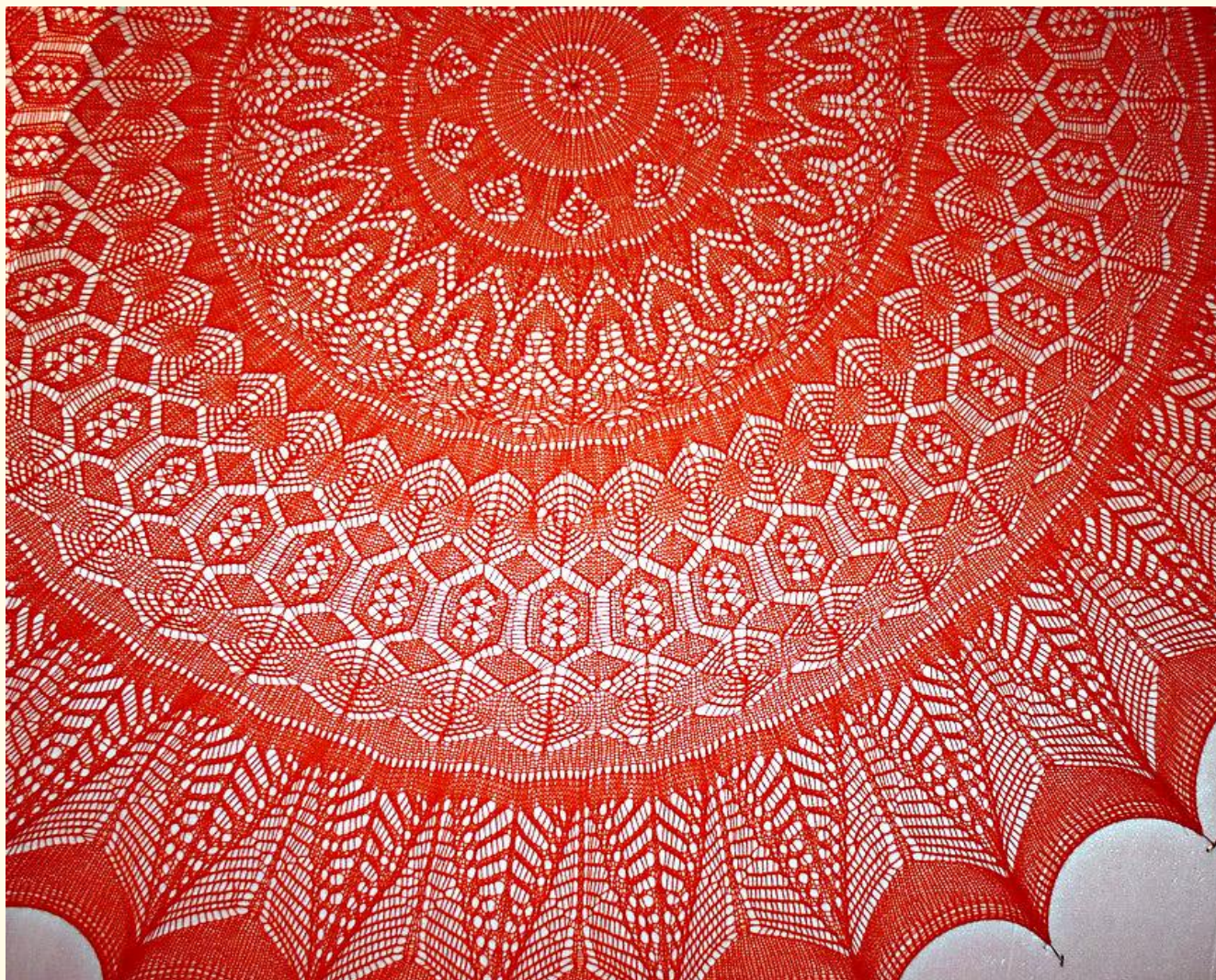
Shetland Tea Shawl





<http://www.ravelry.com/projects/knitabulous/shetland-tea-shawl>

Здесь использован узор из той же книги со следующей страницы (webs, spiders and diamonds motif)



<http://www.ravelry.com/projects/MIZZRAMBO/shetland-tea-shawl>

Из книги Gathering Of Lace, Shetland Tea Shawl позаимствован узор Shetland Fern.

Из книги Knitted Lace Of Estonia, с.150 адаптирован узор #7.

Часть из Sampler Stole, книга Gathering Of Lace.

Из книги Gathering Of Lace, часть модели Ingrid's Bridal Knot Shawl.

Сокращения, принятые в переводах Knitting Club

п = петля, петли

р = ряд, ряды

лиц = лицевая петля

изн = изнаночная петля

ЛС = лицевая сторона работы

ИС = изнаночная сторона работы

2 вместе лиц = провязать две петли вместе лицевой с наклоном вправо

2 вм лиц протяжкой = **2 вместе лиц с наклоном влево** = 1 петлю снять, 1 лицевая, перекинуть снятую петлю над провязанной ([видео](#))

2 вместе изн = провязать две петли вместе изнаночной

2 вместе изн с наклоном вправо = 1 снять как при вязании лиц, 1 снять как при вязании лиц, вернуть снятые петли на левую спицу (фактически развернуть петли на левой спице), 2 вм изн за заднюю стенку) ([видео](#))

3 вместе лиц с наклоном влево = 1 снять как при вязании лиц, 1 снять, 1 снять, вернуть 3 п на левую спицу и провязать их вместе лиц ([видео](#))

Скользкий узел

Поднять петлю и провязать ее лицевой ([видео](#))

Снять петлю как при вязании лицевой

Снять петлю как при вязании изн

ДУ = двойное убавление (= 1 петлю снять, 2 вместе лицевой, перекинуть снятую петлю над провязанной)

ЦДУ = центральное двойное убавление (= 2 петли снять как при вязании лицевой, 1 лицевая, перекинуть снятые петли над провязанной) ([видео](#))

протяжка = перекинуть первую петлю над второй петлей

M1 = **M1L** = прибавить 1 петлю из скрещенной протяжки между двумя соседними петлями с наклоном влево (см. [видео](#))

M1R = прибавить 1 петлю из скрещенной протяжки между двумя петлями с наклоном вправо (см. [видео](#))

KLL = 1 лиц, теперь левой спицей подцепить левую дужку петли на 2 ряда ниже только что провязанной, 1 лиц в эту дужку за заднюю стенку ([видео](#))

KRL = правой спицей подцепить правую дужку петли, находящейся на 1

ряд ниже след. петли на левой спице. 1 лиц в эту дужку, 1 лиц в след. петлю ([видео](#))

возд.п. = воздушная петля

вспом. = вспомогательный

ВТО = влажно-тепловая обработка; блокировка

дв. = двойной

дополн. = дополнительный

исп. = использовать

кром. = кромочная

лиц ПЗ = лицевая за переднюю и заднюю стенку петли ([видео](#))

ОиП = обернуть и повернуть

ост. = оставшийся

повт. = повторять

предыд. = предыдущий

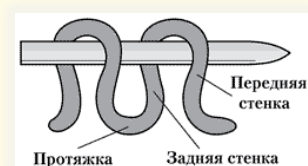
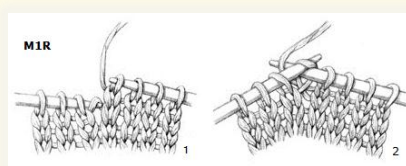
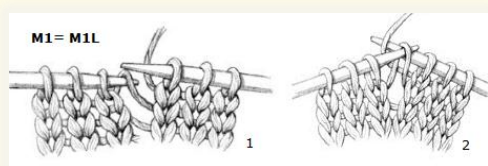
прибав. = прибавить, прибавление

след. = следующий

скрещ.п. = скрещенная петля

убав. = убавить, убавление

центр. = центральный



Полезные ссылки

Набор петель

[Традиционный набор петель / Long Tail Cast-On](#)

[Крестообразный набор, болгарский зачин](#)

[Петельный или воздушный набор / Backward-Loop](#)

[Жгутообразный набор петель / Cable cast-on](#)

[Плетеный набор петель / Knitted cast-on](#)

[Набор петель с крючком / Provisional chain cast-on](#)

[Способ временного набора намоткой](#)

[Эластичный набор петель для резинки](#)

[Турецкий набор петель](#)

[Набор петель «глазок»](#)

[Набор на двойную спицу \(эластичный\)](#)

[Временный набор крючком Rosemary Hill](#)

Закрытие петель

[Закрытие петель методом 2 вместе лицевой](#)

[Поразительно эластичный метод закрытия Джени](#)

[Интерлочное закрытие петель / Interlock Bindoff](#)

[Отложенный метод закрытия петель](#)

[Закрытие петель с помощью I-шнура / I-cord bind off](#)

[Закрытие петель иглой Элизабет Циммерманн](#)

Разное

[Укороченные ряды](#)

[Расчет и вязание реглана сверху](#)

[Шаблон для снятия мерок](#)

[Русское соединение нитей / Russian Join](#)

[Начало треугольной шали](#)

[Двусторонний жаккард / double knitting](#)

[Как вязать косу без дополнительной спицы](#)

[Сложности при вязании шишечек](#)

[Способ вязания шишечек без поворота работы](#)

[Программа Счетчик рядов и петель](#)

[Условные обозначения в японских журналах](#)