

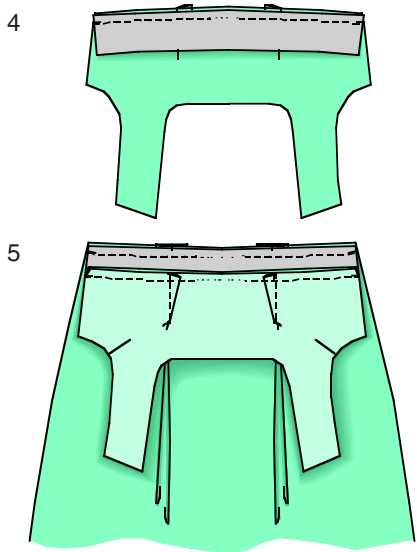
концы ниток **1**. Глубины вытачек заутюжить к линии середины переда или спинки.

2. Складки

Переднее полотнище сложить по средней линии складок, лицевой стороной вовнутрь. Складку заколоть и застрочить от верхнего среза до метки складки **2**. Складку заутюжить как встречную и заметать по верхнему срезу полотнища **3**.

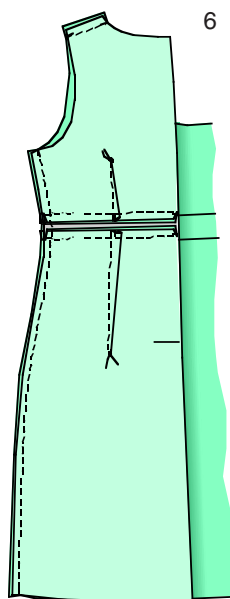
3. Притачать планки

Планку переда сложить с передом лицевыми сторонами (контрольная метка **1**), а планки спинки — с деталями спинки (контрольная метка **3**). Приколоть и притачать **4**. Нижние срезы планок приколоть к верхним срезам соотв. полотнищ, приколоть и притачать **5**. Припуски швов заутюжить на планки и обметать.



4. Плечевые и боковые швы

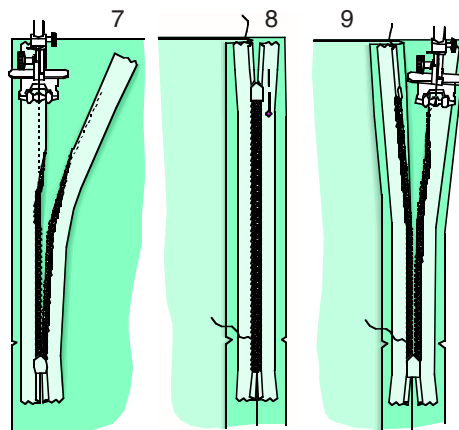
Детали спинки сложить с передом лицевыми сторонами и выполнить плечевые и боковые швы **6**. Припуски швов разутюжить и обметать.



5. Потайная застежка на молнию и задний средний шов

Обметать средние задние срезы. На припусках по средним срезам сделать надсечки у метки разреза для застежки на молнию. Притачать потайную застежку-молнию: открыть застежку-молнию и прижать спираль ногтем большого пальца так, чтобы можно было увидеть «линию строчки» между тесьмой и спиралью. Открытую застежку-молнию наложить внешней стороной на лицевую сторону заднего полотнища на расстоянии 5 мм от края разреза: ширина припуска на шов (1,5 см) минус ширина тесьмы (1 см) = расстояние до края разреза (5 мм). Верхний конец тесьмы приколоть к припуску на шов, нижний конец тесьмы выступает за надсечку. Лапку швейной машины установить над застежкой-молнией так, чтобы спираль располагалась справа от иглы **7**. Застежку-молнию притачать от верхнего конца до надсечки. Закрывать застежку-молнию. Вторую тесьму застежки-молнии наложить вдоль второго края разреза так же и приколоть сверху **8**. Застежку-молнию снова открыть. Лапку швейной машины установить над застежкой-молнией так, чтобы она располагалась слева от иглы **9**. Тесьму притачать от верхнего кон-

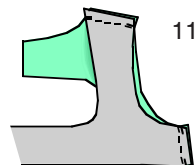
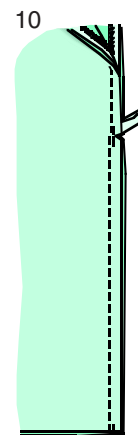
ца до надсечки. Застежку-молнию закрыть. Детали спинки сложить лицевыми сторонами и сколоть средние срезы от нижнего среза платья до нижнего конца застежки на молнию, при этом нижний конец

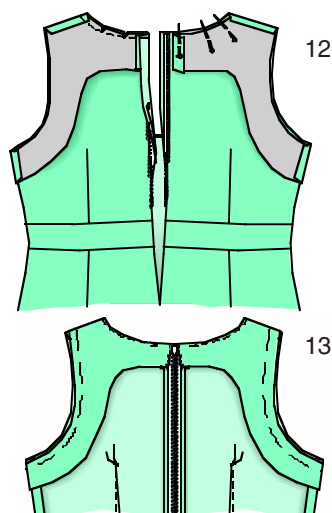


застежки-молнии от-вернуть вбок на припуски. Выполнить средний шов, используя лапку швейной машины для притачивания застежек-молний (кантов) и закончив строчку вплотную к последним стежкам швов притачивания застежки-молнии **10**. Припуски шва разутюжить.

6. Горловину обтачать обтачкой

Задние обтачки сложить с передней лицевыми сторонами, сколоть и стачать плечевые срезы и боковые срезы **11**. Припуски швов разутюжить. Обтачку сложить с платьем лицевыми сторонами и приколоть, совместив швы и линии швов. Задние срезы обтачки от-вернуть на изн. сторону обтачки, не доходя по 5 мм до краев разреза, и приколоть к срезу горловины. На платье отвернуть припуски разреза на обтачку и приколоть к срезу



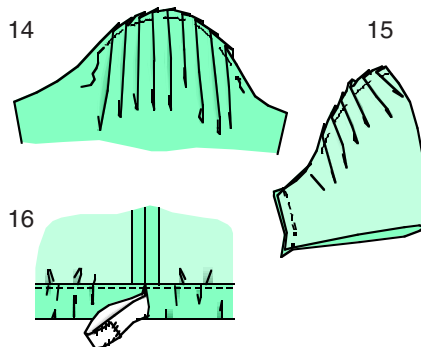


горловины. Вдоль среза горловины проложить строчку. Припуски шва срезать близко к строчке, в местах скруглений — надсечь **12**. Обтачку отвернуть вверх и настрочить на припуски шва близко к шву на максимально возможную длину. Обтачку и припуски разреза отвернуть на изнаночную сторону, края приутюжить. Обтачку подвернуть и пришить к тесьмам застежки-молнии. Сметать срезы проймы платья и обтачки **13**.

7. Рукава

С лицевой стороны заложить и заметать на окате рукава складки в направлении стрелок **14**. Рукав сложить вдоль, лицевой стороной вовнутрь, сколоть и стачать срезы рукава, прервав строчку ниже линии нижнего края рукава на длину 1,5 см для вдевания эластичной ленты **15**. Припуски шва разутюжить и обметать. Припуск на под-

гибку низа рукава заутюжить на изнаночную сторону, подвернуть до ширины 1,5 см и настрочить в край. Эластичную ленту разрезать пополам и вдеть отрезки в нижние кули-



ски рукавов с помощью английской булавки. Концы ленты сшить **16**. Длина кулиски в готовом виде: разм. 34, 36 — ок. 29 см, разм. 38, 40 — ок. 30 см, разм. 42, 44 — ок. 33 см.

8. Втачать рукава

Рукав сложить с изделием лицевыми сторонами и вколоть пока только в нижнюю часть проймы, совместив шов рукава с боковым швом, а также поперечные метки 10 на рукаве и пройме **17**. При этом пройму и рукав не присборивать. Затем приколоть рукав сверху, совместив поперечную метку на окате с плечевым швом **18**. Рукав вметать со стороны рукава. Платье примерить и проверить посадку рукава. Рукав втачать со стороны рукава, начав строчку над боковым швом и проложив ее вплотную к сметочным стежкам, чтобы затем наметку бы-

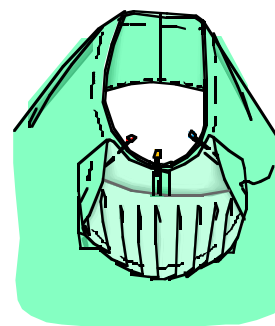
ло легко удалить. Припуски шва втачивания обметать и отвернуть на рукав.

9. Подгибка низа

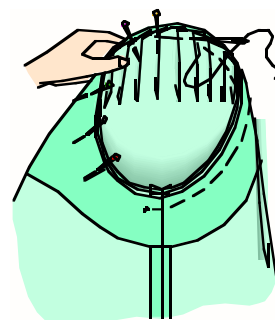
Припуск на подгибку низа обметать, заутюжить на изнаночную сторону и пришить вручную потайными незатянутыми стежками.

10. Лента из органзы

На планку приколоть ленту, концы ленты подвернуть у застежки на молнию. Ленту настрочить вдоль краев бархатной ленты в край.



17



18