



Комнатные фонтанчики

Комнатный фонтанчик может быть изготовлен с использованием всего лишь одной емкости, насоса, нескольких камней или бамбуковых палочек. Если вы задумаете реализовать более сложные проекты – проявите фантазию. Раковины, терракотовые статуэтки и растения внесут живость в композицию. А подсвеченный светодиодами туман, сдобренный благовониями и эфирными маслами, превратит любое помещение в настоящий рай.



- Оригинальные проекты
- Пошаговое описание и красочные иллюстрации
- Практические советы по самостоятельному дизайну фонтанчиков

ISBN 978-5-366-00271-4

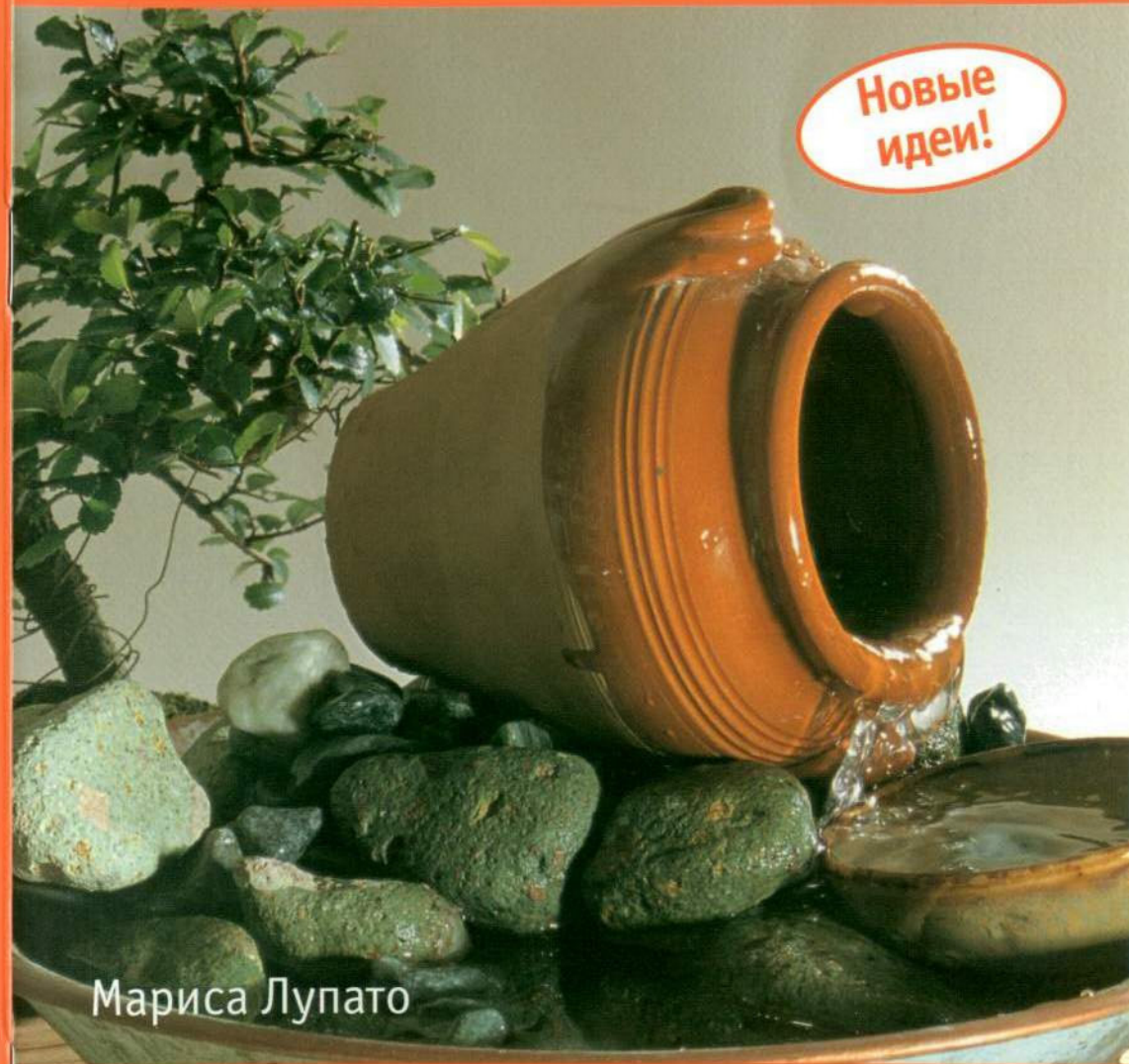


9 785366 002714

 ИЗДАТЕЛЬСТВО
НИОЛА-ПРЕСС

практическое руководство

Новые
идеи!

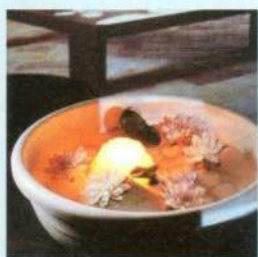


Мариса Лупато

КОМНАТНЫЕ ФОНТАНЧИКИ

Содержание

- 4 ОБЩИЕ СВЕДЕНИЯ
- 6 ЭЛЛАДА
керамика
- 8 ЖУРАВЛИК
стебли бамбука
- 10 ЦАРЕВНА-ЛЯГУШКА
терракотовые статуэтки
- 12 КАСКАД
ступенчатая конструкция
- 14 ДАРЫ МОРЯ
раковины
- 16 ХОЗЯЙКА МЕДНОЙ ГОРЫ
имитация ландшафта
- 18 ЛИВЕНЬ
капли дождя
- 20 ТИХАЯ ЗАВОДЬ
подсветка
- 22 СОЮЗ МЕДИ И ВОДЫ
мобиль
- 24 ЯПОНСКИЕ ФАНТАЗИИ
техника раку
- 26 ГОЛУБАЯ ДЫМКА
эффект тумана
- 28 УТЕС
скальные породы
- 30 МАГМА
минимализм



Дорогие читатели!

В основе китайского искусства фэн-шуй наряду с продуманной планировкой помещения предусмотрено обязательное наличие воды в интерьере. Она рассеивает негативную энергию, способствует воссоединению человека с природой, вносит гармонию в его жизнь и тем самым положительно влияет на состояние здоровья.

Фонтанчик станет украшением квартиры или офиса. Причем сделать его можно своими руками: насосы, предназначенные для подобных устройств, компактны и предельно просты в использовании, а украшениями послужат любые безделушки, будь то морские раковины, красивые камешки или терракотовые сувениры – память об отпуске.

В книге даются советы по строительству струйных и распылительных фонтанчиков. Читателю остается только проявить фантазию и вкус при выборе формы и размера изделия, сделав его доминантой любого интерьера.



Общие сведения

Инструменты и материалы

Для изготовления фонтанчика подойдут любые **емкости**, которые не пропускают воду: из стекла, керамики, пластика, меди, латуни, цемента, а также большие раковины и даже очищенные от мякоти тыквы. Форма должна выбираться в зависимости от типа фонтана.



Основным устройством для обеспечения циркуляции воды являются **насосы**. Оптимальен небольшой насос на 230 В, мощностью 40 Вт, с максимальной производительностью 240 л воды в час. Для нормального функционирования устройства требуется определенный уровень жидкости и регулярная замена или чистка фильтра. Как правило, насос снабжен присосками, что позволяет фиксировать его в емкости.

Пластиковые или резиновые **трубки**, через которые поступает вода, нередко входят в комплект насоса. Они бывают разного диаметра, а длину можно

варьировать, отрезая ножницами детали необходимого размера. Для фонтанчика предпочтительно соединять их телескопическим способом: на штуцер насоса надевается трубка соответствующего диаметра длиной около 3 см, в нее вставляется трубка меньшего сечения и т. д. Чем больше диаметр последней трубки, тем меньше высота выбрасываемой струи воды.

Для эффекта тумана необходим **диффузор** (распылитель). Помимо декоративной функции он ионизирует и увлажняет воздух, что очень полезно. Для комнатных фонтанчиков оптимально устройство, рассчитанное на 230 В, мощностью 30 Вт. Во время работы распылитель должен быть полностью погружен в воду температурой не выше 35° С. Его, как и насос, нельзя включать без воды.

Наиболее часто встречающиеся **декоративные элементы** фонтанчика – камни, галька, раковины, фигурки из терракоты, бамбуковые палочки, медные листы и трубки, а также разнообразные водные растения и бонсай.

Для реализации более сложных проектов потребуются **дополнительные инструменты и материалы**: дрель, пила или ножовка, нож, ножницы, кусачки, пробойник, напильник, наждачная бумага, быстросхватывающийся цемент, клеящие составы, герметик, прозрачный силикон.

Выполнение работы

Этапы создания всех фонтанчиков одинаковы: простота или сложность проекта зависит от количества декоративных элементов. Ознакомившись с описанием первого из предложенных в книге проектов, вы получите представление о принципе изготовления фонтанчиков в целом.

Собираясь установить фонтанчик в своем доме, обратите внимание на стиль, в котором выдержано помещение: именно он подскажет вам, какие предметы из множества возможных следует выбрать в качестве емкости и аксессуаров. Размер изделия может быть различным: миниатюрный, величиной с тарелку, фонтанчик украсит стол или рабочее место, а большой, размещенный в напольной вазе, станет композиционной доминантой всего интерьера.



Эмада

Керамика

1. Предварительно соберите композицию, не соединяя детали. Особое внимание уделите положению горшка: это необходимо для точного определения места для отверстия. Делая его, начните со сверла меньшего диаметра, постепенно расширяя отверстие до необходимого размера. Работая с глиняными предметами, перед началом сверления рекомендуется смочить их водой.

2. Наденьте на штуцер насоса резиновую трубку длиной около 3 см, затем вставьте в нее более тонкую и т. д., создавая телескопическое соединение. Оно должно закончиться трубкой с сечением, равным диаметру входного отверстия.



3. Поместите насос на дно емкости, слегка прижмите его, зафиксировав в выбранном положении, и замаскируйте камнями. Сверху поместите горшок, в отверстие вставьте трубку.



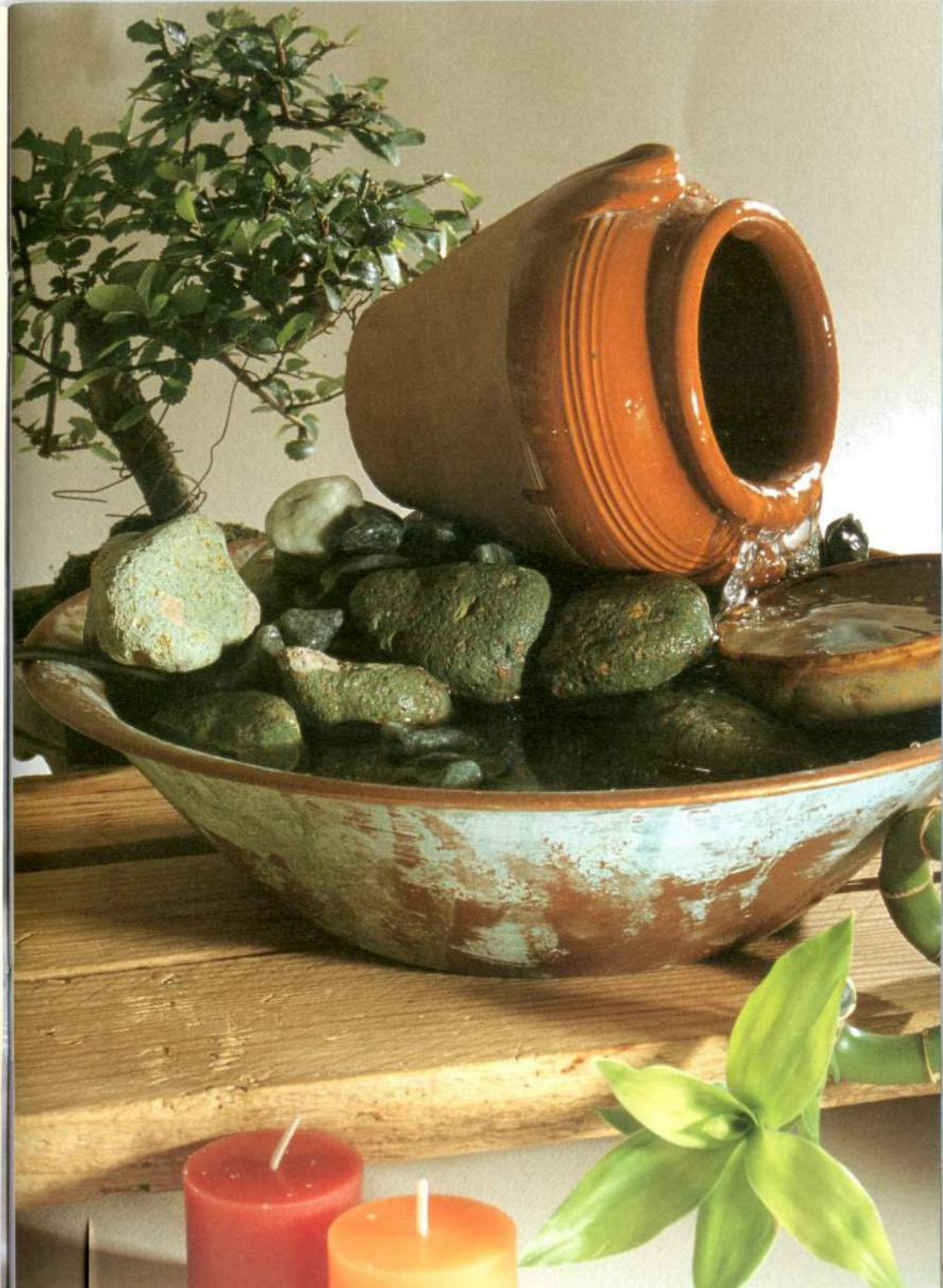
4. Налейте в емкость воду в достаточном количестве, чтобы насос мог ее качать. Проведите рабочее испытание фонтанчика.

5. Отрежьте лишнюю часть резиновой трубки и закрепите ее в отверстии несколькими каплями силикона, сделав сочленение водонепроницаемым. Горшок приклейте к камням герметиком. Дополните композицию чашечкой для сбора воды.

Вам потребуется

- Медный таз
- Глиняный горшок
- Камни зеленого цвета
- Терракотовая чашечка
- Насос для циркуляции воды

- Пластиковые трубки диаметром от 4 до 12 мм
- Дрель со сверлами по керамике
- Нож
- Силикон
- Герметик



Журавлик

Стебли бамбука

1. Для опор ножовкой отрежьте от стебля бамбука среднего диаметра 2 палочки длиной 20 см. Каждую просверлите насквозь в 2 см от верха.

2. Для желоба отрежьте от стебля среднего диаметра палочку длиной 13 см, отпилите один конец под углом 30° и отшлифуйте шкуркой. Верхнюю часть срежьте на длину 5 см. Просверлите сквозное горизонтальное отверстие выше открытой части. Используйте стебель с узлом: внутренняя перегородка будет препятствовать вытеканию воды.

3. Для крана отрежьте от стебля маленького диаметра палочку длиной 5 см, срежьте один конец под углом 45°.

4. Для стойки отрежьте от стебля большого диаметра палочку длиной 25 см, просверлите внутренние перегородки и сделайте 2 отверстия: в нижней части – для ввода трубки, в верхней – для крана.

5. Вставьте кран в верхнее отверстие. Желоб прикрепите к опорам с помощью медной трубочки. Укрепите сочленения деталей силиконом.

6. Вставьте телескопически соединенную трубку в нижнее отверстие длинной палочки и вытяните через кран. Отрежьте излишек трубки и соедините ее с насосом.



7. Поместите смонтированные детали в емкость и прикрепите к ней несколькими каплями силикона. Замаскируйте насос камнями.

Совет

Аналогично можно изготовить фонтанчик из двух вертикально установленных бамбуковых палочек с кранами. Меньшая из них без пластиковой трубки: вода вытекает благодаря заполнению полости внутри ствола до непросверленной перегородки.



Вам потребуется

- Емкость из гранита или серой керамики
- Резиновые трубки диаметром от 4 до 12 мм
- Бамбуковые палочки трех разных диаметров
- Дрель со сверлами по дереву
- Нож
- Ножовка
- Ножницы
- Медная трубочка
- Стекланная шкурка
- Насос для циркуляции воды
- Силикон

Царевна-лягушка

Терракотовые статуэтки

1. Опустите лягушку из терракоты в воду на 20 мин. Просверлите во рту фигурки отверстие, соответствующее диаметру пластиковой трубки.



2. Положите насос набок, присоедините к нему телескопически изготовленную трубку и протолкните ее внутри лягушки, выведя из просверленного отверстия.



3. Приклейте лягушку к краю горшка, срежьте излишек трубки и закрепите ее каплей силикона. Замаскируйте насос камнями. Дополните композицию водными растениями.



Совет

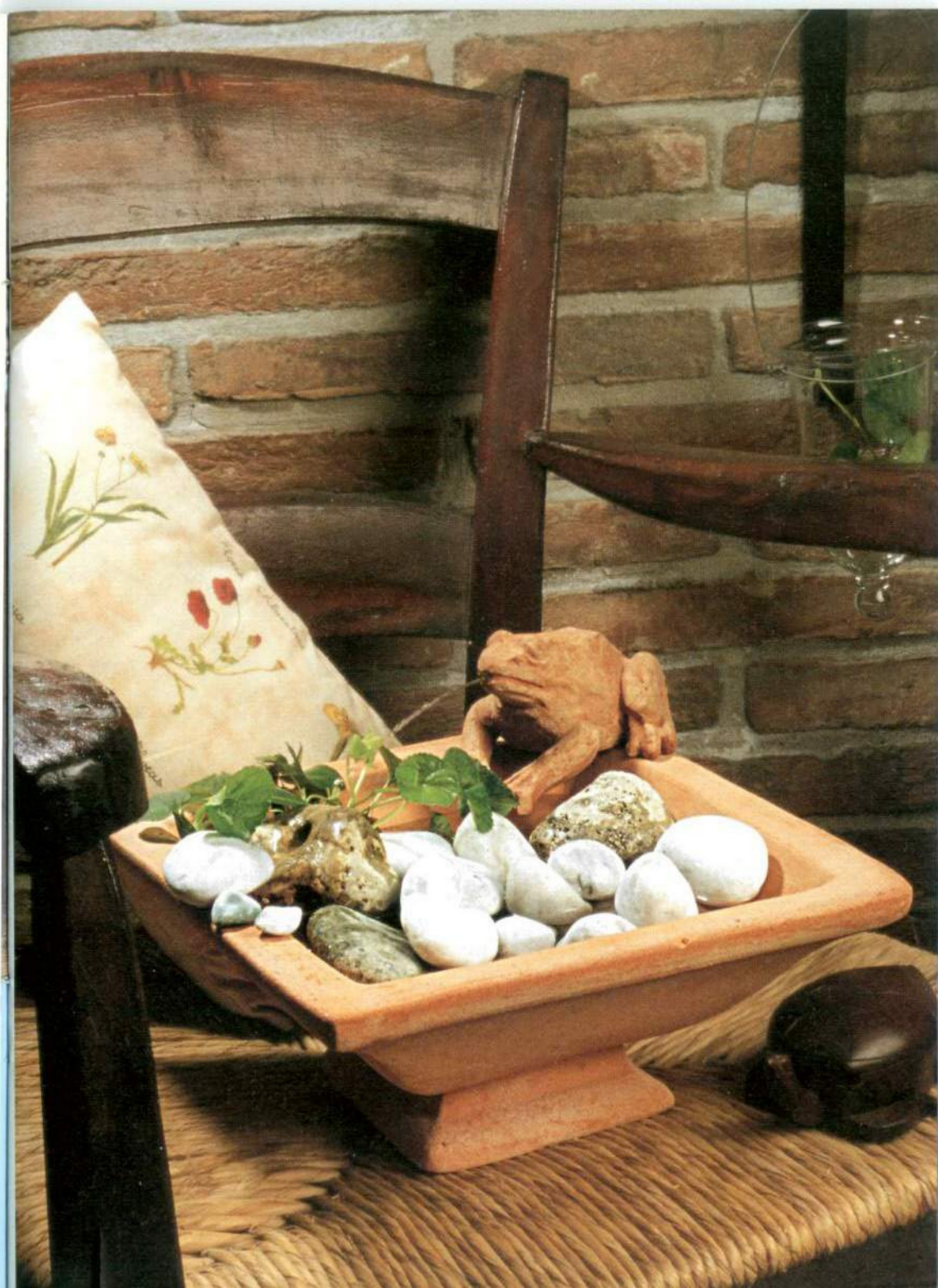
Вместо лягушки можно использовать любую другую фигурку или, например, маску в античном стиле.



Вам потребуется

- Квадратный терракотовый горшок
- Лягушка из терракоты
- Камни разных цветов
- Водные растения
- Насос для циркуляции воды

- Пластиковые трубки диаметром от 4 до 12 мм
- Дрель со сверлом по керамике
- Ножницы
- Универсальный клей



Каскад

Ступенчатая конструкция

1. Изготовьте основания для тарелочек, склеив деревянные шашки с легким сдвигом относительно друг друга. Одно основание будет из трех частей, другое – из двух. Дайте клею полностью высохнуть.



2. Просверлите отверстие сбоку доньшка большой тарелочки. Оно должно соответствовать диаметру резиновой трубки.



3. Уложите мелкие камни на дно емкости, на них поместите насос с телескопически соединенной трубкой, а сверху – более крупные камни таким образом, чтобы получилась достаточно ровная поверхность.

4. Устойчивыми ступеньками выстроите каскад. Для этого на основании из одной шашки зафиксируйте маленькую тарелочку, на основании из двух шашек – среднюю, из трех – большую. Вставьте пластиковую трубку, идущую от насоса, в просверленное отверстие.



5. Клеем прикрепите каждое основание к камню, на котором оно расположено. Трубку зафиксируйте в отверстии силиконом.

6. Налейте воду. Украсьте композицию водяной лилией или другими растениями.

Совет

Тарелочки из терракоты могут быть любой формы. Деревянные шашки можно приобрести в магазине хозяйственных товаров.



Вам потребуется

- Высокая емкость конической формы
- 3 тарелочки из терракоты (подставки под цветочные горшки) разного размера
- 6 круглых деревянных шашек диаметром 7 см и высотой 2 см
- Камни теплого цвета – мелкие и крупные
- Насос для циркуляции воды
- Пластиковые трубки диаметром от 4 до 12 мм
- Дрель со сверлами по керамике
- Ножницы
- Универсальный клей

Дары моря

Раковины

1. В большой спиралевидной раковине определите место для отверстия и аккуратно просверлите его.



несколькими каплями силикона и оставьте сушиться на 48 ч.

4. Силиконом прикрепите раковину к вазе. Отрежьте излишек трубки.



2. Поместите насос с телескопически соединенной трубкой в вазу и почти полностью заполните ее камнями.



5. Дополните композицию раковинами. Большую плоскую раковину расположите таким образом, чтобы на нее падала вода и растекалась по всей емкости.

Совет

Добавьте в воду несколько капель эссенции с ароматом морского бриза.

3. Вставьте трубку в отверстие, просверленное в раковине, закрепите

Вам потребуется

- Высокая квадратная стеклянная ваза
- 2 большие раковины – спиралевидная и плоская
- Ракушки различной формы
- Гладкие белые камни

- Насос для циркуляции воды
- Пластиковые трубки диаметром от 4 до 12 мм
- Дрель со сверлом по керамике
- Ножницы
- Силикон



Хозяйка Медной горы

Имитация ландшафта

1. Поместите насос с телескопически соединенной трубкой в тарелку. Насыпьте на дно тонкий слой щебня.



2. Замаскируйте насос камнями, придав конструкции форму грота. Скрепите их между собой универсальным клеем и дайте ему высохнуть.



3. Проложите соединенную с насосом трубку между камнями и установите ее таким образом, чтобы вода могла стекать сверху. Срежьте излишек трубки и закрепите ее силиконом.

4. Замаскируйте трубку и провод стеблями бамбука, которые удерживаются в вертикальном положении небольшими камнями, сложенными у их основания.

5. Прикрепите фигурку черепахи к отдельно лежащему камню.

Совет

Выбирая емкость, помните, что ее глубина должна быть достаточной для работы насоса.

Вам потребуется

- Квадратная стеклянная тарелка
- Камни
- Щебень медового цвета
- Резная каменная черепаха
- 3 стебля бамбука

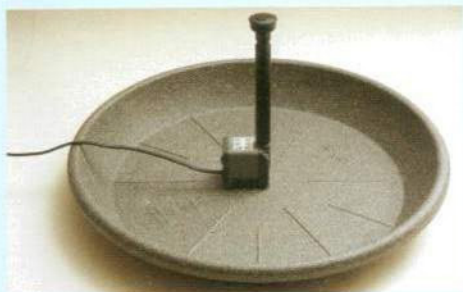
- Насос для циркуляции воды
- Пластиковые трубки диаметром от 4 до 12 мм
- Ножницы
- Универсальный клей



Ливень

Капли дождя

1. Установите насос в центре тарелки. Присоедините к выходному отверстию удлинитель для водоструйного фонтанчика, который в верхней части снабжен рассекателем воды.



2. Чтобы скрыть насос и украсить фонтанчик, сначала уложите на дно тарелки гальку, затем камни. Можно также использовать большой коралл.



3. Дополните композицию водными растениями.

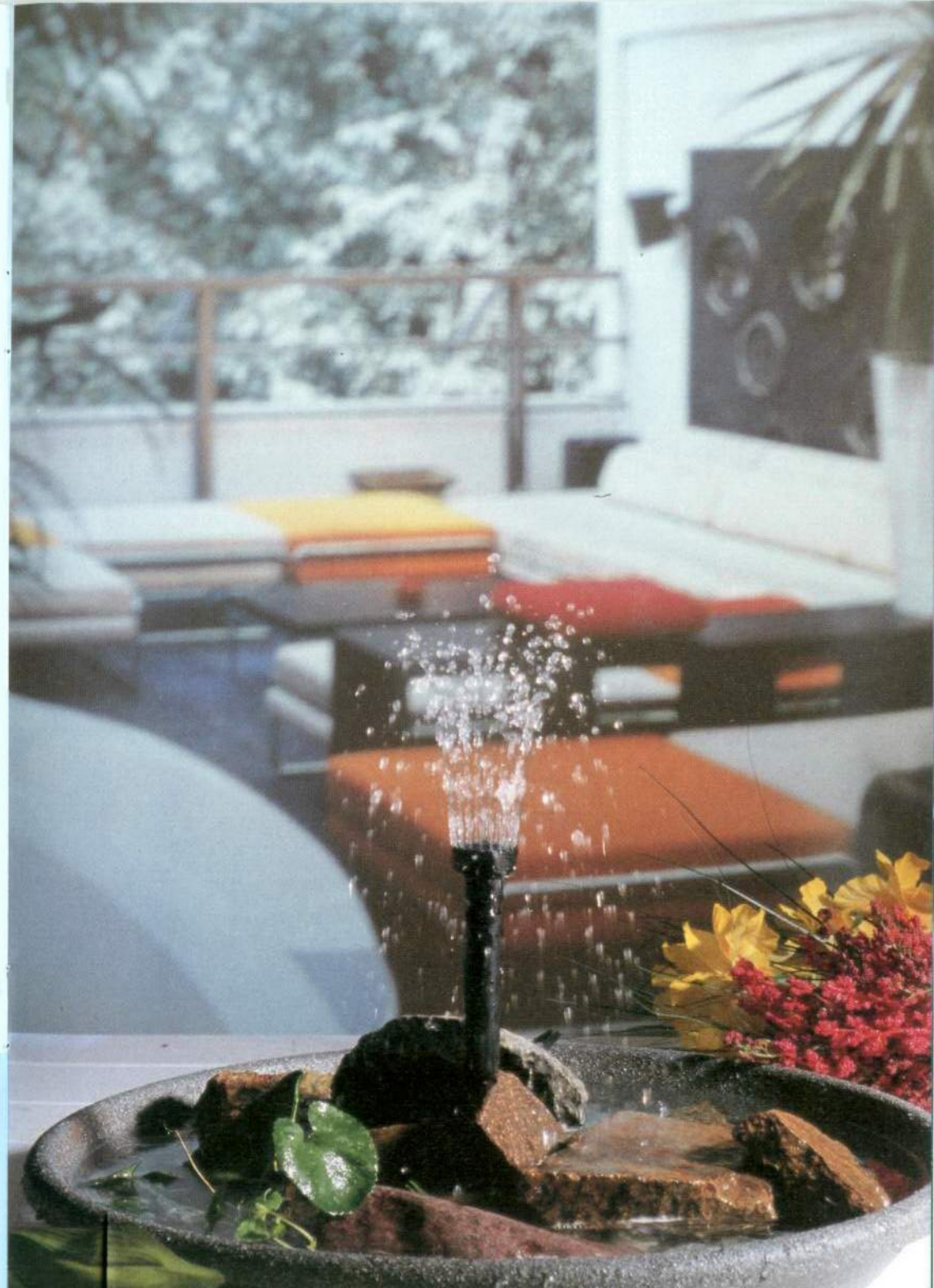
Совет

Порфир – вулканическая горная порода, в которой резко выделяются величиной или цветом отдельные крупные кристаллы. При использовании такого материала звук от падающих капель получается очень звонким. В целом же для любого фонтана наиболее подходящими элементами декора являются кварциты, необработанные кристаллы кальцита и кристаллы солей из Гималаев.



Вам потребуется

- Насос для циркуляции воды
- Удлинитель с рассекателем воды
- Водные растения
- Ножницы
- Тарелка из мрамора или пластика под цвет гранита
- Осколки порфира или коралла
- Галька темно-серого цвета



Тихая заводь

Подсветка

1. Переверните соляную лампадку и вставьте в соответствующие отверстия шуцер насоса и маленькую лампочку в герметичной упаковке.



2. В боковой части ванночки проделайте отверстие, диаметр которого соответствует толщине электрического провода. Герметичность достигается благодаря наличию изолирующей резиновой пробки.

3. Поместите насос с лампадкой на дно ванночки. Создайте композицию из кувшинки, налейте воду, поместите внутрь кувшинки и водные растения. Добавьте в воду несколько капель эфирного масла.



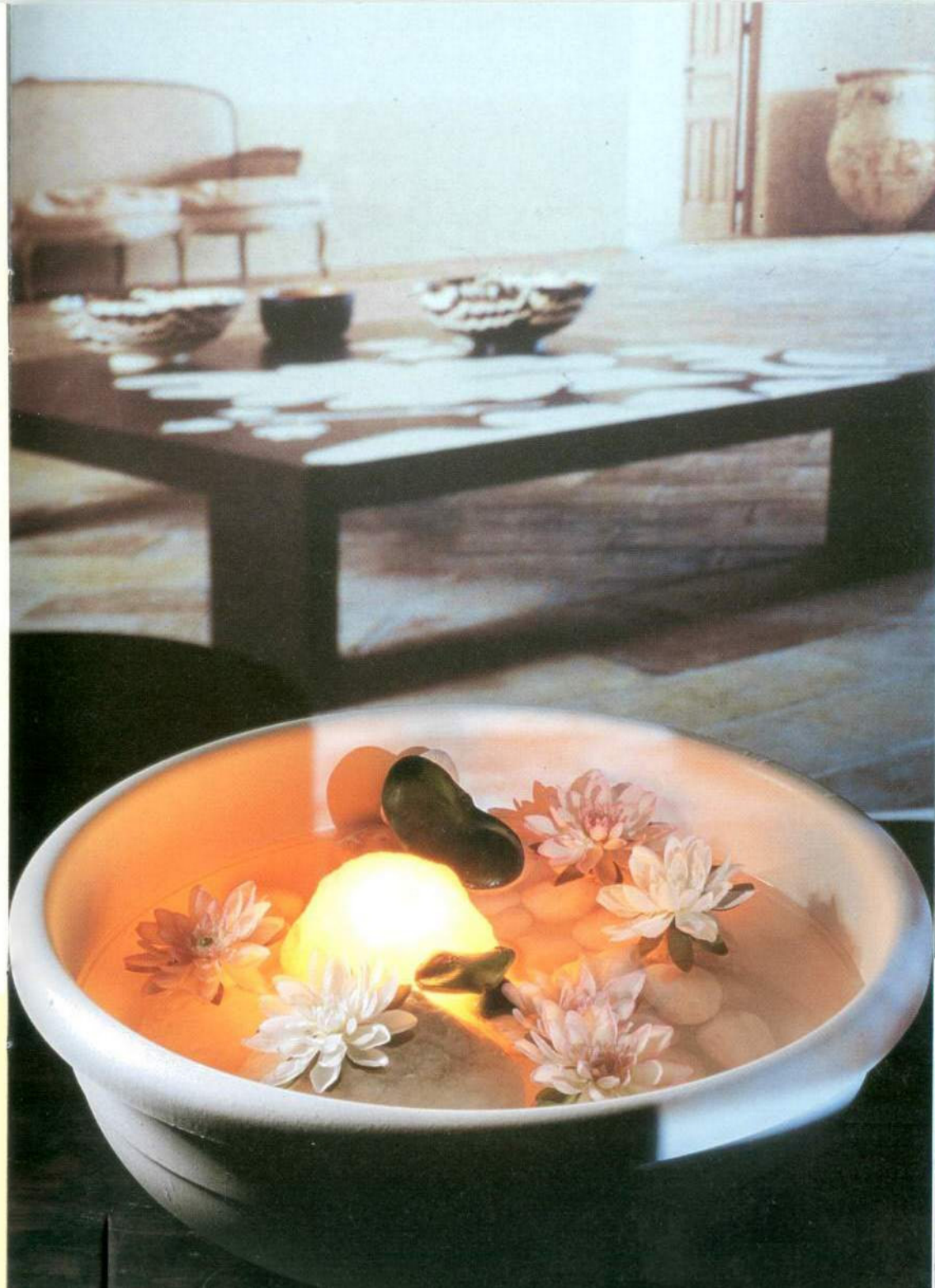
Совет

Если вы используете водные растения больших размеров, не забывайте ежедневно менять воду в фонтанчике.

Вам потребуется

- Пластиковая ванночка белого цвета
- Соляная лампадка с двумя сквозными отверстиями
- 2 больших камня
- Маленькие белые камни

- Кувшинки из ткани, пропитанной воском
- Натуральная или искусственная водная лилия
- Насос для циркуляции воды, снабженный лампочкой и изолирующей резиновой пробкой



Союз меди и воды

Мобиль

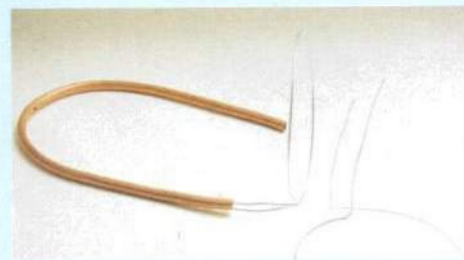
1. Придайте медной трубке форму дуги. Просверлите 2 отверстия – в центре внутренней части детали и в 2 см от ее конца.



2. Вставьте кусок пластиковой трубки в отверстие и приклейте его силиконом.



3. Сделайте из проволоки 2 кольца, равные средней части емкости. Концы согните под углом 45° и вставьте в отверстия на концах медной трубки.



4. Прикрепите цепочку к внутренней части дуги, вставив одно или два звена в отверстие. Зафиксируйте место соединения деталей силиконом, не закрывая при этом отверстие полностью: из него будет течь вода.



5. Соедините приклеенный пластиковый отрезок с трубкой, прикрепленной к насосу телескопическим способом. Противоположный конец медной дуги герметично закройте силиконом.

6. Для изготовления спирали обмотайте медную полоску вокруг любого предмета цилиндрической формы. Проткните полоску пробойником и прикрепите к цепочке колечком из медной проволоки, изготовленным с помощью круглогубцев.

7. Положите насос на дно емкости, установите собранную конструкцию. Дополните композицию камнями.



Вам потребуется

- Емкость коричневого цвета
- Медная трубка длиной 68 см и диаметром 6 мм
- Медная полоска, 16 x 1,5 см
- Медная проволока
- 2 стальные проволоки длиной 65 см
- 10 см медной или бронзовой цепочки
- Камни зеленого цвета
- Насос для циркуляции воды
- Пластиковые трубки диаметром от 4 до 12 см
- Дрель и тонкие сверла по металлу
- Ножницы
- Круглогубцы
- Пробойник
- Силикон

Японские фантазии

Техника раку

1. Прижмите тонкую бумагу для папье-маше к горшку, сделав его края неровными. Пока бумага не высохла, раздавите горошины черного перца и прокатайте по ним горшок, чтобы крошки прилипли.



2. Губкой, смоченной в черной краске, нанесите полосы шириной 2 см на поверхность горшка. Если он не белого цвета, предварительно покрасьте его.



3. Нанесите на поверхность горшка бесцветный лак и высушите изделие. Затем нанесите несколько произвольных мазков лака с эффектом растрескивания, дайте ему высохнуть и нанесите второй слой – на этот раз на всю поверхность изделия.

4. С помощью ткани нанесите на поверхность краску черного цвета и тут же сотрите: вы затемните только трещины.



5. Смешайте бесцветный лак и небольшое количество зеленой и голубой красок для стекла. Размешайте их мастихином. Нанесите состав, чтобы он произвольно стекал вниз. Высушите изделие и покройте двумя слоями лака.



6. Поместите на дно насос, присоедините трубку. Наполните горшок камнями.

Совет

Сделав такой фонтанчик, вы улучшите эмоциональную атмосферу в доме: ведь в переводе с японского слово «раку» означает наслаждение, удовольствие, радость.



Вам потребуется

- Керамический горшок
- Гладкие белые камни
- Насос для циркуляции воды
- Пластиковые трубки диаметром от 4 до 12 мм
- Тонкая бумага для папье-маше
- Горошины черного перца
- Черная акриловая краска
- Водостойкая белая акриловая краска
- Зеленая и голубая краски для стекла
- Густой бесцветный лак на водной основе
- Густой лак с эффектом растрескивания
- Кисточка
- Губка
- Лоскут хлопчатобумажной ткани
- Мастихин
- Ножницы

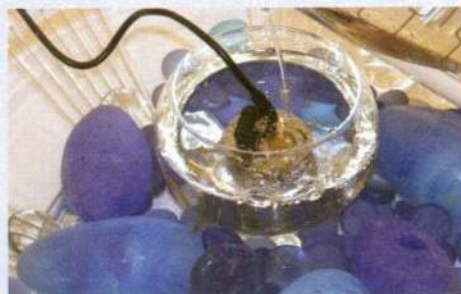
Голубая дымка

Эффект тумана

1. Установите бокал внутри тарелки, сместив к краю. Можно приклеить его к дну. Разложите вокруг камни и муррины.



2. Установите внутри бокала распылитель с цветными светодиодами и налейте воду, которая должна полностью покрыть устройство. Налейте воду в тарелку.



3. Соедините штырь насоса с трансформатором и включите. Если туман не образуется в течение нескольких секунд, значит, распылитель погружен в воду не полностью. Туман вначале образуется слабо, но затем постепенно распространится по всей поверхности воды.



Совет

Если высота тарелки не позволяет полностью закрыть распылитель водой, добавляется меньшая по размеру, но более высокая емкость, в которой устройство будет полностью погружено в воду. Туман будет опускаться вниз, покрывая и воду в тарелке.

Вам потребуется

- Стеклоянная тарелка
- Бокал шарообразной формы
- Большие камни синего и голубого цветов

- Голубые и прозрачные муррины
- Распылитель с голубым светодиодом
- Клей для стекла



Утес

Скальные породы

1. Закрепите камень в выбранном положении с помощью двух полосок гофрированного картона, приклеенных к краям емкости скотчем.



2. Засыпьте цементный порошок в пластиковую емкость, добавьте воду для получения сметанообразной массы. Ложкой перемешайте раствор и аккуратно перелейте в емкость фонтанчика.

3. Дайте цементу затвердеть и снимите полоски картона. Поместите внутрь емкости камешки и распылитель: он должен быть замаскирован, но не закрыт полностью. Налейте воду.



4. Аналогичным образом можно сделать фонтанчик, сочетающий в себе таинственность тумана и журчание воды. Для этого при помощи дрели со сверлом по керамике проделайте в осколке скальной породы отверстие и введите в него трубку от насоса. Рядом с насосом замаскируйте распылитель.



Совет

Формы емкости и камня, используемых в фонтанчиках, должны гармонично сочетаться. В нашем случае металлическая емкость в форме лодки уравнивает вертикаль скалы.



Вам потребуется

- Металлическая емкость
- Длинный и узкий камень
- Мелкие камни серого цвета
- Распылитель с голубым светодиодом
- Быстрохватывающийся цемент
- Пластмассовая емкость
- Ложка
- Гофрированный картон
- Скотч

Матма

Минимализм

1. Просверлите отверстие на расстоянии 3 см от края емкости.



2. Установите распылитель на дне емкости и проведите шнур через боковое отверстие, для герметичности уплотнив его резиновой пробкой.



3. Расположите камни на дне ванночки и включите распылитель. Просто и эффектно!

Совет

В продаже имеются комплекты для сборки фонтанчиков. В них входят все материалы, необходимые для создания композиции.



Вам потребуется

- Ванночка белого цвета
- Большие круглые белые и серые камни

- Дрель
- Распылитель с цветным светодиодом

