

ШКОЛА
НОГТЕВОГО ДИЗАЙНА

ЕКАТЕРИНЫ
МИРОШНИЧЕНКО

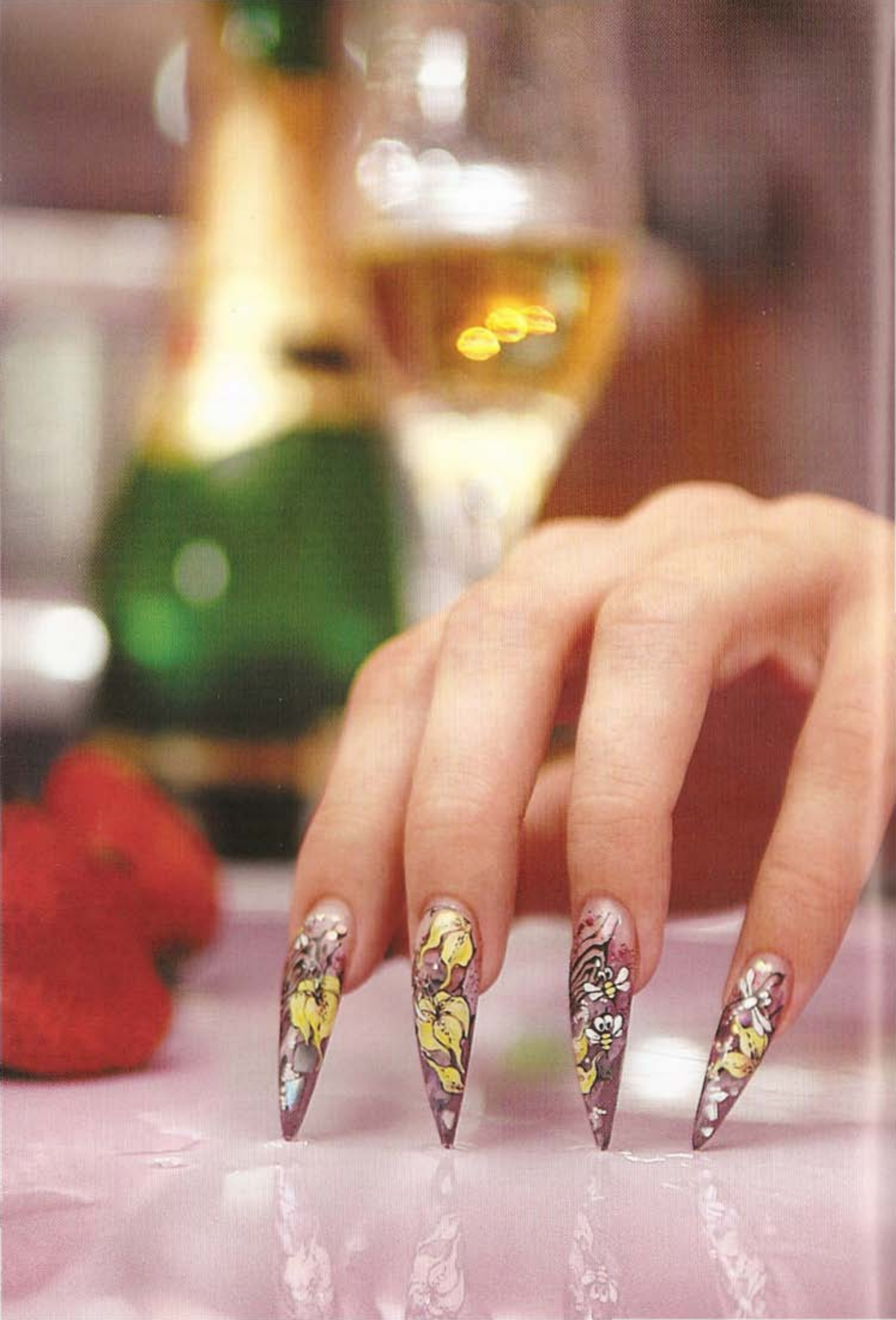


Дизайн Ногтей

«Цветные гели - Базовый курс»

Авторские разработки
Екатерины Мирошниченко

Гурьев



ВВЕДЕНИЕ

В данном учебном пособии мы рассмотрим различные техники нейл-арта, которые вы сможете использовать при выполнении наращивания или коррекции искусственных ногтей. В отличие от лакового дизайна рассмотренные приемы выполняются между слоями геля при моделировании искусственных ногтей.

Книга посвящена технологиям плоскостного, аквариумного и барельефного нейл-арта, приемам «Микс-Медиа» с использованием жидких и твердых цветных гелей в совмещении с аксессуарами и водноакриловыми красками. Дизайны, выполненные цветными гелями актуальны для клиентов, которые носят именно искусственные ногти. При работе с натуральными ногтями цветные гели не используются. Искл.: мягкие ацетонорастворимые гели для покрытия натуральных ногтей.

Мы познакомимся с особенностями работы жидкими и твердыми цветными гелями: тонировки, раскатки, лепка, барельеф и другие. Раскроем все возможности использования аксессуаров в гелевом дизайне. Узнаем как совмещать водно-акриловые краски с цветными гелями. Посмотрим какие волшебные эффекты можно получать при совмещении всех этих методик - приемы «Микс-Медиа».

Данные приемы являются базовыми в работе с искусственными материалами. Но перед изучением курса «Цветные гели - Базовый курс» я рекомендую сначала освоить курс «Художественная роспись ногтей - Базовый курс» для того, чтобы иметь базовые навыки выполнения различных элементов художественной росписи водноакриловыми красками. Главный акцент в этом учебном пособии сделан на работе с цветными гелями и совмещении (техника «Микс-Медиа») этих материалов с аксессуарами и водноакриловыми красками.

В пособии систематизирована вся информация, изучаемая на курсе: «Дизайн цветными гелями - Базовый курс». Надеюсь, это поможет вам обучиться самостоятельно либо лучше усвоить материал, получаемый на обучении.



1

Материаловедение

Материалы для дизайна цветными гелями



Жидкие цветные гели.

Незаменимый материал для выполнения дизайна на искусственных ногтях. Жидкие цветные гели предназначены для создания различных фонов, тонировок, классических и декоративных покрытий при выполнении как плоскостных, так и аквариумных дизайнов. Не уступают по плотности и яркости лаковым покрытиям. Но в отличие от лаков, позволяют создавать более долговременные дизайны. Более подробно цветные гели рассмотрены в Главе 2.



Твердые цветные гели.

Новый уникальный продукт на рынке. Консистенция твердых цветных гелей позволяет мастерам создавать барельефные и полубарельефные дизайны, по фактуре не уступающие акриловым.

Защитный гель без остаточной липкости. Позволяет совмещать работу водно-акриловыми красками с цветными гелями при выполнении плоскостных и аквариумных дизайнов.

Краски водно-акриловые.

Краски продаются во флаконе с кисточкой или в тюбике. Чаще всего используются при создании нейл-дизайнов. В отличие от красок на лаковой основе, не так быстро засыхают на кончике кисти и позволяют долго и тщательно прорисовывать все элементы. Водно-акриловые краски бывают классические (матовые), перламутровые, неоновые (полупрозрачные).



Краски на лаковой основе с блестками.

Могут использоваться как самостоятельно, так и в сочетании с водно-акриловыми красками. Существует множество цветов. Самые часто используемые оттенки – золото, серебро. При работе между слоями геля рекомендуется использовать небольшое количество. Слишком большое количество может стать причиной отслаивания защитного покрытия с поверхности.



Аксессуары.

Блестки, пигмент, бульонки, фольга рваная, фольга в рулоне, стразы, слюда, органза, ракушечник, металлические украшения и др. Аксессуары очень популярны при выполнении плоскостных и аквариумных дизайнов. Данные материалы могут смешиваться со скульптурными, базовыми, защитными, цветными гелями в палитре, могут наноситься отдельно.



Инструменты, оборудование

УФ-Лампа для геля.



Высокая концентрация пигментов в цветных гелях ухудшает процесс полимеризации. Для работы с цветными гелями рекомендуется выбирать лампы с мощностью не менее 36 Вт (4 лампочки *9Вт).

Кисти для работы с цветными гелями.

Для работы с цветными гелями удобнее всего пользоваться синтетическими кистями. В отличие от натуральных кистей они имеют более тонкий и мягкий ворс. Не вбирают большое количество геля, не набухают при работе. Позволяют выполнять более тонкие слои цветного геля для лучшей полимеризации.

Кисть «Нейлон Овал» №4(№6).

Могут быть использованы для выполнения классического покрытия, а также для всех видов тонировок.



Кисть «Нейлон Квадрат» №4(№6), Скошенный Квадрат №4 (№6)

Идеально подходит для выполнения французского покрытия.



Выбирая кисть, следите за тем чтобы край кисти имел абсолютно ровную линию. От этого будет зависеть ровность вашей будущей линии улыбки при французском покрытии.

Кисть «Нейлон Язык» №6(№4).

Может применяться для выполнения различных абстрактных то-нировок, «лепки» твердыми цветными гелями.



Кисть «Нейлон Скошенный Квадрат» (Овал) №2.

Используется для «лепки» твердыми цветными гелями, выполне-ния определенных элементов росписи цветными гелями.



Кисть «Нейлон Веерная».



Используется для выполнения тонировок, абстрактных дизайнов.

Кисть «Нейлон Круглая» №1, №2.



Кисть «Нейлон Волосок» №1, №2.



Кисти для росписи.

Особое внимание кистям для росписи водно-акриловыми красками уделялось в пособии «Дизайн ногтей. Художественная роспись. Базовый курс». Для выполнения дизайнов в рамках базового курса нам понадобятся:

Кисть «Колонок №1»



Кисть «Колонок №2»



Дополнительные инструменты.

Дотц.

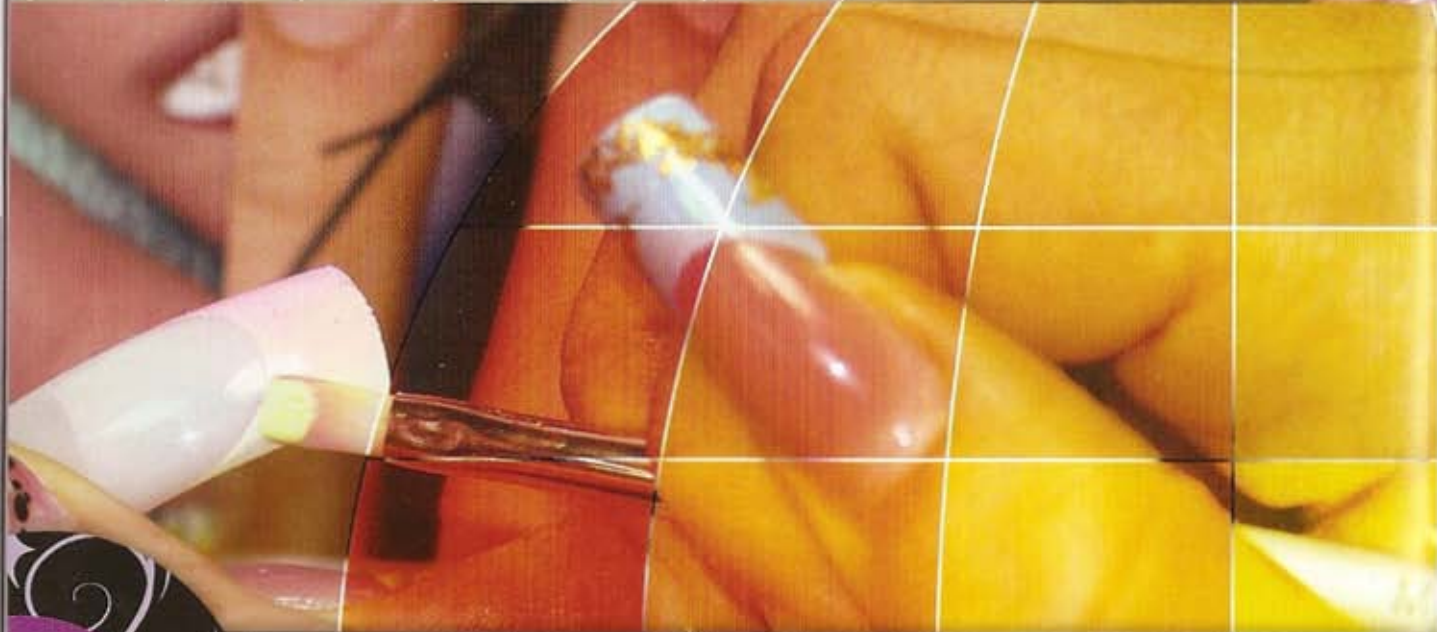
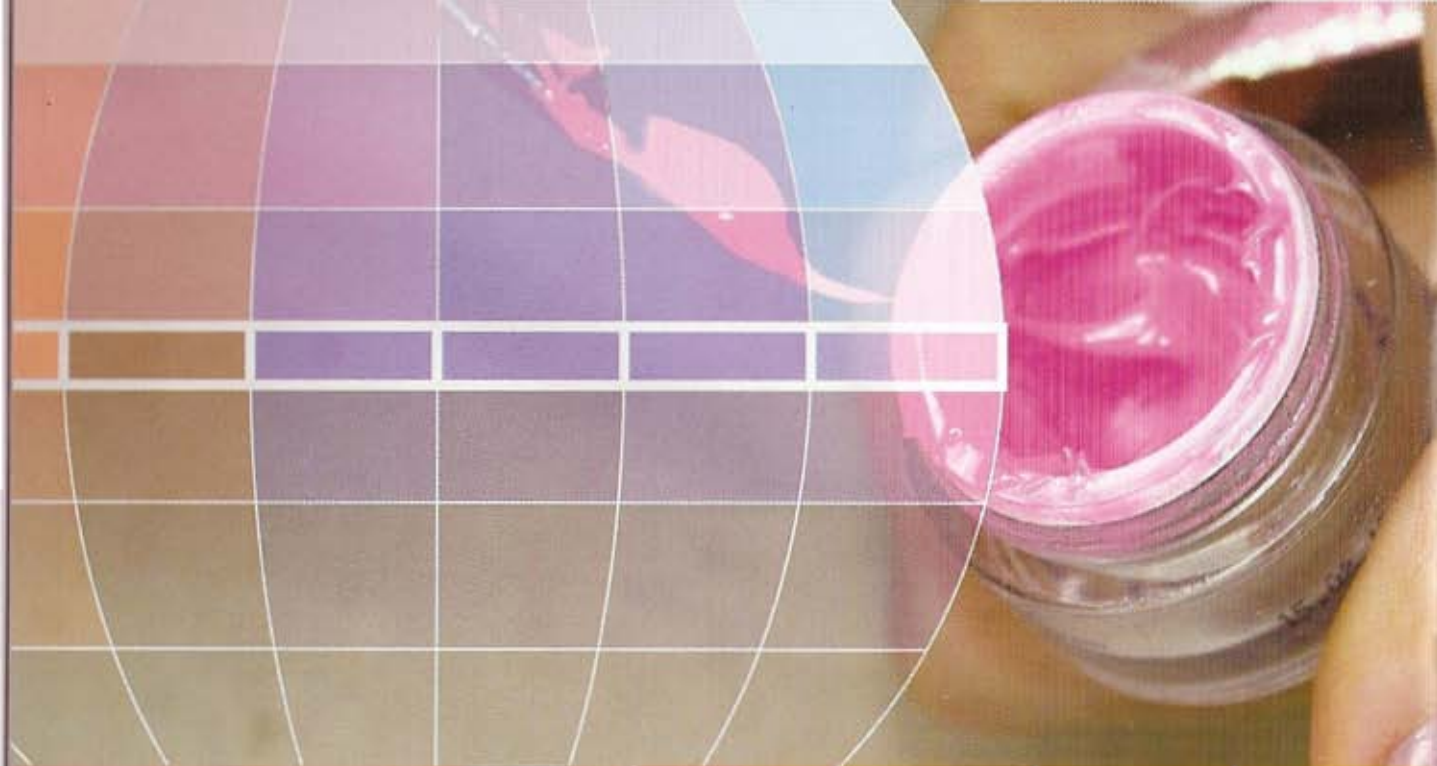


Стек (апельсиновая палочка).



Палитра для цветных гелей.





2

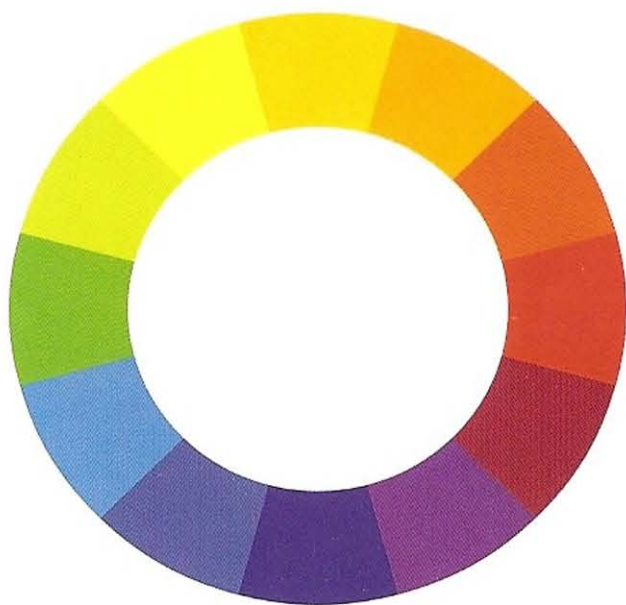
Введение в цветные гели



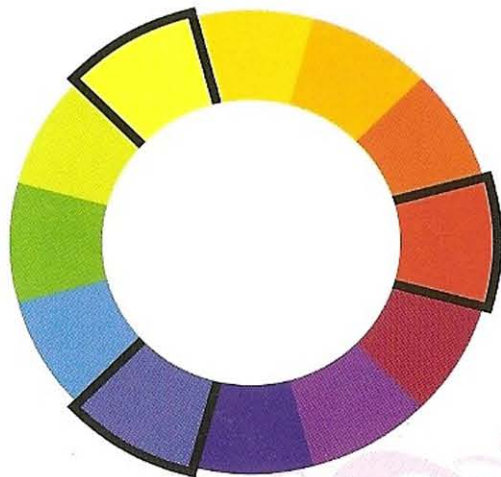
Введение в цвет.

Цвет – это главное выразительное средство любого вида искусства.

Перед вами правильный цветовой круг из двенадцати цветов. В круге каждый цвет имеет свое неизменное место, а их последовательность имеет тот же порядок, что и в радуге или в естественном спектре.



Есть три основных цвета: красный, желтый, синий. Не путать с цветами светофора! Смешивая на палитре различные оттенки этих цветов, вы можете добиться широкой гаммы самых разнообразных цветов, входящих в цветовой спектр.

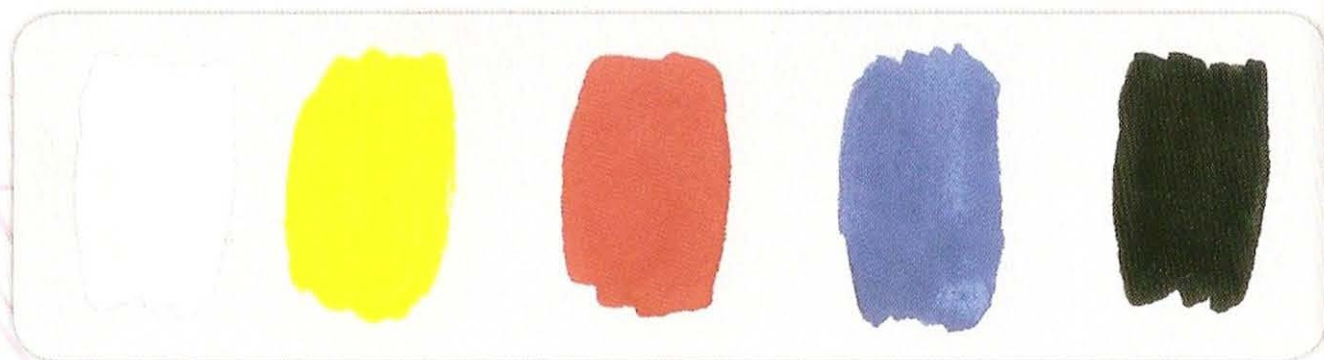


Еще два цвета, без которых не может обойтись мастер – это белый и черный. Смешивая их между собой можно получить бесчисленное количество оттенков серого.



Таким образом мастеру для работы вполне достаточно иметь пять базовых цветов - базовая палитра художника.

Базовая палитра художника.



Используя базовую палитру художника, можно получить невероятное количество различных цветов и их оттенков. Познакомиться со всем многообразием можно с помощью цветового шара.

Палитра цветных гелей

На рынке существует большое количество производителей выпускающих цветные гели. Количество цветов превышает десятки, а то и сотни оттенков. Зная основы цветоведения и колористики, мастер может при минимальных затратах и, имея небольшое количество цветных гелей, создавать бесконечное количество оттенков самостоятельно. Рассмотрим виды цветных гелей.

Классификация цветных гелей.

по степени вязкости:

- жидкие цветные гели (низкая степень вязкости)

Консистенция схожа с цветными лаками. Используются для выполнения фонов, «подмалевков» при выполнении плоскостных или аквариумных дизайнов.

- твердые цветные гели (очень высокая степень вязкости)

Высокая степень вязкости материала позволяет выполнять барельефную и полубарельефную лепку.

по цвету:

- классические цвета

Классические - плотные, непрозрачные цвета, входящие в цветовой круг. При смешивании с белым гелем дают классические оттенки пастели.



классические цвета

классические цвета + белый

- перламутровые цвета

Перламутровые цвета бывают прозрачные и полупрозрачные, плотные (непрозрачные) и средней плотности. Хорошо подходят

для выполнения классического покрытия цветными гелями, выполнения различных тонировок. С белым гелем для получения сложных пастельных перламутровых оттенков рекомендуется смешивать плотные и средней плотности гели. С классическими цветами для получения дополнительных перламутровых оттенков рекомендуется смешивать прозрачные и полупрозрачные гели с высоким содержанием перламутра.



перламутровые цвета

перламутровые цвета
+ классические цвета



перламутровые цвета

перламутровые цвета
+ белый

- неоновые цвета

Все неоновые цветные гели полупрозрачные. Хорошо подходят для создания витражных дизайнов. При добавлении белого геля обретают плотность. Позволяют создавать красивые конфетные оттенки пастели.





Не рекомендуется смешивать цветные гели разной вязкости. Твердые лучше смешивать с твердыми, чтобы сохранить фактуру, жидкие с жидкими.



Цветные гели полимеризуются не только под УФ лучами, но и под лампами дневного освещения. При работе с цветными гелями рекомендуется на время выключать лампу индивидуального освещения.





3

Плоскостной дизайн

жидкие цветные гели

аксессуары

краски

В данной главе мы рассмотрим те техники (приемы) плоскостного дизайна, которые используются при выполнении наращивания (коррекции) искусственных ногтей под защитный слой геля.

Дизайн, выполненный под защитный слой геля имеет ряд преимуществ:

- сохраняется в течении длительного времени (3-4 недели);
- дизайн устойчив ко всем видам растворителей;
- легко удаляется при выполнении коррекции искусственных ногтей.

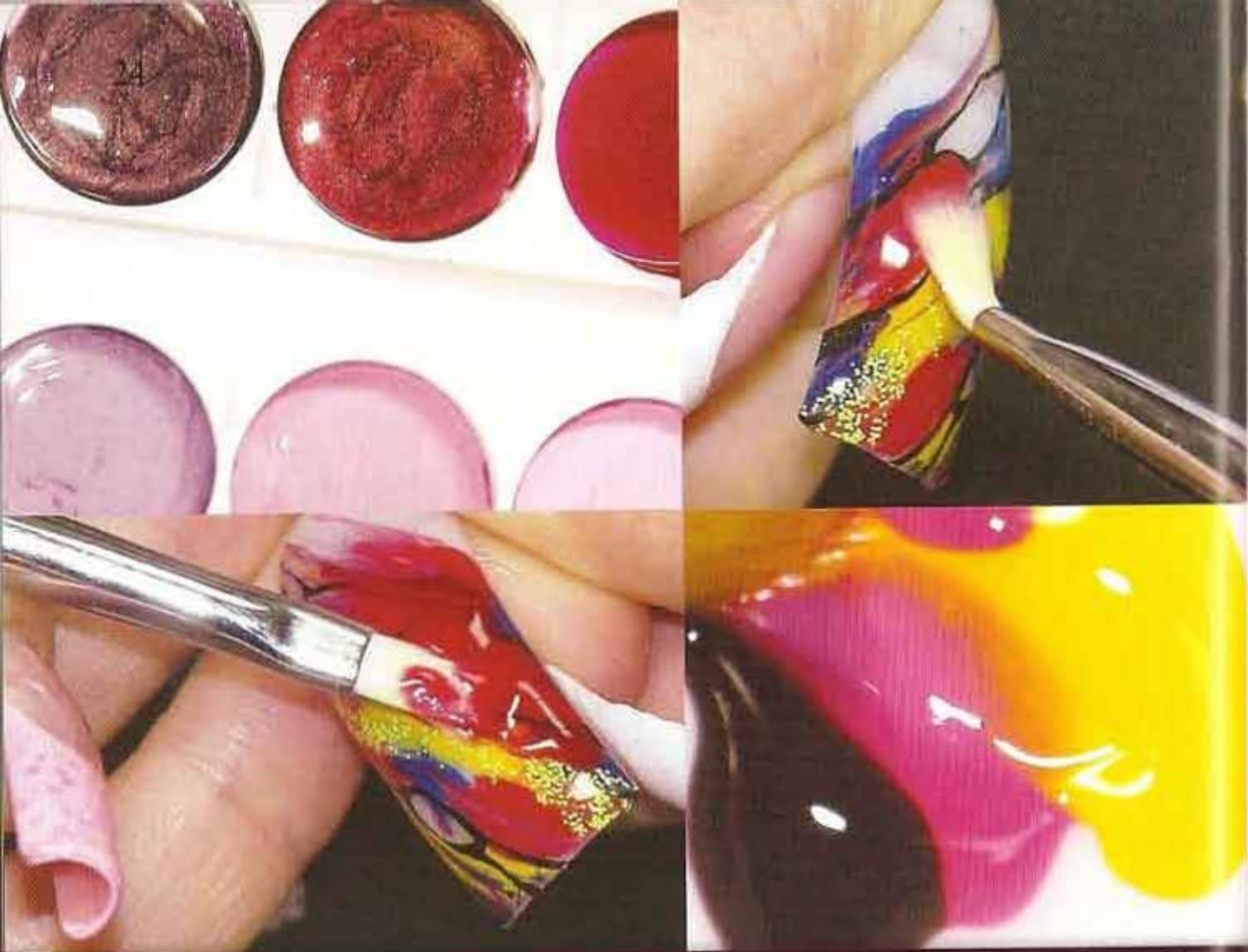
При выполнении дизайна под защитные слои геля можно использовать различные материалы:

- цветные гели
- аксессуары
- водно-акриловые краски



Не рекомендуется использовать лаки и краски на лаковой основе в большом количестве при выполнении дизайна под защитный слой геля. Приводит к сколам и отслаиванию защитного покрытия и дизайна.

Во всех нюансах использования данных материалов при выполнении плоскостных дизайнов под защитный слой геля постараемся разобраться ниже.



Работа с жидкими цветными гелями

Среди стилистов по наращиванию и моделированию ногтей в настоящее время лаки потеряли свою актуальность при выполнении дизайна на искусственных ногтях. Цветные гели все сильнее и сильнее занимают лидирующие позиции по частоте использования при выполнении нейл-арта в салоне.

Еще недавно цветные гели уступали по качественным свойствам лакам и краскам. Современные светоотверждаемые материалы для нейл-арта не уступают лакам по яркости, плотности, насыщенности оттенков.

Виды покрытий (дизайна) с использованием жидких цветных гелей

1. Классическое покрытие цветным гелем.

Покрытие жидкими цветными гелями выполняется на заключительном этапе наращивания (коррекции) перед нанесением защитного геля.

Технология выполнения.

1. Перед выполнением покрытия необходимо подготовить поверхность искусственного материала. ШЛИФУЕМ поверхность. Используем шлифовочные пилки 100/180 ед.



Чем лучше будет отшлифована поверхность, тем тоньше и равномернее получится покрытие.

2. Очищаем поверхность от пыли, обезжириваем.



3. Выполняем покрытие цветным гелем по технике покрытия ногтей лаком, 1-2 слоя. Используем Кисть «Нейлон Овал» №6(№4). Отступ от кутикулы 0,7 мм.

1-й слой нанести, просушить в УФ-лампе.



2-й слой нанести, просушить в УФ-лампе.

5. Не вытирая дисперсионной пленки, наносим защитное гелевое покрытие. Сушим в УФ-лампе 2 мин.



Удаление дисперсии перед нанесением защитного геля может привести в дальнейшем к сколам, отслаиванию защитного покрытия.

6. Обезжиривателем удаляем дисперсионную пленку.

2. Французское покрытие цветным гелем.

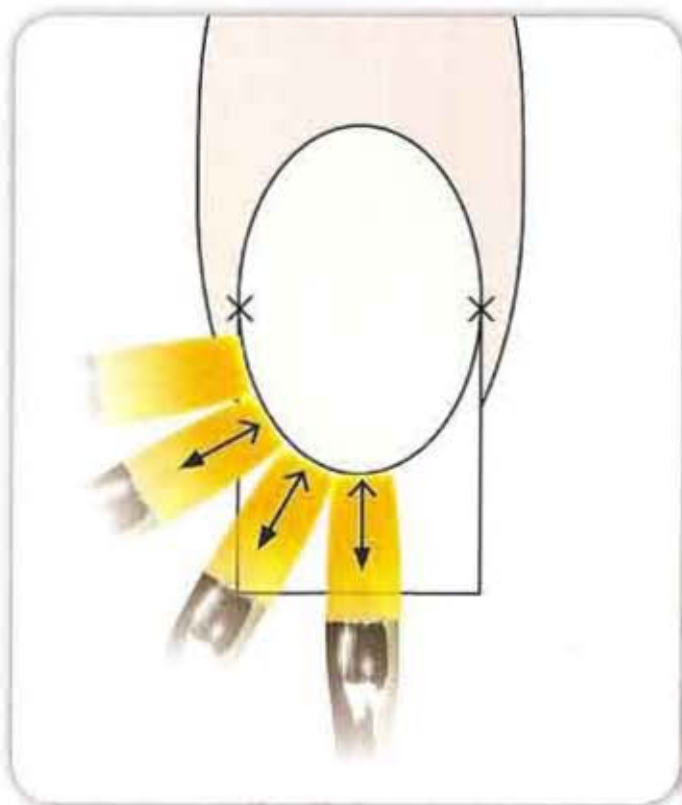
1. Шлифуем поверхность.
2. Обезжириваем.
3. Выполняем французское покрытие жидким цветным гелем по технике Вариант 1 или 2. Используем яркие, плотные цвета.

Техника французского покрытия.

Вариант 1.

Используем Кисть Нейлон Квадрат №6/Скошенный квадрат №6 (№4).

Выполняем покрытие в 1-2 слоя. Каждый слой просушиваем в УФ-лампе 2 мин.



Вариант 2.

1-й слой.

Используем 2 кисти:

Кисть «Нейлон Волосок» №2 – движения 1,2,3,4.

Задаем границы улыбки, прокрашиваем боковые торцы.

Кисть «Нейлон Квадрат» №6 – прокрашиваем свободный край.

Просушиваем в УФ-лампе 2 мин.



4. Если необходимо, наносим 2-й слой по технике-Вариант 1, сушим в УФ лампе 2-3 мин.

5. Затем, по желанию клиента, сверху наносим полупрозрачный цветной гель на всю ногтевую пластину, сушим в лампе 2-3 мин.



6. Не снимая дисперсионной пленки, наносим защитное гелевое покрытие. Сушим в УФ-лампе 2 мин. Обезжириваем.

3. «Радужный френч».

1. Шлифуем поверхность.
2. Обезжириваем.
3. Выполняем двух- или трехцветное тонированное французское покрытие. Используем Кисть «Нейлон Квадрат» №6.

Двухцветное французское покрытие.

1-й слой.

1. Цветным гелем первого цвета (розовый пастельный) прокрашиваем сначала одну сторону свободного края. Цветной гель должен пересекать осевую линию ногтя. Границу геля слегка растушевываем. Сушим в лампе 2 минуты.
2. Цветным гелем 2 цвета (желтого пастельного) прокрашиваем вторую половину свободного края. Цветной гель должен пересекать ось ногтя, находить на предыдущий слой. Границу геля слегка растушевываем.

2-й слой.

3. Повторить этапы 1 и 2 для получения насыщенного и плотного цвета.
4. Не снимая дисперсионной пленки наносим защитное гелевое покрытие. Сушим в УФ-лампе 2 мин. Обезжириваем.



Трехцветное французское покрытие.

1-й слой.

1. Цветным гелем 1-го цвета прокрашиваем одну сторону свободного края. Цветной гель должен пересекать треть ногтя. Границу слегка растушевываем "на нет". Сушим в УФ лампе 2 минуты.

2. Цветным гелем 2-го цвета прокрашиваем центр свободного края. Цветной гель должен слегка находить на предыдущий. Границы геля слегка растушевываем. Сушим в УФ-лампе 2 минуты.

3. Цветным гелем 3 цвета прокрашиваем оставшуюся часть ногтя. Цветной гель должен находить на предыдущий слой. Границу геля слегка растушевываем. сушим в УФ-лампе 2 минуты.

2-й слой.

4. Повторить этапы 1, 2, 3 для получения насыщенного и плотного цвета.

5. Не снимая дисперсионной пленки наносим защитное гелевое покрытие. Сушим в УФ-лампе 2 мин. Обезжириваем.



4. Тонировки цветными гелями.

Классическая тонировка.

1. Шлифуем поверхность.
2. Обезжириваем.
3. Наносим базовый гель тонким слоем. Сушим 2 мин. Дисперсионная пленка базового геля позволит лучше растушевывать цветные гели по поверхности.

4. Выполняем тонированное покрытие.

Вариант 1.

Используем Кисть «Нейлон Квадрат» (Овал) №6.

1-й слой.

1. Наносим небольшое количество геля в центре, растушевываем вверх по-диагонали и вниз к свободному краю. Сушим в УФ-лампе 2 мин.

2. Более темный гель наносим на свободный край, растушевываем по-диагонали вверх. Сушим в УФ-лампе 2 мин.

3. Самый темный цвет тонировки располагаем в левом нижнем углу, растушевываем вверх по-диагонали, не доходя до середины. Сушим в УФ-лампе 2 мин.



Если необходимо, выполняем 2-й слой. Каждый цвет сушим в УФ-лампе 2 мин.



При выполнении многоцветных фонов, более светлые оттенки располагайте около кутикулы, более темные - на свободном крае ногтя.



Данные техники требуют от мастера определенного мастерства - слои цветного геля должны быть очень тонкими. В противном случае добавляется лишний объем и искусственные ногти выглядят толстыми и не аккуратными.

Вариант 2.

Используем Кисть «Нейлон Квадрат» (Овал) №4.

1-й слой.

Схема



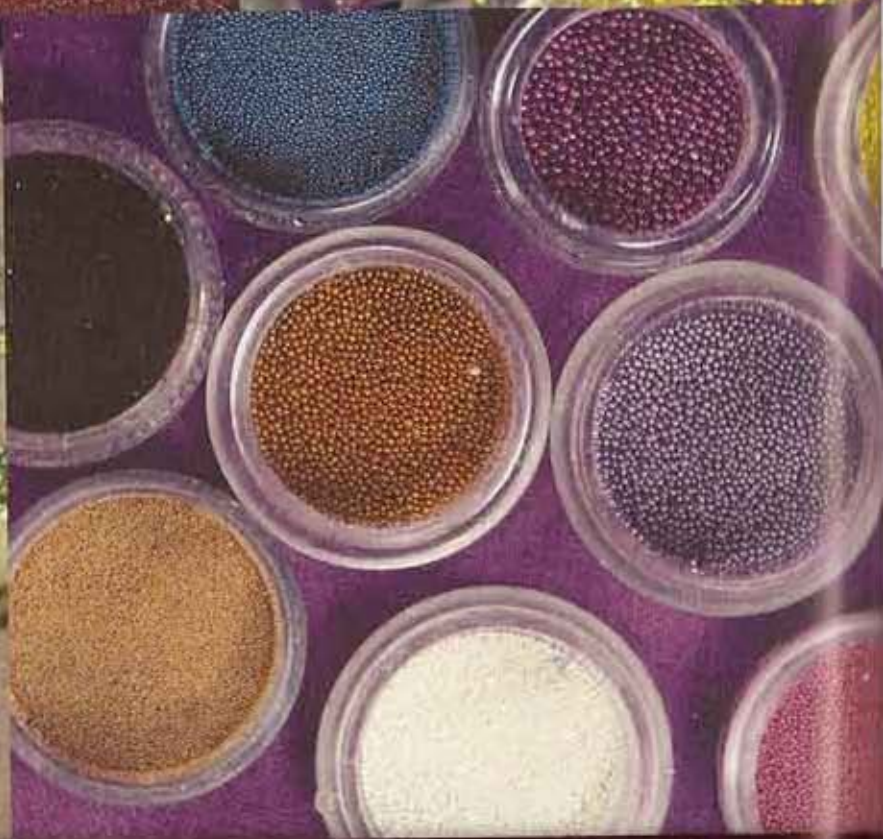
Набираем небольшое количество геля на кисть, растягиваем вверх по-диагонали «на нет». Мазки другого цвета располагаем рядом и также протягиваем вверх. Каждый цвет сушим в УФ-лампе 2 мин.

Если необходимо, выполняем 2-й слой. Каждый цвет сушим в УФ-лампе 2 мин.

5. Не снимая дисперсионной пленки, наносим защитное гелевое покрытие. Сушим УФ-лампе 2 мин. Обезжириваем.



Возможности цветных гелей позволяют выполнять тонировки так, чтобы около кутикулы не оставалось четкой границы цвета. Прозрачная, полупрозрачная зона около кутикулы не образует неэстетичный отступ при отрастании искусственных ногтей, что позволяет носить дизайн в течении 3-4 недель.



Работа с аксессуарами

Блестки, пыль.

Нанесение на непросушенный гель.

Данный вариант нанесения подходит, когда необходимо выделить небольшие фрагменты почти готового дизайна (сердинки цветов, точечные моменты).

Применение:

1. Наносим небольшое количество базового или цветного геля на необходимые участки дизайна.



2. Выкладываем блестки при помощи апельсиновой палочки или кисти № 1.



3. Просушиваем в УФ-лампе 1 мин.

Во время полимеризации гель прикрепляет аксессуары к поверхности ногтя.

4. Наносим защитный гель. Сушим в УФ-лампе 2-3 мин. Обезжириваем.

Нанесение на просушенный гель.

Данный вариант нанесения подходит, когда необходимо выделить небольшие фрагменты абстрактной тонировки (линии).

Применение:



1. Выполняем тонировку жидкими цветными гелями.

Сушим в УФ-лампе 2 мин.



2. После просушивания на дисперсионную пленку выкладываем блестки, используем кисть №1 (№2).

3. Просушиваем в УФ-лампе 1 мин. Во время полимеризации остатки геля (дисперсионная пленка) прикрепляют блестки к поверхности ногтя.

4. Наносим защитный гель. Сушим в УФ-лампе 2-3 мин.

Нанесение на просушенный гель «ВТИРКА».

Данный вариант нанесения подходит, когда необходимо покрыть блестками большую (или полностью всю) площадь ногтевой пластины при выполнении дизайна.

Применение:

1. Блестки наносим на дисперсионный слой цветного геля при помощи пальца или при помощи кисти. Перед полимеризацией необходимо удалить излишки блесков, которые не прикрепятся к поверхности.



2. Сушим в УФ-лампе 1 мин. Остатки геля (дисперсионная пленка) при полимеризации прикрепляют блестки к поверхности ногтя.

3. Наносим защитный гель. Сушим в УФ-лампе 2-3 мин.



Если цветной гель не имеет достаточной остаточной липкости после полимеризации, дополнительно сверху наносим любой полупрозрачный цветной гель. Сушим 2 мин, затем выполняем втирку.





Мерцающий эффект.

Мелкие полупрозрачные блестки (пигмент) можно смешивать в палитре с защитным гелем и создавать мерцающий эффект.



Применение:

1. Наносим смесь на готовый выполненный дизайн, сушим УФ-лампе 2 мин.



2. Наносим защитный гель. Сушим в УФ-лампе 2-3 мин.



Объемные аксессуары, такие как, бульонки, слюда, органза, ракушечник и т.п., при выполнении плоскостных дизайнов под защитный гель используются редко. Исключение – стразы.

Стразы.

Применение:

1. Точечно наносим небольшое количество геля.





2. Апельсиновой палочкой укладываем на непросушенный гель стразы. Сушим в УФ-лампе 1 мин.

3. Наносим защитный гель. Сушим в УФ-лампе 2 мин.

Фольга в рулоне.

Применение:

1. Отпечатываем фольгу матовой стороной на дисперсионный слой просушенного цветного геля.



2. Сушим в УФ-лампе 1 мин. Остатки геля (дисперсионная пленка) при полимеризации дополнительно прикрепляют фольгу к поверхности цветного геля.

3. Наносим защитный гель. Сушим в УФ-лампе 2-3 мин.



Фольга отрывная.

Применение:

1. Выкладываем небольшие кусочки фольги апельсиновой палочкой на дисперсионный слой просушенного базового или цветного геля.



2. Сушим в УФ-лампе 1 мин. Остатки геля (дисперсионная пленка) при полимеризации дополнительно прикрепляют фольгу к поверхности цветного геля.

3. Наносим защитный гель. Сушим в УФ-лампе 2-3 мин.





Работа с водно-акриловыми
красками

Работа с водно-акриловыми красками

При выполнении дизайна под последний слой геля допускается использование водно-акриловых красок. Но, как правило, это небольшие элементы художественной росписи, частично покрывающие поверхность ногтя.

При работе с водно-акриловыми красками, помните:

- нельзя использовать их для выполнения сплошного покрытия, французского покрытия, для выполнения тонировок;
- следите за консистенцией краски, не работаете слишком густой краской, не работайте толстыми слоями;
- не располагайте элементы, выполненные водно-акриловой краской слишком близко к границе свободного края.
- краски с блестками на лаковой основе используйте в очень ограниченных количествах.

Нарушение этих правил приводит к ухудшению адгезии (присоединения) защитного геля к скульптурному материалу. В дальнейшем могут возникать сколы, отслаивание дизайна и защитного геля с поверхности искусственного ногтя.

Рассмотрим варианты использования.

Вариант 1.

Без использования цветных гелей..

1. Шлифуем поверхность.
2. Обезжириваем.
3. Дизайн водно-акриловыми красками выполняем на опиленную, отшлифованную, обезжиренную поверхность искусственного ногтя.





4. После того, как краска высохла, закрепляем дизайн защитным гелем. Сушим в УФ-лампе 2 мин. Обезжириваем.



Вариант 2.

Фон выполнен цветным гелем без остаточной липкости.

1. Шлифуем поверхность.

2. Обезжириваем.

3. Выполняем классическое, французское или тонированное покрытие цветными гелями без остаточной липкости. Полностью полимеризуем в УФ-лампе.



4. Выполняем дизайн водно-акриловыми красками.



5. После того, как краска высохла, закрепляем дизайн защитным гелем. Сушим в УФ-лампе 2 мин. Обезжириваем.



Вариант 3.

Фон выполнен цветным гелем с остаточной липкостью (дисперсионная пленка). Дисперсионная пленка не позволяет выполнять дизайн водноакриловыми красками. Краска не ложится, сворачивается. Перед нанесением краски липкая поверхность цветного геля покрывается защитным гелем без остаточной липкости.

1. Шлифуем поверхность.
2. Обезжириваем.



3. Выполняем классическое, французское или тонированное покрытие цветными гелями. Полностью полимеризуем в УФ-лампе.



4. Наносим защитный гель без остаточной липкости. Сушим в УФ-лампе 2 мин.



5. Выполняем дизайн водно-акриловыми красками.

6. После того, как краска высохла, закрепляем дизайн защитным гелем. Сушим в УФ-лампе 2 мин.



Для экономии времени при выполнении дизайна цветными гелями рекомендуется наносить на десять пальцев по очереди: мизинец-левая рука, мизинец-правая, безымянный-левая рука, безымянный-правая рука и т.д. Свободная рука всегда должна находиться в УФ-лампе.



ТАИНСТВЕННАЯ ПЕЩЕРА

1-2. На подготовленную поверхность выполняем тонировку (Вариант1) цветными гелями: полупрозрачный розовый перламутровый цвет и цвет увядшей розы. Каждый цвет сушим в УФ-лампе 2 мин.

3-4. Дополнительно тонируем небольшие участки блестками серебряного и темно-коричневого цвета. Сушим в УФ-лампе 2 мин.

Покрываем поверхность защитным гелем без остаточной липкости. Сушим в УФ-лампе 2 мин.

5-6. Водно-акриловой краской черного и белого цвета добавляем элементы художественной росписи. Наносим защитный гель. Сушим в УФ-лампе 2 мин. Обезжириваем.



КАМНИ ЗЕМЛИ

1. На подготовленную поверхность выполняем абстракционные мазки шоколадно-перламутровым и черным гелями. Каждый цвет сушим в УФ-лампе 2 мин.
2. Добавляем мазки плотным пастельным голубым гелем. Сушим в УФ-лампе 2 мин. Фрагментарно добавляем крупные мерцающие и мелкие коричневые блестки. Сушим в УФ-лампе 2 мин.
- 3-4. Покрываем поверхность защитным гелем без остаточной липкости. Сушим в УФ-лампе 2 мин. Водно-акриловой краской черного и белого цвета добавляем элементы художественной росписи. Наносим защитный гель. Сушим в УФ-лампе 2 мин. Обезжириваем.



ТРОПИЧЕСКИЙ ОСТРОВ

1-2. На подготовленную поверхность выполняем тонировку (Вариант1) цветными гелями: желтый, голубой неоновые цвета. Каждый цвет сушим в УФ-лампе 2 мин.

3. Выкладываем кусочки фольги апельсиновой палочкой. Небольшие участки оттеняем блестками. Сушим в УФ-лампе 2 мин.

Покрываем поверхность защитным гелем без остаточной липкости. Сушим в УФ-лампе 2 мин.

4. Водно-акриловой краской черного и белого цвета добавляем элементы художественной росписи. Наносим защитный гель. Сушим в УФ-лампе 2 мин. Обезжириваем.



НЕДРА ЗЕМЛИ

1-3. На подготовленную поверхность выполняем тонировку (Вариант1) цветными гелями: полупрозрачный персиковый, морковный, шоколадный цвета. Каждый цвет сушим в УФ-лампе 2 мин.

4-5. Выкладываем кусочки фольги апельсиновой палочкой. Небольшие участки оттеняем блестками. Сушим в УФ-лампе 2 мин.

Покрываем поверхность защитным гелем без остаточной липкости. Сушим в УФ-лампе 2 мин.

6-7. Водно-акриловой краской черного и белого цвета добавляем элементы художественной росписи. Наносим защитный гель. Сушим в УФ-лампе 2 мин. Обезжириваем.



НЕЖНОСТЬ

1-3. На подготовленную поверхность выполняем тонировку (Вариант2) цветными гелями розового, желтого, голубого и сиреневого пастельных цветов. Каждый цвет сушим в УФ-лампе 2 мин. Фрагментарно добавляем мелкие и крупные блестки. Сушим в УФ-лампе 2 мин.

4. Покрываем поверхность защитным гелем без остаточной липкости. Сушим в УФ-лампе 2 мин.

5. Водно-акриловой краской белого цвета добавляем элементы художественной росписи. Наносим защитный гель. Сушим в УФ-лампе 2 мин. Обезжириваем.



КРОВАВАЯ МЕРИ

1-4. На подготовленную поверхность выполняем тонировку (Вариант2) цветными гелями розового, желтого, голубого и сиреневого пастельных цветов. Каждый цвет сушим в УФ-лампе 2 мин. Фрагментарно добавляем мелкие и крупные блестки. Сушим в УФ-лампе 2 мин.

5. Покрываем поверхность защитным гелем без остаточной липкости. Сушим в УФ-лампе 2 мин.

6. Водно-акриловой краской белого цвета добавляем элементы художественной росписи. Наносим защитный гель. Сушим в УФ-лампе 2 мин. Обезжириваем.



ИГРА ТЕНЕЙ

1. На подготовленную поверхность наносим базовый гель. Сушим в УФ-лампе 2 мин.

2-5. На кисть Скошенный квадрат №6 набираем цветной гель двух цветов: плотный черный и прозрачный черный. Протягиваем по диагонали сверху вниз сначала в одну сторону. Затем в другую сторону. Каждый мазок сушим в УФ-лампе 2 мин (Эффект наложения). Покрываем поверхность защитным гелем без остаточной липкости. Сушим в УФ-лампе 2 мин.

6. Водно-акриловой краской черного цвета добавляем элементы художественной росписи. Наносим защитный гель. Сушим в УФ-лампе 2 мин. Обезжириваем.



САФАРИ

1. На подготовленную поверхность наносим базовый гель. Сушим в УФ-лампе 2 мин.
2. Выполняем тонировку цветным гелем золотого и прозрачного ванильного цвета. Сушим в УФ-лампе 2 мин.
- 3-5. На кисть Скошенный квадрат №6 набираем цветной гель двух цветов: плотный черный и плотный желтый. Протягиваем по диагонали сверху вниз сначала в одну сторону. Затем в другую сторону. Каждый мазок сушим в УФ-лампе 2 мин (Эффект наложения). Фрагментарно добавляем мелкие блестки. Сушим в УФ-лампе 2 мин. Покрываем поверхность защитным гелем без остаточной липкости. Сушим в УФ-лампе 2 мин.
6. Водно-акриловой краской черного цвета добавляем элементы художественной росписи. Наносим защитный гель. Сушим в УФ-лампе 2 мин. Обезжириваем.



СОЛНЕЧНЫЙ ФРЕНЧ

1-2. На подготовленную поверхность выполняем двухцветное тонированное французское покрытие с использованием пастельно-желтого и пастельно-голубого геля. Каждый цвет просушиваем в УФ-лампе 2 мин.

3. Покрываем поверхность защитным гелем без остаточной липкости. Сушим в УФ-лампе 2 мин. Водно-акриловой краской желтого цвета ставим сердцевины будущих ромашек.

4-5. Рисуем лепестки цветов и божью коровку. Наносим защитный гель. Сушим в УФ-лампе 2 мин. Обезжириваем.



ВЕСЕННИЙ НАТЮРМОРТ

1-2. На подготовленную поверхность выполняем двухцветное тонированное французское покрытие с использованием пастельно-розового и пастельно-бирюзового геля. Каждый цвет просушиваем в УФ-лампе 2 мин.

3. Покрываем поверхность защитным гелем без остаточной липкости. Сушим в УФ-лампе 2 мин.

4-5. Водно-акриловой краской добавляем элементы художественной росписи. Наносим защитный гель. Сушим в УФ-лампе 2 мин. Обезжириваем.



ЛЕОПАРДОВЫЙ ФРЕНЧ

1. Смешиваем темный коричневый перламутровый гель с классическим белым. Полученным гелем на подготовленную поверхность выполняем французское покрытие в 1-2 слоя. Сушим в УФ-лампе 2 мин.
- 2-3. Светлокоричневым и черным гелем ставим пятна леопарда. Каждый цвет сушим в УФ-лампе 2 мин.
3. Покрываем поверхность защитным гелем без остаточной липкости. Сушим в УФ-лампе 2 мин.
4. Водно-акриловой краской черного цвета делаем окантовку каждого пятна. Наносим защитный гель. Сушим в УФ-лампе 2 мин. Обезжириваем.



БЕЛЫЙ ТИГР

1-2. На подготовленную поверхность выполняем двухцветное тонированное французское покрытие с использованием геля цвета увядшей розы и золотого перламутрового геля. Каждый цвет просушиваем в УФ-лампе 2 мин.

3. Наносим 2 слой. Каждый цвет просушиваем в УФ-лампе 2 мин.

4. Выполняем втирку полу-прозрачными мелкими блестками золотистого цвета. Сушим в УФ-лампе 2 мин. Покрываем поверхность защитным гелем без остаточной липкости. Сушим в УФ-лампе 2 мин.

5. Водно-акриловой краской черного цвета добавляем элементы художественной росписи. Наносим защитный гель. Сушим в УФ-лампе 2 мин. Обезжириваем.



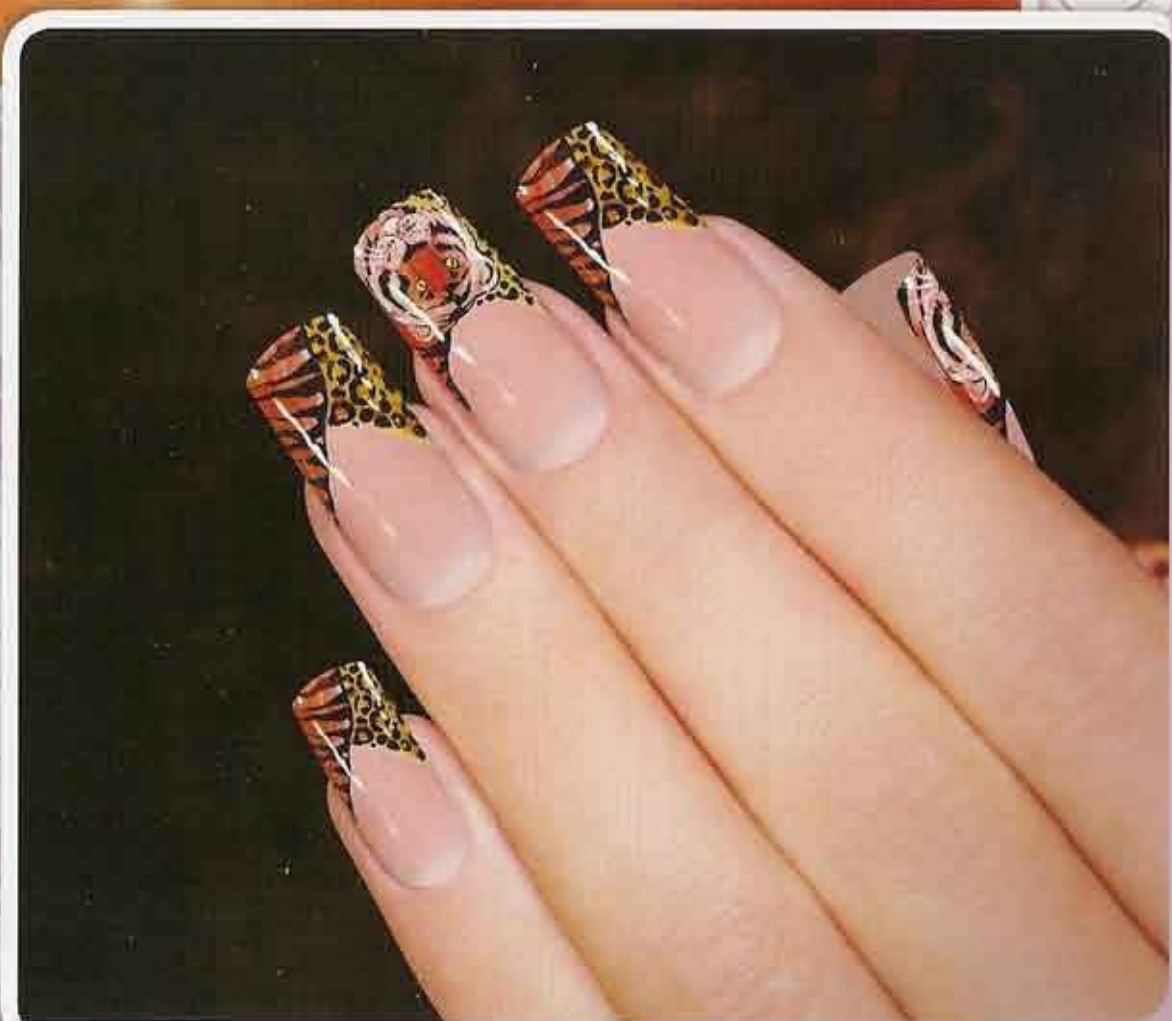
ТИГРОВЫЙ ФРЕНЧ

1-2. На подготовленную поверхность выполняем двухцветное тонированное французское покрытие с использованием бордового (по бокам) и классического оранжевого (в центре) гелей. Каждый цвет просушиваем в УФ-лампе 2 мин.

3. Выполняем втирку полу-прозрачными блестками персикового цвета. Сушим в УФ-лампе 2 мин. Покрываем поверхность защитным гелем без остаточной липкости. Сушим в УФ-лампе 2 мин.

4. Водно-акриловой краской черного цвета добавляем элементы художественной росписи. Наносим защитный гель. Сушим в УФ-лампе 2 мин. Обезжириваем.





ДРАГОЦЕННАЯ РАДУГА

1. На подготовленную поверхность выполняем французское покрытие с использование золотого геля. Сушим в УФ-лампе 2 мин.
2. Выполняем втирку блестками золотого (с одной стороны) и серебряного (с другой стороны) цвета с галлаграмным эффектом. Сушим в УФ-лампе 2 мин. Покрываем поверхность защитным гелем без остаточной липкости. Сушим в УФ-лампе 2 мин.
3. Водно-акриловой краской черного цвета добавляем элементы художественной росписи. Наносим защитный гель. Сушим в УФ-лампе 2 мин. Обезжириваем.



ПРАЗДНИЧНАЯ ВЕЧЕРИНКА

1. На подготовленную поверхность выполняем французское покрытие с использованием черного геля. Сушим в УФ-лампе 2 мин.
2. С одной стороны по диагонали выполняем втирку блестками серебряного цвета с галлаграмным эффектом. Сушим в УФ-лампе 2 мин. Покрываем поверхность защитным гелем без остаточной липкости. Сушим в УФ-лампе 2 мин.
- 3-5. Водно-акриловой краской черного цвета добавляем элементы художественной росписи. Выше линии улыбки дублируем орнамент краской белого цвета. Наносим защитный гель. Сушим в УФ-лампе 2 мин. Обезжириваем.



СУСАЛЬНОЕ ЗОЛОТО

1. На подготовленную поверхность выполняем французское покрытие с использованием золотого геля. Сушим в УФ-лампе 2 мин.
2. Выполняем втирку, используя сухой перламутровый пигмент золотого цвета. Сушим в УФ-лампе 2 мин.
3. Цветным гелем шоколадного цвета рисуем жгуты. Стараемся сделать элемент выпуклым. Сушим в УФ-лампе 4-5 мин.
4. Отпечатываем золотую фольгу в ролоне.
5. Декорируем дизайн стразами.
6. Наносим защитный гель. Сушим в УФ-лампе 2 мин. Обезжириваем.





ЭФФЕКТ РОГОЖКИ

1. На подготовленную поверхность выполняем французское покрытие с использованием черного геля. Сушим в УФ-лампе 2 мин.
2. Защитным гелем без остаточной липкости Кистью Нейлон Круглая №2 рисуем элементы дизайна. Сушим в УФ-лампе 2 мин.
3. Отпечатываем серебряную фольгу в рулоне.
4. Цветным гелем белого цвета с остаточной липкостью дублируем элементы дизайна, не полностью перекрывая черный цвет. Сушим в УФ-лампе 4-5 мин.
5. Отпечатываем золотую фольгу в рулоне. Наносим защитный гель. Сушим в УФ-лампе 2 мин. Обезжириваем.



МЕТАЛЛИЧЕСКИЙ ФРЕНЧ

1. На подготовленную поверхность выполняем французское покрытие с использованием белого геля с остаточной липкостью. Сушим в УФ-лампе 2 мин.
2. Защитным гелем без остаточной липкости Кистью Нейлон Круглая №2 рисуем элементы дизайна. Сушим в УФ-лампе 2 мин.
3. Отпечатываем серебряную фольгу в рулоне.
4. Цветным гелем шоколадного цвета дублируем элементы дизайна, не полностью перекрывая белый цвет. Сушим в УФ-лампе 4-5 мин.
5. Отпечатываем золотую фольгу в рулоне. Наносим защитный гель. Сушим в УФ-лампе 2 мин. Обезжириваем.





4

Аквариумный (внутренний) дизайн

аксессуары

цветные гели

краски

Аквариумный (внутренний) дизайн

В данной главе мы рассмотрим те техники (приемы) дизайна, которые выполняются под скульптурный слой геля при выполнении наращивания (коррекции*) искусственных ногтей.

Несмотря на потрясающий эффект «погружения», объема, трехмерности, аквариумный дизайн имеет ряд недостатков. От него не так то легко избавиться при следующей процедуре коррекции.



При выполнении аквариумного дизайна, желательно предупредить клиента о том, что удаление или замена дизайна при следующей процедуре коррекции потребует дополнительных временных и материальных затрат.

Для удобства расчета в прейскурант вводится процедура: «Снятие искусственного материала при удалении/замене/выполнении аквариумного дизайна». Стоимость услуги снятия прибавляется к стоимости услуги наращивания или коррекции. Снятие аквариумного дизайна - трудоемкий процесс. Не стоит производить эту услугу на безвозмездной основе. Иначе у клиента каждый раз при коррекции будет появляться желание удалить или поменять аквариумный дизайн.

* При коррекции выполнение аквариумного дизайна возможно только после предварительного удаления основной массы искусственного материала. Данные трудозатраты рекомендуется учитывать при расчете клиента.

Общий порядок выполнения аквариумного дизайна при наращивании на типсах, формах.

Типсы	Формы
<p>1. Подготавливаем натуральный ноготь к наращиванию, обезжириваем, приклеиваем типс, опиливаем, обезжириваем. Наносим грунтовочный материал.</p> 	<p>1. Подготавливаем натуральный ноготь к наращиванию, подставляем форму, обезжириваем. Наносим грунтовочный материал.</p> 
<p>2. Наносим базовый гель на поверхность натурального ногтя и на поверхность типса, сушим в УФ-лампе 2 мин.</p> <p>«Основа» для аквариумного дизайна.</p> 	<p>2. Наносим базовый гель на поверхность натурального ногтя, небольшой слой скульптурного геля на форму, сушим в УФ-лампе 2 мин.</p> <p>«Основа» для аквариумного дизайна.</p> 

Типы	Формы
<p>3. Выполняем аквариумный дизайн, используя различные материалы.</p> 	<p>3. Выполняем аквариумный дизайн, используя различные материалы.</p> 
<p>4. Перекрываем дизайн скульптурным гелем, формируем архитектуру искусственного ногтя. Сушим в УФ-лампе 2 мин.</p> 	<p>4. Перекрываем дизайн скульптурным гелем, формируем архитектуру искусственного ногтя. Сушим в УФ-лампе 2 мин.</p> 
<p>5. Опиливаем, обезжириваем, наносим защитный гель. Сушим в УФ-лампе 2 мин.</p> 	<p>5. Опиливаем, обезжириваем, наносим защитный гель. Сушим в УФ-лампе 2 мин.</p> 

При выполнении аквариумного дизайна можно использовать различные материалы:

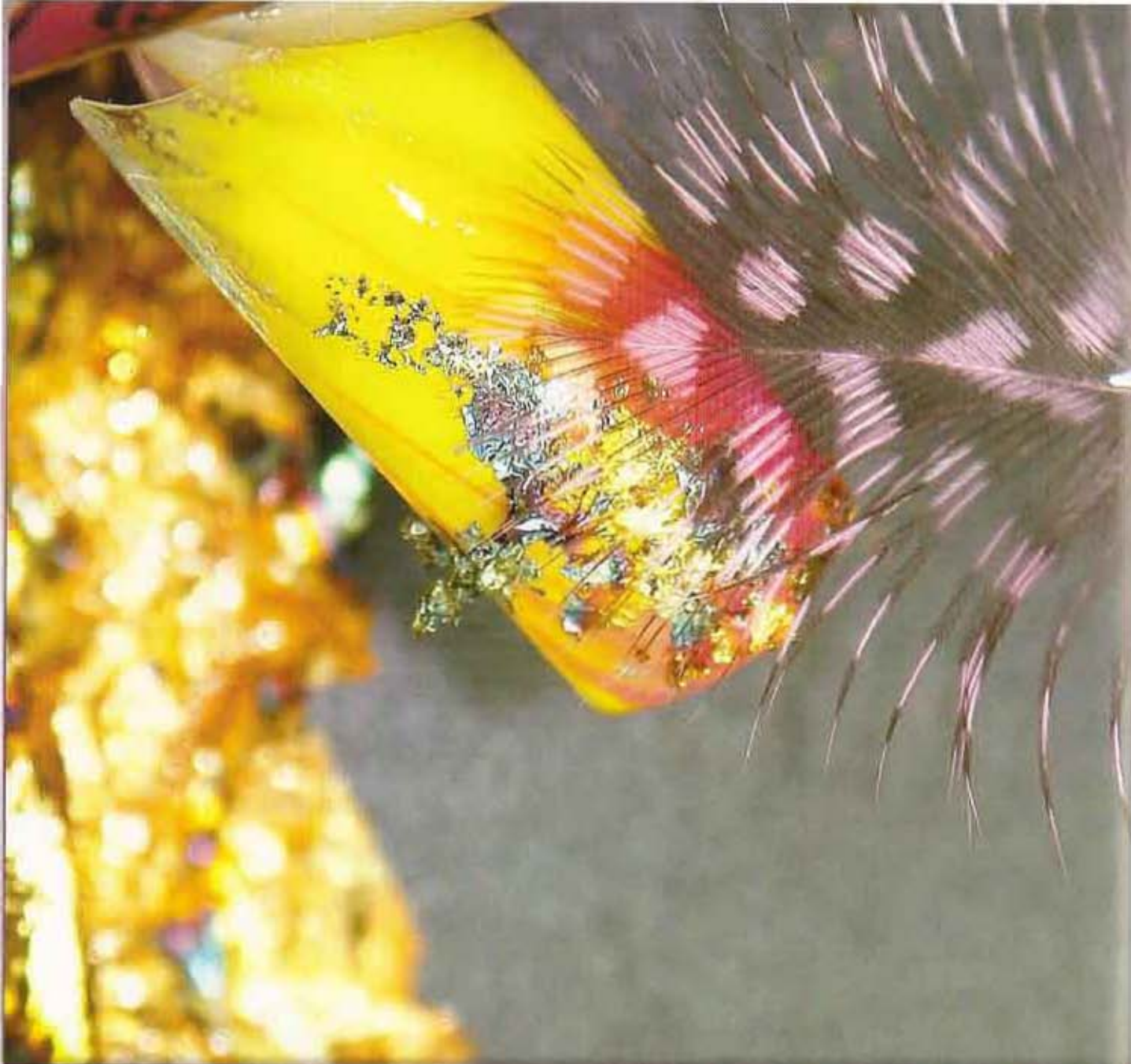
- цветные гели
- аксессуары
- водно-акриловые краски



Не рекомендуется использовать лаки и краски на лаковой основе в большом количестве при выполнении дизайна. Приводит к ухудшению адгезии слоев скульптурного геля между собой.

Во всех нюансах использования данных материалов при выполнении аквариумных (внутренних) дизайнов под слои скульптурного геля постараемся разобраться ниже.





Работа с аксессуарами

Использование аксессуаров при выполнении аквариумного дизайна

Блестки можно наносить на подготовленную «основу» на непросушенный слой базового геля.

при помощи сухой кисти (белка или колонок) апельсиновой палочки



Затем просушиваем в УФ-лампе 1 мин. Во время полимеризации гель прикрепляет аксессуары к поверхности ногтя.



В зоне около кутикулы используйте неяркие полупрозрачные оттенки блесков, во избежание четкой границы при отрастании.



Бульонки, слюда, органза, ракушечник, сухоцветы и другие аксессуары наносим на небольшое количество базового или скульптурного геля, слегка утапливая в материал.



Скульптурный гель лучше прикрепляет более объемные элементы при полимеризации, чем мелкие.



Затем просушиваем в УФ-лампе 1 мин.

Аксессуары также можно смешивать со скульптурным гелем в палитре.



Полученную смесь наносим на подготовленную «основу» при помощи кисти.



Затем просушиваем в УФ-лампе 1 мин.



Не выкладываете объемные элементы около кутикулы, по боковым линиям, туда, где они могут попасть под пропил.





ДАРЫ МОРЯ

1-2. На подготовленную «основу» наносим небольшое количество базового геля и выкладываем ракушечник белого, розового и красного цвета, располагаем цвета по диагонали. Сушим в УФ-лампе 1 мин.

3. Добавляем небольшое количество базового геля и черные бульонки. Сушим в УФ-лампе 1 мин.

4-5. Моделируем искусственный ноготь.

6. Наносим защитный гель. Сушим в УФ-лампе 2 мин. Обезжириваем.



ПТИЦА СЧАСТЬЯ

1-2. На подготовленную «основу» наносим небольшое количество базового геля и выкладываем декоративное перо. Перед просушиванием сверху еще раз пропитываем базовым гелем. Сушим в УФ-лампе 1 мин.

3. После просушивания ножницами обрезаем лишнюю часть пера. Добавляем небольшое количество базового геля и выкладываем крупные голографические блестки и стразы. Сушим в УФ-лампе 1 мин.

4. Моделируем искусственный ноготь.

5. Наносим защитный гель. Сушим в УФ-лампе 2 мин. Обезжириваем.



ХРУСТАЛЬНЫЕ НОГТИ

1. На подготовленную «основу» наносим небольшое количество базового геля и выкладываем скелет листа в зоне свободного края. Сушим в УФ-лампе 1 мин.
- 2-4. Добавляем небольшое количество скульптурного геля и выкладываем ракушку, слюду, белые бульонки и стразы. Сушим в УФ-лампе 1 мин.
- 5-6. Моделируем искусственный ноготь.
7. Наносим защитный гель. Сушим в УФ-лампе 2 мин. Обезжириваем.



СДЕРЖАННАЯ РОСКОШЬ

1. На подготовленную «основу» наносим небольшое количество базового геля и выкладываем золотую фольгу в зоне свободного края. Сушим в УФ-лампе 1 мин.
2. Камуфлирующим скульптурным гелем моделируем ногтевое ложе. Сушим в УФ-лампе 2 мин. На небольшое количество базового геля добавляем белые бульонки. Сушим в УФ-лампе 1 мин.
- 3-4. Моделируем искусственный ноготь. Опиливаем, шлифуем обезжириваем.
4. Добавляем элементы росписи водно-акриловыми красками.
5. Наносим защитный гель. Сушим в УФ-лампе 2 мин. Обезжириваем.



НЕЖНОСТЬ.

1. На подготовленную «основу» наносим небольшое количество базового геля и выкладываем полупрозрачные блестки золотистого цвета. Сушим в УФ-лампе 1 мин.
- 2-3. Премазываем еще раз базовым гелем и выкладываем гелевую раскатку, стразы. Сушим в УФ-лампе 1 мин.
4. Моделируем искусственный ноготь.
5. Опиливаем, шлифуем, обезжириваем.
6. Наносим защитный гель. Сушим в УФ-лампе 2 мин. Обезжириваем.





Работа с жидкими
цветными гелями

Фоны

Жидкие цветные гели позволяют выполнять различные фоны под аквариумный дизайн.

Классическая тонировка.

На подготовленную «основу» выполняем классическую тонировку цветным гелем любым выбранным способом (см. Глава 3. Плоскостной дизайн).



Сушим в УФ-лампе 2 мин.

Тонировка «по-мокрому».

1. На подготовленную основу наносим базовый гель. **Не просушиваем.**



Вариант 1.

2. Техникой «по-мокрому» выполняем растушевку жидкими цветными гелями. Используем Кисть Нейлон Квадрат (Овал). **Не просушиваем.**



3. Техникой «по-мокрому» можно добавлять элементы росписи жидкими цветными гелями более тонкими кистями, Нейлон Круглая №1,2.



4. Сушим в УФ-лампе 2 мин.

Вариант 2.

2. На непросушенный базовый гель в хаотическом порядке выкладываем пятнами цветные гели.



3. Техникой «по-мокрому» выполняем растушевку жидких цветных гелей. Используем Кисть «Нейлон Веерная».



4. Сушим в УФ-лампе 2 мин.



Тонировку «по-мокрому» невозможно выполнить очень тонко. Покрытие ложится более толстым слоем. Поэтому эта техника тонирования, в основном, используется при выполнении аквариумных дизайнов и очень редко при выполнении плоскостных.



Гелевая раскатка.

Выполняется на бумаге из-под одноразовой формы. На гладкую сторону бумаги наносим небольшое количество масла для кутикулы, после тонким слоем наносим цветной гель, ждем. Цветной гель начинает разрываться дырочками. Полимеризуем в УФ-лампе 2 мин. Полученные заготовки разрезаем на фрагменты и используем в качестве аксессуаров при выполнении аквариумных дизайнов (см. стр. 76).



РОЗОВОЕ ИСКУШЕНИЕ

1. На подготовленную «основу» наносим небольшое количество базового геля и выполняем тонировку «по-мокрому» розовым и голубым цветными гелями. Сушим в УФ-лампе 2 мин.
- 2-3. Промазываем еще раз базовым гелем и выкладываем голубую стеклокрошку, розовую ракушку, золотую фольгу. Сушим в УФ-лампе 1 мин.
4. Моделируем искусственный ноготь. Опиливаем, шлифуем, обезжириваем.
5. Наносим защитный гель. Сушим в УФ-лампе 2 мин. Обезжириваем.



РОЗОВЫЙ ВИХРЬ

1. На подготовленную «основу» по диагонали наносим небольшое количество бордового геля, слегка растушевываем границу. Сушим в УФ-лампе 2 мин.
- 2-3. Промазываем еще раз базовым гелем и выкладываем ракушечник в ленте, фигурный ракушечник, блестки бордового цвета, сухоцветы. Сушим в УФ-лампе 1 мин.
4. Моделируем искусственный ноготь. Опиливаем, шлифуем, обезжириваем.
5. Добавляем элементы росписи водно-акриловыми красками.
6. Наносим защитный гель. Сушим в УФ-лампе 2 мин. Обезжириваем.





Работа с твердыми
цветными гелями

Работа с твердыми цветными гелями

При помощи твердых цветных гелей можно выполнять большое количество барельефных и полубарельефных элементов при выполнении аквариумных дизайнов.

Абстракционные элементы.

Языкообразная абстракция.

Используем Кисть «Нейлон Язык» №4.



Варианты дизайна.





Используем кисть «Скошенный Квадрат» №2 или Кисть «Нейлон Круглая» №1.



Варианты дизайна.



Абстракция «Жгуты».

Используем кисть «Нейлон» №1.



Варианты дизайна.



Абстракция при помощи Веерной Кисти.



Варианты дизайна.



Абстракция «Фактура ткани».
Используем кисть «Нейлон Язык» №4.



Варианты дизайна.



Абстракция при помощи зубочистки.**Варианты дизайна.****Элементы флористики.****Цветы с острыми лепестками.**

Используем Кисть «Нейлон Язык» №4.



Используем Кисть «Нейлон» №2.



Варианты дизайнов.



Цветы с круглыми лепестками.

Используем Кисть «Нейлон» №2.



Основные схемы дизайна.



В основном твердые цветные гели используются при выполнении аквариумным дизайнов, хотя эти же барельефные элементы можно делать и при создании плоскостных нейл-артов под защитный слой геля. Для закрепления в этих случаях лучше использовать защитный гель без остаточной липкости. Ложится самым тонким слоем, подчеркивает фактуру.

Основные схемы дизайна.



ЧЕРНО-БЕЛЫЙ ВОДОПАД

1. На подготовленную «основу» выполняем классическую тонировку (Вариант1) жидкими цветными гелями черного и стального перламутрового цветов. Каждый цвет сушим в УФ-лампе 2 мин.
2. Твердыми цветными гелями черного и белого цвета выполняем абстракцию **Верной Кистью**. Каждый цвет сушим в УФ-лампе 2 мин.
3. На небольшое количество базового геля добавляем бульонки белого и черного цвета, стальные голографические блестки. Сушим в УФ-лампе 1 мин.
4. Моделируем искусственный ноготь. Опиливаем, шлифуем, обезжириваем.
5. Добавляем элементы росписи золотой и белой водно-акриловой краской. Наносим защитный гель. Сушим в УФ-лампе 2 мин. Обезжириваем.



ЭСМЕРАЛЬДА

1. На подготовленную «основу» наносим базовый гель и выполняем тонировку «по-мокрому» жидкими цветными гелями красного и черного цветов. Сушим в УФ-лампе 2 мин.
2. Гелевую черную раскатку выкладываем на дисперсионную пленку фона. Сушим в УФ-лампе 1 мин.
3. Белым твердым гелем делаем лепку острых лепестков. Сушим в УФ-лампе 2 мин.
4. На небольшое количество базового геля добавляем фигурный ракушечник и бульонки белого цвета. Сушим в УФ-лампе 1 мин.
- 5-6. Моделируем искусственный ноготь. Опиливаем, шлифуем, обезжириваем.
7. Наносим защитный гель. Сушим в УФ-лампе 2 мин. Обезжириваем.



РОЗОВЫЙ ФЛАМИНГО

1. На подготовленную «основу» выполняем классическую тонировку (Вариант1) жидкими цветными гелями фиолетового и розового цветов. Каждый цвет сушим в УФ-лампе 2 мин.
- 2-3. Твердыми цветными гелями желтого и белого цвета выполняем языкообразную абстракцию. Каждый цвет сушим в УФ-лампе 2 мин.
4. На небольшое количество базового геля добавляем бульонки белого цвета. Сушим в УФ-лампе 1 мин.
- 5-6. Моделируем искусственный ноготь. Опиливаем, шлифуем, обезжириваем.
7. Добавляем элементы росписи золотой и белой водно-акриловой краской. Наносим защитный гель. Сушим в УФ-лампе 2 мин. Обезжириваем.





Фимо-дизайн

Фимо-дизайн сравнительно недавно появился в ногтевой индустрии, но уже получил большую популярность среди мастеров нейл-арта и их клиентов. Без лишних временных затрат позволяет создавать невероятно красивый, сложный на первый взгляд, но легкий и быстрый дизайн.

Продается в виде палочек или уже в готовом к применению виде.



Если вы приобретаете фимо-дизайн в виде палочек, нарезать их необходимо при помощи лезвия.



Чем тоньше получаются элементы, тем легче их использовать при аквариумном дизайне в гелевых технологиях.

Элементы фимо-дизайна, как и объемные аксессуары, вкладываются на подготовленную «основу» на небольшое количество базового или скульптурного геля, утапливаются. Ноготь сушится в УФ-лампе 2 мин.



Основные схемы дизайна.



НОЧНЫЕ БАБОЧКИ

1. На подготовленной «основе» камуфлирующим скульптурным гелем формируем ногтевое ложе. Сушим в УФ-лампе 2 мин.
2. Тонируем 1/2 свободного края прозрачным голубым перламутровым гелем. Сушим в УФ-лампе 2 мин.
3. На небольшое количество базового геля выкладываем фиолетовую и черную гелевую раскатку. Сушим в лампе 1 мин.
4. На небольшое количество базового геля добавляем бабочку (фимо) и белые бульонки. Сушим в лампе 1 мин.
- 5-6. Моделируем искусственный ноготь. Опиливаем, шлифуем, обезжириваем.
7. Добавляем элементы росписи водно-акриловой краской черного и золотого. Наносим защитный гель. Сушим в УФ-лампе 2 мин. Обезжириваем.





5

Микс-Медиа



Микс-Медиа

«Микс-Медиа» – это технологии совмещения различных техник плоскостного (верхнего), аквариумного (внутреннего), барельефного и других видов дизайна при наращивании искусственных ногтей. Позволяют добиваться трехмерного эффекта, объемности, что очень сильно усиливает глубину восприятия картинки.

Приемы Микс-Медиа при наращивании.

Примеры совмещения:

1. Внутренний дизайн: аксессуары

+

Верхний плоскостной дизайн: роспись



2. Внутренний дизайн: жидкие цветные гели, аксессуары

+

Верхний плоскостной дизайн: роспись



3. Внутренний дизайн: твердые цветные гели, аксессуары

+

Верхний плоскостной дизайн: роспись



4. Внутренний дизайн: жидкие и твердые цветные гели, аксессуары, роспись внутри



5. Внутренний дизайн: жидкие цветные гели, аксессуары, роспись внутри

+

Верхний плоскостной дизайн:
роспись



6. Внутренний дизайн: жидкие и твердые цветные гели, аксессуары

+

Верхний плоскостной дизайн:
роспись



Простые в отдельности приемы плоскостного и внутреннего нейл-арта **при совмещении** создают эффект **сложного** и красивого дизайна.

В данном учебном пособии мы рассмотрим несложные варианты совмещения. Часть из них вы уже увидели в предыдущих разделах. Более сложные варианты рассмотрены в учебном пособии «Дизайн ногтей. Сложная абстракция».

ДЕРЕВО В РАЗРЕЗЕ

1-2. На подготовленную «основу» на 2/3 ногтя наносим фиолетовый перламутровый гель, границу геля растягиваем «на нет» к линии кутикулы. Сушим в УФ-лампе 2 мин. Пастельным сиреневым гелем делаем мазок снизу вверх по диагонали. Сушим в лампе 2 мин.

3. Наносим защитный гель без остаточной липкости. Сушим в УФ-лампе 2 мин. На месте сиреневого геля выполняем дизайн «дерево в разрезе» водно-акриловой краской черного цвета.

4. На небольшое количество базового геля выкладываем фиолетовые блестки, белые бульонки и сиреневый ракушечник. Сушим в УФ-лампе 1 мин.

5-6. Моделируем искусственный ноготь. Опиливаем, шлифуем, обезжириваем.

7. Добавляем абстракционные элементы росписи черной водно-акриловой краской. Наносим защитный гель. Сушим в УФ-лампе 2 мин. Обезжириваем.



ЛЕСНАЯ ФАНТАЗИЯ

1-2. На подготовленную «основу» на 2/3 ногтя наносим салатный гель, границу геля растягиваем «на нет» к линии кутикулы. Сушим в УФ-лампе 2 мин. Сливовым гелем делаем абстракционные мазки снизу вверх и сверху вниз по диагонали. Сушим в лампе 2 мин.

3. На небольшое количество базового геля выкладываем салатную и сливовую гелевую раскатку. Сушим в лампе 1 мин.

4. Твердым цветным гелем сиреневого и белого цвета выполняем языкообразную абстракцию. Каждый цвет сушим в УФ-лампе 2 мин.

5. На небольшое количество базового геля добавляем белые бульонки. Сушим в лампе 1 мин.

6-7. Моделируем искусственный ноготь. Опиливаем, шлифуем, обезжириваем.

8. Рисуем стебли и цветы с обводкой и стрекоз водно-акриловой краской. Наносим защитный гель. Сушим в УФ-лампе 2 мин. Обезжириваем.



МОРСКИЕ КОРАЛЛЫ

1. На подготовленную «основу» выполняем тонировку по-мокрому жидкими цветными гелями классического желтого, неонового розового и голубого цветов. Сушим в УФ-лампе 2 мин.
2. На небольшое количество базового геля выкладываем мелкие и крупные блестки. Сушим в лампе 1 мин.
3. На небольшое количество базового геля выкладываем белую и черную гелевую раскатку. Сушим в лампе 1 мин.
4. Твердым цветным гелем желтого цвета выполняем языкообразную абстракцию. Каждый цвет сушим в УФ-лампе 2 мин.
5. На небольшое количество базового геля добавляем белые бульонки. Сушим в лампе 1 мин.
- 6-7. Моделируем искусственный ноготь. Опиливаем, шлифуем, обезжириваем.
8. Рисуем морских обитателей водно-акриловой краской. Наносим защитный гель. Сушим в УФ-лампе 2 мин. Обезжириваем.



ТЕРРАКОТОВАЯ ФАНТАЗИЯ

1. На подготовленную «основу» выполняем классическую тонировку (Вариант 1) жидкими цветными гелями классического оранжевого и шоколадного цветов. Каждый цвет сушим в УФ-лампе 2 мин. Фрагментарно добавляем золотую пыль. Сушим в лампе 1 мин.
2. Наносим защитный гель без остаточной липкости. Сушим в УФ-лампе 2 мин.
3. Выполняем дизайн водно-акриловой краской черного цвета.
4. На небольшое количество базового геля выкладываем черную гелевую раскатку. Сушим в лампе 1 мин.
5. Твердым цветным гелем персикового цвета выполняем острые лепестки. Сушим в УФ-лампе 2 мин.
6. На небольшое количество базового геля добавляем стразы. Сушим в УФ-лампе 1 мин.
- 7-8. Моделируем искусственный ноготь. Опиливаем, шлифуем, обезжириваем.
9. Наносим защитный гель. Сушим в УФ-лампе 2 мин. Обезжириваем.



БЕШЕННАЯ ЛЮБОВЬ

- 1-2. На подготовленную «основу» выполняем классическую тонировку (Вариант2) жидкими цветными гелями классического красного и желтого цветов. Каждый цвет сушим в УФ-лампе 2 мин. Фрагментарно отпечатываем серебрянную фольгу. Сушим в лампе 1 мин.
3. На небольшое количество базового геля выкладываем синюю гелевую раскатку. Сушим в лампе 1 мин.
4. Твердым цветным гелем желтого цвета выполняем языкообразную абстракцию. Сушим в УФ-лампе 2 мин.
- 5-6. Моделируем искусственный ноготь. Опиливаем, шлифуем, обезжириваем.
7. Рисуем сердечки и несколько комариков водно-акриловой краской. Наносим защитный гель. Сушим в УФ-лампе 2 мин. Обезжириваем.



Приемы «Микс-Медиа» при коррекции

Использование приемов «Микс-Медиа» также значительно облегчает процедуру коррекции искусственных ногтей.

Если раньше, чтобы обновить аквариумный дизайн при коррекции, мастеру необходимо было полностью удалить искусственное покрытие, то в данном случае при коррекции «старый аквариум» служит фоном, основой для новых творческих решений мастера.

При коррекции удаляется (меняется) только тот дизайн, который находится под последним слоем геля. Это значительно облегчает работу мастера. А искусственные ногти после каждой коррекции выглядят по-новому.

Пример 1.

Дизайн ногтей в стиле «Микс-Медиа» при наращивании



Обновление дизайна при коррекции.

Восстанавливаем архитектуру искусственного ногтя. Под скульптурный гель можно добавить небольшое количество блесток. Выполняем плоскостной дизайн с использованием водно-акриловых красок под защитный гель.





Пример2.

Дизайн ногтей в стиле «Микс-Медиа» при наращивании.



Обновление дизайна при 1-ой коррекции.

Восстанавливаем архитектуру искусственного ногтя. Выполняем плоскостной дизайн с использованием водно-акриловых красок под защитный гель.



Обновление дизайна при 2-ой коррекции.

Восстанавливаем архитектуру искусственного ногтя. Под скульптурный гель можно добавить небольшое количество блесток.

Выполняем плоскостной дизайн с использованием водно-акриловых красок под защитный гель.





ЗАКЛЮЧЕНИЕ

Мы изучили с вами базовые техники (премы) нейл-арте при работе с искусственными материалами. Данная информация является основополагающей для дальнейшего постижения искусства дизайна ногтей. Пройдя курсы 1 уровня сложности (Художественная роспись - Базовый курс, Дизайн цветными гелями - Базовый курс) можете смело приступать к изучению дизайнов 2 уровня сложности (Сложная Флористика, Сложная Абстракция).

Помните, последовательное и методичное обучение всегда дает прекрасный результат, даже если до этого вы никогда не рисовали на ногтях.

Надеюсь, рассмотренные в данном пособии приемы нейл-арта помогут вам в начале вашей деятельности, привнесут что-то новое в вашу практику, если вы опытный мастер, расширят перечень предлагаемых вами услуг, повысят эффективность вашей работы.

Удачи и творческих успехов вам, начинающие нейл-дизайнеры и опытные мастера!





Мирошниценко Екатерина

Автор и основатель авторской школы дизайна ногтей. Арт-директор Центра Ногтевой Моды. Многократный победитель конкурсов по нейл-арту «Nail Ring 2004, 2005», золотой призер II национального чемпионата России «Expo Beauty 2005», серебряный призер национального чемпионата Италии «Roma 2006», серебряный призер I чемпионата «Nail Expo 2006», золотой призер II чемпионата «Nail Expo 2007». Член сборной России по нейл-арту. Судья международной категории. Золотой призер Чемпионата Европы 2009 (Грениа, г. Афины) по версии ОМС в обеих номинациях по дизайну ногтей. Золотой призер открытого чемпионата Европы 2009 в номинации 3D дизайн ногтей (Франция, г. Париж).

Мирошниценко Вера

Ведущий преподаватель по маникюру, педикюру, по наращиванию и моделированию ногтей, кандидат социологических наук. Многократный призер региональных чемпионатов, золотой призер Первого национального Чемпионата России «Expo Beauty 2004» по моделированию ногтей. Золотой и серебряный призер конкурса «Madelon 2006». Член сборной России по наращиванию и моделированию ногтей. Член судейских коллегий.

