

МАЙ – ИЮНЬ 3/2001

Ксюша

ДЛЯ ТЕХ, КТО ШЬЕТ

Отдадим должное
ситцу

КОМПЛЕКТ НА ЛЮБОЙ ВКУС



Болонья: новый взгляд!

МОДЕЛИ БОЛЬШОГО РАЗМЕРА

ДЛЯ ТЕХ, КТО ШЬЕТ

Издается с 1993 года.

Учредитель:

УП "БОНТОН".

Юридический адрес:

220012, г. Минск,
ул. Чернышевского,
10а, к. 323;

регистрационный

номер: №159

от 5.10.2000 г.,

выдан Государственным
комитетом РБ по печати.

Бумага – мелованная.

Подписано в печать

15.05.2001 г.

Формат – 60x84 1/8.

Объем 6 п. л.

Тираж экз.

Заказ .

Республиканское унитарное
предприятие "Издательство
"Белорусский дом печати",
220013, г. Минск,
пр. Ф. Скорины, 79.

Над номером работали:

Директор

Сергей Добровольский

Главный редактор:

Людмила Пшеная

Арт-директор

Александр Ключников

Модели выполнены:

Н. Казюля (4,5), Н. Картуль (7),

Н. Мазукович (8-11, 20-22),

А. Лагацкая (12-17),

В. Щербаченя (18,19), Л. Пшеная.

Компьютерная верстка:

Елена Фальковская

Фото: ФА "ВИС"

В. Сибриков,

В. Картуль, А. Павлюць.

Ваши отзывы и пожелания

направляйте по адресу:

РБ, 220049, г. Минск,

а/я 91, "Ксюша".

© "БОНТОН", 2001

Перепечатка, копирование и/или
воспроизведение иным образом ма-
териалов журнала полностью или ча-
стично, для последующего коммерче-
ского использования возможны толь-
ко с официального разрешения редак-
ции.

Для оптовых покупателей
и рекламодателей:

тел. в Минске: 285-69-43.

По вопросам

оптово-розничной
реализации обращайтесь:

1. в Москве

г. Москва, 109316,

ул. Сосинская, 43

(ст. м. "Волгоградский пр-т")

тел. (095) 276-06-01.

ООО "Мода и рукоделие"

2. в регионах России

Региональное представительство

ОАО "Агентство Роспечать"

(доставка в любой город России)



Множество горошин рассыпалось на этой
свободной блузке (1) из крепдешина.
Замысловатое переплетение черного рулика
красиво обыгрывает декольте,
и поэтому никакие другие украшения
на шее Вам не понадобятся.
Легкие брюки (2) в дуэте с блузкой создают
непринужденный ансамбль,
а узкая юбка (3) с двумя закругленными
шлицами спереди придаст Вашему облику
БОЛЬШЕ ЭЛЕГАНТНОСТИ.

Модель 1. Размер 54-56

Модель 2. Размер 58

Модель 3. Размер 54



4



Модель 4. Размер 48-50
Модель 5. Размер 48-50

4



5

Если Вы желаете **шагать в ногу со временем**, отдайте предпочтение куртке (4) на молнии с капюшоном из актуального сегодня гофрированного атласа, переливающегося то розовым, то сиреневым оттенками.

Ткань топа (5) подобрана в тон отлива куртки. Благодаря крою необычно выглядит его пройма, а подрез под грудью позволяет удачно скомбинировать блестящую и матовую стороны креп-атласа.



Изысканный цветочный рисунок в сиреневых и бирюзовых тонах разместился на ситцевой ткани, а однотонный атлас лишь подчеркивает его великолепие. Этот дуэт благодаря хлопку подарит телу ощущение легкости и прохлады, использование замечательных идей привлечет внимание окружающих, а нежная расцветка обеспечит хорошее настроение уже во время шитья. Открытый верх сарафана украшает оригинальный наплечник, юбка его до середины бедра кроится как узкая, к которой затем просто притачиваются клинья-полоски – и шить легко, и не жарко. Коротенькая накидка защитит кожу от палящих лучей солнца.

Модель 6.
Размер 48

Отдадим должное ситцу –

в жаркий летний день трудно найти ему замену...





7

ПРОСТОТА , УДОБСТВО И КОМФОРТ

- вот девиз куртки (7),
которую мы предлагаем мужчинам.
Даже шапочку из драпа можно
сшить своими руками.

Модель 7. Размер 50

Издательство “БОНТОН” представляет:

В связи с тем, что наша продукция поступает в розничную сеть ограниченным тиражом, самый надежный способ получить журналы — это оформить подписку:

- “Ксюша. Для тех, кто вяжет” — подписной индекс 74945
“Ксюша. Для тех, кто шьет” — подписной индекс 74946
“Ксюша. Для любителей рукоделия” — подписной индекс 74942

Внимание! Со 2-го полугодия 2001 года журнал “Ксюша. Для любителей рукоделия” имеет единый подписной индекс 74942 для России и Беларуси.

Для тех, кто только делает первые шаги в освоении различных видов рукоделия, мы подготовили серию “Мастер” — подписной индекс 74962:

- “Мастер. Выпуск 1. Основы вязания крючком” “Мастер. Выпуск 4. Основы вязания на спицах”
“Мастер. Выпуск 2. Основы вышивания гладью” “Мастер. Выпуск 5. Основы машинного вязания”
“Мастер. Выпуск 3. Основы вышивания крестом” “Мастер. Выпуск 6. Основы техники “пэчворк”

ПОДПИСКУ МОЖНО ОФОРМИТЬ НА ВАШЕМ ПОЧТОВОМ ОТДЕЛЕНИИ ПО КАТАЛОГУ ПОДПИСНЫХ ПЕРИОДИЧЕСКИХ ИЗДАНИЙ ЛИБО НА ДОМАШНИЙ АДРЕС, ЛИБО ДО ВОСТРЕБОВАНИЯ. В РОССИИ - ПО КАТАЛОГУ АГЕНТСТВА “РОСПЕЧАТЬ”, В БЕЛАРУСИ ПО КАТАЛОГУ РО “БЕЛПОЧТА”

НАЛОЖЕННЫМ ПЛАТЕЖОМ ЖУРНАЛЫ РЕДАКЦИЕЙ НЕ РАССЫЛАЮТСЯ

И Н С Т Р У К Ц И И П О Ш И Т Ь Ю

- Детали выкроек понравившейся Вам модели в натуральную величину Вы можете найти на листе выкроек, вложенном в журнал. Нужную деталь помогут отыскать уменьшенные образцы выкроек для каждой модели. Там же Вы найдете расход ткани, необходимый для пошива этой модели, описание работы, номер листа выкроек, на котором изображены выкройки, а также характерный для них тип линий. Каждая деталь выкройки имеет свой номер, соответствующий номеру на большом листе выкроек. Этот номер находится среди цифр верхнего или нижнего ряда листа выкроек.
- Перед раскроем проверьте, совпадают ли Ваши основные раз-

меры с приведенными в таблице и, если нужно, слегка откорректируйте детали выкроек (но не больше, чем на один размер). Необходимо знать, что в выкройках учтены припуски на свободное облегание.

- **Припуски на швы (если нет дополнительных указаний):**
 - для плечевых, боковых, средних швов, швов рукавов и швов соединения верха платья с юбкой — 1,5-2 см;
 - для горловины, воротников, проймы, оката рукава, обтачки и клапанов карманов, пояса и других мелких деталей — 0,7-1 см;
 - для подгибки низа — 3-5 см.

П О Я С Н Е Н И Я К Т Е Р М И Н А М П О Ш И Т Ь Ю

ПРИПОСАДИТЬ — уменьшить линейные размеры детали (например, рукава) без создания сборок. По обеим сторонам размеченной линии шва верхней части оката рукава вручную мелкими стежками проложить две вспомогательные строчки. При вметывании рукава в пройму излишняя ширина оката стачивается вдоль этих строчек до тех пор, пока окат не войдет в пройму.

ВЫМЕТАТЬ — временно закрепить вручную края деталей для сохранения приданной им определенной формы (например, выметать воротник или подборт).

ДОЛЕВАЯ НИТЬ — это направление нити основы ткани (продольные нити, натянутые на ткацком станке). Размеченная на деталях бумажной выкройки линия долевой нити всегда должна проходить параллельно кромке ткани. Если на выкройке не указано направление долевой нити, то она проходит вдоль линии сгиба или середины. Мелкие детали, переснимаемые с основных, имеют то же направление, что и основная деталь, если нет специальной оговорки.

СТАЧАТЬ — соединить срезы при помощи швейной машины.

ПРИТАЧАТЬ — пристрочить мелкую деталь к крупной.

ВТАЧАТЬ — сшить детали по овалному контуру.

ОТСТРОЧИТЬ “В КРАЙ” — проложить отделочную строчку по лицевой стороне изделия, отступив 1-2 мм от края или шва притачивания.

КОСАЯ БЕЙКА — полоска ткани, выкроенная под углом 45° и используемая для обработки и окантовки срезов. Ширина бейки должна быть в 4 раза больше готовой окантовки. Стачивают косые бейки только по долевой или поперечной нити.

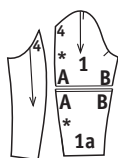
ЧИСТО ВЫТАЧАТЬ — значит выполнить ряд конкретных операций:

- а) сложить детали лицевыми сторонами и стачать срезы;
- б) обработать припуски шва: на прямых срезах — срезать близко к строчке, на скругленных срезах или внутренних углах — рассечь к строчке, на внешних углах — срезать наискосок;
- в) вывернуть деталь на лицевую сторону;
- г) выметать вытачанный край;
- д) приутюжить.

ОБТАЧКА — отдельно выкраиваемая деталь для обработки срезов, всегда повторяющая форму среза. Поэтому для обтачки не дается, как правило, отдельная выкройка — она переснимается с основной детали выкройки как отдельная деталь. Направление долевой нити обтачки и основной детали совпадают, если нет специальных указаний. **Цельнокроеная обтачка:** если подлежащий обработке срез прямой, обтачку можно выкроить вместе с основной деталью.

ПОДШИТЬ ПОТАЙНЫМИ СТЕЖКАМИ — значит подшить вручную одним из потайных швов так, чтобы нитки на лицевой стороне были не видны.

У С Л О В Н Ы Е О Б О З Н А Ч Е Н И Я



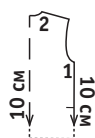
Если выкройка детали состоит из 2-х частей (например, 1 и 1а), то эти части переснимают отдельно, а затем склеивают друг с другом внахлест таким образом, чтобы совпали точки, отмеченные одинаковыми буквами (А-А, В-В).

ЦИФРОВЫЕ МЕТКИ показывают, как соединять для стачивания детали кроя.

При сметывании участок между двумя * припосадить, а затем сутюжить при помощи утюга. Стрелка указывает направление долевой нити.

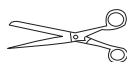


— обозначение линии строчки, например отделочных или для кулисок



УДЛИНИТЬ ДЕТАЛЬ — деталь, не помещившаяся на листе выкроек целиком, достраивается продлением линии от конца стрелок на указанную величину. Линию низа вычертить, соединив конечные точки продленных линий.

ЛИНИЯ СГИБА — прерывистая линия, которую при раскрое следует совместить со сгибом ткани.



— обозначение линии разреза



— петля



— пуговица

ТАБЛИЦА ЖЕНСКИХ РАЗМЕРОВ
(рост 168 см):

Размер	48	50	52	54	56	58	60
Обхват груди	96	100	104	110	116	122	128
Обхват бедер	102	106	110	116	122	128	134
Обхват талии	78	82	86	92	98	104	110
Длина спинки	42	42,5	43	43,5	44	44,5	45
Длина переда	46,5	47,5	48,5	44,5	50,5	51,5	52,5

ТАБЛИЦА МУЖСКИХ РАЗМЕРОВ
(рост 180):

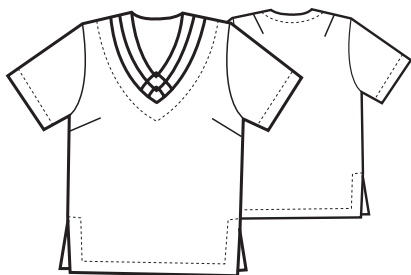
Размер	50
Обхват груди	100
Обхват талии	88
Обхват бедер	106
Длина спины	48
Длина рукава	63

ТАБЛИЦА ДЕТСКИХ РАЗМЕРОВ:

Рост	68	74	80	146
Обхват груди	46	50	53	72
Обхват талии	46	48	50	62
Обхват бедер	48	51	54	78

Модель 1. БЛУЗКА

Размер 54-56



Вам потребуется: крепдешин в горшеч 2,15 м шириной 1,10 м; косая бейка черного цвета общей длиной ок. 140 см; флизелин, подплечники.

Перед раскроем перенести с выкроек обтачки как отдельные детали.

Раскрой:

- 1+1а Полочка — 1 деталь со сгибом
- Обтачка горловины — 1 деталь со сгибом
- 2+2а Спинка — 1 деталь со сгибом
- Обтачка горловины — 1 деталь со сгибом
- 3 Рукав — 2 детали

а) длинные бейки: верхняя — длиной ок. 45 см, нижняя — ок. 52 см; короткие бейки: верхняя — длиной ок. 15 см, нижняя — ок. 11 см; все бейки шириной 3 см, в готовом виде 0,75 см (все размеры беек даны без припусков на швы).

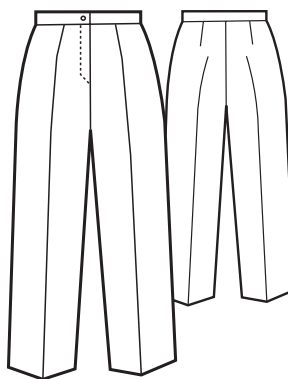


Описание работы.

- Из косой бейки выполнить рулик шириной 0,75 см, разрезать его на отрезки, указанные в пункте а). Завязать узелки на отрезках рулика (см. рис. и цветное фото), приметать их и уточнить длину.
- Обтачку горловины полочки сложить с полочкой лицевыми сторонами и чисто вытачать по горловине полочки, одновременно прихватывая концы коротких руликов, вставленных по разметке.
- Стачать вытачки на спинке. Обтачку горловины спинки сложить со спинкой лицевыми сторонами, чисто вытачать по горловине спинки и участку плечевого шва до поперечной метки 1, одновременно прихватывая предварительно вставленные длинные рулики по разметке.
- Стачать плечевые швы, начиная точно у метки 1.
- Стачать вытачки на полочке. Выполнить боковые швы.
- Припуски на подгибку рукавов и блузки отвернуть на изнаночную сторону, подвернуть и притачать. Выполнить швы рукавов. Рукава втачать в проймы, припосадив их по окату.

Модель 2. БРЮКИ

Размер 58

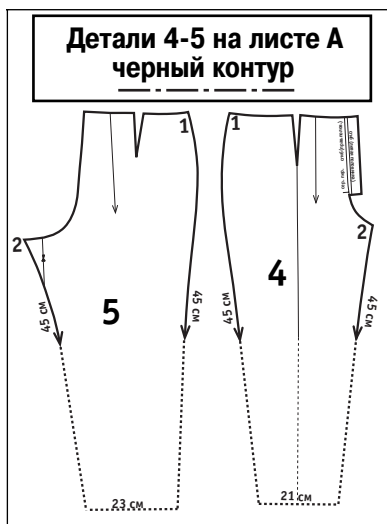


Вам потребуется: легкая полушерстяная ткань или плотный полиэстр 1,80 м, шириной 1,40 м; застежка-молния длиной 20 см; прокладка для пояса; 1 пуговица.

Раскрой:

- 4 Переднее полотнище — 2 детали
- 5 Заднее полотнище — 2 детали

а) пояс длиной 108 см (из них 3 см - припуск на застежку) шириной



8 см, в готовом виде 4 см.

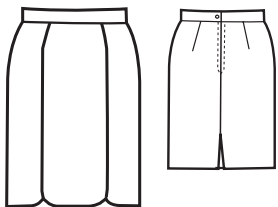
Прокладкой укрепить пояс.

Описание работы.

- На передних половинках стачать вытачки, приутюжить стрелки по линии заутюжки.
- На задних половинках стачать вытачки.
- Для экономии ткани и для удобства в носке отрежьте от выкройки задней половинки ластовицу по разметке и раскроите ее отдельной деталью. Притачать ластовицу к задней половинке брюк.
- Выполнить боковые и шаговые швы.
- **Застежка на молнии.** Стачать средний шов передних половинок от метки застежки вниз на ок. 4 см. Цельнокроеные обтачки застежки заутюжить на изнаночную сторону: обтачку правой стороны - по линии середины переда, обтачку левой стороны - по линии, маркированной "сгиб левая половинка". Застежку-молнию притачать под край припуска под застежку (левая сторона), располагая зубчики вплотную к сгибу. Разрез сколоть, совместив линии середины переда. Свободную тесьму молнии приколоть к обтачке правой стороны и притачать, не прихватывая переднюю половинку. Правую переднюю половинку брюк отстрочить с лицевой стороны по разметке, прихватывая обтачку.
- **Пришить пояс.** Пояс сложить вдоль пополам изнаночной стороной внутрь и приутюжить. Внешнюю половинку пояса притачать к верхнему срезу юбки, оставив припуск под застежку выступающим за край. Пояс сложить вдоль пополам лицевой стороной внутрь и чисто вытачать концы и припуск под застежку. Внутреннюю половинку пояса приметать к шву притачивания. С лицевой стороны пояс отстрочить в край, прихватывая внутреннюю половинку. На одном конце пояса прометать петлю, на другом — пришить пуговицу.
- Припуски на подгибку низа каждой половинки брюк отвернуть на изнаночную сторону и подшить потайными стежками.
- Заутюжить стрелки на задних половинках брюк.

Модель 3. ЮБКА

Размер 54



Вам потребуется: костюмная ткань 0,80 м, шириной 1,40 м; застежка-молния длиной 18 см; 1 пуговица; прокладка для пояса.

Перед раскроем переснять с выкроек обтачки как отдельные детали.

Раскрой:

- 6 Средняя часть переднего полотнища — 1 деталь со сгибом
- Обтачка — 1 деталь со сгибом
- 7 Боковая часть переднего полотнища — 2 детали
- Обтачка — 1 деталь со сгибом
- 8 Заднее полотнище — 2 детали

а) пояс длиной 99 см (из них 3 см — припуск под застежку), шириной 7 см, в готовом виде 3,5 см.

Припуски по низу переднего полотнища и обтачек — 1 см.

Описание работы.

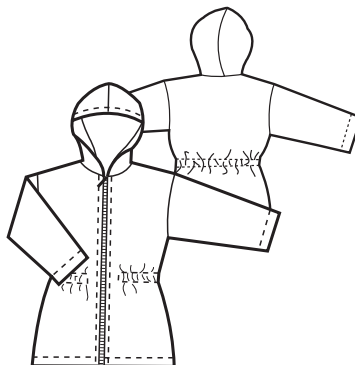
- Стачать задний шов между верхней и нижней метками разрезов. В разрез для застежки вшить молнию так, чтобы зубчики были не видны.
- Стачать вытачки на задних полотнищах юбки.



- Приложить обтачки к нижнему срезу средней и боковых частей переднего полотнища, пристрочить, припуски срезать до 0,5 см, обтачки отвернуть на изнаночную сторону, притачать их к припускам шва близко к шву.
- Выполнить передние рельефные швы до поперечных меток, прихватывая обтачки боковых частей передних полотнищ. Припуски отвернуть в сторону середины переда.
- Выполнить боковые швы и, не прерывая строчки, стачать короткие срезы обтачки с припусками на подгибку заднего полотнища.
- Припуски на подгибку отвернуть на изнаночную сторону. Внутренние срезы обтачек и припуски на подгибку пришить к юбке потайными стежками.
- Припуски разреза заднего полотнища заутюжить на изнаночную сторону и пришить к подгибке низа юбки.
- **Пришить пояс.** (см. мод.2).

Модель 4. КУРТКА

Размер 48-50



Вам потребуется: гофрированный атлас 2,20 м шириной 1,40 м; тесьма для кулиски 1 м; подплечники; застежка-молния длиной 65 см (либо желаемой длины).

Перед раскроем переснять с выкроек подборт как отдельную деталь.

Раскрой:

- 18+18a Полочка — 2 детали
- Подборт — 2 детали
- 19+19a Спинка — 1 деталь со сгибом
- 20 Рукав — 2 детали
- 21 Капюшон — 4 детали

а) кулилка длиной 1 м, шириной 4 см (с учетом припусков).

Описание работы.

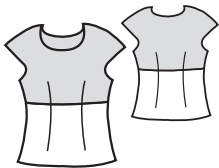
- Выполнить плечевые и боковые швы.
- Стачать средний шов нижнего и верхнего капюшонов.
- Сложить верхний и нижний капюшоны лицевыми сторонами внутрь, чисто вытачать по внешним срезам (точно до линии горловины), исключая срез горловины. Вывернуть капюшон.



- Притачать разъемную молнию по краю борта. Подборта сложить с полочками и чисто вытачать по линии притачивания молнии. Подборта отвернуть в сторону изнанки. Нижний капюшон втачать в горловину, верхний капюшон подвернуть по срезу горловины в сторону изнанки, заметать и закрепить строчкой.
- Выполнить средний шов рукава.
- Втачать рукава в проймы, приспособив их по окату.
- Низ рукавов подвернуть 2 раза на 1 см и отстрочить отделочной строчкой.
- Низ куртки также подвернуть 2 раза в сторону изнанки и отстрочить строчкой.
- По линии талии настрочить кулиску. Для этого перенести с выкройке месторасположения кулиски. Деталь кулиски подвернуть по срезу на 1 см и настрочить на куртку со стороны изнанки.
- Приутюжить куртку, вдеть эластичную тесьму.

Модель 5. ТОП

Размер 48-50



Вам потребуется: креп-атлас 0,80 м шириной 1,40 м; косая бейка 2,50 м.

Раскрой:

- 22 Верхняя часть полочки* — 1 деталь со сгибом
 23 Нижняя часть полочки — 1 деталь со сгибом
 24 Верхняя часть спинки* — 1 деталь со сгибом



25 Нижняя часть спинки — 1 деталь со сгибом

Внимание! Детали, отмеченные *, кроить на блестящую сторону.

Описание работы.

- Выполнить вытачки на полочке и спинке.
- Соединить верхние и нижние части полочки и спинки соответственно (при этом вытачки должны совпасть).
- Выполнить плечевые и боковые швы.
- Обметанный припуск на подгибку низа отвернуть на изнаночную сторону и притачать в край.
- Обработать срез горловины и срезы пройм косой бейкой.

Модель 6. САРАФАН С НАКИДКОЙ

Размер 48



Вам потребуется: ситец 2,5 м шириной 1,40 м; атлас для отделки; косая бейка в цвет отделки длиной ок. 2,30 м; застежка-молния длиной 45 см.

Перед раскроем переснять с выкроек все обтачки как отдельные детали.

Раскрой.

Сарафан:

- 10 Средняя часть полочки — 1 деталь со сгибом
 Обтачка* — 2 детали
 11 Боковая часть полочки — 2 детали
 Обтачка* — 2 детали
 12 Средняя часть спинки — 2 детали
 Обтачка* — 2 детали



- 13 Боковая часть спинки — 2 детали
 Обтачка* — 2 детали
 14 Наплечник — 2 детали со сгибом

Накидка:

- 15 Полочка — 2 детали
 16 Спинка — 2 детали
 17 Рукав — 2 детали

а) полотнище юбки — 10 полос длиной по 43 см, шириной по 16 см.

Припуски по горловине и переднему срезу накидки не давать, припуск по низу накидки и рукавов — 3,5 см.

Прокладкой укрепить все обтачки.

Описание работы.

Сарафан:

- Припуски нижних срезов обтачек средней части полочки отвернуть на изнаночную сторону и приметать. Обтачки стачать по среднему шву, припуски разутюжить. Обтачку приложить лицевой стороной к изнаночной стороне средней части полочки, стачать по верхнему срезу (рассекая ткань в уголке). Отвернуть обтачку на лицевую сторону, притачать, прокладывая строчку близко к нижнему срезу обтачки.
- Обтачки средних частей спинки сложить с изделием лицевыми сторонами и чисто вытачать по верхнему срезу. Выполнить задний средний шов ниже метки застежки. Вшить застежку-молнию так, чтобы зубчики были не видны. Обтачки пришить к тесьме застежки-молнии.
- Стачать плечевые швы сарафана и обтачек боковых частей полочки и спинки. Обтачки сложить лицевыми сторонами с лицевой стороны изделия, притачать по срезам пройм, по горловине до меток 2 и 3. Припуски швов у меток рассечь. Детали вывернуть, края заутюжить.
- Средние части полочки и спинки стачать с боковыми частями, совмещая метки. Припуски швов заутюжить в сторону боковых швов.
- Стачать боковые швы и, не прерывая строчки, боковые швы обтачек пройм. Обтачки отвернуть на изнаночную сторону и пришить к припускам боковых швов.
- Наплечник сложить вдоль пополам лицевой стороной внутрь и чисто вытачать по продольной стороне. Короткие срезы обметать и подколоть под края пройм в размеченных местах. Края пройм отстрочить, прихватывая наплечники.
- Припуски швов полосок по продольным и одному из коротких срезов обметать, отвернуть на изнаночную сторону и притачать на расстоянии ок. 1 см от края. Полосы сложить внахлест так, чтобы видимыми оставались их части шириной 10 см и стачать их по верхнему срезу (= необметанная короткая сторона). Полосы притачать к нижнему срезу платья, припуски обметать, отвернуть на платье и отстрочить с лицевой стороны в край.

Накидка:

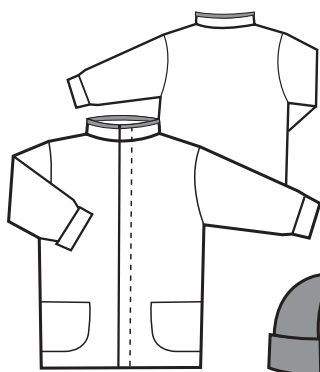
- Выполнить вытачки на полочках, боковые и плечевые швы.
- Припуски на подгибку низа накидки отвернуть на изнаночную сторону и притачать.
- Припуски на подгибку низа рукавов отвернуть и приметать. Бейку стачать шириной ок. 0,75 см и наметать на рукава по размеченной линии. Бейку притачать, прихватывая припуски на подгибку. Выполнить швы рукавов, припуски разутюжить, закрепить к подгибке. Рукава втачать в проймы, приспособив по окату.
- Срез горловины и передние срезы накидки обработать косой бейкой.

При раскрое обращайте внимание на линию направления долевой нити!

- Она должна проходить параллельно кромке ткани.
- Если на выкройке не указано направления долевой нити, то она проходит вдоль линии сгиба или середины детали.
- Мелкие детали, переснимаемые с основных, имеют то же направление долевой нити, что и боковая деталь, если нет специальной оговорки.

Модель 7. МУЖСКАЯ КУРТКА И ШАПКА

Размер 50, обхват головы 60 см



Вам потребуется:

куртка: плащевая ткань 2,65 м шириной 1,40 м; подкладочная ткань 1,50 м шириной 1,40 м; синтепон; разъемная застежка-молния длиной 85 см;
шапка: 60 см черного драпа шириной 140 см.

Перед раскроем перенять с выкройки подборт и карман как отдельные детали, разрезать выкройку воротника по разметке.

Раскрой.

Куртка:

- | | | |
|-----------------------------------|----------------------|--|
| 36+36a Полочка | — 2 детали | |
| Подборт | — 2 детали | |
| Карман | — 4 детали | |
| 37 Спинка | — 1 деталь со сгибом | |
| 38+38a Рукав | — 2 детали | |
| 39 Верхняя часть воротника | — 1 деталь со сгибом | |
| Нижняя часть воротника | — 1 деталь со сгибом | |
| Средняя часть воротника* | — 1 деталь со сгибом | |

На выкройке спинки на расстоянии 3 см от линии низа провести линию, это линия отстрочки.

Подкладка: из подкладочной ткани выкроить детали (36+36a) (за исключением подборта), 37, (38+38a) (до линии подкладки). Из синтепона выкроить детали (36+36a), 37, (38+38a) (до линии низа), 39.

Шапка:

- 40** Клин шапки* — 4 детали со сгибом

Внимание! Детали, отмеченные *, выкраивать из черного драпа.

Описание работы.

Куртка:

- Подкладку сложить с синтепоном и сметать срезы вместе.
- **Карманы** сложить попарно лицевыми сторонами и чисто вытачать. Наложить карманы на полочки, отстрочить на шину 0,75 см.
- Стачать подборт и полочку подкладки.
- Стачать плечевые швы куртки и подкладки.
- Рукава втачать в открытые проймы. Припуски швов рассечь на участках закругления к строчке и заутюжить в сторону полочек и спинки как куртки, так и подкладки.
- Единой строчкой выполнить боковые швы и швы рукавов, припуски швов как куртки, так и подкладки разутюжить.
- Стачать между собой верхнюю, среднюю и нижнюю части воротника. Воротник сложить с синтепоном, срезы сметать вместе. Воротник сложить по размеченной линии изнаночной стороной внутрь и приутюжить. Внешнюю половинку воротника втачать в горловину куртки, а внутреннюю — в горловину подкладки с подбортом. Припуски швов втачивания заутюжить в сторону воротника.
- **Обработка низа рукавов и соединение с подкладкой.** Рукава подкладки вложить в рукава куртки (изнаночная сторона к изнаночной стороне). Припуски по нижним срезам рукавов на уровне шва отвернуть на изнаночную сторону навстречу друг другу, края сколоть. Руку

пропустить через открытые передние срезы полочек между подкладкой и курткой, рукава вытянуть. Удалив булавки, припуски (лицевая сторона к лицевой стороне) по низу рукавов стачать. Рукава вновь вложить один в другой. Низ рукавов отстрочить по размеченной линии и еще раз на расстоянии 3 мм от нее.

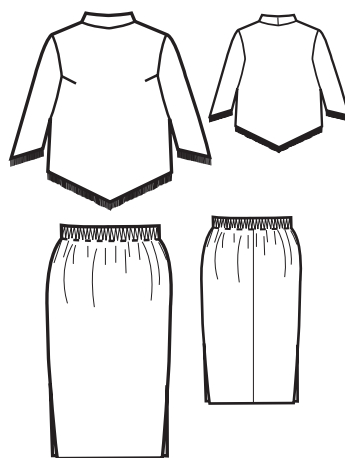
• **Застежка на молнии.** Припуски правой полочки и воротника заутюжить на изнаночную сторону навстречу друг другу, края стачать, прихватив между заутюженными припусками тесьму разъемной молнии так, чтобы зубчики были видны. Припуски левой полочки выполнить аналогично, только без тесьмы. Вторую часть тесьмы разъемной молнии притачать по линии середины переда.

• **Низ куртки.** Припуски на подгибку отвернуть на изнаночную сторону на подкладку, заутюжить, отстрочить.

Шапка. Стачать клинья парами. Припуски швов разутюжить. Полученные половинки шапки стачать, оставив небольшой участок (ок. 5 см) открытым во внутренней части шапки. Разутюжить. Шапку вывернуть на лицевую сторону, открытый участок зашить. Низ шапки отвернуть.

Модель 8. КОСТЮМ

Размер 56-58, рост 160 см



Вам потребуется.

Блузон: трикотаж букле 1,60 м шириной 1,50 м.

Юбка: трикотаж букле 1,00 м шириной 1,50 м, эластичная лента.

Перед раскроем: выбрать направление нарезки бахромы (по долевой либо по поперечной нити) такое, чтобы бахрама не высыпалась.

Раскрой.

Блузон:

- | | |
|-----------------------------------------------------------------|----------------------|
| 17 Полочка | — 1 деталь со сгибом |
| 18 Спинка | — 1 деталь со сгибом |
| 19 Рукав | — 2 детали |
| а) воротник длиной 48 см, шириной 24 см (в готовом виде 12 см); | |

б) бахрама — 4 полосы длиной по 42 см шириной 7 см (включая припуски), из них 6 см надрезаны.

Юбка:

- | | |
|------------------------------|----------------------|
| 20 Переднее полотнище | — 1 деталь со сгибом |
| Заднее полотнище | — 2 детали |

а) пояс длиной 109 см шириной 6 см, в готовом виде 3 см.

Описание работы. Bluзон:

- Стачать вытачки на деталях полочки. Выполнить плечевые швы. Выполнить боковые швы, оставляя внизу по ок. 10 см для разрезов. Выполнить шов воротника. Воротник сложить вдоль пополам изнаночной стороной внутрь и втачать в горловину так, чтобы шов его располагался по середине спинки.
- Выполнить швы рукавов. Втачать рукава в проймы.
- **Пришивание бахромы.** Нарезать полосы для бахромы (ширина нарезки ок. 0,5 см). Сложить бахрому с изделием лицевыми сторонами внутрь. Пристрочить бахрому к изделию по нижним срезам полочки, спинки и рукавов на расстоянии 1 см от края. Бахрому отогнуть вниз, припуски на подгибку низа и припуск на шов бахромы заутюжить на изделие и подшить потайным швом.



Детали 36-40
на листе В
красный контур

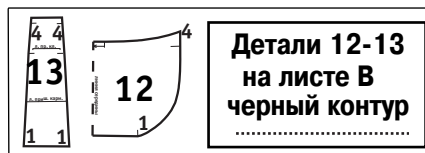


Детали 17-20
на листе В
черный контур

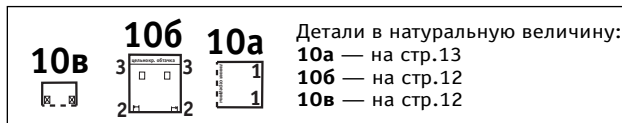
• Припуски на швы по разрезам боковых швов заутюжить на изнаночную сторону и подшить потайным швом.

Юбка:

- Стачать детали заднего полотнища. Выполнить боковые швы до меток разреза.
- Стачать пояс в кольцо, оставляя отверстие для вдевания эластичной ленты. Пояс перегнуть пополам изнаночной стороной внутрь и сметать по продольным срезам. Притачать пояс к верхнему срезу юбки. Вдеть эластичную ленту, зашить отверстие.
- Припуск на подгибку низа и припуск разреза отвернуть на изнаночную сторону и подшить потайным швом.



**Детали 12-13
на листе В
черный контур**



Детали в натуральную величину:
10а — на стр.13
10б — на стр.12
10в — на стр.12

Модель 9. БЛУЗОН ДЛЯ ДЕВОЧКИ

Размер 146



Вам потребуется: трикотаж букле 1,20 м шириной 1,50 м.

Перед раскроем выбрать направление нарезки бахромы (по долевой либо по поперечной нити) такое, чтобы бахра не высыпалась. Переснять с выкроек

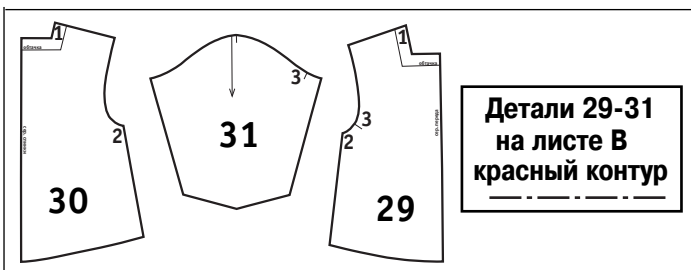
обтачки горловины как отдельные детали.

Раскрой:

- 29** Полочка — 2 детали
Обтачка — 1 деталь со сгибом
- 30** Спинка — 2 детали
Обтачка — 1 деталь со сгибом
- 31** Рукав — 2 детали
а) бахра — полоса длиной ок. 130 см шириной 6 см (включая припуски), из них 5 см надрезаны.

Описание работы.

• Стачать детали полочки и спинки. Выполнить плечевые и боковые швы. Обтачки горловины спинки и полочки стачать. Сложить обтачку

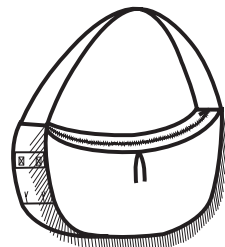


**Детали 29-31
на листе В
красный контур**

с изделием лицевыми сторонами и чисто вытачать по горловине. Пришить обтачку с изнаночной стороны к изделию потайным швом.

- Выполнить швы рукавов. Втачать рукава в проймы. Припуски на подгибку рукавов заутюжить на изнаночную сторону и подшить потайным швом.
- **Пришивание бахромы.** Нарезать полосы для бахромы (ширина нарезки ок. 0,5 см). Сложить бахрому с изделием лицевыми сторонами внутрь. Пристрочить бахрому к изделию по нижнему срезу на расстоянии 1 см от края. Бахрому отогнуть вниз, припуски на подгибку низа и припуск на шов бахромы заутюжить на изделие и подшить потайным швом.

Модель 10. СУМКА



Вам потребуется: льняная ткань или ткань имитирующая лен 1,00 м шириной 1,10 м; застежка-молния длиной 45 см, контактная лента; плотная ткань для прокладки дна сумки.

Раскрой:

- 12** Стенка — 2 детали со сгибом
- 10а** Дно — 1 деталь со сгибом
- 13** Боковая стенка — 2 детали
- 10б** Карман — 1 деталь со сгибом
- 10в** Клапан — 1 деталь со сгибом
- а) верх — 4 полосы длиной 44 см шириной 3,5 см;

б) ручка — 2 детали длиной по 70 см, шириной по 8 см;
в) бахра — полоса длиной ок. 84 см шириной 7 см, из них 6 см с выдернутой нитью.

Прокладка. Из плотной ткани выкроить деталь 2.

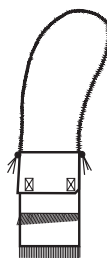
Описание работы.

• Клапан перегнуть по линии сгиба лицевой стороной внутрь и чисто вытачать по боковым швам. Отстрочить двойной строчкой, пришить отрезки контактной ленты. На кармане заметать складки, припуски на подгибку низа и верх заутюжить на изнаночную сторону. Верх кармана отстрочить двойной строчкой. Пришить парные отрезки контактной ленты. Двойной строчкой настроить карман по нижнему краю на правую боковую стенку по линии пристрачивания. Сметать карман и правую боковую стенку по боковым срезам. Клапан притачать выше кармана по разметке (при этом клапан смотрит вверх). Отвернуть клапан вниз и отстрочить на расстоянии 0,7 см от шва пристрачивания.

• Простегать дно с прокладкой. Стачать дно с боковыми стенками. На стенках заметать складки. Притачать бахрому к передней стенке между поперечными метками. Припуски на подгибку деталей верха со стороны застежки заутюжить на изнаночную сторону. Вметать между деталями верха молнию и пристрочить двойными строчками. Стенки притачать к дну, боковым стенкам. к правой боковой стенке притачать внешнюю сторону ручки. Верх стачать с внутренней стороны ручки по правому короткому срезу.

• Верх с внутренней стороны ручки сложить со стенками и ручкой лицевыми сторонами внутрь и чисто вытачать. Сумку вывернуть через открытый левый короткий срез ручки. Припуски на шов открытого среза ручки заутюжить на изнаночную сторону, сколоть открытые срезы ручки, верха и левой боковой стенки и стачать их двойным швом.

Модель 11. КОШЕЛЕК



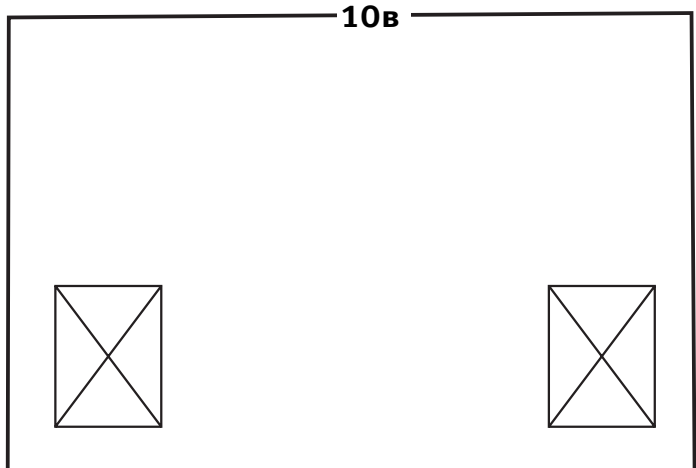
Вам потребуется: остатки ткани от сумки (мод.10); выдернутые нити из такой же ткани длиной ок. 90 см; отрезки контактной ленты.

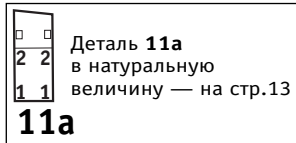
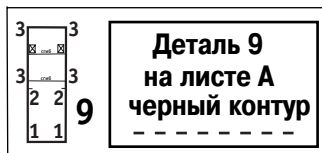
Раскрой:

- 9** Задняя стенка кошелька — 1 деталь
- 11а** Передняя стенка кошелька — 1 деталь

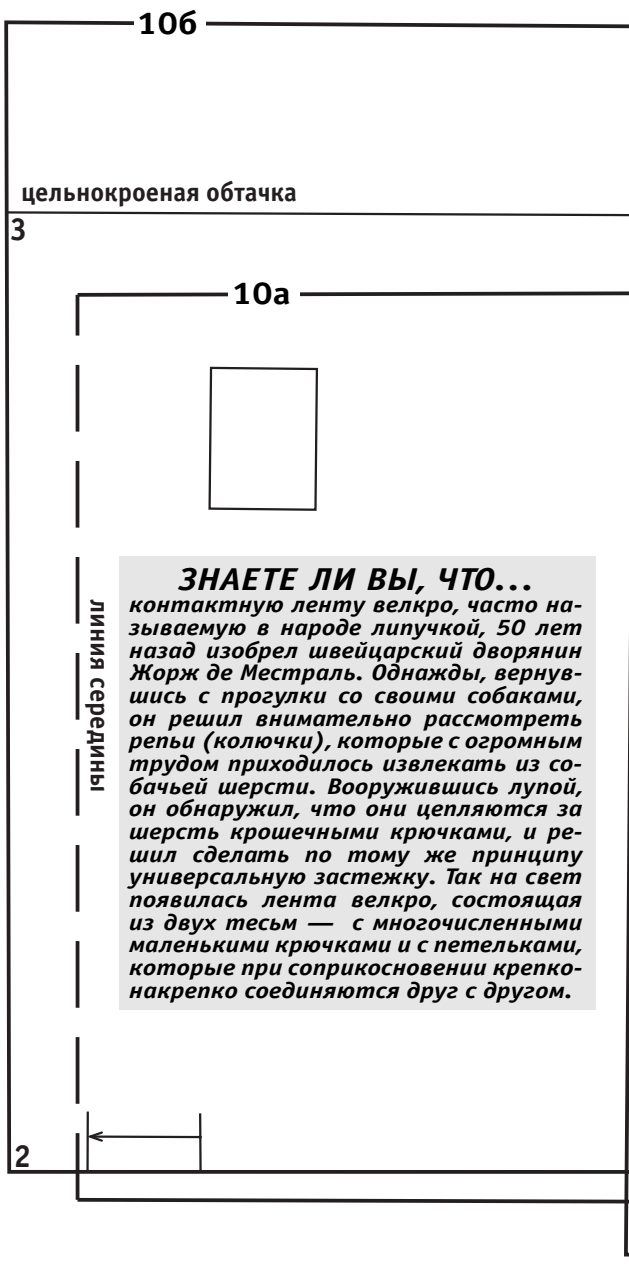
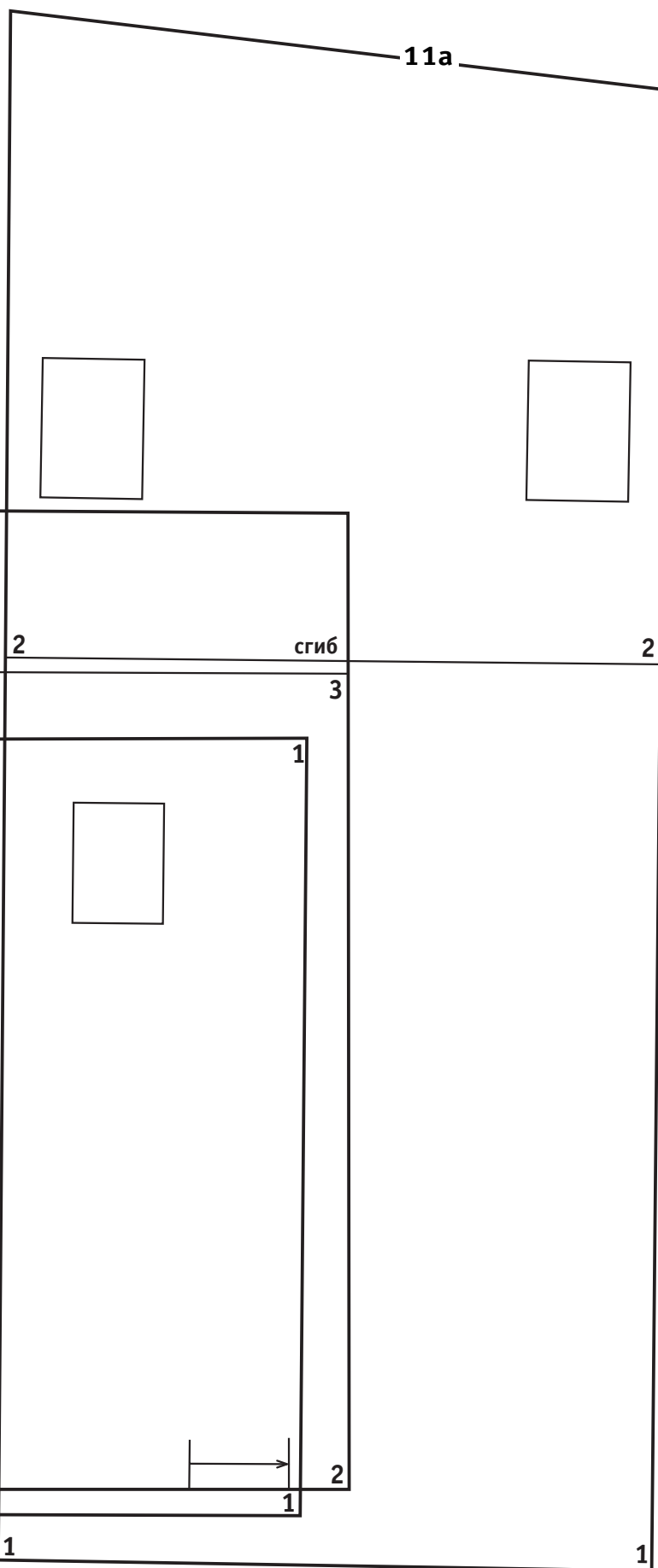
Описание работы.

• По нижним срезам задней и передней стенки выполнить бахрому высотой 1,5 см. По верхнему срезу передней стенки выполнить бахрому высотой 1-3 см. Переднюю стенку перегнуть по верхней линии сгиба лицевой стороной внутрь, пришить





контактную ленту. Заднюю стенку перегнуть по линии сгиба лицевой стороной внутрь и чисто вытачать по боковым срезам, пришить контактную ленту. Переднюю и заднюю стенку сложить лицевыми сторонами внутрь и чисто вытачать по боковым срезам. Переднюю и заднюю стенку стачать по нижним срезам швом “зигзаг”. Заднюю стенку перегнуть по нижней линии сгиба так, чтобы совпали парные отрезки тесьмы контактной ленты. Сплести из выдернутых нитей косичку длиной около 90 см, завязать на концах узелки. Пришить концы косички к кошельку на уровне меток 3.



ЗНАЕТЕ ЛИ ВЫ, ЧТО...
контактную ленту велкро, часто называемую в народе липучкой, 50 лет назад изобрел швейцарский дворянин Жорж де Местраль. Однажды, вернувшись с прогулки со своими собаками, он решил внимательно рассмотреть репы (колючки), которые с огромным трудом приходилось извлекать из собачьей шерсти. Вооружившись лупой, он обнаружил, что они цепляются за шерсть крошечными крючками, и решил сделать по тому же принципу универсальную застежку. Так на свет появилась лента велкро, состоящая из двух тесьм — с многочисленными маленькими крючками и с петельками, которые при соприкосновении крепко-накрепко соединяются друг с другом.

Модель 12. ПЛАТЬЕ-САРАФАН

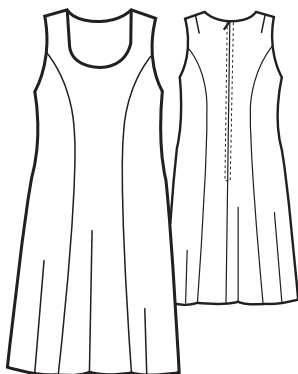
Размер 56-60, рост 160 см на нестандартную

фигуру с размерами:

ОГ - 116 см

ОТ - 98 см

ОБ - 130 см



Вам потребуется: шелковая ткань 2.50 м при ширине 1.40 м, застежка-молния длиной 65 см, флизелин.

Перед раскроем перенести обтачки по горловине и проймам (при закрытых рельефах), как отдельные детали.

Раскрой:

25+25а Средняя часть полочки — 1 деталь со сгибом
Обтачка горловины — 1 деталь со сгибом

26+26а Боковая часть полочки — 2 детали

(25+25а)+(26+26а) Обтачка проймы — 2 детали

27+27а Средняя часть спинки — 2 детали

Обтачка горловины — 2 детали

28+28а Боковая часть спинки — 2 детали

(27+27а)+(28+28а) Обтачка проймы — 2 детали

Прокладкой укрепить обтачки по горловине и проймам.



Описание работы.

- Выполнить средний шов на спинке ниже метки для застежки-молнии. Втачать молнию так, чтобы зубчики не были видны.
- Выполнить выточки на полочке и рельефы на спинке, рельефы на полочке, боковые и плечевые швы.
- Обтачки по горловине стачать по плечевым срезам. Обтачки по проймам стачать по плечевым и боковым срезам.
- Чисто вытачать горловину и проймы обтачками, отстрочить в край.
- Уточнить линию низа платья на примерке. Припуски на подгибку отвернуть на изнаночную сторону и притачать.

Модель 13. КОСТЮМ

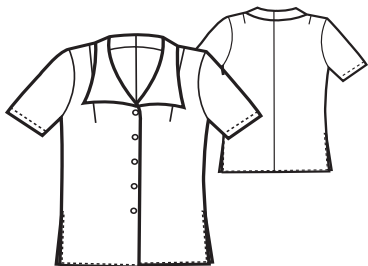
Размер 56-60, рост 160 см на нестандартную

фигуру с размерами:

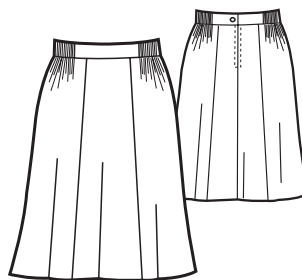
ОГ - 116 см

ОТ - 98 см

ОБ - 130 см



Вам потребуется: вискоза 3,30 м шириной 1,40 м; застежка-молния длиной 20 см; 5 пуговиц на блузку; 1 маленькая — на юбку; флизелин; подплечники. Эластичная тесьма: два



отрезка длиной по 25 см (без учета припуска), шириной 4 см.

Перед раскроем перенести подборт с цельнокроеным воротником. К внутренним срезам дать припуск на швы 1 см.

Раскрой.

Блузка:

14+14а Полочка с цельнокроеным воротником — 2 детали

Подборт с цельнокроеным воротником — 2 детали

15 Спинка — 2 детали

16 Рукав — 2 детали

Юбка: см. мод.17.

Прокладкой укрепить подборта с цельнокроеным воротником.



Описание работы.

Блузка:

- Стачать выточки на полочке и спинке, выполнить средний шов на спинке и боковые швы до меток разрезов.

ЭТО НУЖНО ЗНАТЬ

КАК ВТАЧАТЬ РУКАВ В ПРОЙМУ

Для выполнения этой операции необходимы три метки:

1. Боковой шов и шов рукава (за исключением двухшовного рукава).
2. Поперечная метка на окате рукава и на передней детали изделия с одинаковым цифровым обозначением.
3. Плечевой шов изделия и стрелка направления долевой нити на рукаве, которая (если нет другой) служит маркировкой.

Для того, чтобы припосадить верхнюю часть оката рукава, нужно, немного отступив вверх и вниз от размеченной линии шва, вручную мелкими стежками проложить две вспомогательные строчки. При вметывании рукава в пройму излишняя ширина оката стягивается вдоль этих строчек до тех пор, пока окат не войдет в пройму.

Чтобы присборить верхнюю часть оката рукава, нужно, немного отступив от размеченной линии шва, проложить две машинные строчки с максимальной длиной стежка. Нижние нити стягиваются до тех пор, пока окат не войдет в пройму. Концы нитей закрепляются вокруг булавок, воткнутых поперек концов строчек.

Рукав, подготовленный таким образом, вставляется в пройму лицевой стороной к лицевой стороне изделия так, чтобы совпали метки. Рукав вметывается и втачивается со стороны рукава. Прибавки швов оката и проймы обметываются вместе и в верхней части проймы заутюживаются в сторону рукава.

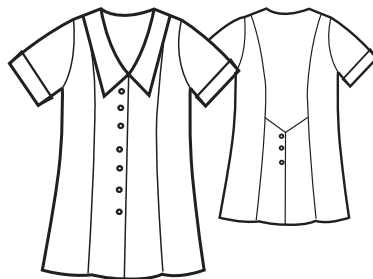
- Плечевые швы стачиваются одновременно с втачиванием нижнего воротника в горловину спинки. Для этого: части нижнего воротника стачать, в углах, около плечевых срезов на полочках припуски надсечь, строчка в углах должна проходить на расстоянии 0, 1 см от концов надсечки. Верхний воротник стачать и чисто вытачать по внешнему срезу и бортам, отстрочить вкрай.
 - Выполнить швы рукавов, обработать низ рукавов, втачать рукава в проймы, припосадив по окату.
 - Обработать низ блузки, обметать петли, пришить пуговицы и подплечники.
- Юбка:** см. мод.17.

окату.

- Уточнить линию низа платья на примерке. Выполнить подгибку низа платья и рукавов.
- Выметать петли, пришить пуговицы и подплечники.

Модель 15. БЛУЗКА

Размер 56



Вам потребуется: натуральный или искусственный шелк 2,05 м при ширине 1,50 м или 2,75 м при ширине 90 см; флизелин; 10 пуговиц; подплечники.

Перед раскроем переснять с выкроек обтачку горловины спинки и подборт как отдельные детали.

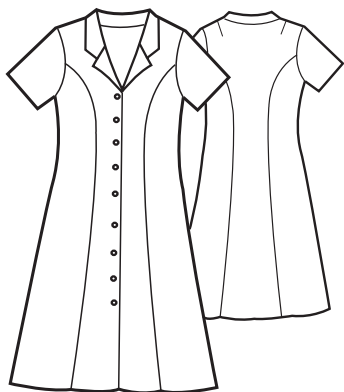
Раскрой:

- | | |
|--------------------------------|----------------------|
| 1 Средняя часть полочки | — 2 детали |
| Подборт | — 2 детали |
| 2 Боковая часть полочки | — 2 детали |
| 3 Верхняя средняя часть спинки | — 1 деталь со сгибом |
| Обтачка горловины | — 1 деталь со сгибом |
| Обтачка низа | — 1 деталь со сгибом |
| 4 Нижняя средняя часть спинки | — 2 детали |
| 5 Боковая часть спинки | — 2 детали |
| 6 Воротник | — 4 детали |
| 37 Рукав | — 2 детали |

а) полоска для отворота рукава длиной 42,5 см см и шириной 12 см (в готовом виде 6 см).

Модель 14. ПЛАТЬЕ

Размер 56



Вам потребуется: натуральный или искусственный шелк 3,10 м при ширине 1,50 м или 4,70 м при ширине 90 см; флизелин; 9 пуговиц; подплечники.

Перед раскроем переснять с выкроек обтачку горловины спинки и подборт как отдельные детали.

Раскрой:

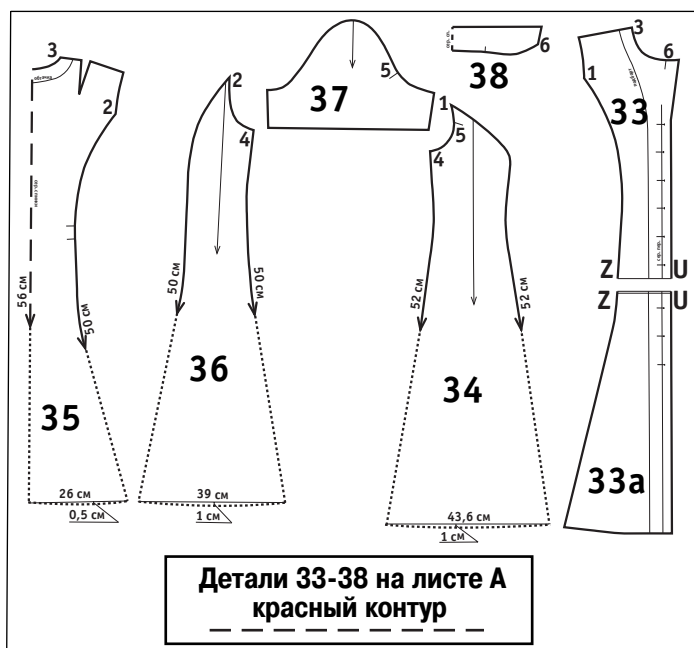
- | | |
|------------------------------|----------------------|
| 33+33а Средняя часть полочки | — 2 детали |
| Подборт | — 2 детали |
| 34 Боковая часть полочки | — 2 детали |
| 35 Средняя часть спинки | — 1 деталь со сгибом |
| Обтачка | — 1 деталь со сгибом |
| 36 Боковая часть спинки | — 2 детали |
| 37 Рукав | — 2 детали |
| 38 Воротник | — 2 детали со сгибом |

а) два пояска длиной по 30 см и шириной 7 см (в готовом виде 3,5 см).

Прокладкой укрепить верхний воротник, подборта, обтачку.

Описание работы.

- Стачать вытачки по спинке, выполнить рельефные (по спинке вставить пояски), боковые, плечевые швы.
- Чисто вытачать воротник по внешнему контуру, отстрочить в край.
- Воротник вметать в горловину, подборт стачать с обтачкой. Сложить их с платьем лицевыми сторонами и чисто вытачать по бортам и горловине.
- Выполнить швы рукавов. Втачать рукава в проймы, припосадив по



Детали 33-38 на листе А
красный контур

Прокладкой укрепить верхний воротник, подборта, обтачку.

Описание работы.

- **Обработать застежку на спинке.** Цельнокроенные подборта отвернуть на изнаночную сторону и заутюжить, сделать петли на левой детали. Наложить левую деталь на правую, совмещая линию середины спинки, пришить пуговицы.
- Низ верхней части спинки обработать обтачкой, наложить на нижнюю часть спинки, совмещая метки 2 и притачать.
- Чисто вытачать воротник по внешнему контуру и приметать к горловине и плечевым швам.
- Выполнить рельефные швы на полочке и спинке, боковые, плечевые швы (прихватывая воротник).
- Соединить подборта с обтачкой по плечевому шву, сложить их с блузкой лицевыми сторонами и чисто вытачать по бортам и горловине.
- Выполнить шов рукава и отворота. Отворот заутюжить пополам, изнаночной стороной внутрь. Сложить изнанку рукава с лицевой стороной отворота и стачать. Вывернуть отворот на лицевую сторону, приутюжить, закрепить вручную.
- Рукав втачать, слегка припосаживая по окату.
- Выметать петли, пришить пуговицы и подплечники.

**ПЕРЕД РАСКРОЕМ
ПРОЧИТАЙТЕ ВСЮ ИНСТРУКЦИЮ
ВЫБРАННОЙ ВАМИ МОДЕЛИ!**

Модель 16. ЖАКЕТ

Размер 56-60, рост 160 см на нестандартную

фигуру с размерами:

ОГ - 116 см

ОТ - 98 см

ОБ - 130 см



Вам потребуется: костюмная ткань 2,00 м шириной 1,40 м; подкладочная ткань 1,50 м шириной 1,50 м; 12 пуговиц; дублерин.

Перед раскроем переснять подборта и обтачки с выкроек как отдельные детали.

Раскрой:

- 26 Средняя часть полочки — 2 детали
 Подборт — 2 детали
 27 Боковая часть полочки — 2 детали
 28 Средняя часть спинки — 1 деталь со сгибом
 Обтачка — 1 деталь со сгибом
 29 Боковая часть спинки — 2 детали
 30 Передняя часть рукава — 2 детали
 31 Локтевая часть рукава — 2 детали
 32 Воротник — 2 детали со сгибом

а) 4 обтачки для карманов длиной 19 см и шириной по 3 см, включая припуски;

б) мешковина кармана — 4 детали шириной 22 см и высотой 16 см. **Прокладкой** укрепить среднюю и боковую часть полочки, подборта, воротник, припуски разреза, низ рукавов и припуски под шлицу на рукавах.

Подкладка. Из подкладочной ткани выкроить детали 26 и 28 за вычетом ширины подборта и обтачки, а также детали 27, 29, 30, 31.

Описание работы.

- Стачать и разутюжить рельефы на полочке и спинке.
- Выполнить на полочках **карманы в рамку**. Обтачки сложить с полочкой лицевыми сторонами, приколоть вдоль линии входа в карман и притачать по разметке. Вход в карман прорезать по разметке между строчками, к концам строчек — наискосок (при этом не повредить обтачки!). припуски швов разутюжить. Обтачки отвернуть через прорез на изнаночную сторону, обернув ими срезы, и с лицевой стороны пристрочить в швы притачивания. Треугольники на концах прорезов завернуть внутрь и настрочить на обтачку от конца одного до конца другого шва. Пристрочить мешковины из подкладочной ткани к припускам нижних обтачек, а мешковины из отделочной ткани — к припускам верхних обтачек. Мешковины опустить вниз, уровнять срезы и стачать.

- Выполнить плечевые швы, боковые швы до меток разрезов.
- **Выполнить воротник с лацканами.** Подборта и обтачку стачать, сложить с полочками лицевыми сторонами и притачать к срезам бортов и лацканов до метки 7. Воротник чисто вытачать по внешнему контуру. Воротник вложить между жакетом и подбортом с обтачкой. Нижний воротник втачать в горловину жакета, верхний воротник — в горловину подбортов и обтачки. Припуски швов разутюжить. Подборта и обтачку отвернуть на изнаночную сторону. Точно сколоть швы втачивания верхнего и нижнего воротников и проложить строчку в шов втачивания нижнего воротника в горловину спинки жакета.
- Выполнить швы рукавов, оставив в локтевом шве открытой шлицу. Рукав подшить. Приутюжить края шлицы. С изнаночной стороны рукава стачать продольные и верхние короткие срезы цельнокроенных обтачек шлицы и припуска под шлицу. Пришить пуговицы, прихваты-

вая припуск под шлицу.

- Рукава втачать, приспособив по окату, пришить подплечники.
- Выполнить на деталях из подкладочной ткани рельефы, плечевые и боковые швы (в боковых оставить не застроченные разрезы), втачать рукава. Подкладку притачать к внутренним срезам подбортов и обтачки горловины спинки, лицевая сторона к лицевой. По низу жакета и разрезам подкладку пришить к припускам. По низу рукава к припуску на подгибку.
- Обметать петли на правой полочке жакета, на левой пришить пуговицы.

Модель 17. ЮБКА

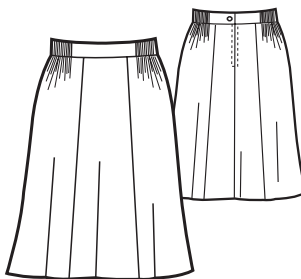
Размер 58-60, рост 160 см на нестандартную

фигуру с размерами:

ОГ - 116 см

ОТ - 100 см

ОБ - 130 см



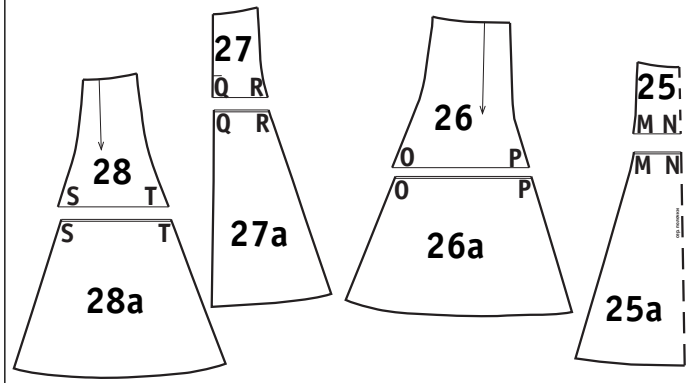
Вам потребуется: трикотажное полотно 1,60 м при ширине 1,50 м; подкладочная ткань 70 см при ширине 1,50 м; застежка-молния 20 см; 1 пуговица; эластичная тесьма 2 отрезка длиной по 25 см.

Раскрой:

- 25+25а Средняя часть передней полов. юбки — 1 деталь со сгибом
 26+26а Боковая часть передней половинки юбки — 2 детали
 27+27а Средняя часть задней половинки юбки — 2 детали
 28+28а Боковая задней половинки юбки — 2 детали
 а) пояс для юбки длиной 120 см, из них 3 см припуск на застежку, ширине 8 см (в готовом виде 4 см).

Прокладкой пояс на участках, где не будет эластичной тесьмы — на участках середины переда и спинки между рельефными швами.

Детали 25-28а на листе В красный контур



Описание работы.

- Стачать все клинья юбки, оставляя в заднем шве открытым участок для застежки.
- Вшить застежку-молнию так, чтобы зубчики были не видны.
- **Пришить пояс.** Внешнюю половинку пояса притачать к верхнему срезу юбки, оставив припуск под застежку выступающим за край. Пояс сложить вдоль пополам лицевой стороной внутрь и чисто вытачать концы и припуск под застежку. Внутреннюю половинку пояса приметать к шву притачивания. На неукрепленных прокладкой участках пояса (между передними и задними рельефными швами) проложить строчку с лицевой стороны в шов притачивания, прихватывая внутреннюю половинку. Вдеть отрезки эластичной тесьмы, концы закрепить строчкой. Отстрочить оставшиеся части пояса в край. Пробить петлю, пришить пуговицу.
- Уточнить линию низа на примерке. Припуски на подгибку отвернуть на изнаночную сторону и притачать.

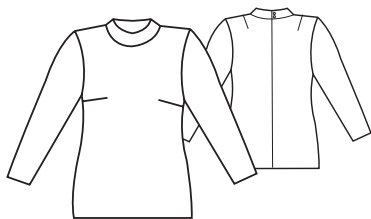
Не забудьте дать припуски на швы и подгибку!

Детали 26-32 на листе А красный контур



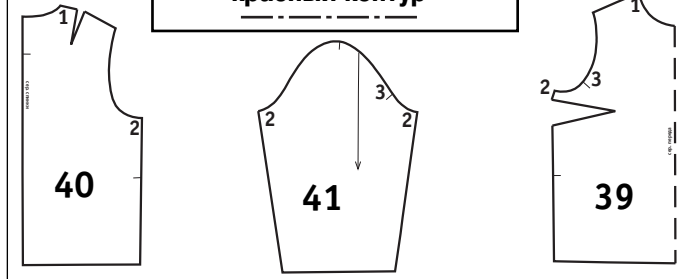
Модель 18. ПУЛОВЕР

Размер 54



Вам потребуется: Для этой модели применяются только эластичные ткани. Трикотажное полотно джерси с эффектом "клоке" 1,65 м при ширине 110 см; подплечники; 2 навесные петли; 2 пуговицы.

Детали 39-41 на листе А красный контур



Раскрой:

- 39 Полочка — 1 деталь со сгибом
40 Спинка — 2 детали
41 Рукав — 2 детали

а) полоска для воротника-стойки длиной 50 см, шириной 28 см.

Описание работы.

- Застрочить и закрепить вытачки. Стачать средний шов спинки до метки разреза под застежку. Припуски разреза под застежку заутюжить на изнаночную сторону.
- Стачать боковые и плечевые швы, а также швы рукавов. Рукава втачать в проймы, припосадив их по окату.
- Сложить воротник по линии сгиба лицевой стороной внутрь, проложив в левый поперечный срез две навесные петли, стачать боковые поперечные срезы, вывернуть и притачать к вырезу горловины. Припуски на швы обметать и заутюжить вниз.
- Припуск на обработку низа пуловера и рукавов отвернуть на изнаночную сторону и подшить.

Модель 19. ЮБКА

Размер 54



Вам потребуется: плотный шелк или другая костюмная ткань 0,85 м при ширине 1,40 м, застежка-молния длиной 20 см; подкладочная ткань 0,80 м при ширине 1,40 м.

Раскрой:

- 6 Переднее полотнище — 1 деталь со сгибом
7 Заднее полотнище — 2 детали

а) пояс длиной 99 см (из них 3 см — припуск под застежку), шириной 7 см, в готовом виде 3,5 см.

Прокладкой укрепить пояс.

Описание работы.

- Стачать вытачки на переднем и заднем полотнищах.
- Выполнить боковые швы, оставляя в левом из них открытым участок для разреза. Выполнить средний задний шов ниже метки для застежки. Вставить застежку-молнию так, чтобы зубчики были не видны.
- Стачать детали подкладки. Соединить подкладку с юбкой изнаночными сторонами, сметать по верхнему срезу.
- **Пришить пояс.** См. мод.2.
- **Разрез** в боковом шве закрепить вверху. Припуски разреза отвернуть на лицевую сторону и притачать точно по линии низа юбки. Припуски в уголках отсечь, затем отвернуть на изнаночную сторону. Расправить и приутюжить припуски разреза, а также заутюжить на изнаночную сторону припуск на подгибку низа юбки. Отстрочить низ юбки с лицевой стороны декоративной строчкой ниткой в тон.



Детали 6-7 на листе А черный контур

С О В Е Т

КАК РАБОТАТЬ С ТРИКОТАЖНЫМИ МАТЕРИАЛАМИ

- Для **сохранения формы** краев горловины и пройм (если это нужно по фасону) можно с изнаночной стороны к деталям края поверх размеченной линии шва приутюжить мягкую клеевую паутинку или полоски флизелина шириной ок. 1 см.
 - Или укрепить срезы пройм и горловины косыми бейками из подкладочной ткани. Бейки вытянуть утюгом по форме срезов, приколоть к деталям края с изнаночной стороны поверх размеченных линий швов и приметать вручную косыми стежками.
 - Или проложить ручную цепные стежки по припускам по срезам вплотную к размеченной линии шва (рис.1).
 - Плечевые швы нужно выполнять вместе с тесьмой или косой бейкой.
 - Для сохранения эластичности полотна в готовом изделии **выполнять швы** узкой зигзагообразной строчкой (длина стежка ок. 3 мм, ширина — от 0,5 до 1 мм). Или специальной эластичной строчкой для трикотажа.
 - Для **обработки срезов** лучше всего использовать швейную машину "оверлок". Можно обметать срез зигзагообразной строчкой крупным стежком, растягивая при этом срез и прихватывая вспомогательную нитку (рис.2). Затем стянуть край полотна на эту нитку до нужной длины и плоско приутюжить край. Или проложить на расстоянии 0,5 см от среза эластичную зигзагообразную строчку в три стежка. Чтобы определить, нужно ли обметывать срезы, следует растянуть край полотна — если петли не спускаются, можно обойтись без обметки.
 - **Подгибка низа** остается эластичной, если с лицевой стороны изделия проложить строчку двойной иглой для трикотажа. Выполненная вручную подгибка будет эластичной, если шить бархатным швом (рис.3).
 - **Утюжить** трикотажные полотна следует слабо нагретым утюгом в направлении петельных столбиков, при этом утюг осторожно прикладывать, перемещая на весу, а не водить утюгом.
- Перед началом работы произведите все необходимые операции на лоскутке трикотажного полотна!

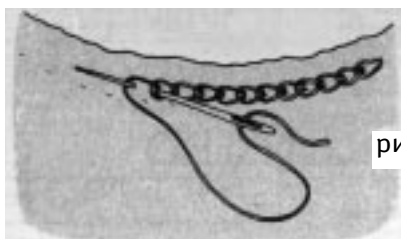


рис.1

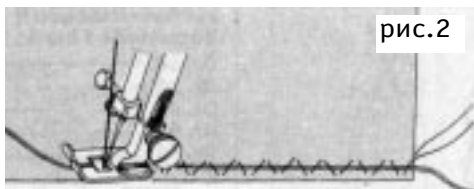


рис.2

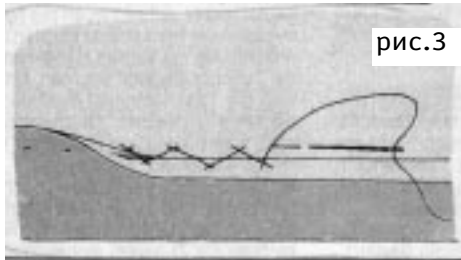


рис.3

Описание работы.

Жилет:

• Отделку сложить с правой полочкой лицевыми сторонами и стачать по линии "отделка". Заутюжить отделку на лицевую сторону, отстрочить двойной строчкой вдоль линии пристрачивания. Сметать вместе открытые срезы отделки полочки. Выполнить боковые и плечевые швы. Стачать обтачку с подбортами. Выполнить швы обтачек проймы, обтачки сложить с жилетом лицевыми сторонами и чисто вытачать по бортам, горловине и проймам.

• Припуски на подгибку низа заутюжить на изнаночную сторону. Двойной строчкой отстрочить жилет по проймам, горловине, бортам и низу.

• Настрочить контактную ленту в соответствии с разметкой на левую полочку со стороны полочки, на правую — со стороны подборта.

Юбка:

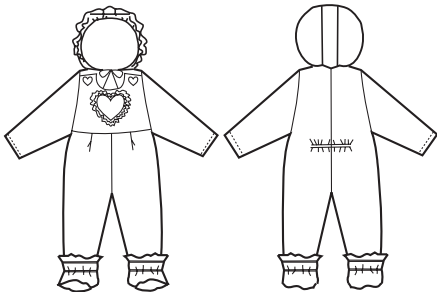
• Выполнить выточки на передних полотнищах юбок из нейлона и трикотажа. На заднем полотнище юбки из нейлона по линиям пристрачивания бельевым зигзагом настрочить, растягивая, с изнаночной стороны эластичные ленты, длиной 12 см каждая. Стачать передние и задние полотнища юбки из нейлона и трикотажа, оставляя незастроченными для вшивания молнии выше меток боковые швы (левый — для нейлона, правый — для трикотажа). Оборку стачать в кольцо, перегнуть вдоль пополам изнаночной стороной внутрь и собрать на нитку по открытым срезам до ширины низа юбки. Сложить низ юбок из нейлона и трикотажа лицевыми сторонами, вставив между ними оборку и чисто вытачать. Сколоть полотнища юбок друг с другом и простегать в соответствии с разметкой.

• Вшить молнию.

• Сметать юбки по верхним срезам. Пояс притачать к верхнему срезу юбок, оставив припуск под застежку со стороны заднего полотнища. Пояс сложить вдоль пополам лицевой стороной внутрь и чисто вытачать короткий срез и припуск под застежку. Внутреннюю половинку пояса подвернуть и пришить к шву притачивания, оставляя незашитыми отверстия для вдевания эластичной ленты. Вдеть широкую эластичную ленту длиной 12 см, строчками закрепить ее концы. Зашить оставленные отверстия. На поясе со стороны переднего полотнища обметать петлю, со стороны заднего — пришить пуговицу.

Модель 22. КОМБИНЕЗОН

Размер 68-80



Вам потребуется: ткань плащевая или нейлон 1,20 м шириной 1,50 м; ткань подкладочная 1,20 м, шириной 1,50 м; синтепон; 2 застежки-молнии длиной 25 см каждая; контактная лента; эластичная лента шириной 0,5 см; флизелин; шнур длиной около 90 см.

Перед раскроем перешить "сердечко" с вы-

кройки грудки как отдельную деталь.

Раскрой.

- | | |
|----------------------------|----------------------------------|
| 32 Передняя половинка | — 2 детали |
| 32a Грудка | — 1 деталь со сгибом (на стр.20) |
| Сердечко | — 1 деталь со сгибом |
| 33 Спинка | — 2 детали |
| 34 Рукав | — 2 детали со сгибом |
| 35 Средняя часть капюшона | — 1 деталь со сгибом |
| 35a Боковая часть капюшона | — 2 детали (на стр.20) |
| 36 Клапан | — 4 детали (на стр.20) |
| 37 Верхняя часть сапожка | — 2 детали со сгибом (на стр.20) |
| 38 Носок сапожка | — 2 детали со сгибом (на стр.20) |
| 39 След сапожка | — 2 детали со сгибом (на стр.20) |

а) оборки: полоски длиной 90 см (на капюшон); две по 50 см (на сапожки), 55 см (для сердечка), все шириной по 6 см (в готовом виде 3 см).

Детали 32-35, 37-39 выкроить и из подкладочной ткани.

Прокладкой укрепить сердечко.

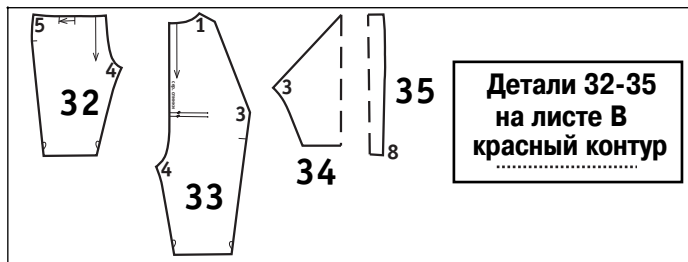
Описание работы.

• Вырезать из контактной ленты 7 пар застежек в виде сердечек.

• Все детали из основной и подкладочной ткани (кроме оборок) стачать с синтепоном близко к краю.

Сапожок:

• Полоски для оборок сложить вдоль пополам изнаночной стороной внутрь, стачать открытые срезы на расстоянии 0,5 см от края и пришить до ширины чуть больше ширины верхней части сапожка. По



линии притачивания настрочить эластичную ленту с изнаночной стороны верхней части сапожка, слегка растягивая ленту для получения сборок. Притачать носок к верхней части сапожка, то же для деталей из подкладочной ткани (присборивая носок до размера следа). Сложить следы из основной и подкладочной ткани друг с другом изнаночными сторонами внутрь и стачать близко к краю. Обметать край. Приметать оборку к лицевой части верха сапожка, загибая боковые срезы оборок.

• Сложить верхние части сапожка из основной и подкладочной ткани лицевыми сторонами и стачать по верхнему срезу вместе с оборкой. Сложить боковые срезы сапожка лицевыми сторонами и стачать. Вывернуть сапожок наизнанку, обметать открытый срез, вметать след, втачать в сапожок. Вывернуть сапожок на лицевую сторону и настрочить контактную ленту в соответствии с метками на изнаночную сторону.

• Выполнить на сердечке вышивку гладью. По краю сердечка сделать надрезы, подвернуть и приметать край.

• Оборку присборить на нитку и наметать на грудку по форме сердечка, настрочить сердечко.

• Грудки из основной и подкладочной ткани сложить друг с другом лицевыми сторонами и чисто вытачать между метками.

• Боковые части капюшона притачать к средней (то же для подкладки). Оборку присборить на нитку, приметать к открытому срезу капюшона на лицевую сторону. Капюшоны из основной и подкладочной тканей сложить лицевыми сторонами друг к другу и чисто вытачать по внешнему срезу, оставляя незастроченной часть между метками. Выполнить строчку по разметке.

• Притачать подкладку к капюшону по нижнему срезу.

• Выполнить средний шов спинки и спинки подкладки.

• Настрочить эластичную ленту, чуть растягивая ее, по линиям притачивания с изнаночной стороны спинки.

• Сложить клапаны и спинку друг с другом лицевыми сторонами и выполнить плечевые швы. То же для подкладки.

• Вметать капюшон в горловину комбинезона между указанными метками, сложить горловины и клапаны комбинезона и подкладки лицевыми сторонами и чисто вытачать.

• Нижние срезы рукавов комбинезона и подкладки сложить друг с другом лицевыми сторонами и стачать. Выполнить швы рукавов, вывернуть рукава на лицевую сторону и отстрочить по нижнему краю на расстоянии 1,5 см от края.

• Втачать рукава в проймы (до указанной метки — на клапане).

• Втачать рукава подкладки в проймы.

• Передние половинки комбинезона сложить лицевыми сторонами друг к другу и выполнить средний шов, заложить и заметать складки. Выполнить боковые (до меток) и шаговые швы. То же для подкладки. Сложить нижние срезы брючин комбинезона и подкладки лицевыми сторонами и чисто вытачать. Отстрочить брючины на расстоянии 1,5 см от края.

• Притачать грудку к передней части комбинезона. То же для подкладки.

• Втачать молнии между указанными метками и, не прерывая строчку, отстрочить горловину грудки. Повторить строчку на расстоянии 0,75 см от первой.

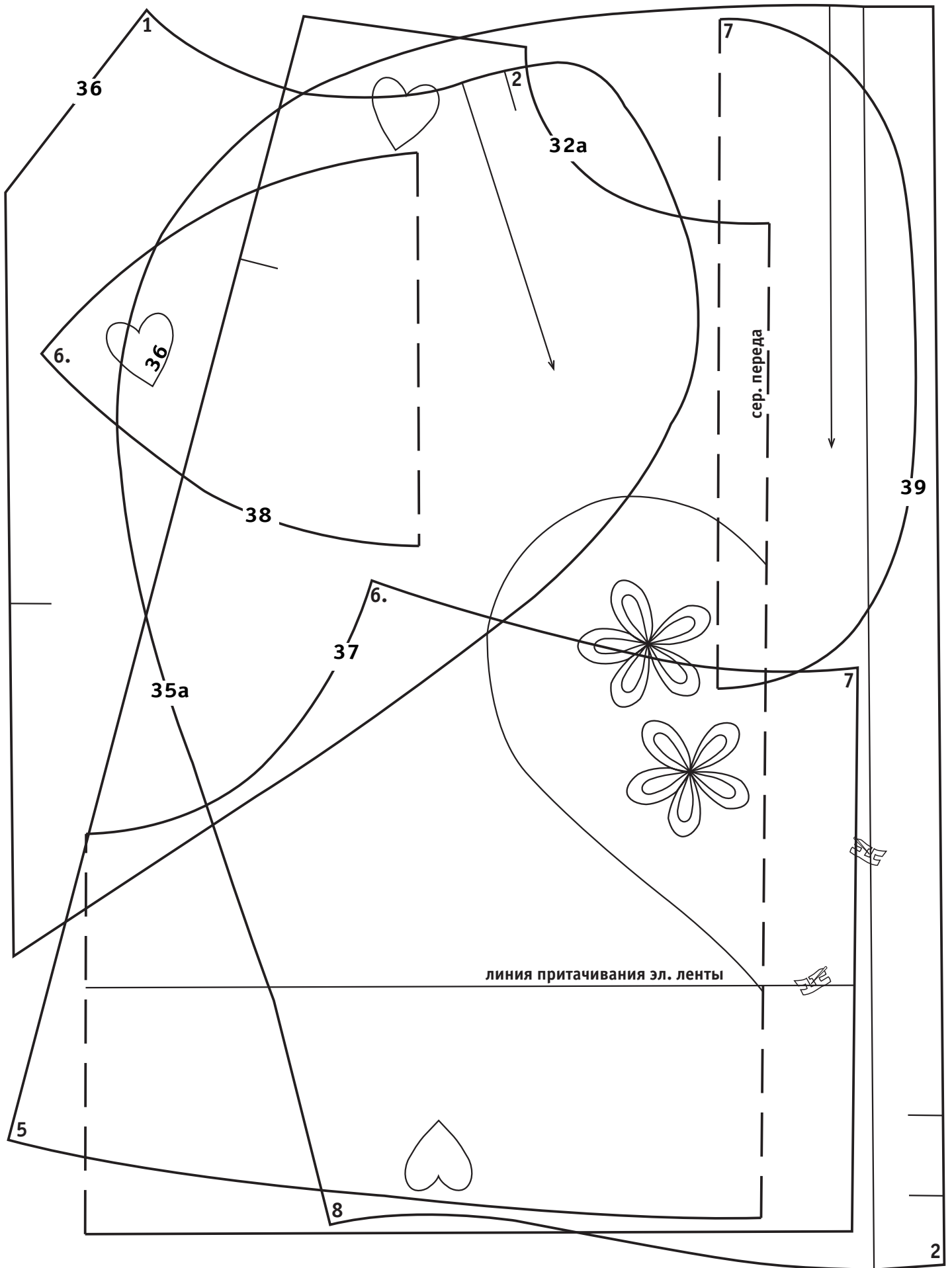
• Пришить застежки-сердечки из контактной ленты в соответствии с разметкой на сапожках, брючинах, грудке и клапанах. В кулиску капюшона через оставленные отверстия продеть шнур.

ЭТО НУЖНО ЗНАТЬ

КАК ПЕРЕНЕСТИ ЛИНИИ ВЫКРОЙКИ НА ПАРНЫЕ ДЕТАЛИ

• Для тонких тканей используются копировальные стежки (силки). Сложенную вдвое ткань прошивают крупными свободными стежками, при этом нитка не натягивается, а образует петлю высотой ок. 1 см. Затем слои ткани раздвигают и разрезают. Разрезанные нитки — силки — остаются в ткани.

• Для плотных тканей можно использовать другой способ. Вдоль линий через каждые 5-10 см прокалывают булавки и с изнаночной стороны точки между выступающими булавками соединяют мелом.



МОДНЫЕ АКСЕССУАРЫ

Аксессуары — это бесчисленные модные мелочи, которые иногда бывают очень выжными. У каждого из нас есть хотя бы один из аксессуаров: перчатки, зажигалка, часы, очки и т. п.

Многие предметы, являющиеся теперь для нас само собой разумеющимися, когда-то были дорогостоящими аксессуарами, без которых нельзя было появиться *зеркало*.

Древнейшими зеркалами служили вода, отполированный металл или блестящий обсидиан. Но воду неудобно постоянно носить с собой, а металлическое или карманное зеркало быстро царапается и мутнеет. Когда появилось стекло, им стали прикрывать отполированную пластинку из металла. В XII-XIII веках стекла для зеркал вырезали из полых стеклянных шаров, которые изнутри покрывались сплавом свинца с сурьмой. В XVI веке производство зеркал приблизилось к современному: на лист оловянной фольги наливали ртуть, сверху укладывали тщательно отполированное стекло, которое грузом крепко прижималось к фольге, вытесняя лишнюю ртуть. Однако зеркало делали до двадцати дней. Секретом изготовления владели стеклодувы с острова Мурано близ Венеции. Венецианские зеркала расходились по всему миру за баснословную цену до тех пор, пока министр финансов Людовика XIV — Кольбер не переманил трех венецианских мастеров во Францию. Зеркальная монополия Венеции пала.

В России зеркальное производство началось при Петре I. По указу императора первый зеркальный завод был построен в Кивее.

С XII по XIII в. приличная дама не покинула бы своего дома без зеркальца. Ручное зеркало и зеркало для сумки явились обязательными принадлежностями женщины; их носили на золотых цепочках на шее или у пояса, вставляли в веер, вправляли в рамку из панциря черепахи, слоновой кости, позолоченного серебра с миниатюрами и гравировкой. Только с изобретением способа получения зеркального стекла, когда появилось много больших зеркал, маленькие зеркала были несколько потеснены, но все равно практически в любой женской сумочке найдется зеркальце.

Однако зеркало не всегда использовалось по своему прямому назначению. Испанская инквизиция, например, увидела в этом предмете приспособление для изощренной психологической пытки. Человека оставляли в камере с зеркальными стенами, чтобы заставить его признаться в чем-либо.

Зеркалу приписывают магические свойства. Нет культуры, которая бы не использовала этот символ. В Китае и Японии зеркала — оберег, с ним сплота, чтобы злые духи не тревожили. В Европе зеркало — “дверь”, через которую можно попасть в иной мир (как это получилось у Алисы в Зазеркалье), или тоннель, по которому к нам могут проникать неорганические существа, духи и т.п. Поэтому с зеркалом гадают.

По той же причине зеркала закрывают или поворачивают к стене, если в доме покойник, чтобы дух умершего не мог через него забрать души живых.

Зеркало то “пустое”, то “населенное”, это сообщает ему периодичность, связываемую с женской природой. В Японии говорят: “Зеркало — это душа женщины”.

Действительно, этот аксессуар в искусстве чаще всего находится при женщине. Прекрасная Венера Милосская Агесандра когда-то, говорят, смотрелась в зеркало. Злая Снежная Королева его разбила.

Связь женщины и зеркала рождает символические функции последнего. В Китае верят, что зеркало способствует супружескому счастью. В Европе разбитое зеркало предвещает разрыв в любви или невозможность в течение семи лет вступать в брак. “Гибель” зеркала может предвещать и смерть его владелицы.

Зеркало — символ тщеславия, гордыни человеческой. Поэтому в те времена, когда люди более всего ощущали себя творцами своей жизни, сильнее всего проявилась и любовь к зерка-



лам. Образ человека перед зеркалом — любимый образ эпохи Ренессанса, эпохи титанов. Зеркало стало непременным атрибутом денди конца XVIII — начала XIX века, символом дендизма. “Жить и умереть перед зеркалом” — девиз дендизма, сформулированный Ш.Бодлером.

Однако зеркало не самый древний аксессуар, который узнали люди. Видимо, одним из самых первых модных украшений является живой *цветок*. Букетик засохших цветов сжимала в руке мумия фараона Тутанхамона наряду с обилием золота вокруг.

Разные цветы имеют различные значения, но довольно часто “цветочную” символику в широком смысле определяет сущность цветка и его форма. По самой своей природе это символ мимолетности, весны и красоты.

Греки и римляне на всех праздниках носили венки из цветов. Этот обычай перешел и в средневековье. Венок из цветов у незамужней девушки был символом целомудрия. И до сих пор некоторые национальные костюмы (например украинский) имеют венки своей составной частью. Девушки-славянки в ночь на праздник Ивана Купала плели венки и пускали их по воде: если цветы уносила река — к свадьбе, если они тонули — к смерти. В Древней Греции и Риме и умерших осыпали цветами. Мы соблюдаем этот обычай до сих пор.

Все народы пришли к пониманию связи между людьми и цветами.

Цветы прикрепляли к волосам, шляпам, поясу. В эпоху рококо и ампира цветами обязательно украшали бальное платье. Мужчины тоже носили цветок в петлице (например, гардении к фраку).

Еще в XIX веке существовал целый язык цветов, понятный любой даме и кавалеру.

За некоторые экзотические для Европы цветы первоначально отдавали целые состояния. Так, например, луковица гиацинта стоила 20000 гульденов. А русский купец за аленький цветок готов был пожертвовать собственной жизнью.

Наряду с цветами настоящими, издревле к модным аксессуарам относились цветы искусственные. Египтяне знали их еще в 3000 году до н.э. Позже искусственные цветы научились делать и древние греки. Римлянки носили надушенные искусственные цветы из бумаги и цветного шелка. В средние века они производились при монастырях на потребу храма, но во Франции это искусство постепенно становится светским. В конце XVII в. такие цветы изготавливают уже промышленным способом. Наряду с искусственными цветами, имитирующими живые, появляются цветы стилизованные (из драгоценных металлов, камней и других материалов).

Очень древним и столь же распространенным аксессуаром был *веер* — приспособление для овеивания и охлаждения. На Востоке он изготавливался из пальмовых и лotosовых листьев, из павлиньих и страусовых перьев. В Индии веер, как и зонтик, был атрибутом царского сана. В Китае веер знали за 1000 лет до н.э.

Из Китая его позаимствовали японцы.

Веер был непременной принадлежностью костюма самурая. Он назывался *оги*, собиравшийся из ряда пластин и носился за поясом. Он служил не только вентилятором, но и приспособлением к сигнализации и управлению войсками во время боевых действий. Складной веер делался из материи, бумаги, иногда с железными накладками.





Веер был известен и в античной Греции и Риме.

Символическое значение веера диктует его форму и размер. Большой и широкий веер (обычно в форме сердца) соотносится с воздухом и его олицетворяет. Таков веер Востока. Но на Западе распространен складной тип веера, ассоциирующийся с фазами Луны (небытие, возникновение, увеличение, полное бытие, убывание, исчезновение), поэтому он связывается с воображением, переменой и женским полом.

Опахало имелось в придворном церемониале древних восточных деспотий (в Древнем Египте, например, одна из почетных должностей называлась “носитель опахала с левой стороны”, обычно ее исполнял близкий родич фараона). Другая сфера его применения — церковный ритуал (в христианской церкви, например, используются опахала-рапиды — круглые металлические диски на длинных рукоятках).

Веер в руках светской дамы в Западной Европе XVII-XVIII веков превратился в предмет интимный, в тонкий инструмент ин-



триги. На Востоке опахало было доступно каждому, оно и сейчас в этом регионе — предмет обихода. На Западе веер — это аксессуар привилегированного круга. Не только в крестьянской среде, но даже и в буржуазном обществе к нему редко прибегали. Не случайно Французская буржуазная революция нанесла тяжкий удар по производству вееров. Толпа рассматривала веер как признак принадлежности к аристократии. Эту деталь в руках женщин заменил ридикюль. В XIX веке мода на веер возвратилась с реставрацией Бурбонов.

Этот “снаряд для наведения на лицо прохлады” был еще и “языком” интриги, как мшвки и табакерки. Владеть им начинали учить маленьких девочек, в результате: по умению пользоваться данным аксессуаром можно было сразу отличить графиню от баронессы или мешанки. Веер не называли иначе чем “полезный зефир”. И он на самом деле оказывался полезным. Например, на внутренней стороне створок могли быть написаны модные цитаты из романов и трудов философов; дама подсматривала в эту “шпаргалку” и вставляла в свою речь умные фразы. Между створками сложенного веера прятались любовные записки. В веер со стеклышками можно было разглядывать неприличные вещи.

Игра веером с целью покорить или отвадить мужчину называлась *махи*. Если “полезный зефир” дама держала на груди, это означало “сдержанность”; если створка открыта — “братская нежность”; если три створки открыты — “высокие чувства” и т.п. По тому, как раскрыт веер, как его держат в руках кокетки, как его закрывают, как трепещут на нем страусовые перья, где находится “снаряд для наведения прохлады”, можно определить: взволнована дама или холодна, искренна или фальшива, естественна или скрытна.

Однако при версальском дворе дамы могли открыть веер только в присутствии королевы.

Дама светского круга без веера чувствовала себя как бы не вполне одетой. То же ощущение было у мужчин,



случайно позабывшего положить в карман камзола табакерку. Дамы щеголяли веерами, кавалеры — *табакерками*. в украшении табакерок миниатюрами принимали участие знаменитые художники. Нередко табакерка представляла собою настоящее произведение искусства и драгоценности. Сделанная из золота, осыпанная бриллиантами и изумрудами, инкрустированная эмалью, украшенная ювелирной резьбой, табакерка была самой роскошной вещью в руках богатого светского человека. Табакерками хвастались. Нюханье табака было распространено во всех общественных слоях, это делали и мужчины и женщины. Чем был продиктован этот, казалось бы, неэстетичный и странный для светского общества обычай? В XVII и XVIII веках даже такие столицы, как Париж, и такие королевские резиденции, как Версаль, не имели хорошо оборудованной вентиляции. Для смягчения тяжести вдыхаемого воздуха и прибегали к нюханью табака. В связи с этим носовые платки были цветными. Достигнуть приятного запаха и получить хороший “букет” составляло целое искусство, тщательно скрываемое изобретателем.

В середине века руки за столом принято было вытирать о край скатерти (для этого он и свисал), но со временем люди стали носить “скатерти” с собой, они уменьшились в размерах и превратились в *носовые платки*. Уже в эпоху Ренессанса в Италии дамы имели элегантные кружевные платочки *фаццолетто*. Моду на носовые платки в XVII в. подтверждают многочисленные указы, запрещающие использовать их в качестве предмета роскоши. В нашем Отечестве платки делались из тафты, отороченной золотой бахромой, и принадлежали они только состоятельным людям. Но хранили их не в карманах, а в шапках. Когда человек сидел в гостях, он держал шапку с платком в руках.



Перчатки тоже относятся к аксессуарам. Как украшение и защита рук они были известны уже в древние времена. Их находят в египетских пирамидах. Первоначально перчатки делались в виде мешков, без отверстий для пальцев, только позднее возникло нечто вроде варежки. Египетские женщины (как и римлянки) так защищали руки во время работы и еды.

В средние века носили перчатки без пальцев, наподобие современных рукавиц. Очень длинные перчатки без пальцев называются митени или митенки. Кожаные рукавицы на суконной подкладке или рукавицы из железных колец были частью охотничьего или воинского снаряжения. Перчатки королей и высшего духовенства богато украшались золотом, серебром и драгоценными камнями.

Правда, мужчины прошлых веков чаще носили перчатки в руках, чем на руках, чтобы не затруднять себя снятием. А ситуаций, когда это требовалось, было множество. Испанскому вельможе нельзя было оставаться в перчатках в присутствии папы и короля, в церкви, на похоронах, во время траура и торжеств. В других странах этикет осуждал мужчин, снимавших перчатки зубами или подававших руку в перчатке. Нельзя было что-либо брать в перчатке.

Чем короче становился рукав, тем длиннее делалась перчатка. Внешний вид перчатки зависел от того, какие чулки были в моде. Вместе с появлением вязаных чулок в XVI в. приходит мода и на вязаные перчатки, но кожаные по-прежнему считаются более элегантными. В XVII-XVIII веках мужчины и женщины носили вышитые перчатки.

В 1807 году англичанин Джеймс Винтер изобретает машину для изготовления кожаных перчаток. Патентуются резиновые перчатки. В начале XIX в. снова в моде митени.

На рубеже XIX-XX веков входят в употребление дамские нитяные перчатки — аналог ажурных чулок. Вечерние перчатки были без пальцев (выше локтя), дневные — с пальцами. В XX в. к прежним кожаным и вязаным добавляются трикотажные перчатки.

В жизни наших предков варежки играли немаловажную роль. Само слово происходит от названия варяжских рукавиц, или от слова *варовати* — “охранять”, “защищать”, или от слова *варить*, потому что в старину вязанные из шерсти варежки выдерживали в кипятке, чтобы сделать их прочнее и теплее.

В Киевской Руси был даже обычай брать в уплату таможенной пошлины рукавицы и варежки.

По материалам книги Н. А. Дмитриевой
“Загадки мира моды”

В центре внимания –
БАХРОМА

9

8

10

11

Бахрома на сумке, кошельке, бахрома по низу рукавов и изделия, бахрома может быть везде, – так диктует современная мода, вспоминая фольклорный стиль.

Для этих моделей лучше использовать ткани естественных, природных оттенков.

Модель 8.

Размер 56-58, рост 160

Модель 9. Размер 146

Модель 10. Сумка

Модель 11. Кошелек

СИЛУЭТ, придающий стройность

Давно известный силуэт "годэ" по-прежнему любим женщинами, он существует вне зависимости от моды, он популярен всегда. И не случайно, ведь он, как никакой другой, удачно скроет некоторые нюансы фигуры, как, например, лишние сантиметры в бедрах; при этом талия будет казаться уже, чем она есть на самом деле. Этот очень женственный фасон предполагает использование мягко ниспадающих материалов, таких, как шелк, крепдешин, вискоза или тонкий хлопок. Легко и свободно развеваясь на ветру, модели с этой страницы ничуть не будут сковывать движений и чувство комфорта Вас не покинет весь день.

Модель 12.
Размер 56-60, рост 160

Модель 13.
Размер 56-60

Модель 14.
Размер 56

14

12

13



15

Легкую шелковую блузку (15) полуприталенного силуэта украшают манжеты на рукавах, шлица с застежкой на спинке и полуворотник, вшитый в плечевые швы. Удачным компаньоном ей станут свободные синие брюки

Комплект на любой вкус

Модель 15. Размер 56
Модель 2. Размер 58



15

2



18

19

Белый пуловер (18) из трикотажного полотна лучше всего будет смотреться с узкой длинной юбкой (19) с высоким разрезом.

Модель 18. Размер 54
Модель 19. Размер 54



16

17

Никогда не будет лишним повседневный жакет (16) из полушерсти с маленьким воротником, карманами "в рамку", удобными разрезами по бокам и нестандартным расположением петель. К нему - черная юбка-годэ (17).

Модель 16. Размер 56-60
Модель 17. Размер 58-60



28 Ксюша



20



21

Сегодня есть возможность дать волю своей фантазии и использовать давно знакомую и немного забытую ткань болонья не только для пошива курток, комбинезонов и спортивных брюк. Совершенно неожиданно из болоньи и нейлона с водоотталкивающей пропиткой появились детские и молодежные юбки, сарафаны, жилеты, сумки и т. д. Позволительно даже украсить изделие оборками из этой же ткани.

Модель 20. Размер 54-58, рост 160
Модель 21. Размер 146
Модель 22. Размер 68-80



Болонья

- привычное использование и нетрадиционные решения



22

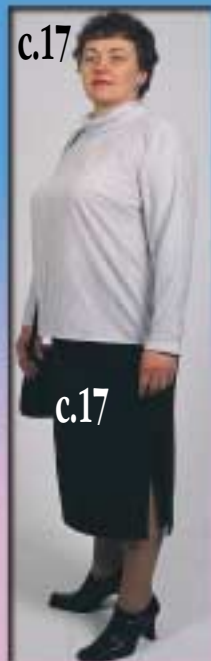


В ЭТОМ НОМЕРЕ

КСЮША

ДЛЯ ТЕХ, КТО ШЬЕТ

ПРЕДЛАГАЕТ



Подписаться на наши журналы можно в любом почтовом отделении и пунктах подписки "СОЮЗПЕЧАТИ" по каталогу подписных периодических изданий России, Беларуси и Украины.