

ЛЮБЛЮ ЦВЕТЫ!

№2/С

ФИАЛКИ

Сорта • Размножение • Уход • Вредители



**ХИТ
СЕЗОНА!**

12+



Чудо из расщелины

Маленькие компактные растения с милыми яркими цветочками станут украшением любого окна, балкона, комнаты или террасы. Несмотря на красоту и разнообразие расцветок, ухаживать за фиалками несложно: важно лишь соблюдать простые правила агротехники, и никаких хлопот не возникнет. К тому же благодаря грамотному уходу можно добиться цветения почти круглый год! Кстати, говорят, что фиалки в доме способствуют укреплению материального состояния и здоровья жильцов.



Оглавление

История культуры	3
Классификация	7
Популярные сорта	13
Условия выращивания	19
Посадка и размножение	23
Болезни и вредители	31

История культуры

Прогулки на свежем воздухе не только полезны и приятны, но и полны неожиданностей. Именно такая неожиданность подстерегала Адальберта фон Сен-Поля, который прогуливался со своей будущей женой у подножия Узамбарских гор. Происходило это в 1892 году на востоке Африки. Неожиданностью стала находка – цветок из расщелины, весьма напоминавший лесную фиалку, но куда очаровательнее. Красота цветка покорила сердце Сен-Поля, он собрал семена и отправил своему отцу-цветоводу...



Впоследствии цветок был назван его именем – сенполия. Это и есть домашняя (комнатная) фиалка. Данный вид фиалки существенно отличается от ее диких сородичей и свойствами, и строением.

Сейчас, просуществовав больше ста лет, растение стало настолько популярным и любимым, что, пожалуй, ни одна комнатная коллекция цветов не обходится без сенполии. Еще бы! Такую красоту хочет видеть у себя дома не только опытный цветовод, но и новичок, ведь растение на редкость неприхотливо в размножении и уходе.

Нелегкий путь маленькой красавицы

В 1893 году сенполия была впервые представлена на Международной выставке цветов в Бельгии, где вызвала интерес у цветоводов того времени. Хотя большого признания растение не получило. Однако в том же году садоводческая фирма Э. Бенари, расположенная в Эрфурте (Германия), выкупила право промышленного разведения сенполий. Это уже был первый успех скром-



ной фиалки! Здесь же, в Эрфурте, через пять лет (в 1898 году) после многочисленных экспериментов селекционеры смогли вырастить фиалку с красно-фиолетовыми цветками. А фиалку с махровыми цветками удалось получить только в 1939 году в оранжерее города Мичиган.

Работа селекционеров в очередной раз удивила мир в 1941 и в 1942 годах – появились первые фиалки с гоф-



рированными краями листьев и белыми цветками (*Белая Леду*).

Селекционеры продолжали работать с фиалкой – в 1946 году существовало около двадцати различных сортов, с окрасом цветков от бело-голубого до красно-розового. Еще через три года насчитывалось более ста сортов сенполий.

В 1950 году праздновала свой день рождения пестролистная фиалка, первый сорт которой был назван *Томми Лу*. Затем всеобщий восторг вызвали новые миниатюрные и трейлерные сорта.

В СССР обычная синяя фиалка появилась только в середине прошлого века, поскольку новые сорта, полученные в других странах, не завозились. Однако наши селекционеры вывели сорта отечественной фиалки, которые полюбились всему миру.

В 1995 году в Рязани прошла первая российская конференция любителей узамбарских фиалок, а в 1996 году создано Центральное общество любителей сенполий в Москве.

На сегодняшний день на нашей планете официально зарегистрировано более восьми тысяч сортов, но это еще не все – селекционеры настолько увлече-

ны волшебной сенполией, что неизменно порадуют нас новыми, невиданными сортами.

Интересные факты

Фиалку часто называют «любопытными глазами»: однажды Афродита, богиня любви, решила искупаться, но заметила на себе страстные взгляды мужчин. Она разозлилась и потребовала у Зевса смерти для любопытных. Но Зевс не стал исполнять жестокую просьбу и превратил мужчин в красивые цветы, которые до сих пор напоминают любопытные глаза...

У многих народов фиалка олицетворяла целомудрие, ее цветками покрывали ложе невесты, а влюбленные считали цветок символом любви и верности.

В День св. Валентина (14 февраля) с древности и до наших дней во многих странах Европы сохранился обычай посылать фиалки в подарок любимым.

В Афинах ни один праздник не обходился без букетов из фиалок – этот цветок считается символом города.

Комнатная фиалка весьма чувствительна к настроению жильцов. Если кто-то в семье умирает, здоровый цветок способен погибнуть без видимых при-



чин. Но если тяжелобольной член семьи выздоровел, а фиалка погибла – значит, она забрала себе болезнь и отдала свою жизнь человеку.

Фиалки разного цвета по-разному способны влиять на домочадцев. Например, замечено, что белые фиалки способны избавить от агрессии и от капризов маленьких детей, а стариков – от нервозности. Такие цветы рекомендуются сажать в квартире с нестабильным эмоциональным климатом. Красные и розовые цветы помогают бороться с болезнями, если в доме есть хронические больные. Разноцветные – способны вылечить депрессию, а фиолетовые помогают находить общий язык и устанавливать контакты.

Древние римляне использовали разные части растения в засушенном и свежем виде для лечения кожных болезней, а отвары из листьев избавляли их от кашля. Богатые горожане после празднеств употребляли вино, в которое в изобилии добавляли цветки фиалки – такое вино снимало признаки похмелья. Молодые девушки съедали корешки растения, чтобы поскорее встретить своего возлюбленного.

Венками из фиалок украшались статуи в Древнем Риме, а сам цветок изображался на монетах.

В 1985-1990-х годах 1 г семян сенполии совершил 30 тысяч оборотов вокруг Земли на борту американского космического корабля «Колумбия». Эксперимент имел целью установить, мутирует ли растение в условиях невесомости и космического облучения. После проведения экспериментов появилась космическая серия сортов с приставкой Ever.

Фиалка способна цвести на протяжении девяти месяцев, независимо от времени года. В цветках фиалок содержатся в большом количестве антоциановые гликозиды и эфирные масла, причем содержание их в процентном соотношении бывает разным у разных сортов. Благодаря этим веществам цветки растения используются при лечении экземы, крапивницы, лишая.

Но одно из самых бесспорных качеств фиалки, по убеждениям цветоводов, – ее способность помогать в достижении семейного благополучия, спокойствия, понимания и любви. Надо любить фиалку, и она полюбит вас, убеждены фанаты этого растения.



До недавнего времени можно было встретить фиалку практически всех цветов, кроме желтого (отсутствует ген, отвечающий за желтый пигмент). Но нет ничего невозможного! Селекционер Н. Блансит (США) вывел фиалку с желтыми вкраплениями.

Классификация

Фиалка – однолетнее или многолетнее травянистое растение с коротким стеблем, на котором собраны в розетку листья с опушением. Листья имеют разнообразную форму. Края у них бывают ровными или волнистыми, что зависит от разновидности цветка. У разных сортов размер розетки колеблется от 7 до 60 см. Корневая система фиалки тонкая и ползучая.



Селекционеры вывели большое количество сортов, отличающихся многими параметрами. Поэтому классификация фиалок включает огромный набор разнообразных признаков, по которым можно делить растение на группы. Причем новые признаки появляются так же часто, как часто селекционеры выводят новые сорта. Поэтому цветоводы не удивятся, если через несколько лет появится еще одна группа признаков, которой пока не существует.

Итак, прежде всего надо отличать сортовые растения, которые принято называть гибридными сенполиями (это и есть комнатные фиалки), и природные сенполии – к ним относятся дикорастущие виды, такие как конфуза, грандифолия, аманиенсис, диплотриха и др.

Классификация гибридных сенполий была предложена классификационным комитетом при американском Обществе африканских фиалок. Согласно этой классификации сенполии различаются по основным группам признаков:



Тип листьев (форма и окраска).

- тип цветков;
- окраска цветков;
- размер растения.

Но каждый год появляются новые, необычные виды растения, выведенные селекционерами. Поэтому цветок характеризуется таким многообразием гибридных видов, что классификация практически выходит за пределы четырех основных групп, и на практике выглядит так:

- размер розетки;
- форма листьев;
- окраска листьев;
- тип цветка;
- окраска лепестков;
- количество лепестков.

По размеру розетки установлены следующие группы для взрослых растений, утвержденные Обществом фиалок:

- микроминиатюрные – диаметр розетки до 6 см;
- миниатюрные – диаметр розетки от 6 до 15 см;
- полуминиатюрные или миди-сорта – диаметр розетки от 15 до 20 см;
- стандартные сорта с диаметром розетки от 20 до 40 см;



- крупные сорта, у которых диаметр розетки более 40 см;

- трейлерные (ампельные) сорта с вытянутым стеблем.

Но некоторые сорта занимают промежуточное положение, поэтому встречаются растения, которые можно отнести и к одной, и к другой группе.

По форме листьев: округлые, овальные, удлинненно-сердцевидные, почковидные, удлинненно-овальные на длинных черешках, зубчатые, цельнокрайние, гофрированные или волнистые по краю.

Кроме того, все листья делятся на два типа, так называемые «герл-листья» и «бой-листья».

«Герл-листья». Фестончатые листья округлой или сердцеобразной формы с белым или желтоватым пятном у основания листовой пластины. Это пятно может иметь клинообразную форму.

«Бой-листья». Пятно отсутствует – большинство сортов относится именно к этой категории.

Поверхность листьев бывает: слабоопушенная, густоопушенная, гладкая, стеганая, ложкообразная.



По окраске листья фиалки бывают от светло-зеленого до почти черного цвета, с яркими разноцветными штрихами и жилками по листовой пластине. Окраска обратной стороны листьев тоже считается отличительным признаком. Она бывает белой, светло-зеленой, розовой, темно-пурпурной, лиловой, с пурпурными или лиловыми пятнами на зеленом фоне.

Разделение по типу цветка

Классический (стандартный, фиалкоцветковый): два верхних лепестка меньше, чем нижние лепестки.

Звездчатый: все пять лепестков одного размера.

Цветок «оса»: верхние и боковые лепестки узкие, слегка вытянутые, нижние широкие. По своим очертаниям напоминает осу – такой тип цветка встречается крайне редко.

Колокольчик: с одним или двумя рядами лепестков.

Окраска лепестков фиалок довольно разнообразна: белая, голубая, сиреневая, розовая, синяя, фиолетовая, малиновая, красная. До недавнего времени можно было встретить практиче-

ски все цвета, кроме желтого, так как фиалка не содержит гена, отвечающего за желтый пигмент.

Но, как оказалось, нет ничего невозможного: американский селекционер Н. Блансит получил белую фиалку с желтыми вкраплениями по центру лепестков. Цветки белые, крупные, с волнистыми краями и лимонно-желтыми пятнами на лепестках.

Для всей цветовой гаммы гибридных сортов фиалок цветоводы используют буквенные обозначения, например: P (Pink или Rose) – розовая, V (Violet или Purple) – фиолетовая или пурпурная, и т.д.

Еще один немаловажный признак – расцветка цветов

Однотонные расцветки – весь цветок окрашен в один цвет.

Каемчатые – имеющие одну или две каймы разной ширины. Интересно, что ширина и наличие каймы зависит от соблюдения температурного режима в помещении, где выращиваются фиалки. Белая кайма разной ширины называется «женева».





Фантазийные, когда на однотонном цветке присутствуют мазки, пятна, горошины, лучи, точки другого цвета или цветов. Такие сорта часто дают спорты, т.е. при выращивании из черенка новое растение отличается расцветкой от своего вида.

Многоцветковые – ситцевые, в которых присутствуют два и более основных цвета.


По количеству лепестков

Простые и одинарные, имеющие пять или шесть лепестков.

Полумахровые, имеющие в центре простого цветка два маленьких сморщенных лепестка, которые называются гребешками.

Махровые, имеющие большое количество дополнительных лепестков. Кроме того, существуют группы коллекционных и промышленных сортов фиалок.

Однако данная классификация не единственная и неточная, поскольку каждый год появляются все новые и новые виды растений. У специалистов и цветоводов-любителей существует несколько подходов к классификации, включающих в себя классификацию по другим признакам, интересным только с ботанической точки зрения. Все характеристики цветка имеют специальные кодовые обозначения, знание которых позволяет опытному цветоводу в общих чертах представить себе растение, о котором идет речь.



А знаете ли вы,
что цветки фиалки
Морозная вишня со време-
нем приобретают более насы-
щенный темный цвет, а от недо-
статка света, наоборот, светлеют?
А вот одна из самых изысканных
представительниц рода – это,
безусловно, фиалка Розмари.
Она буквально заворажива-
ет своей неповторимо-
стью и шармом.

сканир

Популярные сорта для комнатного выращивания

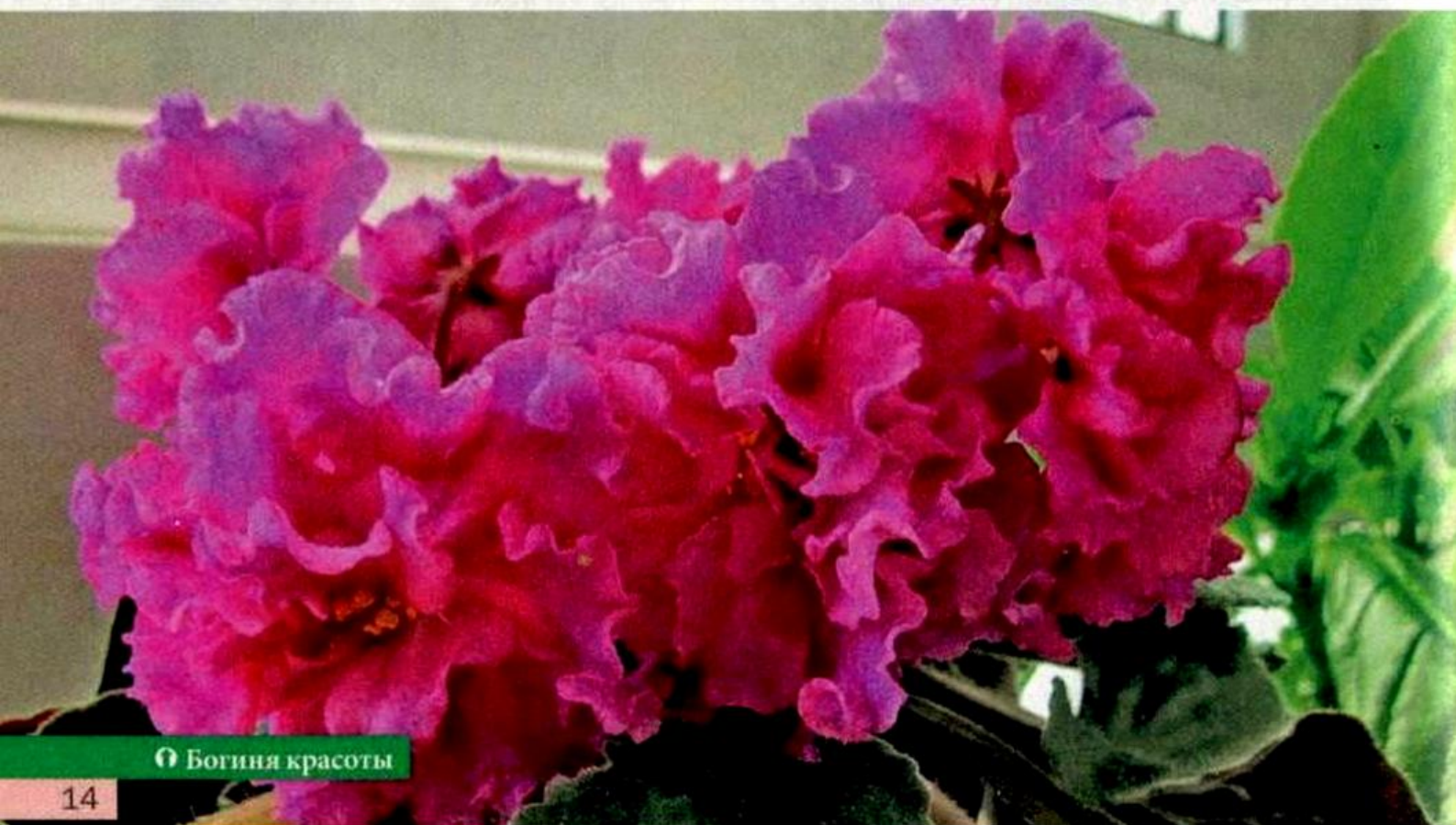
Благодаря кропотливой работе селекционеров сегодня в распоряжении цветоводов огромное количество новых сортов. Фиалки удивляют многообразием форм и оттенков.

В коллекциях фиалок теперь можно увидеть махровые и полумахровые цветки, цветки с узорами, пятнами, разводами, точками, полосками, контрастными каемками.



ование SASA

Розовая пантера		Розетка компактная, цветки крупные, ярко-розовые с более светлой или почти белой каймой
Ирландия		Белые лепестки с гофрированными краями и салатным кантом. Листья розетки волнистой формы
Моя радость		Листья небольшие, с ровным краем. Цветки средние, фиолетовые, с узкой белой каймой по краю
Богиня красоты		Махровые ярко-розовые звезды с пурпурно-фиолетовым отливом. Крупный прикорневой кустик. Листья темно-зеленого окраса
Подарок для любимого	Махровые сорта	Высокодекоративный сорт с ярко-синими крупными волнистыми цветками, темно-зеленые листья-розетки с бежевым обрамлением по краям
Зеленая лагуна		Цветки большие, махровые с бахромой, белого цвета с синими кляксами и наружными зелеными лепестками, напоминающими по форме капусту. Листья волнистые, светло-зеленого окраса. Розетка очень плотная, с приподнятыми вверх листьями
Оригами		Лепестки целиком покрыты волнами и сложены треугольниками в начале распускания, которые своим видом напоминает оригами – изделия из бумаги в японском искусстве. Листья аккуратные и светлые





Зеленая лагуна



Моя радость

Расколотое небо

Морозная вишня

Морской волк

Бой быков

Зефир

Полина Виардо

Прекрасная креолка

Полумахровые сорта

Листья небольшие, с зубчатым краем. Цветки полумахровые, светло-голубого или насыщенно-голубого окраса, с узкой бахромчатой каймой более светлых, почти белых оттенков

Окрас вишневый с центром и каймой белого цвета. Цветки приобретают более насыщенный окрас вместе с взрослением растения

На цветоносах произрастает 3-5 цветков. В начале цветения цветки имеют сочно-голубой тон, а со временем тон немного светлеет. Листья глянцевые, рваные, темновато-зеленого цвета сверху и бордовые внизу. В случае обилия света листья немного опускаются. Сорт неприхотлив в домашнем уходе.

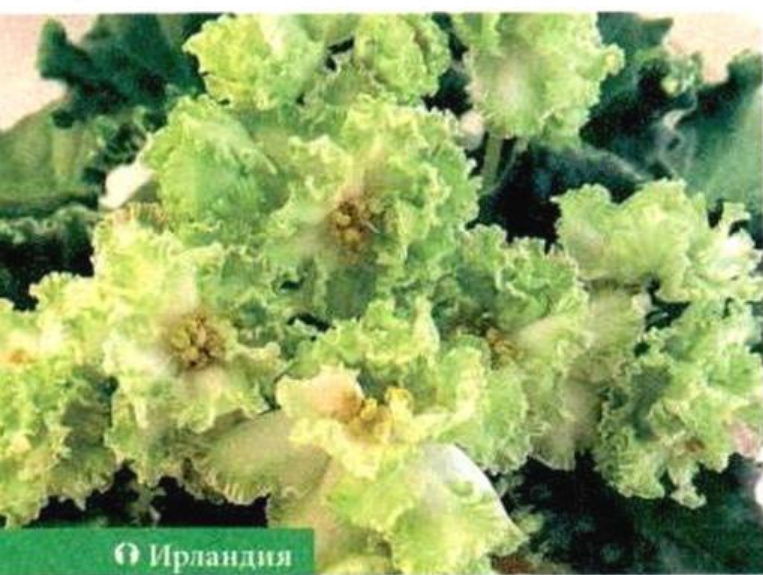
Крупные полумахровые или махровые багряные звезды. На цветоносе располагается по 3-5 цветков. Свой реальный размер цветки показывают только после 3-4-го цветения. Розетка симметричная, ярко-зеленого цвета. Листья вытянутые

Крупные кремово-белые полумахровые или махровые бутоны с коралловыми либо розовыми мазками на поверхности. Края волнистые. Цветоносы большие, стоячие. Листья светлые, зеленые. Розетка крупная, но компактная. Растение быстро растет

Цветки большие, простые или полумахровые, окрашены в винный оттенок. Край окаймлен белым рюшем. Цветки расположены вертикально. Компактная и яркая пестролистная розетка

Крупные полумахровые темно-синие кудрявые цветки с широкой волнистой бахромой. Очень необычные цветки у данного вида растения. Цветоносы прочные, иногда опускаются при раскрытии всех цветков, количество которых обычно 5-7 штук. Темно-зеленые листья образуют небольшую розетку. Этот сорт очень легкий в уходе.

Розмари	Звездчатый махровый	Лепестки изящно гофрированы, на белом фоне, как кистью художника, нанесены розовые мазки и обильные синие брызги. Растение стандартных размеров, розетка состоит из темно-зеленых зубчатых листьев
Мачо	Крупно-цветковый полумахровый сорт	Венчики имеют выраженную форму звезды и окрашены в густой бордово-фиолетовый цвет. Волнистый край лепестков оттеняет контрастная белая кайма. Листья простые, яйцевидной формы, среднего по насыщенности зеленого оттенка
Гроте	Ампельный сорт	Опушенные листья принимают округлую форму. Лилово-синие цветки маленького размера, около 3 см
Рококо	Промышленный (коллекционный) полумахровый сорт. По типу листьев относится к герл-листве.	Светло-зеленые сочные листья, малиново-розовые цветки в форме роз. Цветет шапкой, цветоносы удлиненные. Розетка стандартная



Ирландия



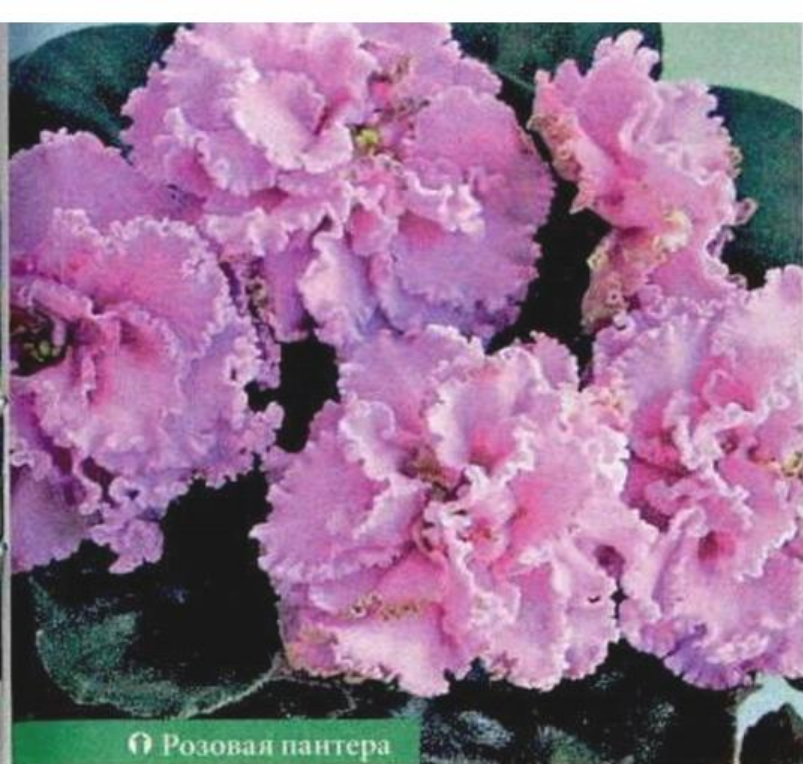
Подарок для любимого



Моя радость



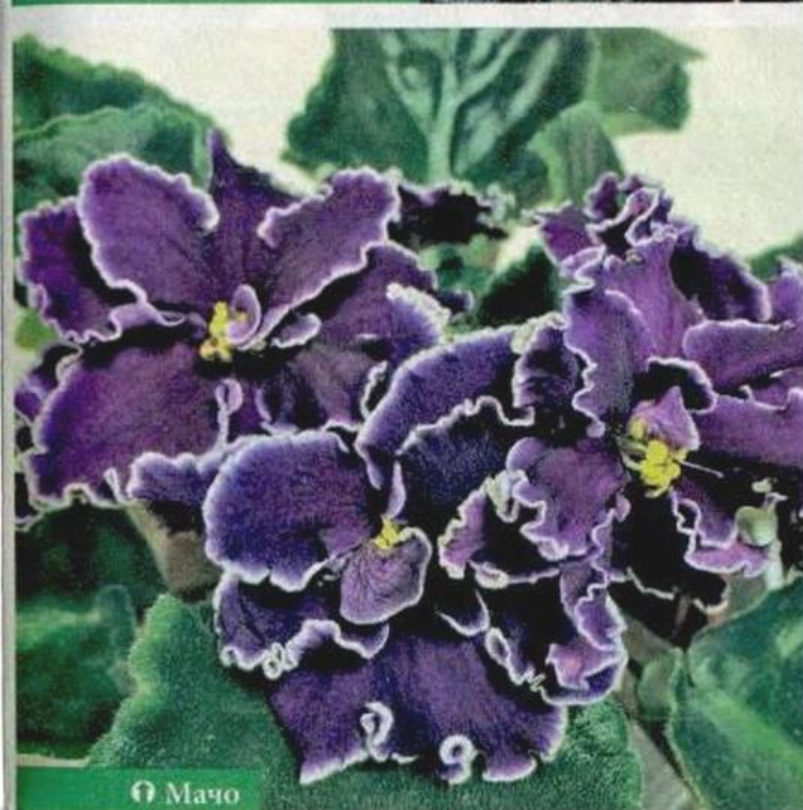
Оригами



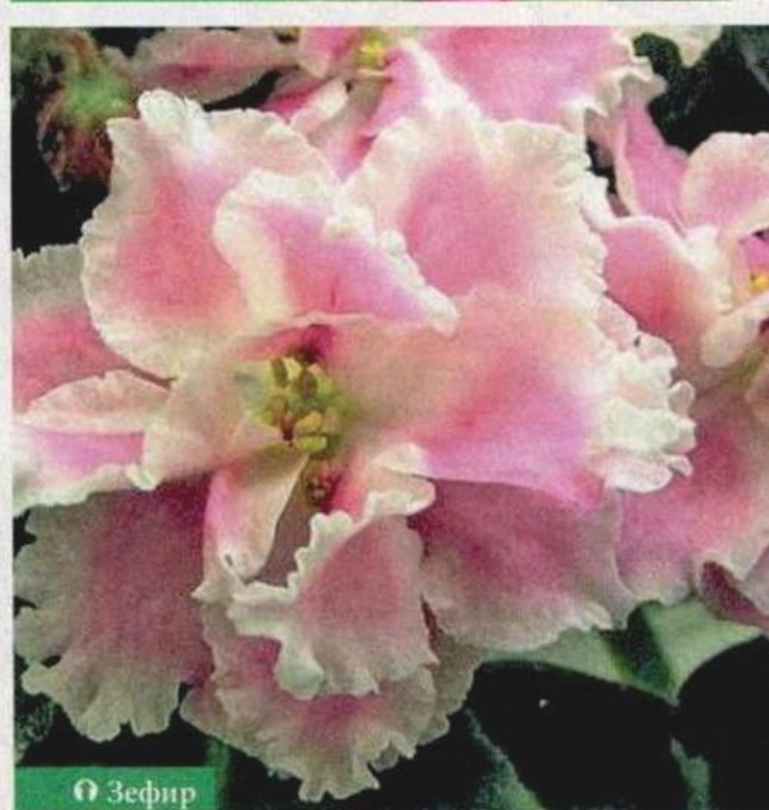
🕒 Розовая пантера



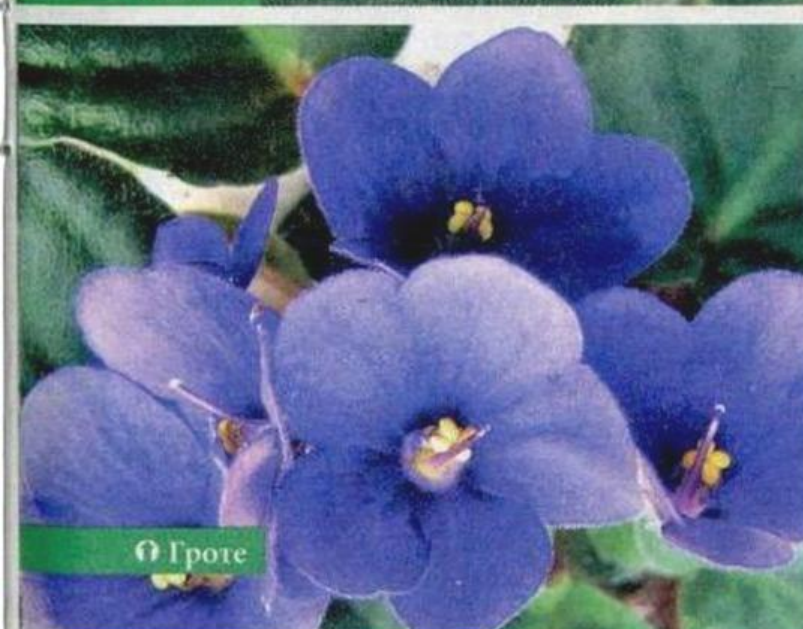
🕒 Бой быков



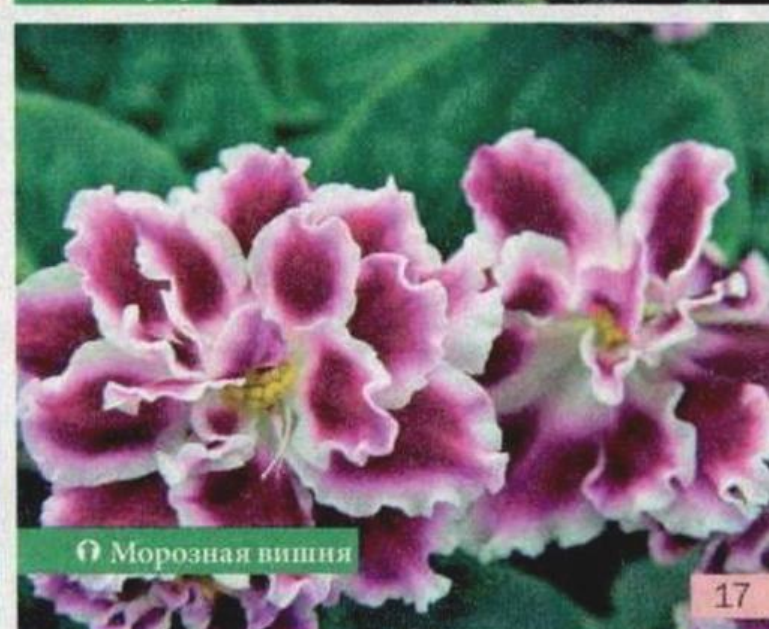
🕒 Мачо



🕒 Зефир



🕒 Гротэ



🕒 Морозная вишня



Не забывайте,
что фиалка вы-
держит небольшое
пересыхание почвы,
но погибнет даже от
небольшого пере-
увлажнения

Условия выращивания

Несмотря на то что большое количество сортов отличается неприхотливостью в уходе, все же надо понимать, что цветку нужны хорошие условия. Чтобы растение радовало цветением, нужно знать, какой именно сорт вы приобрели. Прежде всего, при выборе посадочного материала следует изучить основы ухода, чтобы иметь четкое представление, какой вид и сорт каких именно условий требует.



Много света, мало солнца

Именно это и любит фиалка – побольше света, но никаких обжигающе-палющих солнечных лучей! Освещение должно быть рассеянное – яркое, но не горячее.

Затенения требуют растения, находящиеся на южном, западном и восточном окне или лоджии, иначе цветы получат солнечные ожоги.

При недостатке света листья вытягиваются вверх, а при избытке удлиняются и свисают из горшка. Чтобы добиться продолжительного цветения, растение должно получать свет в течение 10-12 часов в сутки.

Но разные сорта фиалок требуют разного количества света. Сорта со светло-зелеными листьями хорошо развиваются и цветут при слабом освещении, экземпляры с темно-зеленой листвой требуют большего количества света.

Для круглогодичного выращивания фиалок рекомендуется искусственное освещение люминесцентными лампами мощностью 36 или 40 Вт.



Температурный режим

Наиболее оптимальной для фиалок является температура воздуха +20-22°, в такой температуре растение обильно и продолжительно цветет.

При выращивании фиалок в более прохладных условиях могут проявиться такие признаки, как более широкая и более яркая кайма, более выразительная пестрая окраска у пестролистных сортов, а у сортов с зеленой каймой зелень становится более насыщенной.

Если температура в помещении доходит до +28-30°, фиалки цветут не так обильно, а цветы заметно меньше по размеру, кайма становится гораздо тоньше или пропадает совсем. У фантазийных сортов крапинок на цветках становится гораздо меньше, но самое главное – длительное содержание при таких высоких температурах губительно сказывается на растении, и оно может погибнуть.

Если не удастся контролировать температуру воздуха в помещении (например, в жаркое время года), можно спасти положение, используя кондиционер или вентилятор. Многие новички пытаются обеспечить приток свежего воздуха из раскрытого окна, но – внимание! – растения очень боятся сквозняков! От резкого потока свежего воздуха фиалка прекращает рост и цветение, а листья могут покрыться налетом и пятнами бежево-грязного цвета.

Поливы

Желательно использовать отстоявшуюся воду без хлора, поскольку водопроводная вода содержит много солей,

вредных для растения. Еще одно важное условие: температура воды для полива должна быть выше температуры воздуха и земли в горшках, так как опыт показывает, что вода комнатной температуры слишком холодная для этих растений. В зимнее время года поливать растения нужно только теплой водой. Полив холодной водой или даже комнатной температуры, как правило, ведет к массовому загниванию корней и гибели растений.

Поливать нужно таким образом, чтобы избежать попадания воды на точку роста.

Важно! Избыток воды, появляющийся в поддонах, следует удалять в обязательном порядке!

Как часто растение нуждается в поливе? Когда верхний слой почвы начнет превращаться в корку и будет абсолютно сухим на ощупь.

Важно! В летнее время нельзя допускать полного пересыхания верхнего слоя почвы! Однако зимой частоту полива нужно снизить, дожидаясь полного высыхания верхнего слоя почвы.

Листья растения можно протирать мягкой влажной тканью раз в два месяца, удаляя пыль. Обмывать листья под краном не рекомендуется из-за попадания воды в горшок и неизбежного загнивания корней после этого.

Для нормального роста нужен высокий уровень влажности в помещении – не менее 50%. Трудности могут возникнуть зимой: в отопительный сезон тяжело соблюдать это условие. Если не используется увлажнитель воздуха, для повышения влажности можно расставлять рядом с растениями емкости с водой. Особенно это касается молодых растений и расте-





ний после пересадки. Но следует избегать уровня влажности свыше 70%, так как при такой влажности начинают активно размножаться грибковые заболевания.

Земля

Почвенная смесь для фиалок должна отвечать двум требованиям: хорошо удерживать влагу и в то же время иметь хорошую воздухопроницаемость. Для достижения такого эффекта в посадочный грунт обязательно нужно добавлять природные минералы, такие как перлит и вермикулит, и небольшое количество толченого или порошкового древесного угля.

Показатель кислотности соблюдаем в пределах pH 5,5-6,5 (нейтральная или слабокислая среда).

Как определить размер горшка для посадки или пересадки растения? Опытные цветоводы рекомендуют придерживаться правила: если диаметр наземной части цветущего растения в три раза превышает размер горшка, то растение пора пересаживать. Но диаметр горшка в любом случае не должен превышать 12 см, так как более крупные горшки замедляют цветение фи-

алки, а то и вовсе растение не зацветет в слишком большом «домике».

Желательно использовать пластиковые горшки, которые нужно тщательно мыть в дезинфицирующем растворе после каждого использования.

При посадке ни в коем случае нельзя уплотнять почву – грунт должен принять со временем естественную усадку. Если окажется, что почвы маловато, после посадки по мере естественного уплотнения грунта нужно подсыпать почву в горшок.

И еще несколько правил для эффективного развития взрослых растений нужно соблюдать:

- Чтобы придать розетке правильную форму, горшки нужно периодически поворачивать к солнцу разной стороной.
- У взрослых растений проводится обрезка нижних листьев.
- Максимальный срок жизни фиалок – два года, после этого рекомендуется обновлять коллекцию.
- Для омоложения растения или для получения посадочного материала используются срезанные листья фиалки. Куст срезается под корень, а несколько молодых листьев укореняются как молодая розетка.



За два часа до внесения удобрений цветы надо обильно полить, чтобы не обжечь корни после внесения удобрений.

Посадка и размножение

Итак, рассмотрим более подробно все этапы выращивания сенполии. Размножение фиалок проводится как семенами и листьями, так и цветоносами и делением куста.



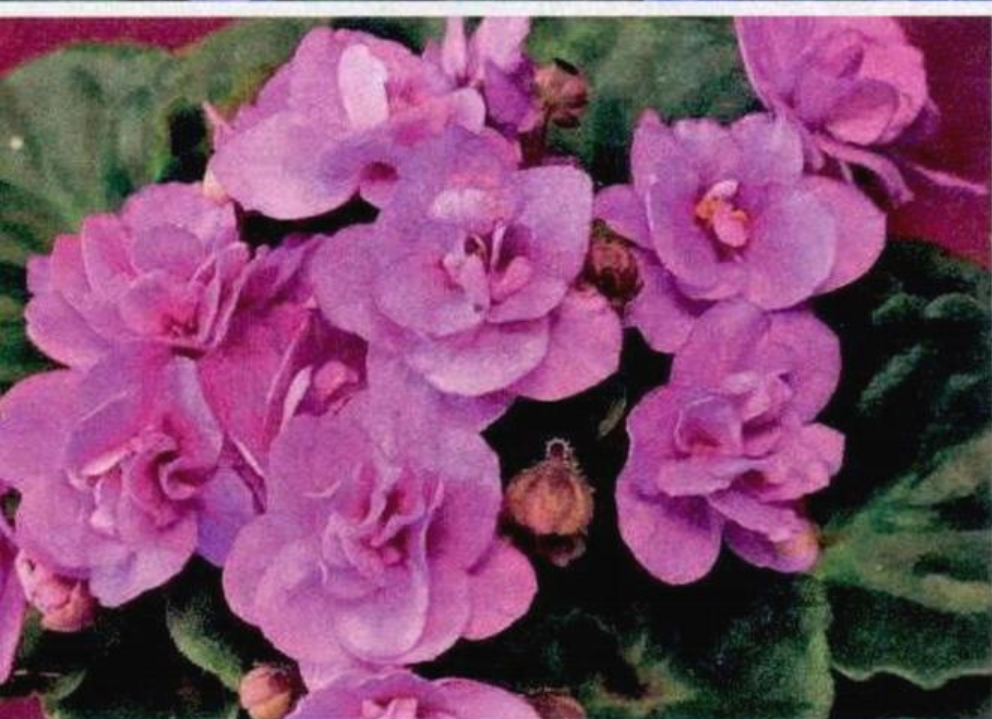
Размножение фиалки семенами не вызывает особых трудностей, но требует некоторого опыта и знания условий выращивания данного растения.

В связи с тем, что семена гибридных сортов очень мелкие, перед посадкой необходимо провести дражирование. Для этого подготовленные семена следует смешать с равным количеством порошка древесного угля, поместить смесь в стеклянную банку, плотно за-

крыть и встряхивать до тех пор, пока семена не отделятся друг от друга и не покроются угольной пылью. Затем к семенам добавить такое же количество песка и снова встряхивать несколько минут. Теперь семена готовы к посадке.

Субстрат для посадки и пересадки желательно готовить самостоятельно, так как не все готовые почвосмеси являются стерильными и содержат болезнетворные организмы.

Листовая земля, торф, песок (4:1:1) –



этот состав является самым популярным среди цветоводов. К нему добавляются мох сфагнум, порошок древесного угля, а также перлит в том же количестве, что и торф. Подготовленную почву следует прокалить в духовке для дезинфекции.

Перед добавлением мох сфагнум залить кипятком, просушить и протереть до состояния мелкой однородной крошки. Мох выкладывается поверх почвы в качестве своеобразной мульчи.

Важно! Для выращивания фиалок нельзя брать тяжелую садовую землю.

В крайнем случае, следует смешать несколько видов земли, с добавлением остальных необходимых компонентов.

Для посадки семян эффективнее использовать фитокассеты с крышкой. На дно укладывается слой дренажа, затем крупнозернистый песок, мох и основная

почвенная смесь. Не забывайте обрабатывать все составляющие методом прокаливания или водяным паром (водяная баня).

Посев семян проводится на поверхность увлажненного грунта, кассеты накрываются крышкой и помещаются в теплое место. Появление всходов начинается через две-три недели, если соблюдены все условия: температура, влажность, поливы, затенение от прямых солнечных лучей, отсутствие сквозняков.



Нельзя допускать, чтобы конденсат с крышки кассеты падал на всходы – это может быть для них губительно! При появлении капель воды их нужно тщательно собирать мягкой тканью или заменить крышку укрывным материалом, чтобы не образовывался конденсат.

Полив проводится погружением фитокассет с рассадой в емкость с водой. Почва пропитывается снизу, что исключает намочание листьев.

Пикирование в отдельные горшочки проводится при появлении 2-4 настоящих листьев. Пересадку проводят методом перевалки, чтобы не повредить хрупкие корни растений.

Далее уход такой же, как и за взрослыми растениями.

Размножение сенполий листом проходит быстрее, чем посадка семенами. На выбранном растении срезается здоровый лист с черешком длиной 4-7 см. Рекомендуется выбирать крупные немолодые листья из середины розетки.



Если листовая пластина слишком большая, ее нужно обрезать вдоль черешка. Нижняя часть черешка подрезается под острым углом, и только после этого лист ставится в емкость с теплой водой. Корни могут появиться уже через неделю, и тогда лист с корешками можно пересаживать в почву.

Важно! Нельзя сильно заглублять в грунт нижнюю часть черешка, поскольку ростки начинаются именно с места среза.

Если оставить лист с корешками в воде, через месяц-полтора появляется большое количество корней и молодых ростков. В таком случае пересадка в грунт производится, когда появляются молодые листочки. При таком способе укоренения растение намного быстрее адаптируется и зацветает.

Однако можно использовать еще один метод – укоренение листа сразу



в подготовленный грунт. Метод укоренения сразу в землю довольно спорный, не все виды и сорта растения можно размножать таким образом. Например, при размножении химер этим методом не пользуются, так как основные сортовые признаки растения могут быть утеряны.

Укоренение цветоносов

Метод подходит для большинства фантазийных сортов и химер, а также для сортов, часто дающих спорты.

Спорты – это растения, которые не передают все сортовые признаки своих родителей. Особенно часто растения спорты появляются у фантазийных сортов.

Техника укоренения цветоносов: срезанный цветонос нужно укоротить, оставив не менее 1-1,5 см основного стебля цветоноса. Перед посадкой следует выдержать цветонос на воздухе 5-10 мин., чтобы срез подсох. Все инструменты и емкости, используемые для работы с растением, должны быть продезинфицированы.

Посадка цветоносов проводится в перлит с заглублением до прицветников. После посадки желательно накрыть емкости пленкой. Как только цветоносы укоренились, их можно пересаживать в почвенную смесь для фиалок, смешанную с речным песком. Смесь и песок нужно обязательно прокалить!

Пересадки

Обязательная процедура – обновление почвы у фиалок. Пересадку нужно проводить 1-2 раза в год, высаживая в тот же горшок (если не требуется пересадка в больший горшок), но наполненный свежей почвенной смесью.





При пересадке с целью обновления почвы горшок надо тщательно мыть и дезинфицировать перед повторной посадкой. Кустик следует аккуратно промыть от остатков почвы, очистить корни, не повредив их, протереть листья от пыли. Перед пересадкой проводится санитарная обрезка сухих и поврежденных листьев.

Пересадка взрослого растения проводится только по необходимости: у растения виден оголенный удлиненный ствол, растение «выросло» из горшка – горшок стал слишком маленьким, растение стало медленно расти, перестало цвести, появились признаки заболеваний, подземные вредители, обедненный почвогрунт.

Пересадка проводится индивидуально, но чаще один раз в полтора-два года. Чтобы понять, необходима ли растению пересадка, нужно досыпать почву в горшок – если подсыпать уже некуда, значит, горшок пора заменить на больший.

Если у взрослой фиалки образовался довольно длинный голый ствол или растение качается в горшке – это го-

ворит о том, что нужна пересадка с небольшим заглублением.

Процедура пересадки проста: перед пересадкой срезать листья и черенки, оставив сверху три-четыре ряда молодых здоровых листьев. После извлечения из горшка, корни снизу подрезаются на высоту, достаточную для посадки в горшок, но не более трети от длины корня. Затем аккуратно, стараясь не повредить корни, следует очистить часть грунта с боков розетки.

Растение помещается в горшок нужного размера, и засыпается почвогрунт до нижнего ряда листьев. Для усадки грунта горшок следует несколько раз встряхнуть. Уплотнять грунт при посадке не следует, чтобы не повредить корни.



Через несколько дней земля осядет от поливов и можно досыпать почву в горшок. Сразу после пересадки поливы не рекомендуются, чтобы земля могла слегка осесть. Через 15-20 дней после пересадки можно начинать подкормки.

Подкормки

Проводятся в период интенсивного роста и цветения. Осенью и зимой удобрения вносить в грунт не рекомендуется.

Для обильного цветения сенполии необходим калий и фосфор, а для роста листовых пластин нужен азот. Молодые растения нуждаются в подкормке азотом, а взрослым экземплярам больше нужны фосфорно-калийные удобрения.

Важно! При внесении больших доз азотных удобрений растение может прекратить цветение и рост. Это относится как к молодым, так и к взрослым фиалкам.

Нельзя вносить подкормки:

- в течение 60 дней после посадки молодого растения и в течение 30 дней после пересадки взрослого растения;
- при температуре, которая не соответствует условиям содержания;
- при прямом воздействии солнца;
- при сильном воздействии вредителей на растение.

Но, если у растения заметны слабые стебли и листья, наблюдается отсутствие цветения и (или) медленный рост, подкормки обязательны.

Удобрять цветы следует один раз в две недели. Вносить подкормку можно через поддон или поливом сверху, но при этом раствор не должен попадать на листья. Вносить подкормки надо под корень. Эффективнее использовать готовые жидкие препараты, чередуя органические и минеральные подкормки.

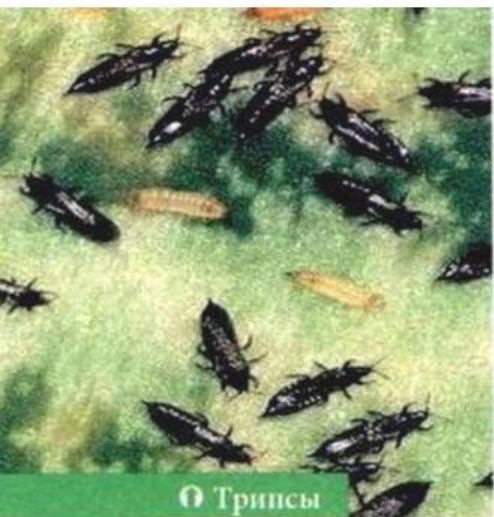


Чаще всего фиалки у начинающих цветоводов страдают больше от некорректного ухода, чем от болезней и вредителей. Неправильный полив, недостаток освещения и удобрения приводят к увяданию растений.

Болезни и вредители

Крайне важно постоянно осматривать растения и при первых же признаках болезни незамедлительно принимать соответствующие меры. Помните, что новые растения, купленные в магазине или подаренные, лучше на первое время изолировать от остальных. Ведь легче вылечить один цветок, чем сразу десять.





П Трипсы



П Гля



П Паутинный клещ

<p>Мучнистая роса. Вызвать заболевание могут высокая влажность и низкая температура воздуха в помещении</p>	<p>Появление на листочках белого налета</p>	<p>Удаление пораженных частей растения, обработка специальными препаратами, опудривание листьев порошком серы</p>
<p>Фитофтороз</p>	<p>Стебли приобретают бурый оттенок. Листья сильно опадают, оголяя ствол. Часто присоединяются грибковые заболевания, что способствует быстрой гибели корней</p>	<p>Пересадка после удаления части пораженных корней, имеющих бурую окраску. Замена почвы и горшка, обработка специальными препаратами. Лечение, как правило, малоэффективно</p>
<p>Фузариоз</p>	<p>Загнивание черешков листьев и корней. Черешки листочков буреют и опадают, корни темнеют и отделяются от земли</p>	<p>Профилактика – регулярный полив противогрибковыми растворами. Обработка пораженных растений фунгицидами, санитарная обрезка пораженных частей растения</p>
<p>Серая гниль</p>	<p>Образование пушистого налета коричнево-сероватого оттенка на отростках, цветках и листиках. Быстрое заражение других растений, так как споры гриба могут быть в любой необработанной перед посадкой почве</p>	<p>Удаление пораженных растений, тщательная обработка горшков, прокаливание и дезинфекция почвы перед посадкой. Избегать резкого перепада температуры в помещении</p>
<p>Ржавчина</p>	<p>Появление желто-бурых бугорков с двух сторон листа</p>	<p>Корректировка режима полива, соблюдение температурных условий и влажности в помещении</p>

Красный паутинный клещ	На листьях появляются красные точки, окруженные паутиной. Листья деформируются и усыхают	При поражении растения клещами, фиалки не цветут. Для лечения проводится обработка специальными препаратами по схеме, через каждые 5-7 дней
Паутинный клещ – на листе, как будто проколы иголкой	На листьях появляются коричневые вдавленные пятнышки	
Цикламеновый клещ	Видоизменяются, деформируются молодые листья в центре розетки, на них появляются желтые пятна	
Щитовка и ложнощитовка	Поселяются на розетках с гладкой листвой, обитают на листиках или их черешках. Появление на листьях липких выделений насекомых	Щитовка быстро размножается и поражает остальные растения за счет большой подвижности личинок. Обработка всех растений специальными препаратами
Трипсы	Мелкие насекомые, имеют способность перелетать с одного растения на другое. Поражают цветки и листья (поедают листья)	Удаление цветоносов, обработка препаратами
Нематоды	Крошечные черви, обитающие в грунте. Поражают корневую систему, высасывая соки растения и выделяя токсические вещества. На листьях появляются пятна светло-зеленого цвета. Растение быстро загнивает	Уничтожение цветка вместе с грунтом, цветочный горшок обязательно продезинфицировать
Тля	Мелкие зеленые насекомые, высасывающие сок растений. Лепестки видоизменяются, деформируются, вянут. Под цветоносами и на листьях образуется белая клейкая жидкость	Обработка препаратами
Подуры	Насекомые, обитающие на поверхности почвы, при массовом размножении могут наносить вред молодым корешкам растений	Избегать переувлажнения верхнего слоя почвы, обрабатывать грунт специальными препаратами для борьбы с вредителями



© «Люблю цветы!» №2/с. 12+ Издание зарегистрировано Федеральной службой по надзору за соблюдением законодательства в сфере массовых коммуникаций и охране культурного наследия. Регистрационный номер ПИ № ФС77-32289 от 09.06.2008 г.
Установочный тираж 37 000 экз. Заказ 11-11/2. Цена свободная. Перепечатка материалов допускается только с письменного разрешения редакции.
Литературная обработка писем осуществлена редакционным коллективом. Рукописи не возвращаются и не рецензируются. Все права защищены.
При подготовке номера использованы фотографии фотоагентств: ТАСС, «PhotoXPress», East News, «Лори», «Диомедиа», Shutterstock, Depositphotos.

Учредитель и издатель ООО «Издательский дом «Вкусный мир».
Автор Валентина Прокофьева.
Главный редактор Валентин Бобков
Адрес редакции и издателя: 198095,
Санкт-Петербург, Промышленная ул., 42.
Адрес для писем: 198035, Санкт-Петербург, а/я 23, «Люблю цветы!».
E-mail: cvety@p-c.ru

Рекламный отдел: e-mail: reklama@p-c.ru.
Отдел распространения: E-mail: commerce@p-c.ru.
Отпечатано в типографии ООО «МДМ-Печать», 188640, Ленобласть,
г. Всеволожск, Всеволожский пр., 114.
Подписано к печати 21.08.2018
Время подписания номера: по графику 23.00; фактически 23.00.
Выход в свет 10 сентября

Внимание! Подписка продолжается!

ЛЮБЛЮ ЦВЕТЫ!

Настольный
журнал
цветовода

Дорогие друзья, идет подписка на 2019 год!

Не откладывайте визит на почту, ведь годовая подписка – это не только выгодно, но и очень удобно: вам больше не придется искать по киоскам пропущенные номера. Тем более что подписка на «Люблю цветы!» совсем не дорогая: порадуйте себя, своих друзей и свои цветы!

Сравнивайте цены в обоих каталогах и выбирайте лучшую!

Индекс для подписки на год:

по «Каталогу российской прессы»: 99774,
по каталогу «Подписные издания»: П8406

Индексы для подписки на полгода:

по «Каталогу российской прессы»: 44201,
по каталогу «Подписные издания»: П1987

Ф. СП-1

АБОНЕМЕНТ на газету
журнал (индекс издания)

«ЛЮБЛЮ ЦВЕТЫ!»

Количество комплектов

На 2019 год по месяцам:

1	2	3	4	5	6	7	8	9	10	11	12

Куда
(почтовый индекс) (адрес)

Кому _____
линия отреза _____

ДОСТАВОЧНАЯ КАРТОЧКА

ПВ	место	литер
----	-------	-------

На газету **«ЛЮБЛЮ ЦВЕТЫ!»**
журнал (наименование издания)

Стоимость	подписки	руб.	Количество комплектов
	переадрес.	руб.	

На 2019 год по месяцам:

1	2	3	4	5	6	7	8	9	10	11	12

<input type="text"/>	<input type="text"/>	<input type="text"/>	<input type="text"/>	<input type="text"/>	город
<input type="text"/>	<input type="text"/>	<input type="text"/>	<input type="text"/>	<input type="text"/>	село
<input type="text"/>	<input type="text"/>	<input type="text"/>	<input type="text"/>	<input type="text"/>	область
<input type="text"/>	<input type="text"/>	<input type="text"/>	<input type="text"/>	<input type="text"/>	район
<input type="text"/>	<input type="text"/>	<input type="text"/>	<input type="text"/>	<input type="text"/>	улица
<input type="text"/>	<input type="text"/>	<input type="text"/>	<input type="text"/>	<input type="text"/>	
дом	корпус	квартира	<input type="text"/>	<input type="text"/>	(фамилия, и. о.)