

# Pea Pod Linen Purse 38 cm x 33 cm

IN ENGLISH

OTTOBRE woman 2/2009



## MATERIALS

- 65 cm bio-washed linen or similar medium-weight fabric for purse exterior, width 140 cm
  - 65 cm printed cotton poplin for purse lining, width 140 cm
  - 6 mm coil zipper, length 50 cm
  - 4 mm coil zipper, length 15 cm
  - 40 cm elastic, width 10 mm
  - 5 cm interfacing, Vlieseline G 740
  - 80 cm fusible batting, Vlieseline H 630, width 90 cm
- Suitable materials for the purse are: linen, velvet (velveteen), corduroy, denim or tightly-woven cotton fabric.

This DESIGN and PATTERN are protected under the Copyright Act. No material may be reproduced in part or in whole. All commercial and industrial use of this design and pattern is strictly prohibited. ALL RIGHTS RESERVED © Studio Tuumat Oy, FINLAND 2009

## ABOUT PATTERN

Trace patterns from pattern sheets 7-10. Join pattern pieces 1A+B+C+D (= side panel) as well as 7A + 7B (= bias strip) as indicated by small-scale patterns. Add 1 cm seam allowances to edges of all pieces.

## CUTTING

**Exterior:** Cut exterior panels from linen as indicated on list of pattern pieces. Cut also two 7 cm x 120 cm strips from linen for shoulder straps (=pattern piece 4).

**Lining:** Cut lining panels from poplin as indicated on list of pattern pieces. Cut also 4 cm wide strips (total length 2.70 m) on the bias from poplin for finishing purse seams. Cut strips as indicated on list of pattern pieces and join them with seams. \*Pattern pieces for bias strips include seam allowances.

**Fusible batting:** Cut 4 x side panel and 2 x base panel from fusible batting without adding seam allowances.

## SEWING

**Stabilizing shoulder straps:** Cut two 5 cm x 70 cm pieces from interfacing and fuse them to shoulder straps (see areas shaded in grey in small-scale patterns).

**Applying fusible batting:** Fuse pieces of fusible batting to wrong side of side and base panels of both purse exterior and lining.

**Purse exterior, pockets:** Fold, press and stitch hems at top edges of pockets. Cut elastic in half. Insert elastics into pocket hems and stitch ends of elastics to seam allowances on sides of pockets. Sew gathering stitches at bottom edges of pockets and gather edges. Pin and machine-baste pockets to purse side panels as marked on pattern. Do not turn seam allowances on side and bottom edges under as side edges will be concealed by shoulder straps and bottom edge will be inserted in base seam.

**Shoulder straps:** Fold each shoulder strap piece in half, right sides together, and stitch long edges together. Press seams open and turn shoulder straps right side out. Press shoulder straps flat, placing seam on one side edge of strap. Pin-mark midpoint of each shoulder strap. Topstitch long edges of shoulder straps close to edge for 35 cm on each side of midpoint mark. Pin shoulder straps to exterior side panels, concealing edges of pockets under straps and aligning ends of straps with base edges of side panels. Stitch both edges of shoulder straps to side panels, ending stitching at the point where topstitching on strap starts. Stitch horizontally across shoulder straps at the point where topstitching starts.

**Purse lining, pockets:** Finish raw outer edges of large pocket and stitch hem (2 cm + 1 cm) at its top edge. Pin and stitch pocket to lining side panel, turning seam allowances on its side edges under and aligning its bottom edge with base edge of side panel. Sew two vertical rows of stitching to pocket as marked on pattern to form compartments within pocket.

Cut small pocket into two pieces as marked on pattern. Finish raw outer edges of pocket pieces. Stitch 15 cm long zipper between pocket pieces, right sides together. Fold and press seam allowances on outer edges of pocket to wrong side. Pin and stitch pocket in the middle of lining side panel.

**Joining purse exterior and lining:** Pin side panels of purse exterior and lining together, wrong sides facing, and machine-baste them together along edges of seam allowances. Sew rows of ease-stitching along top edges of side panels and pull up bobbin threads to ease edges slightly.

**Zipper:** Cut two 4 cm x 4 cm pieces from poplin and finish both ends of zipper with them as follows: Stitch one edge of poplin piece to end of zipper. Fold piece over end of zipper, turn its free edge under and stitch it to zipper close to edge.

Pin and stitch one zipper half to top edge of one side panel as marked on pattern, with right side of zipper facing right side of purse exterior. Pin and stitch the other zipper half to the other side panel in the same way. Finish curved edges of purse side panels with bias strips cut from poplin as follows: Pin and stitch one edge of bias strip to curved edge of side panel, to its lining side with right sides together (binding starts from base corner of panel on one side, runs around top edge along zipper and ends at base corner on the other side). Fold binding over edge of purse seam allowance, turn seam allowance on its free edge under and stitch turned-under edge to side panel close to edge.

Stitch each side seam of purse from base corner up to zipper. Press seams open and topstitch them along both sides of seamline using presser-foot edge as guide. Stitch bar-tacks at each end of zipper.

**Base:** Pin exterior and lining base panels together, wrong sides facing, and stitch them together close to edge. Pin and stitch base to purse side panels, with exterior panels right sides together. Trim seam allowances slightly. Finish seam allowances around base with bias strip, following instructions for side panels above.

Turn purse right side out and give it final pressing.

# OTTOBRE

COPYRIGHT © STUDIO TUUMAT OY • FINLAND • info: [ottobre@ottobre.fi](mailto:ottobre@ottobre.fi) • [www.ottobredesign.com](http://www.ottobredesign.com)

# Pea Pod Pellavalaukku 38 cm x 33 cm

SUOMEKSI

OTTOBRE woman 2/2009



## TARVIKKEET

- 65 cm biopestyä pellavaa tms. keskivahvaa kangasta laukun päälliseen, lev. 140 cm
- 65 cm painettua puuvillapopliinia vuoriin, lev. 140 cm
- 6 mm spiraalivetoketju, pituus 50 cm
- 4 mm spiraalivetoketju, pituus 15 cm
- 40 cm kuminauhaa lev. 10 mm
- 5 cm tukikangasta, Vlieseline G 740
- 80 cm liimavanua, Vlieseline H 630, lev. 90 cm

Laukkuun sopivia materiaaleja ovat esim. sileä sametti (velveton), vakosametti, denim tai napakka puuvillakangas.

This DESIGN and PATTERN are protected under the Copyright Act. No material may be reproduced in part or in whole. All commercial and industrial use of this design and pattern is strictly prohibited. ALL RIGHTS RESERVED © Studio Tuumat Oy, FINLAND 2009

## KAAVOISTA

Jäljennä kaavat kaava-arkeilta 7-10. Yhdistä kaavakappaleet 1A+1B+1C+1D (=sivukappale) ja 7A+7B (=vinokaitale) pienoiskaavojen mukaan. Lisää leikatessasi kunkin kappaleen reunaan 1 cm saumanvarat.

## LEIKKAAMINEN

**Päällinen:** Leikkaa päällisen kappaleet pellavasta kaavaluettelon mukaan. Leikkaa lisäksi päällikankaasta kaksi 7 x 120 cm kaitaletta laukun olkahihnoja varten (kaava 4).

**Vuori:** Leikkaa vuorin kappaleet popliinista kaavaluettelon mukaan. Leikkaa popliinista lisäksi vinoon langansuuntaan 4 cm leveää kaitaletta yhteensä 2,70 m laukun saumojen huolitteeluun. Leikkaa kaitaleet oheisen piirroksen mukaan ja yhdistä kaitaleet toisiinsa ompelemalla. \*Huomaa, että kaitaleiden kaavoissa on mukana saumanvarat.

**Liimavanu:** Leikkaa liimavanusta 4 x sivukappale ja 2 x pohjakappale ilman saumanvaroja.

## TYÖOHJE

**Olkahihnojen tukeminen:** Leikkaa tukikankaasta kaksi 5 x 70 cm palaa ja silitä palat olkahihnoihin ks. pienoiskaavoihin tummennetut kaavanosat.

**Liimavanujen kiinnittäminen:** Silitä liimavanusta leikatut palat päällisen ja vuorin sivu- ja pohjapalojen np:lle.

**Päällinen, taskut:** Silitä ja ompele taskujen yläreunoihin päärmeet. Leikkaa kuminauha kahteen saman mittaiseen palaan. Pujota palat taskujen päärmeiden sisään ja tikkaa kuminauhan päät taskun saumanvaraan. Ompele taskujen alareunaan poimulangat ja poimuta alareunat. Neulaa ja aputikkaa taskut sivukappaleisiin kaavamerkkien mukaan; sivujen ja alareunan saumanvaroja ei tarvitse kääntää, koska ne jäävät myöhemmin olkahihnojen alle ja pohjasamaan.

**Olkahihnat:** Taita olkahihnakaitaleet kaksin kerroin op:t vastakkain ja ompele pitkät sivut yhteen. Silitä saumanvarat auki ja käännä olkahihnat oikein päin. Silitä olkahihnat litteäksi siten, että sauma asettuu olkahihnan sivuun. Merkitse olkahihnan keskelle keski kohta nuppineulalla. Tikkaa olkahihnan molemmat pitkät sivut läheltä reunaa 35 cm keskimerkin molemmin puolin. Neulaa olkahihnojen päät päällisen sivukappaleisiin siten, että taskun reunat jäävät olkahihnojen alle ja olkahihnojen päät kohdistuvat sivukappaleiden alareunaan. Tikkaa olkahihnat sivukappaleisiin molemmista reunoista siten, että tikkaus päättyy olkahihnojen aiemmin tikattuun kohtaan. Ompele päättymiskohtaan poikittaistikkaukset.

**Vuori, taskut:** Huolittele ison taskun ulkoreunat ja ompele yläreunaan päärme 2+1 cm. Neulaa ja ompele tasku vuorin sivukappaleeseen: käännä taskun sivusaumanvarat nurjalle ja kohdista taskun pohja sivukappaleen alareunaan. Ompele taskuun kaksi pystytikkausta kaavamerkkien mukaan (ts. taskuun syntyy lokerot).

Leikkaa pieni taskukappale kaavamerkkien mukaan kahteen kaavanosaan. Huolittele taskukappaleiden ulkoreunat. Ompele 15 cm vetoketju taskukappaleiden väliin op:t vastakkain. Taita ja silitä taskun ulkoreunojen saumanvarat nurjalle. Neulaa ja ompele tasku vuorin sivukappaleen keskelle.

**Vuorin ja päällisen yhdistäminen:** Neulaa päällisen ja vuorin sivukappaleet toisiinsa np:t vastakkain ja aputikkaa ne yhteen saumanvaran ulkoreunaa pitkin. Ompele sivukappaleiden yläreunaan syötöslangat ja kiristä yläreunaan hieman syötöstä.

**Vetoketju:** Leikkaa popliinista kaksi 4 x 4 cm palaa ja huolittele niillä vetoketjun molemmat päät: ompele palan toinen reuna vetoketjun päähän, taita pala nelin kerroin ja ompele sen toinen reuna vetoketjuun läheltä reunaa. Ks. kuva ohessa.

Neulaa ja ompele vetoketjun toinen reuna sivukappaleen yläreunaan kaavamerkkien mukaan siten, että ketjun op on päällisen op:ta vasten. Neulaa ja ompele myös vetoketjun toinen reuna toiseen sivukappaleeseen samoin. Huolittele laukun sivukappaleiden kaarevat reunat popliinista leikatuilla vinokaitaleilla seuraavasti: neulaa ja ompele vinokaitaleen toinen reuna sivukappaleen kaarevaan reunaan vuorin puolelle op:t vastakkain (kaitale alkaa siis pohjasaumasta ja kiertää vetoketjun kautta toisen puolen pohjasamaan.) Käännä kaitale nelin kerroin ja tikkaa kaitaleen toinen reuna sivukappaleeseen läheltä reunaa.

Ompele laukun sivusaumat pohjasaumasta vetoketjuihin saakka. Silitä saumanvarat auki ja tikkaa paininjalan etäisyysdeltä. Tee vetoketjun päihin trenssi.

**Pohja:** Neulaa päällisen ja vuorin pohjakappaleet toisiinsa np:t vastakkain ja ompele ne toisiinsa läheltä reunaa. Neulaa ja ompele pohja laukun sivukappaleisiin siten, että päälliset ovat op:t vastakkain. Leikkaa pohjasaman saumanvarat hieman kapeammiksi. Huolittele pohjasamanvarat vinokaitaleella kuten edellä.

Käännä laukku oikein päin ja tee loppusilitys!

# OTTOBRE

COPYRIGHT © STUDIO TUUMAT OY • FINLAND • info:ottobre@ottobre.fi • www.ottobredesign.com

# Pea Pod väska i linnetyg 38 cm x 33 cm

PÅ SVENSKA

OTTOBRE woman 2/2009



## MATERIAL

- 65 cm biotvättad linne el.dyl mellanstarkt tyg till väskans utsida, bredd 140 cm
- 65 cm bomullspoplin med tryck för väskans foder, bredd 140 cm
- 6 mm spiralblixtlås, längd 50 cm
- 4 mm spiralblixtlås, längd 15 cm
- 40 cm resårband bredd 10 mm
- 5 cm mellanlägg, Vlieseline G 740
- 80 cm vadderingskiva med klister, Vlieseline H 630, bredd 90 cm

Passande material till väskan är t.ex. biotvättad linne, slät sammet (velveton), manchester, denim eller stadigt bomullsty.

This DESIGN and PATTERN are protected under the Copyright Act. No material may be reproduced in part or in whole. All commercial and industrial use of this design and pattern is strictly prohibited. ALL RIGHTS RESERVED © Studio Tuumat Oy, FINLAND 2009

## OM MÖNSTREN

Rita av mönstren från mönsterark 7-10. Kombinera mönsterstyckena 1A+1B+1C+1D (=sidstycke) och 7A+7B (=snedremsa) enligt miniatyrmönsteröversikten. Tillsätt 1 cm sömsmånar i kanten på varje stycke vid tillklippning.

## TILLKLIPPNING

**Utsida:** Klipp till utsidans stycken av linne enligt mönsterschemat. Klipp dessutom till två 7 x 120 cm remsor av utsidans tyg för väskans axelremmar (mönster 4).

**Foder:** Klipp till fodrets stycken av poplin enligt mönsterschemat. Klipp dessutom en 4 cm bred remsa av poplin i sned tråddriktning, sammanlagt behövs 2,70 m för kantning av väskans sömmar. Klipp till remsorna enligt medföljande ritning och sy fast remsorna i varandra. \* Observera att remsornas mönster inkluderar sömsmånar.

**Vadderingskiva med klister:** Klipp till 4 x sidstycket och 2 x bottenstycket av klistervadden utan sömsmånar.

## ARBETSBESKRIVNING

**Axelremmarnas mellanlägg:** Klipp till två 5 x 70 cm bitar av mellanlägg och pressa fast bitarna på axelremmarna, se de skuggade delarna på miniatyrmönsteröversikten.

**Fastsättning av vadderingskivorna:** Pressa fast bitarna som klippts till av vadderingskivan på avigan av utsidans och fodrets sid- och bottenstycken.

**Utsidan, fickor:** Pressa och sy fällar i fickornas övre kanter. Klipp resårbandet i två lika långa bitar. Trä in bitarna i fickornas fällor och sy fast resårbandets ändrar i fickans sömsmånar med en stickning. Sy rynktrådar i fickornas nedre kant och rynka nedre kanten. Nåla och sy fast fickorna på sidstyckena med en hjälpstickning enligt mönstermarkeringarna; sidornas och nedre kantens sömsmånar behöver inte vändas in eftersom de senare hamnar under axelremmarna och in i botten sömmen.

**Axelremmar:** Vik axelremmarna dubbla räta mot räta och sy ihop långsidorna. Pressa upp sömsmånerna och vänd axelremmarna rätt. Pressa axelremmarna platta så att sömmen placeras i axelremmens sida. Markera axelremmens mittpunkt med en knappål. Sy en stickning nära kanten på axelremmens bägge långsidor som sträcker sig 35 cm på bägge sidor om mittpunktsmarkeringen. Nåla axelremmarnas ändrar till utsidans sidstycken så att fickornas kanter blir under axelremmarna och axelremmarnas ändrar ligger kant i kant med sidstyckenas nedre kant. Sy fast axelremmarna i sidstyckena i bägge kanterna så att stickningen slutar där axelremmarna redan tidigare har fått stickningar. Sy tvärgående stickningar på avslutningsstället. Sy två vertikala sömmar på kanten enligt mönstermarkeringarna (fickorna får flera fack).

**Foder, fickor:** Sy kastningar på stora fickans yttre kanter och fälla övre kanten 2+1 cm. Nåla och sy fickan till fodrets sidstycke: vänd fickans sidsömsmånar till avigan och placera fickans botten vid sidstyckets nedre kant. Sy två vertikala stickningar på fickan enligt mönstermarkeringarna.

Klipp det mindre fickstycket i två mönsterdelar enligt mönstermarkeringarna. Sy kastningar på fickstyckenas yttre kanter. Sy det 15 cm långa blixtlåset mellan fickstyckena räta mot räta. Vik och pressa sömsmånerna i fickornas yttre kanter till avigan. Nåla och sy fast fickan på mitten av fodrets sidstycke.

**Kombinering av foder och utsida:** Nåla utsidans och fodrets sidstycken till varandra aviga mot aviga och sy ihop dem med en hjälpstickning längs sömsmånernas yttre kant. Sy rynktrådar i sidstyckenas övre kanter och dra åt övre kanten lätt.

**Blixtlås:** Klipp till två 4 x 4 cm bitar av poplin och kanta blixtlåsets bägge ändrar: sy bitens ena kant till blixtlåsets ända, vik biten fyrdubbel och sy dess andra kant till blixtlåset nära kanten. Se medföljande bild.

Nåla och sy blixtlåsets ena kant till sidstyckets övre kant enligt mönstermarkeringarna så att blixtlåsets rätsida ligger mot utsidans rätsida. Nåla och sy även blixtlåsets andra kant till det andra sidstycket på samma vis. Kanta sidstyckenas böjliga kanter med snedremsan som klippts till av poplin på följande vis: nåla och sy snedremsans ena kant till sidstyckets böjliga kant på fodersidan räta mot räta (listen börjar från botten sömmen och rundar via blixtlåset till botten sömmen på andra sidan). Vänd remsan fyrdubbel och sy remsans andra kant till sidstycket med en stickning nära kanten.

Sy väskans sidsömmar från botten sömmen till blixtlåsets ändrar. Pressa upp sömsmånerna och sy en stickning på pressarfotsavstånd. Sy trånsar i blixtlåsets ändrar.

**Botten:** Nåla utsidans och fodrets bottenstycken till varandra aviga mot aviga och sy fast dem i varandra nära kanten. Nåla och sy botten till väskans sidstycken så att utsidorna är räta mot räta. Klipp botten sömmens sömsmånar lite smalare. Kanta sömsmånerna i väskbotten med snedremsa så som ovan.

Vänd väskan rätt och pressa!

# OTTOBRE

COPYRIGHT © STUDIO TUUMAT OY • FINLAND • info:ottobre@ottobre.fi • www.ottobredesign.com

# Pea Pod Linnen Tas 38 cm x 33 cm

OTTOBRE woman 2/2009

IN HET  
NEDERLANDS



## BENODIGDE MATERIALEN

- 65 cm biologisch behandeld linnen of soortgelijke middel stevige stof voor de tas, 140 cm breed
- 65 cm bedrukte popeline voor de voering, 140 cm breed
- 6 mm spiraalrits, lengte 50 cm
- 4 mm spiraalrits, lengte 15 cm
- 40 cm elastiek, 10 mm breed
- 5 cm tussenvoering, Vlieseline G 740
- 80 cm strijkbare wattine, Vlieseline H 630, 90 cm breed

Geschikte stoffen voor de tas zijn bijvoorbeeld linnen, fluweel (velveton), ribfluweel, denim of stevige katoen.

This DESIGN and PATTERN are protected under the Copyright Act. No material may be reproduced in part or in whole. All commercial and industrial use of this design and pattern is strictly prohibited. ALL RIGHTS RESERVED © Studio Tuumat Oy, FINLAND 2009

## HET PATROON

Trek de patronen over van pagina 7-10. Leg de patroondelen 1A+1B+1C+1D (zijdeel) en 7A+7B (biesstroken) volgens het patroondelen overzicht aan elkaar. Knip alle patroondelen met een naad van 1 cm.

## KNIPPEN

**Tas:** Knip de patroondelen van de tas uit linnen zoals aangegeven in de patroondelenlijst. Knip tevens uit linnen twee stroken van 7 x 120 cm voor de schouderbanden (patroon 4).

**Voering:** Knip de patroondelen van de voering uit popeline zoals aangegeven in de patroondelenlijst. Knip tevens uit popeline biezen van 4 cm breed voor het afwerken van de tasnaden, knip de biezen schuin ten opzichte van de draadrichting met een totale lengte van 2,70 m. Knip de stroken van de bies volgens de afbeelding en naai de stroken aan elkaar. \*Houd er rekening mee dat de patronen van de biezen inclusief naad zijn.

**Strijkbare wattine:** Knip uit strijkbare wattine 4 x het zijdeel en 2 x de bodem zonder naad.

## WERKBESCHRIJVING

**Verstevigen van de schouderbanden:** Knip van de tussenvoering twee stroken van 5 x 70 cm en verstevig hiermee de schouderbanden, zie het donkere deel in het patroondelen overzicht.

**Bevestigen van de wattine:** Strijk de wattine delen op de verkeerde kant van de zij - en bodemdelen van de tas en van de voering.

**Tas, zakken:** Strijk en naai een zoom in de bovenkant van de zakken. Knip het elastiek in tweeën. Rijg het elastiek door de tunnel van de zakken en stik de uiteinden van het elastiek op de zaknaden. Naai twee rimpeldraden in de onderkant van de zakken en rimpel de onderkanten. Speld en stik de zakken volgens de patroontekens op de zijdelen van de tas; vouw geen naad in de zijkanten en de onderkant omdat de zijnaden later onder de schouderbanden vallen en de onderkant met de bodemnaad wordt gestikt.

**Schouderbanden:** Vouw de schouderbanden dubbel, de goede kanten op elkaar en naai de lange kanten op elkaar. Strijk de naden open en keer de schouderbanden naar de goede kant. Strijk de schouderbanden plat met de naad aan de zijkant. Geef het midden op de schouderbanden aan met een speldje. Stik de lange kanten van de schouderbanden vlak langs de rand aan weerszijden van het midden door over een lengte van 35 cm. Speld de uiteinden van de schouderbanden op de zijdelen van de tas met de zijkanten van de zakken onder de schouderbanden en de uiteinden van de schouderbanden op de onderkant van de zijdelen. Stik de schouderbanden aan beide kanten vlak langs de rand op de zijdelen, de stiksels eindigen bij de al genaaid stiksels van de schouderbanden. Naai een stiksel dwars over de schouderbanden waar beide stiksels bij elkaar komen.

**Voering, zakken:** Werk de buitenkant van de grote zak af en naai een zoom van 2+1 cm in de bovenkant. Speld en stik de zak op een zijdeel van de voering; vouw de zijnaden van de zak naar de binnenkant en leg de onderkant van de zak op de onderkant van het zijdeel. Naai op de zak volgens de patroontekens twee stiksels in de lengte (zo ontstaan er vakjes in de zak).

Knip het kleine zakje volgens de patroontekens in twee patroondelen. Werk de buitenkant van de zakdelen af. Naai de 15 cm lange rits tussen de twee zakdelen, de goede kanten op elkaar. Vouw en strijk de naden langs de buitenkant van de zak naar de binnenkant. Speld en stik de zak op het midden van het zijdeel van de voering.

**In elkaar naaien van de tas en de voering:** Speld de zijdelen van de tas en van de voering met de verkeerde kanten op elkaar en stik de delen vlak langs de rand op elkaar. Naai twee rimpeldraden in de bovenkant van de zijdelen en trek de draden iets strakker (niet rimpelen).

**Rits:** Knip uit popeline twee lapjes van 4 x 4 cm en werk daarmee de uiteinden van de rits af: naai één kant van het lapje op het uiteinde van de rits, vouw het lapje in vieren en naai de andere kant van het lapje vlak langs de rand op de rits. Zie bijgaande afbeelding.

Speld en naai één ritsband volgens de patroontekens op de bovenkant van het zijdeel, de goede kant van de rits op de goede kant van de tas. Speld en naai de andere ritsband op dezelfde manier op het andere zijdeel van de tas. Werk de ronde naad van de zijdelen af met de schuine bies van popeline: speld en naai één kant van de schuine bies op de voeringkant van de ronde naad van het zijdeel, de goede kanten op elkaar (de bies begint bij de bodemnaad en loopt via de rits naar de bodemnaad aan de andere kant). Vouw de bies om de naad in vieren en naai de andere biesnaad vlak langs de rand op het zijdeel.

Naai de zijnaden van de tas vanaf de bodemnaad tot de rits. Strijk de naden open en stik de naden op de afstand van het naaimachinevoetje door. Naai trensjes op de uiteinden van de rits.

**Bodem:** Speld de bodemdelen van de tas en de voering met de verkeerde kanten op elkaar en naai de delen vlak langs de rand op elkaar. Speld en naai de bodem aan de zijdelen van de tas met de goede kant van de buitenste delen op elkaar. Knip de naden van het bodemstuk iets smaller. Werk de naden van het bodemstuk op dezelfde manier af met een bies als de zijdelen.

Keer de tas naar de goede kant en strijk de tas!

# OTTOBRE

COPYRIGHT © STUDIO TUUMAT OY • FINLAND • info: [ottobre@ottobre.fi](mailto:ottobre@ottobre.fi) • [www.ottobredesign.com](http://www.ottobredesign.com)

# Pea Pod Leinenhandtasche 38 cm x 33 cm

AUF DEUTSCH

OTTOBRE woman 2/2009



## MATERIAL

- 65 cm biogewaschenes Leinen o. ä. mittelstarker Stoff für Oberstoff, 140 cm breit
- 65 cm bedruckter Baumwollpopeline für Futter, 140 cm breit
- 6 mm Spiralreißverschluss, 50 cm lang
- 4 mm Spiralreißverschluss, 15 cm lang
- 40 cm Gummiband, 10 mm breit
- 5 cm Einlage, Vlieseline G 740
- 80 cm Klebevlies, Vlieseline H 630, 90 cm breit

Geeignete Materialien für die Tasche sind z. B. biogewaschenes Leinen, glatter Samt, Cord, Denim oder fester Baumwollstoff.

This DESIGN and PATTERN are protected under the Copyright Act. No material may be reproduced in part or in whole. All commercial and industrial use of this design and pattern is strictly prohibited. ALL RIGHTS RESERVED © Studio Tuumat Oy, FINLAND 2009

## SCHNITTMUSTER

Schnittteile von den Seiten 7-10 nachzeichnen. Schnittteile 1A+1B+1C+1D (=Seitenteil) und 7A+7B (=Schrägstreifen) nach der Schnittübersicht miteinander verbinden. Beim Zuschneiden jedem Teil 1 cm Nahtzugaben hinzufügen.

## ZUSCHNEIDEN

**Oberstoff:** Oberstoffteile aus Leinen nach der Schnittliste zuschneiden. Zusätzlich aus Oberstoff zwei Streifen 7 x 120 cm für Träger zuschneiden (Schnittteile 4).

**Futter:** Futterteile aus Popeline nach der Schnittliste zuschneiden. Zusätzlich aus Popeline einen 4 cm breiten Versäuberungsstreifen im schrägen Fadenlauf nach der Abbildung zuschneiden und aneinander nähen bis der Streifen eine Länge von 2,70 m erreicht. \*Bitte beachten: Schnittmuster der Streifen enthalten bereits Nahtzugaben.

**Klebevlies:** Aus Klebevlies 4 Seitenteile und 2 Bodenteile ohne Nahtzugaben zuschneiden.

## NÄHEN

**Träger stützen:** Aus Einlage zwei Stücke 5 x 70 cm zuschneiden und auf die Träger aufbügeln, s. dunklere Schnittteile in der Schnittübersicht.

**Klebevlieseteile befestigen:** Aus Klebevlies zugeschnittene Teile auf die linke Seite der Seiten- und Bodenteile des Oberstoffs und Futters aufbügeln.

**Oberstoff, Taschen:** Oberkanten der Taschen auf links legen, bügeln und säumen. Gummiband in zwei gleiche Stücke schneiden. Stücke in die Taschensäume einziehen und Gummibandenden an die Nahtzugabe steppen. Einhaltefäden in die Taschenunterkante nähen und Unterkanten einkräuseln. Taschen zeichengemäß an die Seitenteile stecken und festheften; Nahtzugaben der Seiten und der Unterkante brauchen nicht auf links gelegt zu werden, da sie später unter den Trägern und in der Bodennaht bleiben.

**Träger:** Träger rechts auf rechts doppelt legen und lange Kanten aneinander nähen. Nahtzugaben aufbügeln und Träger auf rechts wenden. Träger flach bügeln, so dass die Naht mittig auf der Innenseite des Trägers liegt. Obere Mitte des Trägers mit einer Stecknadel markieren. Beide langen Kanten des Trägers knappkantig auf 35 cm Länge auf beiden Seiten der Mittelmarkierung absteppen. Enden der Träger an die Oberstoffseitenteile stecken, so dass die Taschenkanten unter den Trägern bleiben und Enden der Träger mit der Unterkante der Seitenteile aufeinander treffen. Beide Kanten der Träger an die Seitenteile steppen, so dass die Steppnaht an der vorher gesteppten Stelle der Träger endet.

**Futter, Taschen:** Außenkanten der großen Tasche versäubern und Oberkante säumen (2+1 cm). Tasche an das Futterseitenteil stecken und nähen; seitliche Nahtzugaben der Tasche auf links legen und Taschenboden mit der Unterkante des Seitenteils aufeinander treffen lassen. In die Tasche zeichengemäß zwei senkrechte Steppnähte nähen, so entstehen Fächer in der Tasche.

Kleine Tasche zeichengemäß in zwei Schnittteile schneiden. Außenkanten versäubern. 15 cm Reißverschluss rechts auf rechts zwischen die Taschenteile nähen. Nahtzugaben der Taschenaußenkanten auf links legen und bügeln. Tasche in die Mitte des Futterseitenteils stecken und nähen.

**Futter und Oberstoff verbinden:** Seitenteile des Oberstoffs und Futters links auf links aneinander stecken und an der Außenkante der Nahtzugaben entlang aneinander heften. Einhaltefäden in die Oberkante der Seitenteile nähen und Fäden leicht straffen.

**Reißverschluss:** Aus Popeline zwei Stücke 4 x 4 cm schneiden und damit beide Reißverschlussenden versäubern; eine Kante an das Reißverschlussende nähen, das Stück vierfach legen und andere Kante knappkantig an den Reißverschluss nähen. S. Abbildung.

Eine Reißverschlusskante zeichengemäß an die Oberkante des Seitenteils stecken und nähen, so dass die rechte Seite des Reißverschlusses auf die rechte Seite des Oberstoffs kommt. Andere Reißverschlusskante entsprechend an das andere Seitenteil stecken und nähen. Gebogene Kanten der Seitenteile mit dem aus Popeline geschnittenen Schrägstreifen wie folgt versäubern: Eine Kante des Schrägstreifens rechts auf rechts an die gebogene Kante des Seitenteils auf der Seite des Futters stecken und nähen; der Streifen beginnt an der Bodennaht und geht über den Reißverschluss zur Bodennaht der anderen Seite weiter. Streifen vierfach legen und andere Streifenkante knappkantig an das Seitenteil steppen.

Seitennähte der Tasche von der Bodennaht bis zu den Reißverschlussenden nähen. Nahtzugaben aufbügeln und fußbreit absteppen. Nähte bei den Reißverschlussenden mit schmalem, dichtem Zickzack verstärken.

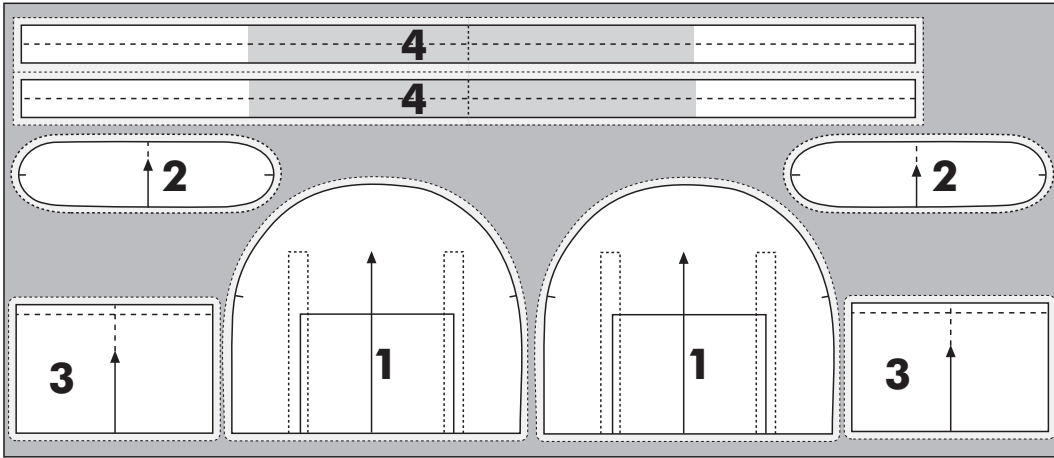
**Boden:** Bodenteile des Oberstoffs und Futters links auf links aneinander stecken und knappkantig aneinander nähen. Boden an die Seitenteile stecken und nähen, so dass die Oberstoffteile rechts auf rechts liegen. Nahtzugaben der Bodennaht etwas zurückschneiden und mit dem Schrägstreifen wie oben versäubern.

Tasche auf rechts wenden und bügeln!

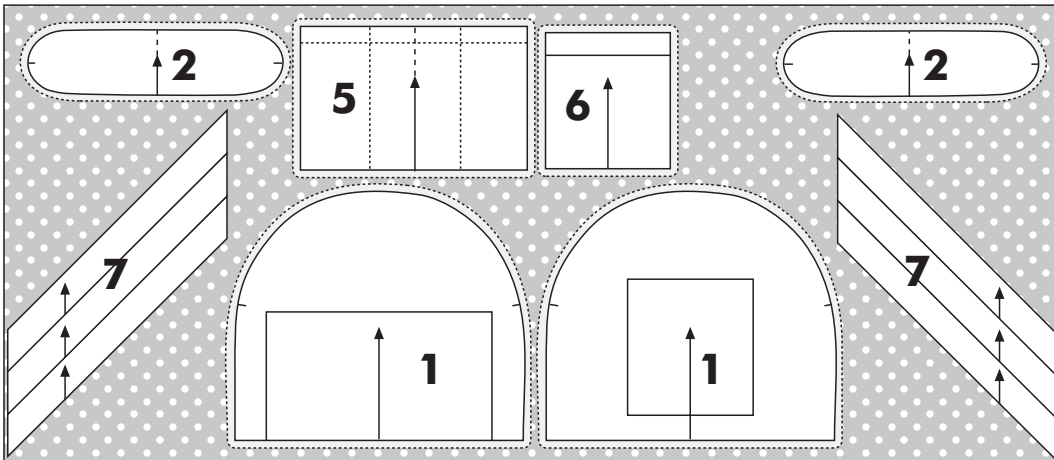
# OTTOBRE

COPYRIGHT © STUDIO TUUMAT OY • FINLAND • info: [ottobre@ottobre.fi](mailto:ottobre@ottobre.fi) • [www.ottobredesign.com](http://www.ottobredesign.com)

## Päällinen-Tas-Oberstoff-Exterior-Utsida



## Vuori-Voering-Futter-lining-Foder



### PATTERN PIECES

	Exterior	Lining
1 side panel (A+B+C+D)	2	2
2 base	1	1
3 pocket	2	-
4 shoulder strap ☞ 7 cm x 120 cm	2	-
5 large pocket	-	1
6 small pocket	-	1
7 bias strips (A+B)*	-	6

### PATROONDELEN

	aantal	
	Tas	Voering
1 zijdeel (A+B+C+D)	2	2
2 bodem	1	1
3 zak	2	-
4 schouderband ☞ 7 cm x 120 cm	2	-
5 grote zak	-	1
6 klein zakje	-	1
7 biasstroken (A+B)*	-	6

### KAAVALUETTELO

	kpl	
	Päällinen	Vuori
1 sivukappale (A+B+C+D)	2	2
2 pohja	1	1
3 tasku	2	-
4 olkahihna ☞ 7 cm x 120 cm	2	-
5 iso tasku	-	1
6 pieni tasku	-	1
7 vinokaitale (A+B)*	-	6

### SCHNITTLISTE

	Anzahl	
	Oberstoff	Futter
1 Seitenteil (A+B+C+D)	2	2
2 Boden	1	1
3 Tasche	2	-
4 Träger ☞ 7 cm x 120 cm	2	-
5 große Tasche	-	1
6 kleine Tasche	-	1
7 Schrägstreifen (A+B)*	-	6

### MÖNSTERSHEMA

	st	
	Utsida	Foder
1 sidstycke (A+B+C+D)	2	2
2 botten	1	1
3 ficka	2	-
4 axelremsa ☞ 7 cm x 120 cm	2	-
5 stor ficka	-	1
6 liten ficka	-	1
7 snedremsa (A+B)*	-	6

### PLEASE NOTICE!

This DESIGN and PATTERN are protected under the Copyright Act. No material may be reproduced in part or in whole. All commercial and industrial use of this design and pattern is strictly prohibited.

**ALL RIGHTS RESERVED © OTTOBRE design® Studio Tuumat Oy, FINLAND 2009**

3

syötä-inhouden-einhalten-easing-inhållning-glisser doucem

1A

vetokeyju-rits-Reißverschluss-Zipper-blixflås-fermeture éclair

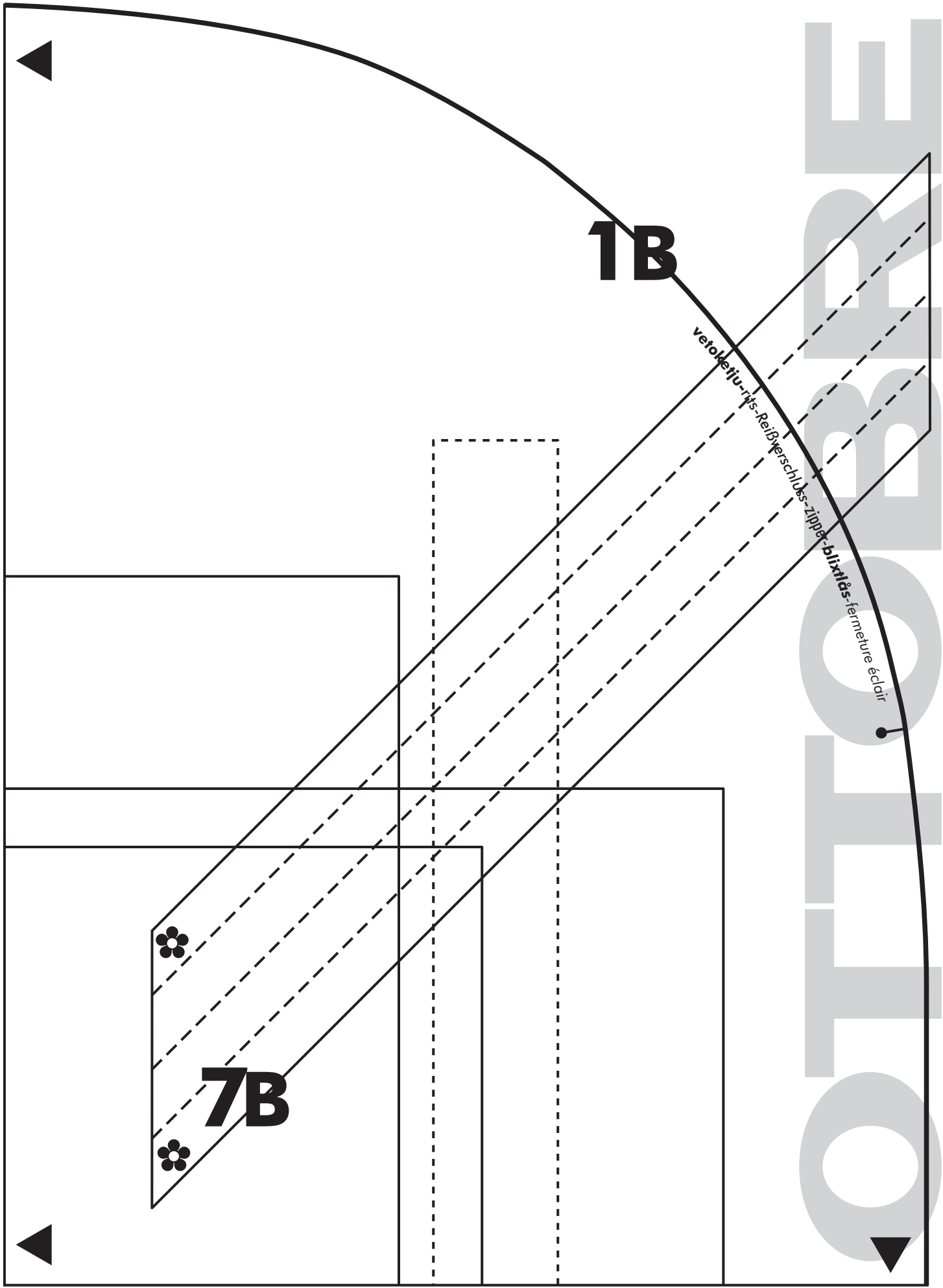
langansuunta-taite  
recht-van-draad-stofvouw  
Fadenlauf-Stoffbruch-grain-fold  
trådriktning-vikning-droit fil-pliure

tasku 6.-zaklijn 6.-Tasche 6.-pocket 6.-ficka 6.-poche 6.

tasku 5.-zaklijn 5.-Tasche 5.-pocket 5.-ficka 5.-poche 5.

tasku 3.-zaklijn 3.-Tasche 3.-pocket 3.-ficka 3.-poche 3.





**1B**

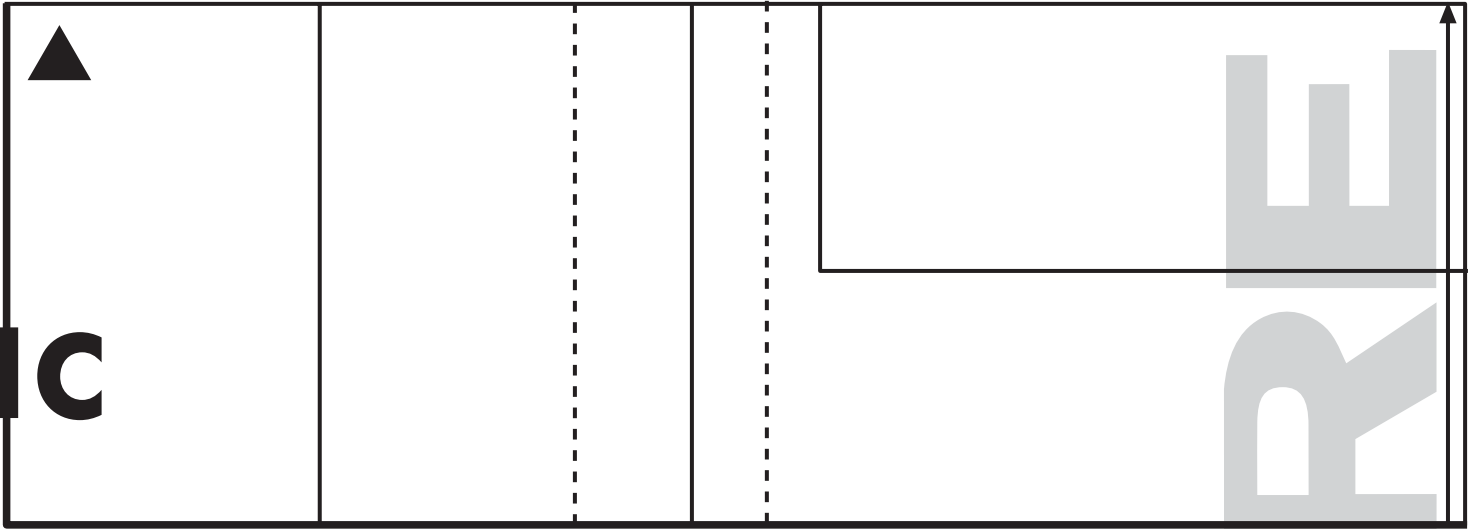
**7B**

vetokletju-rjts-Reißverschluß-Zipper-blixrtts-fermeture-eclair

W  
E  
M  
O  
T  
O

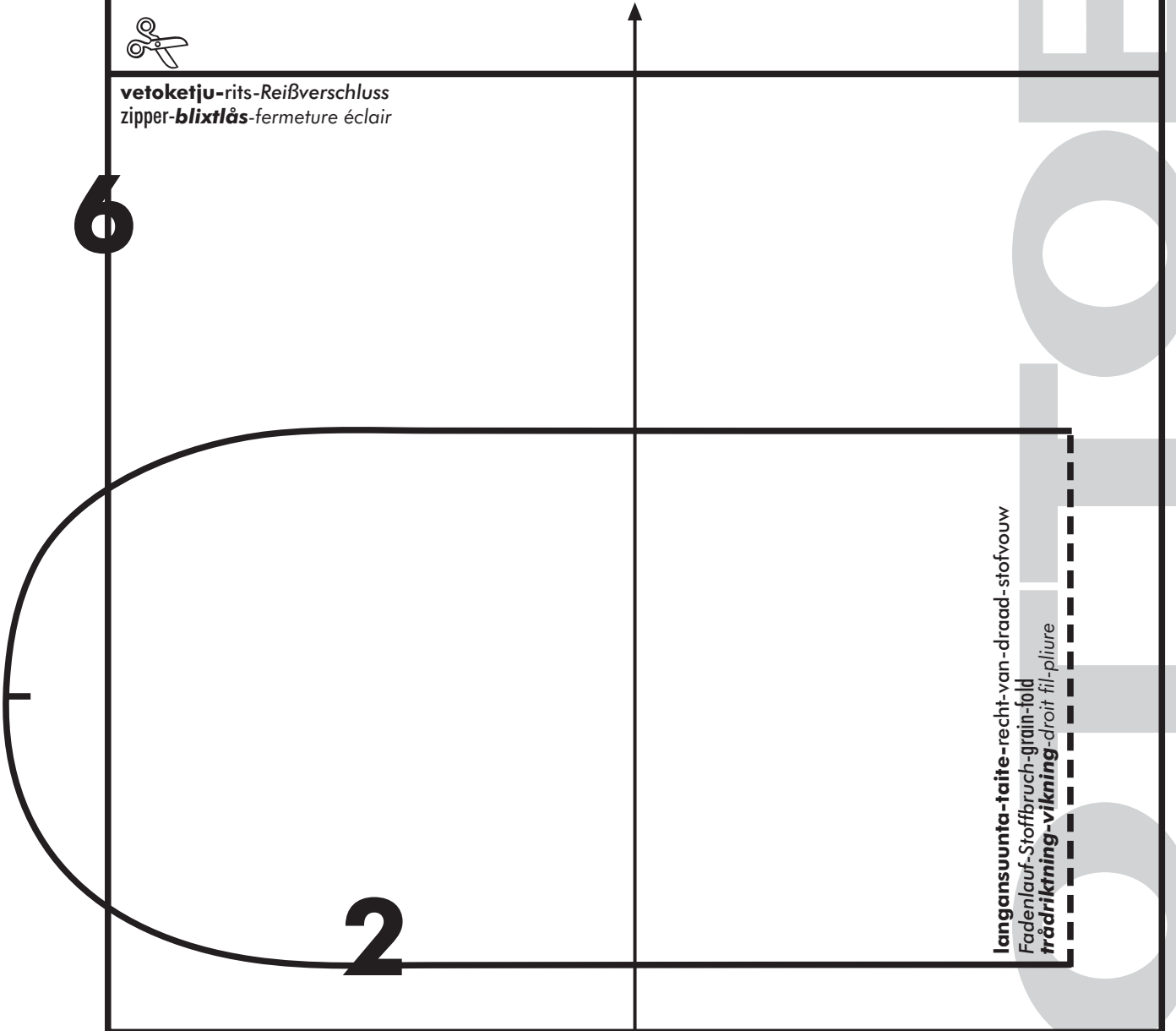


1c



vetoketju-rits-Reißverschluss  
zipper-**blixtlås**-fermeture éclair

6



langansuunta-taite-recht-van-draad-stofvouw  
Fadenlauf-Stoffbruch-grain-fold  
trådriktning-vikning-droit fil-pliure

2

**1D**

**langansuunta-taite**  
recht-van-draad-stofvouw  
Fadenlauf-Stoffbruch-grain-fold  
**trådriktning-vikning**-droit fil-pliure

**7A**

**5**

1 inch x 1 inch

**TARKISTUSRUUTU**  
**KONTROLLRUTA**  
**CONTROLEVELD**  
**CONTROL SQUARE**  
**KONTROLLFELD**  
5 cm x 5 cm