

НОЯБРЬ - ДЕКАБРЬ 6/2000

КСЮША

ДЛЯ ТЕХ,

КТО ШЬЕТ



Брючные
КОСТЮМЫ

24
МОДЕЛИ

Благородство
ТКАНИ
И ЦВЕТА

Что нового в молодежной моде?

ДЛЯ ТЕХ, КТО ШЬЕТ

Издается с 1993 года.

Учредитель:

УП "БОНТОН"

Юридический адрес:
220012, г. Минск,
ул. Чернышевского,
10а, к. 323;

регистрационный
номер: №159
от 5.10.2000 г.,
выдан Государственным
комитетом РБ по печати.
Бумага – мелованная.

Подписано в печать
15.01.2001 г.

Формат – 60x84 1/8.

Объем 6 п. л.

Тираж экз.

Заказ .

Отпечатано в типографии
издательства
"Белорусский дом печати",
220013, г. Минск,
пр. Ф. Скорины, 79.

Над номером работали:

Директор

Сергей Добровольский

Главный редактор:

Арина Муравьева

Арт-директор

Александр Ключников

Модели выполнены:

Р. Гулякевич, Н. Колосова,
К. Капустина, Г. Осипова,
Л. М. Прищеп, О. Щербаченя,
Н. Мацукович, А. Муравьева.

Компьютерная верстка:

Елена Фальковская

Фото: ФА "ВИС"

В. Сибриков,

В. Картуль, А. Павлюць

Ваши отзывы и пожелания
направляйте по адресу:
РБ, 220049, г. Минск,
а/я 91, "Ксюша".

© , 2001

Перепечатка, копирование и/или
использование иным образом мате-
риалов журнала полностью или ча-
стично, для последующего коммерче-
ского использования возможны толь-
ко с официального разрешения ре-
дакции.

Для оптовых покупателей
и рекламодателей:
тел. в Минске: 285-69-43.

По вопросам
оптово-розничной
реализации обращайтесь:

1. в Москве

г. Москва, 109316,

ул. Сосинская, 43

(ст. м. "Волгоградский пр-т")

тел. (095) 276-06-01.

ООО "Мода и рукоделие"

2. в регионах России

Региональное представительство
ОАО "Агентство Роспечать"

(доставка в любой город России)



2

1

Модель 1. Размер 44.

Модель 2. Размер 44.



1

*Для
романтических
прогулок.*

Длинное облегающее платье (1)
с завышенной талией придаст
вашему облику утонченность.
Для свободы движений –
высокий разрез.
Длинный жакет (2) выдержан
в таком же стиле.



3

4



3

БЛАГОРОДСТВО ТКАНИ

Бархат издавна считался материалом для королей и знатных дам. Все дело в его необычной структуре, имитирующей короткий ворс меха, а следовательно, его способности играть со светом (либо поглощать, либо отражать блики в зависимости от направления ворса). Этот материал сохранил свою актуальность и в наши дни.

Лишь частично обновилась его структура добавлением стрейча для придания ткани эластичности. Праздничные и вечерние наряды, сшитые из бархата, как правило, выполняют в тёмной гамме. Самый популярный цвет – чёрный. ➤



5

6



5

6



7

4

И ЦВЕТА

➤ Мы предлагаем Вам выполнить одну из блузок (можно сразу обе). Одну из них (5) отличает фигурный вырез на декольте, привлекающий внимание, вторую (3) – необычный отложной воротник. Также предоставим выбор юбок: длинная (4) с разрезом сзади, выполненная из эластичной ткани и юбка средней длины с разрезами по бокам (6). Жакет (7) свободного покроя тёмно-сиреневого цвета легко сочетается с одеждой чёрного цвета облегающего силуэта.

Модель 3. Размер 46.
Модель 4. Размер 44-46.
Модель 5. Размер 48-50.

Модель 6. Размер 48.
Модель 7. Размер 46-48.



9

10

11

Брючный костюм синего цвета из тонкой полушерсти выполнен скорее в спортивном стиле. Блуза-жакет (9) прямого силуэта с клапанами, закреплёнными пуговицами и верхним накладным карманом. И прямые, слегка зауженные брюки (11). Дополняет костюм короткая майка-топик (10).

БРЮЧНЫЕ

Модель 9. Размер 44.
Модель 10. Размер 44.
Модель 11. Размер 44.



8

14

КОСТЮМЫ

Модель 8. Размер 46.
Модель 14. Размер 46.

Этот строгий брючный костюм из ткани в полоску классичен. Жакет (8) с рельефами и прямые брюки (14).



13



12

14

Юбка (13), брюки(14),
плащ-жакет (12) выполнены из
одной ткани и могут составить
основу для любого комплекта,
так как легко сочетаемы
по содержанию.



Модель 12. Размер 46.
Модель 13. Размер 46.
Модель 14. Размер 46.

КОМПЛЕКТ

Издательство “БОНТОН” представляет:

В связи с тем, что наша продукция поступает в розничную сеть ограниченным тиражом, самый надежный способ получить журналы — это оформить подписку:

- “Ксюша. Для тех, кто вяжет” — подписной индекс 74945
- “Ксюша. Для тех, кто шьет” — подписной индекс 74946
- “Ксюша. Для любителей рукоделия” — подписной индекс для граждан и организаций России по каталогу “Роспечать” — 80012, для граждан и организаций Беларуси по каталогу “Белпочты” — 74942.

Для тех, кто только делает первые шаги в освоении различных видов рукоделия, мы подготовили серию “Мастер” — подписной индекс 74962:

- “Мастер. Выпуск 1. Основы вязания крючком”
- “Мастер. Выпуск 2. Основы вышивания гладью”
- “Мастер. Выпуск 3. Основы вышивания крестом”
- “Мастер. Выпуск 4. Основы вязания на спицах”
- “Мастер. Выпуск 5. Основы машинного вязания”
- “Мастер. Выпуск 6. Основы техники “пэчворк”

ПОДПИСКУ МОЖНО ОФОРМИТЬ НА ВАШЕМ ПОЧТОВОМ ОТДЕЛЕНИИ ПО КАТАЛОГУ ПОДПИСНЫХ ПЕРИОДИЧЕСКИХ ИЗДАНИЙ ЛИБО НА ДОМАШНИЙ АДРЕС, ЛИБО ДО ВОСТРЕБОВАНИЯ.

НАЛОЖЕННЫМ ПЛАТЕЖЕМ ЖУРНАЛЫ РЕДАКЦИЕЙ НЕ РАССЫЛАЮТСЯ

И Н С Т Р У К Ц И И П О Ш И Т Ь Ю

- Детали выкроек понравившейся Вам модели в натуральную величину Вы можете найти на листе выкроек, вложенном в журнал. Нужную деталь помогут отыскать уменьшенные образцы выкроек для каждой модели. Там же Вы найдете расход ткани, необходимый для пошива этой модели, описание работы, номер листа выкроек, на котором изображены выкройки, а также характерный для них тип линий. Каждая деталь выкройки имеет свой номер, соответствующий номеру на большом листе выкроек. Этот номер находится среди цифр верхнего или нижнего ряда листа выкроек.
- Перед раскроем проверьте, совпадают ли Ваши основные размеры

с приведенными в таблице и, если нужно, слегка откорректируйте детали выкроек (но не больше, чем на один размер). Необходимо знать, что в выкройках учтены припуски на свободное облегание.

- Припуски на швы:
 - для плечевых, боковых, средних швов, швов рукавов и швов соединения верха платья с юбкой — 1,5-2 см;
 - для горловины, воротников, проймы, оката рукава, обтачки и клапанов карманов, пояса и других мелких деталей — 0,7-1 см;
 - для подгибки низа — 3-5 см.

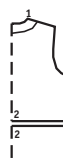
ТАБЛИЦА ЖЕНСКИХ РАЗМЕРОВ (рост 168 см):

Размер	42	44	46	48	50	52	54	56
Обхват груди	84	88	92	96	100	104	110	116
Обхват бедер	90	94	98	102	106	110	116	122
Обхват талии	66	70	74	78	82	86	92	98
Длина спинки	40,5	41	41,5	42	42,5	43	43,5	44
Длина переда	43,5	44,5	45,5	46,5	47,5	48,5	49,5	50,5

ТАБЛИЦА ДЕТСКИХ РАЗМЕРОВ:

Рост	98	104	110	116	122	128	134	140	146	152
Обхват груди	57	58	59	60	63	63	66	68	72	78
Обхват талии	53	55	56	57	58	59	60	62	63	70
Обхват бедер	59	62	61	66	68	70	72	74	78	82

У С Л О В Н Ы Е О Б О З Н А Ч Е Н И Я



ЦИФРОВЫЕ МЕТКИ показывают, как соединять для стачивания детали кроя.

ЛИНИЯ СГИБА — прерывистая линия, которую при раскрое следует совместить со сгибом ткани.

A 1 B

A 1a B

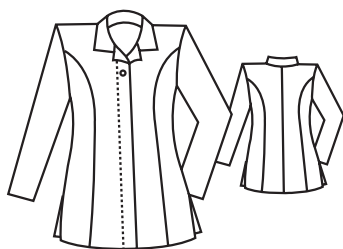
Если выкройка детали состоит из 2-х частей (например, 1 и 1а), то эти части переснимают отдельно, а затем склеивают друг с другом внахлест таким образом, чтобы совпали точки, отмеченные одинаковыми буквами (А-А, В-В)



— петля
— пуговица

Модель 1. ЖАКЕТ

Размер 44



Расход ткани: тонкая костюмная ткань 1,90 м при ширине 1,50 м.

Дополнительные материалы: флизелин для подбортов, обтачки горловины и воротника, 1 пуговица, подплечники.

Раскрой:

- | | |
|---|----------------------|
| 1 Средняя часть полочки цельнокроеная с подбортом | — 2 детали |
| 2 Боковая часть полочки | — 2 детали |
| 3 Средняя часть спинки | — 2 детали |
| 4 Боковая часть спинки | — 1 деталь со сгибом |
| 5 Рукав | — 2 детали |
| 6 Воротник | — 2 детали со сгибом |

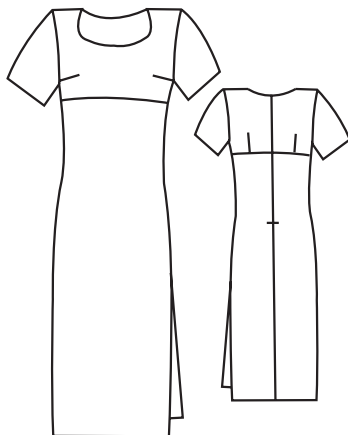


Описание работы.

- Выполнить передние рельефные швы и боковые швы до меток разрезов.
- Выполнить средний шов спинки, задние рельефные и плечевые швы.
- Выполнить **воротник с лацканами с цельнокроеным подбортом**: см. "СОВЕТ" на стр.8. Подборта пристрочить к полочкам по размеченным линиям.
- **Рукава** сшить. Припуски на подгибку низа рукавов заутюжить на изнаночную сторону и пристрочить. Рукава втачать. Пришить подплечники.
- Подборта снова отвернуть вниз вперед и пришить к припускам на подгибку жакета. Подборта отвернуть на изнаночную сторону как и припуски на подгибку и припуски боковых разрезов и пристрочить по размеченным линиям.
- На правой полочке обметать петлю.

Модель 2. ПЛАТЬЕ

Размер 44



Расход ткани: полушерсть, тонкая костюмная ткань 1,60 м при ширине 1,50 м; 2,00 м при ширине 1,10 м.

Дополнительные материалы: флизелин для обтачек горловины, застежка-молния длиной 40 см.

С О В Е Т

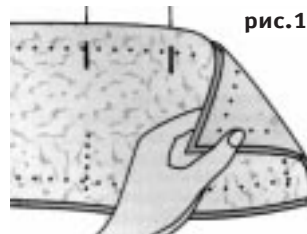
ВОРОТНИК С ЛАЦКАНАМИ с цельнокроеными подбортами (отложной)

Подготовка:

- Приутюжить прокладку к одной детали воротника (= нижний воротник) и к подбортам.
- Обметать внутренние и плечевые срезы подбортов.

Воротник чисто вытачать:

- Чтобы уголки воротника уже готового изделия не задирались кверху, верхний воротник должен быть чуть шире нижнего. Для этого сложить обе детали воротника лицевыми сторонами и сколоть по размеченной линии шва втачивания. Перегнуть нижний воротник, укрепленный прокладкой, и сколоть внешние продольные срезы деталей воротника, не доходя по ок. 5 см до уголков, не совмещая размеченные линии шва.
- Перегнуть уголки воротника и сколоть передние короткие срезы воротника (рис.1).



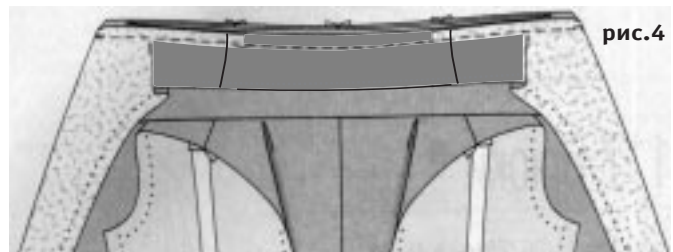
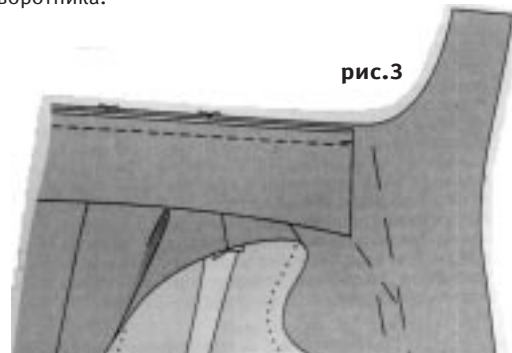
- Стачать внешние срезы деталей воротника со стороны нижнего воротника. Припуски швов срезать близко к строчке, на уголках — наискосок (рис.2).



- Воротник вывернуть, при этом нельзя выправлять уголки воротника с изнаночной стороны острым предметом, а надо осторожно вытянуть уголки на лицевую сторону обычной булавкой. Чисто вытачанные края воротника выметать и приутюжить. Сметать открытые срезы воротника.

Втачивание воротника, края бортов:

- Воротник сложить с жакетом лицевыми сторонами и вколоть в горловину от поперечной метки до поперечной метки так, чтобы нижний воротник лежал снизу, а поперечные метки воротника совпали с плечевыми швами жакета. Воротник втачать с изнаночной стороны жакета (рис.3).



- Цельнокроеные подборта сострочить с обтачкой горловины спинки и отвернуть на лицевую сторону, приколоть поверх воротника. С изнаночной стороны жакета притачать подборта к срезам горловины полочек, а также обтачку горловины спинки, прокладывая строчку точно в шов втачивания воротника (рис.4). Припуски шва срезать до ширины 0,75 см и обметать.
- Подборта с обтачкой отвернуть на изнаночную сторону, края бортов выметать и приутюжить. Подборта пришить к припускам плечевых швов.

Раскрой:

- 5 Кокетка переда — 1 деталь со сгибом
 Обтачка горловины — 1 деталь со сгибом
 6 Перед — 1 деталь со сгибом
 7 Кокетка спинки — 2 детали
 Обтачка горловины — 2 детали
 8 Спинка — 2 детали
 9 Рукав — 2 детали

**Описание работы.**

- На кокетках стачать и закрепить вытачки, глубины вытачек заутюжить к линии середины или вниз. Верхние части переда и спинки притачать к нижней части переда и спинки соответственно, припуски шва заутюжить вниз.
- Обтачки горловины переда и спинки укрепить флизелином и притачать к срезам горловины переда и спинки, припуски шва срезать до 0,5 см и, приложив их к обтачкам вверх, настрочить в шов притачивания.
- Выполнить плечевые швы и, продолжив строчку, поперечные швы обтачек, припуски швов заутюжить назад.
- Выполнить боковые швы, оставив в левом боковом шве свободным разрез и задний средний шов от метки разреза под застежку.
- Рукава шить, подшить низ и втачать в проймы.
- В разрез заднего среднего шва вшить застежку-молнию.
- Припуски на подгибку и разреза обработать, отвернуть на изнаночную сторону и пришить.

Модель 3. БЛУЗА**Размер 46**

Расход ткани: черный бархат 1,70 м при ширине 1,50 м.

Дополнительные материалы: флизелин для подбортов и воротника, 5 пуговиц, подплечники.

С О В Е Т Ы**КАК РАБОТАТЬ С БАРХАТОМ**

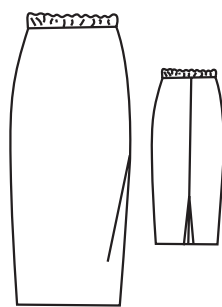
- При раскрое важно определить направление ворса и все детали разложить таким образом, чтобы направление стрелок совпало друг с другом (желательно против ворса).
- Сметывать и строчить нужно только тонкой ниткой и тонкой иглой. Детали из бархата при сострачивании легко смещаются, поэтому строчить лучше поверх булавок, вколотых перпендикулярно линии шва.
- Бархат утюжат с изнаночной стороны слабо нагретым утюгом с паром. Никогда не утюжьте всухую, чтобы не придавливать ворс. Гладить нужно на мягкой основе, например, на толстом махровом полотенце или на куске бархата, положенного ворсом вверх.

**Раскрой:**

- 38 Средняя часть полочки — 2 детали
 Подборт — 2 детали
 39 Боковая часть полочки — 2 детали
 40 Средняя часть спинки — 2 детали
 Обтачка горловины — 1 деталь со сгибом
 41 Боковая часть спинки — 2 детали
 42 Рукав — 2 детали
 43 Воротник — 4 детали

Описание работы.

- Выполнить средний шов спинки, передние и задние рельефные и боковые швы.
- **Воротник:** укрепить одну из деталей каждой пары воротника флизелином, соединить с другой деталью лицевой стороной и сострочить по внешнему контуру. Припуски в углах надсечь, воротник вывернуть и приутюжить. Свободные срезы воротника приметать к горловине полочки и плечевым срезам.
- Подборта и обтачку горловины спинки укрепить и, приложив лицевой стороной, пристрочить к бортам и горловине с воротником.
- Прострочить плечевые швы, продолжая строчку на поперечные срезы обтачки горловины и подбортов.
- Подборта с обтачкой пристрочить к припускам на подгибку низа и отвернуть на изнаночную сторону.
- Припуски на подгибку низа отвернуть на изнаночную сторону, приутюжить и пришить потайным стежком.
- **Рукава:** сострочить и подшить, втачать в проймы, чуть припосадив по окату.
- Пришить подплечники. На правой полочке пробить петли.

Модель 4. ЮБКА**Размер 44/46**

Расход ткани: трикотажное полотно шириной 1,45 м и длиной 1,05 м.

Дополнительные материалы: резинка шириной 3 см и длиной 60 см.

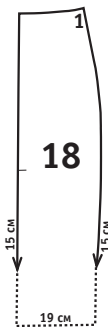
Раскрой:

- 18 Переднее полотнище юбки — 1 деталь со сгибом
 18 Заднее полотнище юбки — 2 детали

а) пояс длиной 65 см и шириной 6 см (в готовом виде 3 см).

Описание работы.

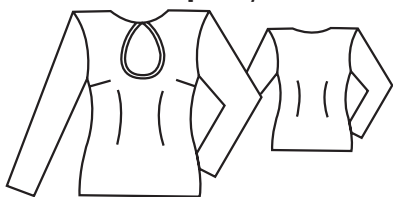
- Выполнить боковые швы и задний средний шов до метки разреза. Сострочить поперечные срезы пояса юбки до половины.
- Пояс сложить с юбкой лицевыми сторонами и притачать к верхнему срезу юбки. Пояс отвернуть наполовину на изнаночную сторону, подвернуть и приметать над швом притачивания. В оставшийся незастроченным поперечный участок пояса вставить и сшить в кольцо резинку.
- Припуски разрезов и на подгибку низа юбки отвернуть на изнаночную сторону и пристрочить или пришить потайным швом.

Деталь 18 на листе В черный контур

НЕ ЗАБУДЬТЕ ДАТЬ ПРИПУСКИ НА ШВЫ И ПОДГИБКУ!

Модель 5. БЛУЗА

Размер 48/50



Расход ткани:
бархат на эластичной основе
1,35 м при ширине 1,45 м.

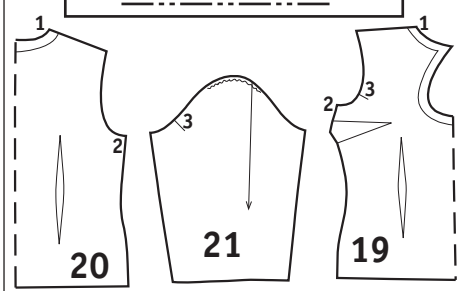
Дополнительные материалы: черный флизелин для обтачки горловины, 1 пуговица, черная бархатная лента или тесьма для отделки выреза длиной 0,50 м.

Раскрой:

- 19** Полочка — 1 деталь со сгибом
Обтачка горловины — 1 деталь со сгибом
20 Спинка — 1 деталь со сгибом
Обтачка горловины — 1 деталь со сгибом
21 Рукав — 2 детали

Внимание! Перед раскроем прочтите "СОВЕТ" на стр.9.

Детали 19-21 на листе В черный контур



Описание работы.

- Застрочить, закрепить и заутюжить вытачки (продольные — к центру, поперечные — вниз).
- Выполнить боковые швы.
- Обтачки горловин укрепить флизелином. Обтачку горловины спинки сложить со спинкой лицевыми сторонами и притачать к срезам горловины спинки.
- Выполнить навесную петлю из ткани или тонкого шнура и закрепить ее по центру горловины полочки справа. Выполнить отделку выреза лентой или тесьмой, присборив ее. Обтачку горловины полочки и выреза приложить лицевой стороной к лицевой стороне горловины и выреза и, аккуратно закрепив, пристрочить, прихватывая навесную петлю и отделку. Выполнить плечевые швы блузы и обтачек.

Обтачки отвернуть на изнаночную сторону. Внутренние срезы обтачек обработать и закрепить в плечевых швах.

- Рукава шить и втачать в проймы.
- Припуск на подгибку низа блузы и рукавов заутюжить на изнаночную сторону и пришить.

Модель 6. ЮБКА

Размер 44



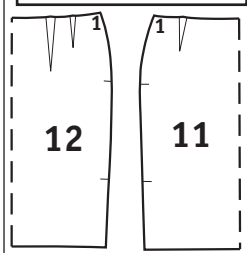
Расход ткани:
мокрый шелк 0,70 м при ширине 1,40 м.

Дополнительные материалы: флизелин для пояса, застежка-молния длиной 18 см, 1 пуговица.

Раскрой:

- 11** Переднее полотнище — 1 деталь со сгибом
12 Заднее полотнище — 1 деталь со сгибом

Детали 11-12 на листе А черный контур



а) пояс длиной 83 см (3 см – припуск под застежку) и шириной 6 см (в готовом виде — 3 см).

Описание работы.

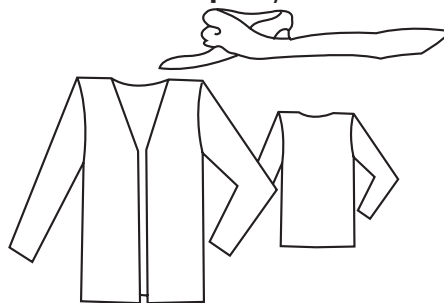
- Застрочить и закрепить вытачки на переднем и заднем полотнищах.
- Прострочить боковые швы до меток разрезов (оставив в левом боковом шве разрез под застежку).
- В левый боковой шов вшить застежку-молнию так, чтобы сгибы припусков закрыли зубчики застежки.
- **Пояс** сложить вдоль пополам и застрочить по коротким краям и припуску под застежку. Пояс вывернуть на лицевую сторону и пришить к верхнему срезу юбки одну половинку. Вторую половинку пояса под-

вернуть и с изнаночной стороны юбки пришить к шву притачивания. Пояс отстрочить в край. Прометать петлю для пуговицы.

- **Разрезы** на боковых швах закрепить сверху. Припуски на подгибку разреза отвернуть на лицевую сторону и пристрочить к припускам низа юбки. Припуски в уголках отсечь, затем вывернуть на изнаночную сторону. Расправить и приутюжить припуски разреза, а также заутюжить на изнаночную сторону припуск на подгибку низа юбки. Отстрочить низ юбки с лицевой стороны декоративной строчкой ниткой в тон.

Модель 7. ЖАКЕТ

Размер 46/48



Расход ткани:
бархат 1,70 см при ширине 1,50 м.

Дополнительные материалы: тонкий темный флизелин для обтачек горловины и подбортов.

Детали 29-31 на листе А черный контур



Раскрой:

- 29** Полочка цельнокроеная с подбортом — 2 детали
Обтачка горловины полочки — 2 детали
30 Спинка — 1 деталь со сгибом
Обтачка горловины — 1 деталь со сгибом
31 Рукав — 2 детали

Перед раскроем прочтите "СОВЕТ" на стр. 9.

Описание работы.

- Сострочить боковые и плечевые швы.
- **Обтачки горловины** полочки и спинки укрепить флизелином и сострочить по плечевым срезам. Готовую обтачку приложить к горловине и аккуратно приметать.
- Укрепить и отвернуть на лицевую сторону цельнокроеные подборта. Подборт приколоть к горловине.
- Совместить и сострочить соприкасающиеся срезы обтачки горловины переда и подборта. Прострочить горловину. Пристрочить нижние срезы подбортов к припускам на подгибку низа жакета. Обтачку горловины и подборта отвернуть на изнаночную сторону и, обработав свободные срезы, приутюжить (см. "СОВЕТ") и прикрепить потайными стежками.
- Рукава шить и втачать в проймы.
- Припуски на подгибку низа рукавов и жакета отвернуть на изнаночную сторону и, приутюжив, закрепить потайными стежками.
- Из оставшейся ткани выполнить шарфик-кашне.

Модель 8. ЖАКЕТ

Размер 46



Расход ткани: шерстяная или полушерстяная ткань в полосу 2,00 м при ширине 1,50 м, подкладочная ткань 1,80 м при ширине 1,40 м.

Дополнительные материалы: флизелин для полочки, подборта, воротника, клапанов и обтачки горловины, 4 большие пуговицы, 4 маленькие пуговицы, подплечники.



Раскрой:

- 13 Средняя часть полочки — 2 детали
- 14 Боковая часть полочки — 2 детали
- 15 Средняя часть спинки — 2 детали
- 16 Боковая часть спинки — 2 детали
- 17 Верхняя часть рукава — 2 детали
- 18 Локтевая часть рукава — 2 детали
- 19 Воротник — 2 детали со сгибом
- 20 Подборт — 2 детали
- 21 Правый верхний клапан — 2 детали
- 22 Нижний клапан — по 2 детали из осн. и подкл. ткани

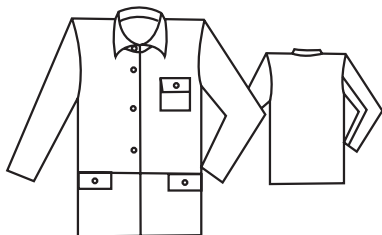
Подкладка: деталь 13 за вычетом ширины подборта, 14, 15 (со складкой по линии середины глубиной ок. 2 см), 16, 17, 18.

Описание работы.

- На средних частях полочек стачать вытачки, глубины вытачек заутюжить к линии середины переда.
- Выполнить передние рельефные и боковые швы.
- Клапаны чисто вытачать, притачать к жакету по размеченным линиям и заутюжить вниз, закрепив строчкой или потайным стежком.
- Выполнить средний шов спинки, задние рельефные швы и плечевые швы.
- **Воротник с лацканами** (см. мод.12).
- Выполнить швы рукавов. Припуски на подгибку рукавов заутюжить на изнаночную сторону и пришить вручную.
- Рукава втачать, припосадив по окатам. Пришить подплечники.
- Подборта отвернуть на лицевую сторону и пришить к подкладке. Припуск на подгибку низа жакета заутюжить на изнаночную сторону и пришить вручную. Подборта снова отвернуть на изнаночную сторону.
- К жакету пришить подкладку (см. мод. 21).
- На правой полочке обметать петли.

Модель 9. РУБАШКА-ЖАКЕТ

Размер 46



Расход ткани: льняное смесовое полотно на синтетической основе 2,15 м при ширине 1,40 м.

Дополнительные материалы: флизелин для подборта, стойки, клапанов и воротника, 4 большие пуговицы и 3 маленькие пуговицы.

Раскрой:

- 55 Полочка с цельнокроеным подбортом — 2 детали
- 56 Спинка — 1 деталь со сгибом
- Обтачка горловины — 1 деталь со сгибом
- 57 Верхняя часть рукава — 2 детали
- 58 Локтевая часть рукава — 2 детали
- 59 Воротник — 2 детали со сгибом
- 60 Стойка — 2 детали со сгибом
- 61 Карман — 1 деталь

- а) верхний клапан длиной 13 см и шириной 10 см (в готовом виде — 5 см);
- б) 2 нижних клапана длиной 18 см и шириной 14 см (7 см — в готовом виде).

Перед раскроем на ткани выкройку полочки разрезать по отмеченной линии поперек на две части.

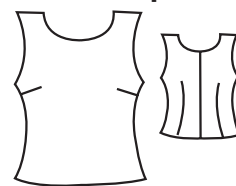


Описание работы.

- Чисто вытачать верхний и нижние клапаны. Нижние клапаны закрепить между метками нижней части полочки. Сколоть и сострочить верхнюю и нижнюю части полочек.
- Выполнить боковые и плечевые швы.
- Выполнить **воротник со стойкой с лацканами**. Воротник чисто вытачать по внешнему контуру до контрольной метки 4, при этом верхний воротник должен быть чуть шире нижнего (чтобы уголки воротника уже готового жакета не задирались кверху). Цельнокроенные подборта и обтачку сложить с жакетом лицевыми сторонами и приколоть, при этом лацканы подбортов должны быть чуть шире лацканов жакета (чтобы уголки лацканов уже готового жакета не задирались кверху). Подборта притачать к нижним срезам полочек, срезам бортов и лацканов до поперечной метки. Припуски швов срезать близко к строчке (подборта оставить под лежащими на полочках лицевой стороной к лицевой стороне). Детали стойки воротника притачать к деталям воротника. Припуски швов срезать близко к строчке и разутюжить. Далее см. "СОВЕТ" на стр. 8.
- Чисто вытачать и пристрочить (закрепить вначале и в конце строчки) на левой полочке накладной карман. Над карманом в размеченном месте пристрочить верхний клапан.
- Припуски на подгибку низа жакета заутюжить на изнаночную сторону и пришить, подборта пришить к подгибке низа жакета.
- Выполнить передние и локтевые швы рукавов. Рукава подшить и втачать.
- На правой полочке и стойке пробить петли, на левой — пришить пуговицы, к клапанам пришить пуговицы.

Модель 10. ТОПИК-МАЙКА

Размер 44



Расход ткани: вискозное полотно или поплин 0,70 м при ширине 1,40 м.

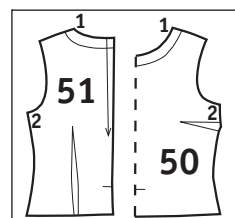
Дополнительные материалы: тонкий флизелин для обтачек.

Раскрой:

- 50 Полочка — 1 деталь со сгибом
- Обтачка горловины — 1 деталь со сгибом
- 51 Спинка — 2 детали
- Обтачка горловины — 1 деталь со сгибом

Описание работы.

- Прострочить и закрепить вытачки.
- Выполнить средний шов спинки.
- Горловину и проймы толика можно обработать как косыми бейками, так и обтачками шириной по 3 см, выкроенными по контуру проймы и горловины каждой детали. Бейки флизелином укреплять не надо. Обтачки горловины и пройм укрепить флизелином и, приложив лицевой стороной к горловине и проймам полочки и спинки соответственно, пристрочить их вдоль внешнего контура.
- Прострочить боковые и плечевые швы, продолжая их на короткие срезы обтачек.
- Обтачки отвернуть на изнаночную сторону, обработать и закрепить в швах. Подгибку низа обработать, отвернуть и пристрочить.



Детали 50-51 на листе А красный контур

Модель 11. БРЮКИ

Размер 44

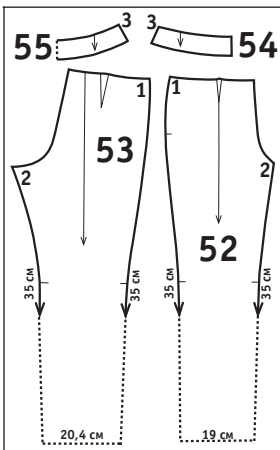


Расход ткани: костюмный креп длиной 1,40 м при ширине 1,50 м.

Дополнительные материалы: флизелин для пояса, застежка-молния длиной 18 см.

Раскрой:

- 52 Передняя половинка брюк — 2 детали
- 53 Задняя половинка брюк — 2 детали
- 54 Передняя часть пояса — 4 детали
- 55 Задняя часть пояса — 2 детали со сгибом



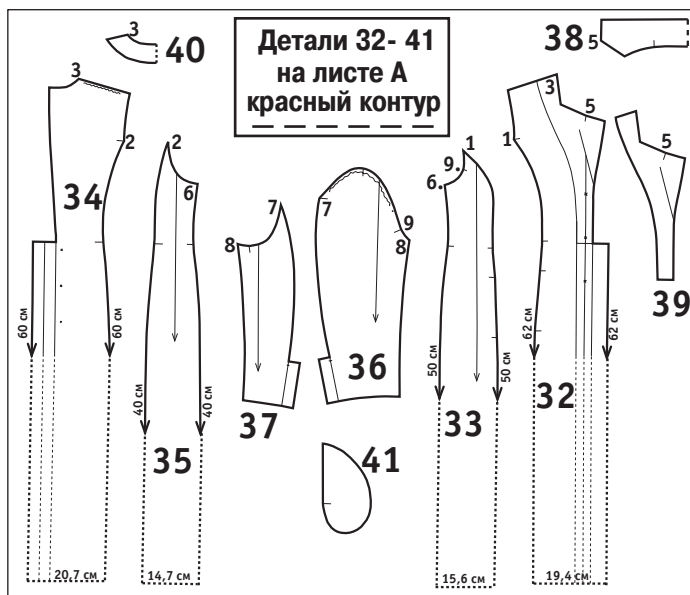
Детали 52-55 на листе А красный контур

Описание работы.

- Прострочить и закрепить вытачки на задней и передней половинках брюк.
- Прострочить средний, шаговые и боковые (до метки разреза под застежку) швы.
- Части пояса сшить попарно по боковым и верхнему срезам между собой и укрепить флизелином. Готовый пояс-обтачку приколоть лицевой стороной к верхнему срезу брюк и пристрочить. Затем внутреннюю часть отвернуть на изнаночную сторону и приутюжить. В

разрез застежки вшить молнию таким образом, чтобы сгибы припусков закрывали зубчики. Свободные срезы пояса обработать и закрепить: короткие срезы — подвернув, пришить к тесьме молнии, продольный — в боковых швах.

- Припуски на подгибку низа брюк, подвернув, пристрочить.



шлицы спинки.

Подкладка. Детали: 32 — за вычетом ширины подборта, деталь 34 — за вычетом обтачки горловины и без цельнокроеных обтачки шлицы и припуска под шлицу, детали 36 и 37 без цельнокроеных обтачки шлицы и припуска под шлицу, детали 33 и 35.

Описание работы.

- Выполнить передние рельефные швы, оставив открытыми входы в карманы между поперечными метками. Припуски швов разутюжить. Мешковину из подкладочной ткани приколоть к средней части полочки и притачать точно по размеченной линии. Мешковину из основной ткани притачать к боковой части полочки вдоль входа в карман. Мешковины заутюжить вперед. Стачать срезы мешковин.

- Выполнить средний шов спинки, оставив открытой шлицу. Выполнить рельефные швы спинки.

- Выполнить боковые и плечевые швы. Обтачку горловины спинки притачать к верхним подбортам.

• **Воротник с лацканами.** Подборта и обтачку сложить с жакетом лицевыми сторонами и приколоть, при этом лацканы подбортов должны быть чуть шире лацканов полочек (чтобы уголки лацканов уже готового жакета не задирались кверху). Подборта притачать к срезам бортов и лацканов до поперечной метки (подборта оставить пока лежащими на полочках лицевой стороной к лицевой стороне). Соединить верхние и нижние части подбортов по поперечным срезам. Воротник чисто вытачать по внешнему контуру до контрольной точки 5, при этом верхний воротник должен быть чуть шире нижнего (чтобы уголки воротника уже готового жакета не задирались кверху). Воротник вложить между жакетом и подбортами и обтачкой. Нижний воротник втачать в горловину жакета от поперечной метки (контрольная метка 5) до уголка, в уголках надсечь припуски полочек к шву, срез горловины нижнего воротника втачать в горловину жакета. Верхний воротник втачать точно так же в горловину подбортов и обтачки, в уголках надсечь припуски подбортов. Припуски швов втачивания верхнего и нижнего воротников разутюжить. Подборта и обтачку отвернуть на изнаночную сторону. Точно сколоть швы втачивания верхнего и нижнего воротников и проложить строчку в шов втачивания нижнего воротника в горловину спинки.

- Припуск на подгибку низа заутюжить на изнаночную сторону и пришить вручную. Приутюжить края бортов.

- **Цельнокроеную обтачку** см. мод. 21.

• Выполнить и втачать **двухшовные рукава:** локтевые части рукавов наложить на передние части, сметать локтевой шов, шлицы сметать, как швы. Шов стачать сверху до метки шлиц. Шлицу оставить сметанной. Надсечь к строчке припуски швов локтевых частей рукавов в уголках надсечь припуски швов сверху до метки шлицы разутюжить, а ниже надсечек заутюжить в сторону передних половинок. Рукава сложить по длине, лицевой стороной внутрь. Передний шов сметать и стачать. Припуски разутюжить. **Подгибка низа рукавов:** удалить наметку из шлиц. Подгибку низа сметать на изнаночную сторону, приутюжить и подшить, не стягивая. Припуски швов у шлиц стачать и обметать вместе. Рукава втачать, приподрав по окату. Пришить подплечники. К жакету пришить подкладку (см. мод. 21). Складка на свободное облегание на спинке подкладки не предусмотрена.

- На правой полочке обметать петли для больших пуговиц.

Модель 12. ПЛАЩ-ЖАКЕТ

Размер 46



Расход ткани: эластичный габардин или легкая жакетная ткань 2,90 м при ширине 1,50 м, подкладочная ткань 2,00 м при ширине 1,40 м.

Дополнительные материалы: флизелин для полочки, подбортов, воротника и обтачек, 4 большие пуговицы и 3 маленькие, подплечники.

Раскрой:

- 32 Средняя часть полочки, цельнокроеная с нижней частью подборта — 2 детали
- 33 Боковая часть полочки — 2 детали
- 34 Средняя часть спинки со шлицей — 2 детали
- 35 Боковая часть спинки — 2 детали
- 36 Верхняя часть рукава — 2 детали
- 37 Локтевая часть рукава — 2 детали
- 38 Воротник — 2 детали со сгибом
- 39 Верхняя часть подборта — 2 детали
- 40 Обтачка горловины спинки — 1 деталь со сгибом
- 41 Мешковина кармана — по 2 детали из осн. и подкл. тканей

Обратите внимание на различие линий края правого и левого краев

Модель 13. ЮБКА

Размер 46



Расход ткани: костюмный креп 0,80 м при ширине 1,40 м.

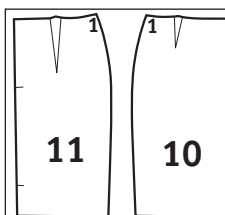
Дополнительные материалы: флизелин для пояса, застежка-молния длиной 20 см, 1 пуговица.

Раскрой:

10 Переднее полотнище — 1 деталь со сгибом

11 Заднее полотнище — 2 детали

а) пояс длиной 79 см (из них 3 см — припуск под застежку) и шириной 7 см (в готовом виде 3,5 см).



Детали 10-11
на листе В
черный контур

Описание работы.

- Прострочить средний шов заднего полотнища между метками разреза для застежки и нижнего разреза. Пришить молнию, застрочить и закрепить вытачки на переднем и заднем полотнищах, а также боковые швы.

- **Пояс** сложить вдоль пополам и застрочить по коротким краям и припуску под застежку. Пояс вывернуть на лицевую сторону и пришить к верхнему срезу юбки одну половинку. Вторую половинку пояса подвернуть и с изнаночной стороны юбки пришить к шву притачивания. Пояс отстрочить в край.

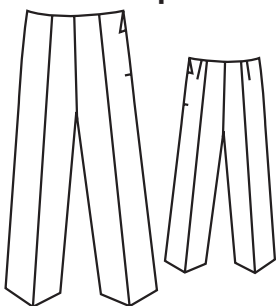
- Прометать петлю для пуговицы.

- **Разрез** на среднем шве заднего полотнища

закрепить сверху. Припуски на подгибку разреза отвернуть на лицевую сторону и пристрочить к припускам низа юбки. Припуски в уголках отсечь, затем вывернуть на изнаночную сторону. Расправить и приутюжить припуски разреза, а также заутюжить на изнаночную сторону припуск на подгибку низа юбки и подшить.

Модель 14. БРЮКИ

Размер 46



Расход ткани: костюмный креп длиной 1,40 м при ширине 1,50 м.

Дополнительные материалы: флизелин для обтачек пояса, застежка-молния длиной 18 см.

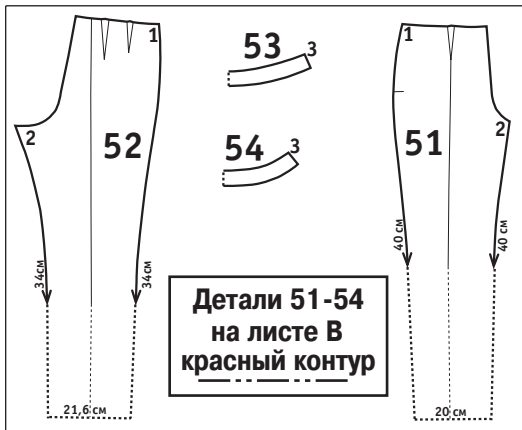
Раскрой:

51 Передняя половинка брюк — 2 детали

52 Задняя половинка брюк — 2 детали

53 Обтачка пояса передней половинки — 1 деталь со сгибом

54 Обтачка пояса задней половинки — 1 деталь со сгибом



Детали 51-54
на листе В
красный контур

Описание работы.

- Прострочить и закрепить вытачки на задней и передней половинках брюк.

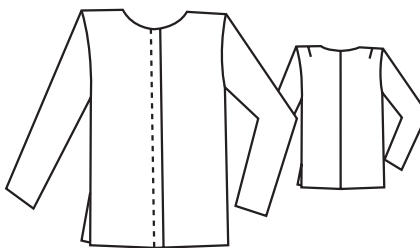
- Прострочить средний, шаговые и боковые (до метки разреза под застежку) швы. В разрез застежки в левом боковом шве шить молнию таким образом, чтобы сгибы припусков закрывали зубчики.

- **Обтачки пояса** сшить по боковым срезам между собой и укрепить флизелином. Готовый пояс-обтачку приколоть лицевой стороной к верхнему срезу брюк и пристрочить. Затем отвернуть на изнаночную сторону и приутюжить. Свободные срезы пояса обработать и закрепить: короткие срезы — подвернув, пришить к тесьме молнии, продольный — в боковых швах.

- Припуски на подгибку низа брюк, подвернув, пристрочить.

Модель 15. ЖАКЕТ-БЛУЗА

Размер 48



Расход ткани:

мод.А: черный шифон 2,40 м при ширине 1,10 м;
мод.В: черный шифон с бархатом 1,55 м при ширине 1,50 м.

Дополнительные материалы: черный флизелин для подбортов и обтачки горловины и 6 пуговиц.

Раскрой:

1 Полочка с цельнокроеной обтачкой застежки — 2 детали

2 Спинка — 2 детали

к мод.В: Обтачка горловины — 1 деталь со сгибом

3 Рукав — 2 детали

к мод. В: 4 Подборт — 2 детали

Внимание! К модели В — из-за супатной (потайной) застежки края бортов правой и левой полочек, а также подборта правой и левой полочек обрабатываются по разному.



Детали 1-4
на листе В
черный контур

Описание работы.

Мод.А:

- Выполнить средний шов спинки. Стачать плечевые вытачки, глубины вытачек заутюжить к середине спинки.

- Выполнить боковые (до меток разрезов) и плечевые швы.

- Горловину обработать косой бейкой или руликом. Цельнокроеные обтачки застежки переда отвернуть по линии сгиба сначала на лицевую сторону, отвернув припуски вверх и пристрочив к горловине и припускам низа, затем на изнаночную сторону. Продольные припуски подвернуть на изнаночную сторону и пристрочить.

- Рукава сшить и втачать в проймы.

С О В Е Т Ы

- Шифон настолько тонкий, что швы видны на лицевой стороне, что снижает эстетическую ценность изделия. Швы в тонких и прозрачных тканях следует оставлять неширокими. Обметывают густым стежком вручную или зигзагообразным на машине оба среза вместе, заворачивая осыпающиеся края внутрь. Швы должны быть одинаковой ширины.

- Пройму, вырез горловины и другие срезы в таких тканях желательно оформлять руликом.

• Припуски на подгибку низа блузы, боковых разрезов и рукавов обработать и, отвернув на изнаночную сторону, пристрочить.

Мод.В:

- Выполнить все швы аналогично мод.А.
- Выполнить спереди **супатную (потайную) застежку**. Край борта правой полочки. Подборт правой полочки сложить с правой полочкой лицевыми сторонами и приметать по линии, маркированной *правая сторона обтачка сгиб*. Подборт и полочку разложить плоско симметрично друг к другу и разутюжить припуски сметочного шва. На подборте припуск приметать. Петли обметать. Затем припуск полочки отвернуть на подборт и приметать. Подборт снова сложить с полочкой лицевыми сторонами и приколоть с срезу горловины.
- **Край борта левой полочки и горловина**. Левую полочку и подборт левой полочки разрезать, не доходя 1,5 см до линии, маркированной *левая сторона край*. Подборт левой полочки наложить лицевой стороной на лицевую сторону левой полочки и приколоть. Проложить строчку по линии края борта левой полочки и вдоль размеченной линии края горловины до края борта правой полочки. Подборта правой и левой полочек отвернуть на изнаночную сторону.
- Удалить наметку из края борта правой полочки и подборт с петлями отвернуть наверх. Внизу широкий припуск по срезу борта правой полочки и подборт левой полочки снова отвернуть вперед. Припуск на подгибку низа жакета-блузы подвернуть и настрочить на расстоянии 2 см. Широкий припуск снова отвернуть на изнаночную сторону и отстрочить правую полочку вдоль края борта на расстоянии 1 см, не прихватив подборт с петлями. Затем приметать подборт под полочку, у нижнего края полочки подвернуть и пришить. Правую полочку отстрочить вдоль по разметке. Правую полочку отстрочить вдоль края горловины от края борта до продольной линии отделочной строчки на расстоянии 1 см. Края бортов правой полочки и подборта правой полочки сметать на участках между петлями несколькими стежками. Подборт левой полочки пришить к нижнему краю левой полочки. Левую полочку отстрочить вдоль края борта на расстоянии 1 см.
- Аналогично модели А выполнить рукава и подгибку.



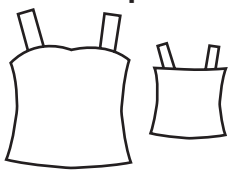
- 45 Задняя обтачка — 1 деталь со сгибом
- 46 Правая обтачка застежки — 1 деталь
- 47 Откосок — 1 деталь

Описание работы.

- Стачать вытачки, глубины вытачек заутюжить к линии среднего шва.
- На передних половинках брюк приутюжить складки-стрелки.
- Выполнить боковые и шаговые швы.
- Половинки брюк вложить одну в другую, лицевой стороной к лицевой стороне, стачать срезы банта от метки застежки и, не прерывая строчку, задний средний шов.
- **Застежка на молнии и верхний край брюк**. На левой передней половинке брюк заутюжить на изнаночную сторону цельнокроеную обтачку застежки, не доходя 0,75 см до линии середины переда (= припуск под застежку). Застежку-молнию приметать под край припуска под застежку (левая сторона) выше метки застежки так, чтобы зубчики были видны. Обтачку сложить с правой передней половинкой брюк лицевыми сторонами и приколоть по линии середины переда. Стачать боковые срезы передних и задней обтачек. Обтачку сложить с брюками лицевыми сторонами и приколоть к верхнему срезу брюк. Конец правой обтачки срезать по линии, маркированной *правая сторона край*. Обтачку застежки притачать по линии середины переда и, не прерывая строчку, стачать срезы деталей паты, а затем строчить вдоль верхнего среза брюк. Припуски швов срезать близко к строчке, на уголках — наискосок, в уголке между патой и краем застежки — надсечь наискосок. Обтачку верха отвернуть вверх и настрочить на припуски шва близко к шву. Обтачки отвернуть на изнаночную сторону. Разрез сколоть, совместив линии середины переда. Левую переднюю половинку брюк отстрочить вдоль застежки по разметке. Откосок чисто вытачать по верхнему и скругленному продольному краю. По разметке обметать петлю. Откосок, взяв вместе открытые продольные срезы, приколоть под правый край застежки. С изнаночной стороны брюк настрочить припуск вдоль правого края застежки на откосок, использовав лапку швейной машины для притачивания застежки-молнии. Половинки брюк снова вложить одну в другую, лицевой стороной к лицевой стороне, и выполнить задний средний шов, не прерывая строчку, стачать задние срезы обтачек. Обтачку отвернуть на изнаночную сторону. Правый передний край обтачки пришить к откоску. Брюки отстрочить по верхнему краю на расстоянии 4 см, прихватив нижний срез обтачки. Вдоль левого края застежки обметать петлю. Нижний конец откоска настрочить на обтачку левого края застежки.
- Припуски на подгибку низа брюк заутюжить на изнаночную сторону и пришить вручную.
- На задних половинках брюк, а также на передних половинках брюк внизу приутюжить складки-стрелки.

Модель 16. ТОПИК

Размер 48-50



Расход ткани: стретч с блеском (блестками типа "рыбья чешуя") — 0,60 м при ширине 0,90 м или 0,45 м при ширине 1,40 м.

Раскрой:

- 48 Перед — 1 деталь со сгибом
- 49 Спинка — 1 деталь со сгибом
- а) 2 бретели длиной по 35 см и шириной по 5 см (2,5 см — в готовом виде);
- б) 2 косые обтачки длиной по 62 см и 60 см, шириной по 3 см.

Внимание! При пошиве ткани с блестками иглу необходимо смазывать любой смазкой.

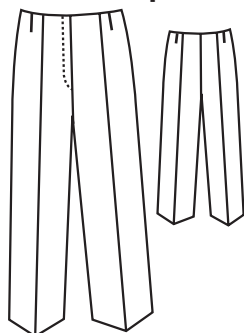
Описание работы.

- Стачать боковые швы топики и обтачек.
- Бретели сложить вдоль пополам и чисто вытачать. Пришить бретели в размеченных местах к верхним срезам топики, подравняв по длине на себе. Обработать верхние срезы топики обтачкой (см. мод. 10).
- Припуски на подгибку низа, подвернув, притачать на расстоянии 0,75 см от края.



Модель 17. БРЮКИ

Размер 48



Расход ткани: плотный шелк со стретчем 2,05 м при ширине 1,35 м.

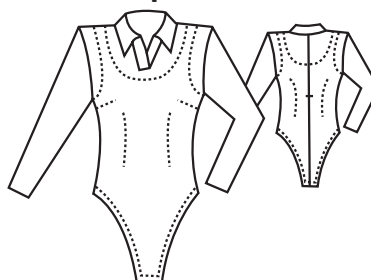
Дополнительные материалы: флизелин для обтачек пояса и застежки, застежка-молния длиной 20 см.

Раскрой:

- 42 Передняя половинка — 2 детали
- 43 Задняя половинка — 2 детали
- 44 Передняя обтачка — 2 детали

Модель 18. БОДИ

Размер 44



Расход ткани: черный шифон для внешней части 1,85 м при ширине 1,10 м, черный шелк для внутренней части 1,15 м при ширине 1,40 м.

Дополнительные материалы: контактная лента ("липучка") длиной 5 см, застежка-молния длиной 40 см, резинка длиной 112 см.



Раскрой.

Внешняя часть (из шифона):

- 12 Перед — 1 деталь со сгибом
- 13 Спинка — 2 детали
- 14 Рукав — 2 детали
- 15 Воротник — 2 детали со сгибом

Внутренняя часть (из шелка):

- 16 Перед — 1 деталь со сгибом
- 17 Спинка — 1 деталь со сгибом

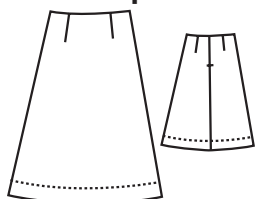
а) 2 полоски для планки из шифона длиной по 10 см и шириной 4 см для застежки-поло.

Описание работы.

- Стачать боковые и плечевые швы внешней части. Выполнить средний шов на спинке до метки разреза под застежку. В разрез вшить застежку-молнию.
- Выполнить **застежку на планке**. Планки для застежки притачать к продольным срезам выреза на детали переда. Припуски переда в нижних уголках выреза укрепить черным флизелином, надсечь наискосок. Воротник чисто вытачать по внешнему контуру. Взятые вместе срезы воротника вметать в горловину от предполагаемой середины планки в готовом виде. Планки сложить вдоль пополам, отвернув на лицевую сторону и притачать по вырезу горловины, отвернув припуски. Не прерывая строчки, втачать воротник. Обтачку планки отвернуть на изнаночную сторону. Все припуски застежки заутюжить на планку. Правую планку застежки, совместив линии середины, наложить на левую планку и сострочить, притачав к переду. Планку либо отстрочить вдоль шва притачивания, либо подшить вручную потайным швом.
- Стачать швы рукавов. Припуски на подгибку отвернуть на изнаночную сторону и подшить. Рукава втачать в проймы.
- Выполнить вытачки и швы внутренней части боди. Проймы и горловину обработать косыми бейками.
- Вложить внутреннюю часть боди как подкладку во внешнюю, совместив припуски вырезов для ног. Затем припуски подвернуть между обеими частями боди и сострочить в край и на расстоянии 0,75-1 см. В образовавшиеся кулиски вдеть резинки длиной по 56 см. концы резинки закрепить.
- Середину спинки внутренней части боди прорезать по линии сгиба на длину разреза под застежку.
- Припуски шва спинки в разрезе под застежку отвернуть на изнаночную сторону и пришить к тесьме молнии.
- Цельнокроеные обтачки застежки (в шагу) внешней части отвернуть на изнаночную сторону и настрочить вдоль линий на внутренней части боди. Застежку можно выполнить либо на контактной ленте, либо на крючках с петельками.

Модель 19. ЮБКА

Размер 44



Расход ткани:

шифон с вышивкой 0,65 м при ширине 1,40 м;
атлас 0,70 м при ширине 1,40 м.

Дополнительные материалы: застежка-молния длиной 20 см.

Раскрой.

Подкладка из атласа:

- 7 Переднее полотнище (до верхней линии) — 1 деталь со сгибом
- 8 Заднее полотнище (до верхней линии) — 2 детали



9 Обтачка пояса заднего полотнища — 2 детали

10 Обтачка пояса переднего полотнища — 1 деталь со сгибом

Из шифона: детали 7 и 8.

Описание работы.

- Выполнить в обеих юбках задний средний шов ниже метки разреза для застежки. Стачать вытачки, глубины вытачек заутюжить к линии середины. Выполнить боковые швы. Застежку-молнию притачать так, чтобы зубчики не были видны.
- К юбке пришить **подкладку из атласа**, причем подкладку можно предварительно укрепить обтачками пояса (см. мод. 14), а можно и не укреплять (см. ниже).
- К юбке пришить **подкладку**. Подкладку натянуть на юбку, лицевой стороной к лицевой стороне, и стачать верхние срезы юбки и подкладки. Припуски шва срезать до ширины ок. 0,75 см. Подкладку отвернуть вверх и настрочить на припуски шва близко к шву. Подкладку отвернуть на изнаночную сторону, подвернуть и пришить к тесьмам застежки-молнии. По низу подкладки выполнить подгибку.

Модель 20. ПЛАТЬЕ

Размер 44



Расход ткани: черный шифон 2,95 м при ширине 1,50 м, черный гипюр или бархат на шифоне 70 см при ширине 1,40 м, черный капрон для подкладки 0,40 м при ширине 1,40 м.

Дополнительные материалы: черная бархатная или атласная лента шириной 8 мм и длиной 1,70 м, черная застежка-молния длиной 21 см.

Внимание! С заднего полотнища и обеих частей переднего полотнища

переснять по четыре соответствующих детали разной длины.

Раскрой:

- 32 Полочка — 1 деталь со сгибом
- 33 Спинка — 1 деталь со сгибом
- 34 Рукав — 2 детали

из шифона:

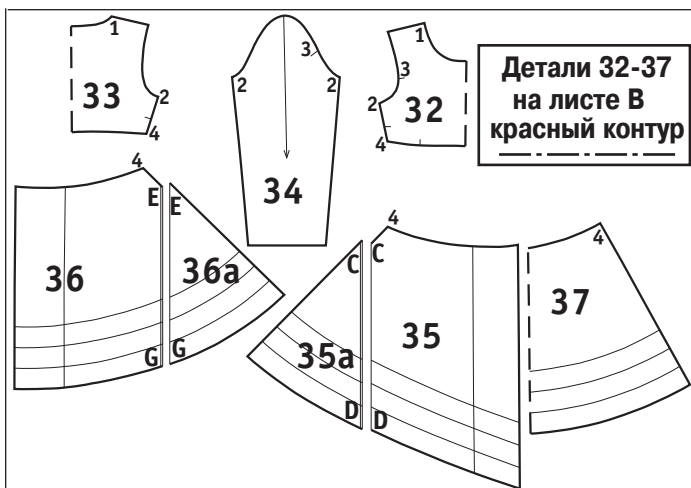
- 35+36a Правая часть переднего полотнища юбки — 4 детали разной длины
- 36+36a Левая часть переднего полотнища юбки — 4 детали разной длины
- 37 Заднее полотнище юбки — 4 детали разной длины

Подкладка: детали 32 и 33.

Примечание. Рекомендуется использовать иглу и строчки для эластичных тканей.

Описание работы.

- Стачать боковые швы юбки, оставляя с левой стороны участок под застежку; припуски обметать.
- Обработать нижний срез юбки и вертикальные срезы переднего полотнища машинным подгибом.
- Аналогично стачать и обработать 1-ю, 2-ю, и 3-ю юбки.
- Наложить на основную юбку 1-ю, 2-ю и 3-ю юбки и сметать по талиевым срезам и срезам разреза под застежку.
- Заложить запах юбок на правую сторону, совмещая по средним линиям, и сметать по талиевым срезам.
- Сложить детали полочки лифа из гипюра и капрона изнаночными сторонами внутрь и сметать по срезам; аналогично стачать детали спинки.
- Стачать боковые швы лифа, оставляя с левой стороны участок под застежку; стачать плечевые швы.
- Стачать эластичную тесьму в кольцо, наложить с изнаночной стороны на срез выреза горловины и притачать, слегка растягивая, по внутреннему краю; отогнуть припуск с эластичной тесьмой на изнаночную сторону изделия и притачать по краю.



- Стачать рукавный шов и втачать рукав в пройму, совмещая контрольные метки; припуск обметать.
- Заутюжить внутрь подгиб низа рукава и подшить потайным швом.
- Стачать лиф с юбками, совмещая по боковым швам и средним линиям; припуски обметать.
- Отрезать от бархатной ленты отрезок необходимой длины и настроить по краям на талиевый шов.
- Втачать застежку-молнию.
- Из оставшейся бархатной ленты завязать бантик и закрепить на талиевом шве у основания запаха правой части переднего полотнища.



- Стачать боковые части с полочками.
- Стачать средний шов спинки выше метки шаговой шлицы. Припуски швов и шлицы заутюжить в сторону левой части спинки. левую сторону спинки отстрочить вдоль среднего шва. Спинку притачать к боковым частям. Чисто вытачать и пристрочить в размеченные места полочки клапаны (см. мод.8).
- Выполнить **воротник с лацканами на стойке**: Обтачку горловин спинки пристрочить к горловине. Верхние части подборта сложить с полочками лицевыми сторонами и притачать к срезам бортов и лацканов до поперечной метки, но пока на изнаночную сторону не отворачивать. Детали стойки воротника притачать к деталям воротника, детали отстрочить по обеим сторонам от шва близко к шву. Воротник чисто вытачать по внешнему контуру, продолжив строчку на поперечные срезы стойки. Воротник вложить между полочками и подбортами. Нижний воротник со стойкой втачать в горловину плаща, припуски шва рассечь. Верхний воротник втачать в горловину подбортов. Припуски швов разутюжить. Подборта отвернуть на изнаночную сторону. Припуски швов втачивания верхнего и нижнего воротников точно сколоть и с внутренней стороны изделия сшить. Разложить верхний воротник плоско над швом втачивания нижнего воротника в горловину спинки и с лицевой стороны плаща проложить строчку точно в шов. сострочить верхние и нижние части подборта, а также обтачку горловины спинки по поперечным срезам. Плащ подшить. Пришить подборта к подгибке низа. Борта, лацканы и край воротника отстрочить.
- **Цельнокроеную обтачку** правой стороны **шаговой шлицы** заутюжить по линии сгиба на изнаночную сторону. Правую и левую обтачки шлицы пришить к подгибке. Верх шлицы отстрочить по размеченной линии по левой стороне спинки, захватывая при этом припуск под шлицу правой стороны. Пришить в размеченных местах пуговицы.
- Выполнить **двухшовные рукава**. См. мод.12.
- Рукава втачать, припосадив по окату. К припускам шва втачивания каждого рукава на участке оката пришить полосу синтепона шириной ок.4 см. Пришить подплечники.
- **Соединить плащ с подкладкой**. На деталях кроя из подкладочной ткани стачать вытачки и выполнить швы, втачать рукава. Подкладку притачать к внутренним срезам подбортов и обтачки, оставив внизу открытыми участки длиной по ок. 8 см. У шлицы спинки подкладку подвернуть и пришить к внутреннему срезу обтачки припуска под шлицу, оставив внизу открытым участок длиной 8 см. Подкладку над шлицей выкроить прямоугольником, подвернуть и пришить к внутреннему срезу цельнокроеной обтачки шлицы и к верхнему поперечному срезу обтачки припуска под шлицу, оставив внизу открытым участок. Выше подгибки низа плаща и рукавов заколоть на подкладке складки глубиной по ок. 1 см на свободное облегание, подкладку подвернуть и пришить. Булавки удалить, излишнюю ткань подкладки заутюжить вниз. Выполнить оставшиеся открытыми участки швов подкладки у подбортов и шлицы спинки.
- На правой полочке обметать петли для пуговиц, на левой — обметать верхнюю петлю для плоской пуговицы для внутренней застежки.

Модель 21. ПЛАЩ

Размер 46



Расход ткани: искусственная замша песочного цвета 3,00 м при ширине 1,40 м, подкладочная ткань 2,50 м при ширине 1,40 м.

Дополнительные материалы: флизелин для подборта, воротника, обтачек и клапанов, 5 больших пуговиц, 5 внутренних плоских пуговиц, 9 маленьких пуговиц, подплечники.

Раскрой:

- 22+22а Средняя часть полочки с цельнокроеным нижним подбортом — 2 детали
 Верхняя часть подборта — 2 детали
 23 Боковая часть полочки — 2 детали
 24+24а Средняя часть спинки — 2 детали
 25 Боковая часть спинки — 2 детали
 26 Верхняя часть рукава — 2 детали
 27 Нижняя часть рукава — 2 детали
 28 Стойка — 2 детали со сгибом
 29 Воротник — 2 детали со сгибом
 30 Клапан — 4 детали
 31 Обтачка горловины спинки — 1 деталь со сгибом

Подкладка: детали (22+22а) (за вычетом ширины подбортов), 23, (24+24а) (за вычетом ширины обтачки горловины), 25, 26, 27. При выкраивании подкладки спинки и рукавов на бумажной выкройке подвернуть обтачку шлицы.

Внимание! Прежде, чем приступить к выполнению раскроя на ткани и пошиву, обязательно прочтите "СОВЕТ . Как работать с искусственной замшей" на стр.17.

Описание работы.

**Перед раскроем
обращайте внимание на линию
направления долевой нити!**

КАК РАБОТАТЬ С ИСКУССТВЕННОЙ ЗАМШЕЙ

Искусственная замша — нетканый материал из полиэфира (полиуретана) с коротким мягким ворсом, очень похожим на фактуру натуральной замши. Искусственная замша в отличие от натуральной меньше изнашивается, ее можно стирать и высушивать в машине. Виды искусственной замши различают главным образом по плотности. Тонкая замша драпируется мягко, как ткань, и не требует особых выкроек. Искусственная замша средней плотности больше похожа на натуральную и требует при шитье некоторой дополнительной обработки — например, чтобы края и швы лежали ровно и плоско, вместо приутюживания их следует отстрочить, а припуски приклеить с изнаночной стороны.

Техника шитья.

Прежде чем раскладывать выкройки, следует решить, каким способом будете стачивать детали: *традиционным* или *накладным* швом либо их комбинацией.

Для традиционного способа стачивания на краях деталей следует оставить припуски шириной 1,5 см. Этим способом можно считать все имеющиеся швы.

Выбрав накладной шов, вам придется несколько изменить раскладку материала. Припуски по одну сторону шва необходимо будет подрезать, поэтому следует решить заранее, с какой стороны детали они останутся, а с какой — нет. Накладным способом стачивают не все швы; есть места, где швы можно стачивать только традиционным способом.

Независимо от того, как стачивают остальные швы, втачные рукава всегда шьют традиционно. Выкройку втачного рукава для замши можно немного изменить, уменьшив припосадку по окату.

Раскладка выкроек.

Искусственная замша не дает никакой усадки, поэтому не требует специальной обработки перед раскладкой. Клеевые прокладки, наоборот, необходимо усадить, отмачивая их в течение 10 мин в теплой воде. После этого прокладку надо закатать в сухое полотенце, чтобы удалить избыток влаги, а затем окончательно высушить, развесив на веревке или растелив на столе.

На искусственной замше, в отличие от тканей и трикотажа, не различается направление по долевой, но зато у этого материала имеется ворс. Выкройки на искусственной замше раскладывают в одну сторону, но строго прямого направления при этом соблюдать не обязательно: можно расположить соседние детали под углом, в виде "елочки". Угол может достигать 45° без изменения общего оттенка ворса.

Такой способ раскладки дает заметную экономию материала. Воротники и манжеты иногда укладывают в противоположную сторону, чтобы у них появился контрастный оттенок.

Если вы выбрали накладной способ стачивания, то у каждой детали те срезы, которые пойдут по верхней стороне шва, кроют без припусков, что также уменьшает расход материала. Прямые срезы деталей при раскрое можно уложить вдоль кромки.

Пренесение меток и стачивание деталей.

Закончив раскрой, пометьте изнаночную сторону на всех деталях мелком или кусочком клеевой тесьмы. При стачивании искусственной замши очень легко спутать лицевую и изнаночную стороны деталей.

Метки наносят на изнаночную сторону специальным фломастером со смывающимся наполнителем или мелком. Если понадобилось перенести метки на лицевую сторону, наклейте в местах меток специальную прозрачную ленту, на которой и сделайте обозначения фломастером или карандашом. Как только стачаете детали, снимите эти кусочки ленты. Лицевую поверхность искусственной замши можно размечать и мелком, только сначала необходимо проверить, хорошо ли удаляются его следы. Если детали будут стачиваться накладным швом, линию шва на нижней детали можно провести мелком по лицевой стороне.

Искусственная замша — скользкий материал, поэтому, начиная стачивать детали из замши на машине, надо принять некоторые дополнительные меры предосторожности. Края шва обязательно скрепите клеевой лентой, паутинкой или клеем для ткани, а во время строчки, натяните материал под иглой. Чтобы искусственная замша поступала под иглу равномерно, установите на машине специальную лапку и воспользуйтесь силиконовой смазкой.

Обработка традиционных швов на искусственной замше.

Стачной шов вразутюжку. Стачайте шов, оставляя припуски шириной 1,3 см. Разутюжьте припуски в разные стороны парозлектрическим утюгом, а затем поступите по ним сверху деревянной колодкой. Чтобы закрепить разутюженные припуски, подложите под них узкие (шириной 6 мм) полоски клеевой паутинки. Шов удобнее разутюживать поверх подушечки.

Отстрочка по стачному шву. Если вы хотите, чтобы строчка была незаметной, заправьте в иглу обычную швейную нитку под цвет замши. Чтобы выделить строчку, возьмите нитку для обметки петель. **Настрочной шов с одним открытым срезом.** Подогните оба припуска в одну сторону и пальцами прижмите сгибы. Подрежьте внутренний припуск до 6 мм. По лицевой стороне прострочите на расстоянии 6–13 мм от линии шва.

Обработка накладных швов на искусственной замше.

1. Наметьте линию шва по краю той детали, которая будет внизу, начертив мелком стриховую линию и наклеив клеевую ленту. Фломастер можно использовать только после того, как вы проверите, что он не оставляет несмываемых меток. (На той детали, которая будет накладываться сверху, припуск уже срезан.)

2. Наложите на припуск клеевую ленту на расстоянии 3 мм от намеченной линии шва. Для удобства разрежьте ленту на куски длиной 30 см. Снимите с ленты бумажную оболочку, наложите сверху край второй детали и прижмите его пальцами. Вместо клеевой ленты можно использовать клеевую паутинку или клей.

3. Прострочите по лицевой стороне вдоль среза той детали, которая наложена сверху. Удалите с припуска клеевую ленту, если она нерастворима в воде. Затем отстрочите шов еще раз на расстоянии 6 мм от среза. Шов выглядит так же, как шов взамок, но имеет меньшую толщину.

Приутюживание.

На одежде из искусственной замши нелегко заутюжить жесткие складки и края. Традиционные способы приутюживания и глажения здесь вообще не подходят. Чтобы приклеить паутинку, возьмите паровой низкотемпературный утюг. Если у вас имеется только обычный парозлектрический утюг, то работайте с ним очень осторожно: медленно ведите его над поверхностью замши, ни в коем случае не опуская, иначе повредите ворс. Искусственную замшу приутюживают всегда с изнаночной стороны через проутюжильник. На утюге устанавливают уровень температуры для синтетики. Чтобы ворс не примялся, вниз подкладывают кусочек замши лицевой стороной вверх. Если ворс все равно "ложится", поднимите его, проведя по поверхности замши зубной щеткой или махровым полотенцем. Если необходимо приутюжить лицевую сторону, наложите поверх замши шерстяную ткань. Чтобы приутюжить с паром края и уголки, наденьте их на остроконечную колодку.

Обработка петель на одежде из искусственной замши.

1. Сделайте на месте петли с лицевой стороны прямоугольный разрез шириной 6 мм на длину, равную длине петли. Затем вырежьте из искусственной замши два прямоугольника шириной 3,8 см, которые должны быть на 2,5 см длиннее петли.

2. Сложите эти прямоугольники лицевыми сторонами вместе и стачайте их, прострочив посередине машинной наметочной строчкой. Так вы получите заготовку для кантов.

3. Разверните прямоугольники и сложите их изнаночными сторонами вместе. Заложите под сгибы полоски из клеевой паутинки шириной 3 мм и проведите по ним утюгом или скрепите сгибы клеем.

4. Наложите канты с изнаночной стороны на петлю, уравнивая их середины с серединой разреза, и прикрепите их клеем или клеевой паутинкой. Подрежьте края кантов, чтобы убрать лишнюю толщину. Притачайте подборт.

5. Отстрочите края прорези петли насквозь через все слои материала.

6. Сделайте такую же прорезь на подборте. Удалите нитки наметочной строчки.

Обработка обычных прорезных петель.

1. На месте каждой петли прикрепите подборт к основной детали клеем или клеевой паутинкой.

2. С лицевой стороны наложите на место петли кусочек прозрачной тесьмы, начертив на ней линию разреза петли.

3. Отрегулируйте строчку так, чтобы на 2,5 см приходилось 14 стежков, и настрочите кусочек ленты на расстоянии 2 мм от намеченной линии разреза. Концы разреза укрепите обратными стежками.

4. Удалите ленту и прорежьте петлю бритвой или специальным инструментом.

Как укрепить пуговицу.

1. Чтобы пуговица не надорвала замшу, пришейте с изнаночной стороны еще одну маленькую плоскую пуговицу, продевая нитку сразу через две пуговицы и с лицевой, и с изнаночной стороны.

2. У верхней пуговицы сделайте из нитки ножку длиной не менее 6 мм, чтобы она соответствовала толщине двух бортов с подбортами.

Модель 22. КОСТЮМ ДЛЯ МАЛЬЧИКА

Размер: куртка 116-122, брюки 110-122



Расход ткани:
куртка: плащевая ткань 1,30 м одного цвета и 0,5 м другого цвета при ширине 1,50 м; ткань подкладочная 1,0 м при ширине 1,50 м;
брюки: плащевая ткань 1,0 м шириной 1,50 м; ткань подкладочная 0,6 м шириной 1,50 м; синтепон, эластичная лента.

Дополнительные материалы: дублерин; полоска меха длиной 71 см и шириной 11 см (из них 3 см на подгибку); синтепон; 5 пуговиц; шнурок-завязка, молния 12 см.

Перед раскроем переснять с выкроек мешковину кармана, обтачку рукава и обтачку низа брюк как отдельные детали, разрезать выкройки полочки и спинки по разметке.

Раскрой:

Куртка:

- 56 Верхняя часть полочки — 2 детали
 - Нижняя часть полочки* — 2 детали
 - Мешковина карман — 2 детали
 - 57 Планка с цельнокроеным подбортом — 2 детали
 - 58 Верхняя часть спинки — 1 деталь со сгибом
 - Нижняя часть спинки* — 1 деталь со сгибом
 - 59 Рукав* — 2 детали
 - Обтачка низа — 2 детали
 - 60 Боковая часть капюшона — 4 детали
 - 61 Средняя часть капюшона* — 2 детали со сгибом
- а) 2 обтачки * кармана длиной по 14 см и шириной по 3 см (включая припуски).

Внимание! Детали, отмеченные *, выкроить из ткани другого цвета. Из подкладочной ткани выкроить детали 56, 58 (не разрезая), 59 за вычетом обтачки, мешковины кармана.

Синтепоном подкладываются все выкроенные детали, за исключением мешковины кармана.

Прокладкой укрепить планки с подбортами.

Брюки:

- 62+62а Передняя и задняя половинка — 2 детали
 - Обтачка низа — 2 детали
 - б) пояс — полоса длиной 79 см и шириной 6 см (в готовом виде 3 см).
- Из подкладочной ткани выкроить деталь (62+62а) за вычетом обтачки.

Синтепоном подкладываются все детали, кроме пояса.

Описание работы.

Куртка:

- Простегать рукав с синтепоном в соответствии с линиями, указанными на чертеже.
- На левой полочке выполнить карман "в рамку" на молнии.
- Пристрочить нижние части к полочкам и спинке. Припуски на швы заутюжить вверх, отстрочить верхние части полочек и спинки на расстоянии 1 см от шва притачивания.
- Выполнить плечевые и боковые швы куртки. Выполнить боковые швы подкладки. Пристрочить к подкладке подборта, выполнить плечевые швы подкладки.



• **Капюшон.** Пристрочить боковые части капюшона к средним частям. Сложить внешнюю и внутреннюю части лицевыми сторонами внутрь и чисто вытачать по внешнему краю. Подвернуть боковые срезы меховой полоски на 2 см и пристрочить. Меховую полоску мехом внутрь пристрочить к капюшону по линии пристрачивания. Отвернуть меховую полоску вверх, перегнуть и, подложив на 1,5 см потайным швом пришить к капюшону.

• Вметать капюшон в горловину между метками. Подборта и подкладку сложить лицевыми сторонами с курткой и стачать по нижним срезам и горловине, одновременно пришивая капюшон.

• Стачать обтачки с подкладкой рукавов. Пристрочить отвороты к рукавам. Выполнить швы рукавов. Втачать рукава в проймы. Вывернуть куртку, подпортов один из боковых швов подкладки. Втачать подкладку рукавов в проймы подкладки. Зашить подпоротый шов.

• Планку отстрочить по вертикальным срезам на расстоянии 0,5 см, прихватывая подборт. Куртку отстрочить на расстоянии 1 см от низа.

• Обметать петли, пришить пуговицы, втянуть шнурок.

Брюки:

- Простегать брючины с синтепоном в соответствии с чертежом.
- Выполнить шаговые швы брючин и подкладки.
- Сострочить брючины с обтачками по нижним срезам, вывернуть, отстрочить. Стачать подкладку с обтачками.
- Сложить брюки с подкладкой изнаночными сторонами друг к другу и сострочить по верхним срезам.
- Выполнить шов пояса. Сложить пояс с подкладкой лицевыми сторонами друг к другу и сострочить. Отвернуть пояс вверх, перегнуть и настрочить, подгибая припуск на шов, на лицевую сторону брюк, оставляя отверстие для протягивания эластичной ленты. Втянуть эластичную ленту, застрочить отверстие.

Модель 23. КОСТЮМ ДЛЯ ДЕВОЧКИ

Размер: куртка 122-128, брюки 128-136



Расход ткани:
куртка: плащевая ткань 1,20 м одного цвета и 0,8 м другого цвета при ширине 1,50 м; ткань подкладочная 1,30 м при ширине 1,50 м;
брюки: плащевая ткань 1,15 м шириной 1,50 м; ткань подкладочная 0,7 м шириной 1,50 м; синтепон, эластичная лента;
берет: искусственный мех 42x42 см, льняная или иная натуральная ткань для подкладки 42x42 см, плотная трикотажная резинка шириной 16 см и длиной 48 см (без припусков на швы).

Дополнительные материалы: дублерин; полоска меха длиной 76 см и шириной 11 см (из них 3 см на подгибку); синтепон; 5 пуговиц; шнурок-завязка.

Перед раскроем переснять с выкроек карман, обтачку рукава и обтачку низа брюк как отдельные детали, разрезать выкройки полочки и спинки по разметке.

Раскрой.

Куртка:

- 44 Полочка — 2 детали
- Кокетка полочки* — 2 детали
- Карман* — 2 детали
- 45 Спинка — 1 деталь со сгибом
- Кокетка спинки* — 1 деталь со сгибом
- 46 Рукав — 2 детали со сгибом
- Обтачка рукава* — 2 детали со сгибом
- 47 Боковая часть капюшона — 4 детали
- 48 Средняя часть капюшона* — 2 детали со сгибом
- 49 Планка с цельнокроеным подбортом* — 2 детали

Внимание! Детали, отмеченные *, выкроить из ткани другого цвета. Из подкладочной ткани выкроить детали 44, 45 (не разрезая), 46 (за вычетом обтачки).

Синтепоном подкладываются все выкроенные детали, за исключением внутренней части кармана.

Прокладкой укрепить планки с подбортами, детали кармана.



Брюки:

50+50а Передняя и задняя половинка — 2 детали
Обтачка низа — 2 детали

б) пояс — полоса длиной 89 см и шириной 6 см (в готовом виде 3 см).
Из подкладочной ткани выкроить деталь (50+50а) за вычетом отверстия.

Синтепоном подкладываются все детали, кроме пояса.

Берет: Верх берета и подкладка — круги диаметром по 40 см.

Внимание! Искусственный мех выкраивают с помощью лезвия, чтобы не повредить ворс.

Описание работы.

Куртка:

- Простегать квадратами 2х2 см кокетки, среднюю часть капюшона, отвороты рукавов, планку + подборт и наружную деталь кармана с синтепоном.

- Детали кармана сложить внешними сторонами друг с другом и чисто вытачать по верхнему и боковым срезам. По нижнему срезу детали кармана сметать, загнув внутрь припуски на швы. Приметать карман к правой полочке и настроить его на расстоянии 0,5 см по внешним срезам.

- Притачать кокетки к полочкам и спинке. Заутюжить припуски на швы в сторону кокеток, отстрочить кокетки на расстоянии 0,5 см от швов.

- Выполнить плечевые и боковые швы куртки. Выполнить боковые швы подкладки. Пристрочить к подкладке подборта, выполнить плечевые швы.

- Капюшон. Пристрочить боковые части капюшона к средним частям. Сложить внешнюю и внутреннюю части лицевыми сторонами внутрь и чисто вытачать по внешнему краю. Подвернуть боковые срезы меховой полоски на 2 см и пристрочить. Меховую полоску мехом внутрь пристрочить к капюшону по линии пристрачивания. Отвернуть меховую полоску вверх, перегнуть и, подложив на 1,5 см потайным швом пришить к капюшону.

- Вметать капюшон в горловину между метками. Подборта и подкладку сложить лицевыми сторонами с курткой и стачать по нижним срезам и горловине, одновременно пришивая капюшон.

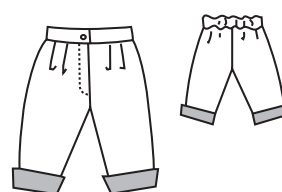
- Стачать обтачки с подкладкой рукавов и рукавами. Выполнить швы рукавов. Втачать рукава в проймы. Вывернуть куртку, подпороть один из боковых швов подкладки. Втачать подкладки рукавов в проймы подкладки. Зашить подпоротый шов.

- Планку отстрочить по внутреннему срезу на расстоянии 0,5 см, прихватывая подборт.

- Обметать петли, пришить пуговицы, втянуть шнурок.

Брюки: см. мод.22.

Берет: Верх берета и подкладку легко присобрать на нитку по краю до 55 см. Трикотажную резинку сшить, разгладить шов; сложить пополам в длину, заутюжить сгиб. Оверлочить вместе сложенные свободные края. Пришить верх берета к резинке эластичным швом. Подкладку пришить вручную потайным швом.



Дополнительные материалы: застежки-молнии: длиной 35 см для куртки и 12 см для штанишек, ткань контрастного цвета для отделки 0,20 см.

Раскрой.

Курточка:

23 Перед — 2 детали
24 Спинка — 2 детали
25 Рукав — 2 детали
26 Капюшон — 2 детали

Подкладка: детали 23, 24, 25 длиной до верхних коротких линий (линии притачивания цельнокроенных обтачек низа), деталь 26 по внутреннему скругленному контуру.

Из синтепона: детали 23-25 до линии сгиба обтачек низа, деталь 26 по внутреннему контуру.

Штанишки:

27 Передняя половинка — 2 детали
28 Задняя половинка — 2 детали

а) пояс переда длиной по 15 см и шириной 15 см (в готовом виде 2,5 см).

* Манжеты низа брюк переснять с выкроек половинок штанишек.



Подкладка: детали 27, 28 длиной до линии манжет низа.

Из синтепона: детали 27 и 28 (от линии сгиба обтачки пояса).

Описание работы.

Курточка:

- Стачать средний шов спинки и плечевые швы. Втачать рукава в открытые проймы. Стачать в один прием боковой и рукавный швы. Стачать части капюшона по внешнему контуру. Аналогично выполнить изделие из подкладки, предварительно пристрочив по контуру (или простегав) к каждой детали соответствующую деталь из синтепона (без припусков).

- Сложить изделие с подкладкой лицевыми сторонами внутрь и сострочить по низу куртки, вывернуть. Цельнокроенные обтачки низа отвернуть по линии сгиба на изнаночную сторону и прикрепить строчкой согласно штрихам по боковым швам. В образовавшуюся кулиску вдеть и закрепить резинку длиной 60-65 см.

- Соединить капюшон из основной и подкладочной ткани лицевыми сторонами и сострочить по переднему срезу, вывернуть. Отстрочить капюшон вдоль переднего среза по отмеченной линии. В образовавшуюся кулиску вдеть и закрепить резинку. Куртку вывернуть через открытые центральные срезы. Втачать капюшон в вырез горловины, закрепив его между основной курткой и подкладкой.

- Куртку вывернуть на лицевую сторону.

- Рукава из основной ткани вытянуть и, соединив по низу с рукавами из подкладочной ткани лицевыми сторонами, сострочить в кольца. Сострочить в кольца также резинку, обернув ими нижние швы. Соединенные рукава вытянуть на лицевую сторону. Резинки по низу рукавов закрепить строчкой, чуть растягивая рукава.

- Втачать застежку-молнию в центральный шов переда между припусками основной ткани и подкладки.

Штанишки:

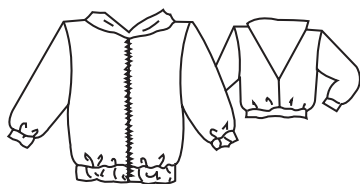
- Соединить передние и задние половинки подкладки с манжетами низа, затем с деталями из синтепона (см. курточку).

- Заложить на передних половинках штанишек из основной и подкладочной ткани складки по направлению стрелок. Выполнить боковые, шаговые и средний (до метки разреза под застежку) швы.

- Выполнить на штанишках из основной ткани спереди застежку на молнии. Вложить штанишки из подкладочной ткани в штанишки из основной изнаночными сторонами. Припуски на подгибку низа подвернуть вовнутрь и сострочить. Пояс переда притачать. Выполнить пояс, проложив в пояс спинки и закрепив в боках резинку.

Модель 24. КУРТКА И ШТАНИШКИ

Размер 98/104



Расход ткани: плотная шерстяная или плащевая ткань 1,50 м при ширине 1,40 м, синтепон для утепления 1,25 м при ширине 0,80 м, фланель для подкладки в тон 1,30 м при ширине 1,40 м.

КАК СШИТЬ САМИМ ПЕРЧАТКИ

ВЫ ПРОСИЛИ РАССКАЗАТЬ

Перчатки можно шить из разных кож: лайки, опойка, замши, велюра, мягкой хромовой кожи, натурального меха с кожаной основой. Главное — кожа должна быть плачичной и хорошо тянуться. Лучше не сочетать в одной модели кожу разной мягкости и фактуры. Если вы шьете из очень мягкой и тянущейся эластичной кожи, не обязательно делать точную выкройку. Уточнить и изменить перчатку можно в процессе работы.

Подробнее о крое перчаток. Простейший способ — распороть старый удобный образец. Аккуратно разъедините края и обведите детали на бумаге. Кстати, за долгое время кожа обычно растягивается, поэтому новую выкройку равномерно убавьте на несколько миллиметров. Самим построить выкройку сложно, но можно. Чтобы определить размер, измерьте сантиметром основание линии руки. В производстве для определения размера перчаток пользуются французской мерой — стопой (342,84 мм), разделенной на 12 частей. Один дюйм равен 27,07 мм. Обхват кисти выражается в дюймах. Так, если обхват кисти 16 см, то ему будет соответствовать размер 5 3/4 дюйма. В таблице мы поместили наиболее часто встречающиеся размеры. Верхняя колонка — размер, нижняя — измерение кисти в сантиметрах.

6	6 1/4	7	8	9	10	11
16	17	19	22	24	27	30

Выкройка для меховых перчаток уменьшена в 2 раза (рис.1). Отдельные детали даны в натуральную величину. На передней стороне перчатки углубите разрезы между пальцами (они должны быть здесь глубже, чем со стороны ладоней). Очень важно точно перевести крой. Перенеся выкройку на бумагу, правильно увеличьте масштаб, прибавьте несколько миллиметров на припуски и 1,5 см для отверстия.

Перед раскромом кожу нужно слегка увлажнить губкой или завернуть в мокрое полотно на 10 минут. Проверьте устойчивость краски — полотно не должно окраситься. После этого выровняйте подготовленный кусок по толщине. Если толщина изменяется неравномерно, расположите выкройку так, чтобы детали кроя пальцев пришлись на самые тонкие участки.

На подготовленную кожу нужно перенести выкройку — положите ее на доску или оргстекло изнаночной стороной вверх и обведите детали ручкой.

Выкройте детали по образцу, учитывая припуски на швы и отверстие. Перчатки левой и правой рук располагаются симметрично. Как можно точнее перенесите разрез и форму большого пальца. Для каждой перчатки вы должны иметь следующие детали: основное

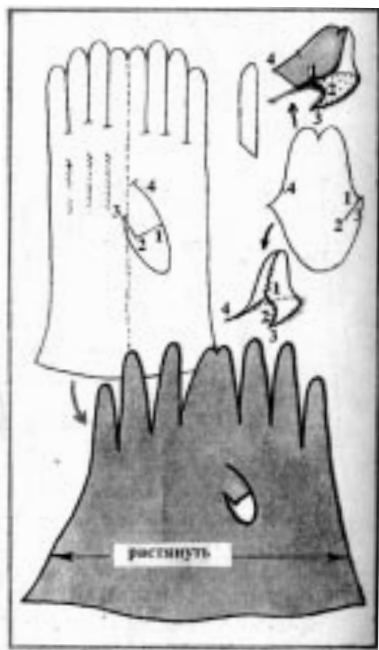
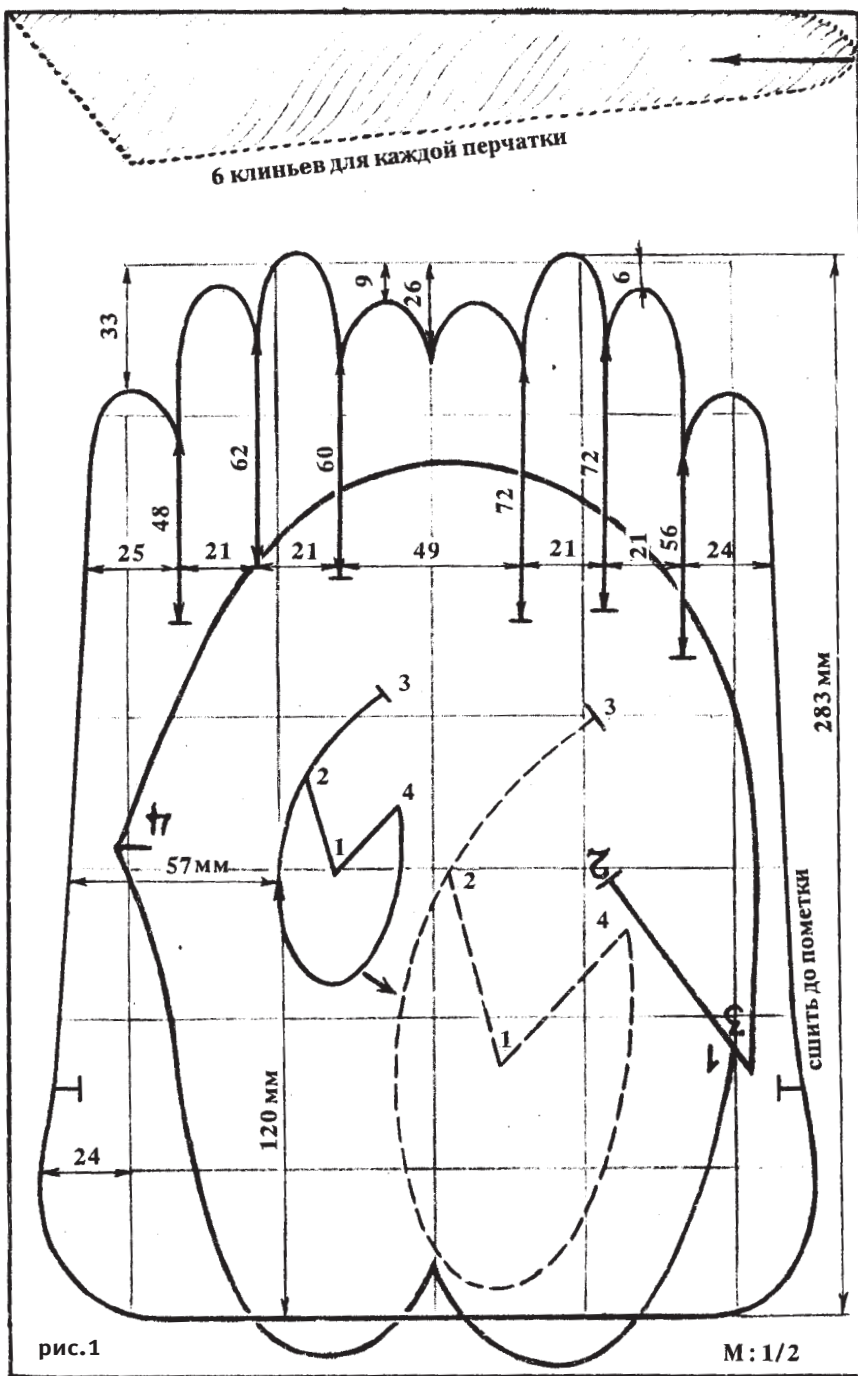


рис.2



полотнище, шесть клиньев, деталь большого пальца. На полотнище отделите скальпелем детали пальцев друг от друга и растяните по форме руки (рис.2). Если деталь большого пальца превосходит отверстие, то растяните его немного руками. Придумайте узор на лицевой стороне перчатки. Если кожа очень хорошего качества, лучше ограничиться одним или несколькими декоративными швами. Обычно декор нужен для прикрытия дефектов кожи.

Стачайте между собой две пары клиньев торцевыми сторонами. Соединение клиньев с перчаткой начните у основания. Причем лицевая верхняя сторона перчатки — более короткая. Начните шить клинья с основания между средним и указательным пальцами. Клинья изначально выкраиваются одинаково, а подравниваются в процессе работы. Вшивая клинья, постоянно примеривайте перчатку на руке. Удаляйте лишнее. Во время работы не забывайте двигать пальцами, проверяя, не затрудняется ли движение. Лучше одновременно шить все пары клиньев несколькими иголками, оставляя незаконченными кончики.

Машинная строчка менее красива, но шов выполняется быстро и прочно. Иногда более целесообразны незаметные швы. Выворотные внутренние швы используют только в моделях с подкладкой. Боковые детали большого пальца шейте швом "через край", оставляя незаконченным кончик. Приложите деталь большого пальца к перчатке. Контуры лекальной линии отверстия и детали большого пальца должны идеально совпасть. Проверьте — удобно руке. Сделайте разрезы. Постарайтесь склеть обе детали вместе булавками. После этого начинайте их шить. Еще раз примерьте перчатку на руке и шейте все кончики пальцев и клиньев. Боковые швы стачайте последними. Начните шов с мизинца и далее вниз — к основанию перчатки.

ДЖАННИ ВЕРСАЧЕ — звезда итальянского дизайна

РАЗНООБРАЗИЕ СТИЛЕЙ



Стрелец по гороскопу, Версаче был невероятным жизнелюбом: любил путешествовать, любил обставлять свой дом в роскошном стиле, где античность смешивалась с Востоком, любил море, солнце, славу... Он был одним из самых блестящих модельеров, появившихся в мире моды в 80-х гг. Версаче-дизайнера прославили его узкие прямые платья-стретч, сверкающие всеми оттенками золота, шелковый твил с набивным неоклассическим рисунком, суперскапильная одежда, предельно облегающая тело. Он сумел создать высокоэффективное дело, приносящее огромные доходы, и получить титул короля гламура.

Джанни Версаче родился 2 декабря 1946 г., когда у его родителей уже был старший сын, Санто, в городе Реджо-ди-Калабрия на самом юге Италии. У него было мирное, счастливое детство в окружении любимых и любящих родителей, брата и сестренки Донателлы, появившейся на свет чуть позже.

В семье беспрекословно главенствовал отец, владелец магазина электротоваров и бытовой техники. Душой же дружной семьи была мать, Франка Версаче. Она была прекрасной портнихой, и все богатые и модные дамы одевались в ее маленьком ателье. У своей матери Джанни и получил первые уроки профессионального мастерства. "Мама раскладывала на столе отрез ткани, крестилась и, затаив дыхание, начинала кроить виртуозно и ловко без лекал..."

В 1972 г. молодой человек уезжает из родительского дома в Милан: Калабрия стала для него тесной, как и для брата с сестрой — они тоже переезжают к нему и становятся его соратниками и лучшими помощниками. Семейный клан Версаче начал свою деятельность в период необычайного подъема итальянского прет-а-порте и смог поймать удачу, с тех пор она ему сопутствовала неизменно.

Через три года Джанни Версаче исполнил и продемонстрировал свою первую коллекцию, еще через три года — первую под собственным именем. Через четыре года он получил престижную итальянскую премию "Оккью д'Оро" ("Оскар моды") за коллекцию женской одежды из металла, через два года мир узнал первые духи Версаче. Еще через два года президент Италии вручил Джанни Версаче орден Командора. А потом последовали выставки в Америке, Париже, Японии и открытия бутиков и фирменных магазинов по всему миру.

Брат и сестра всегда были рядом: Донателла стала арт-директором его фирмы, а Санто — генеральным коммерческим директором Дома Версаче.

В 1982 г. Джанни Версаче впервые выступил в роли сценариста, создав серию костюмов к "Легенде об Иосифе" Рихарда Штрауса для Ла Скала. За этим дебютом последовали десятки балетных и оперных спектаклей. Слава Версаче-кутюрье и слава Версаче-сценариста шли параллельно.

Джанни Версаче везло на дружбу с самыми интересными и знаменитыми людьми нашего времени: принцесса Диана подарила ему свой портрет с детской надписью (она неоднократно демонстрировала дружеские отношения с Версаче и выбрала именно его модель для своего первого платья от иностранного кутюрье); его верными моделями были Мадонна, Сильвестр Сталлоне, Клаудиа Шиффер, Наоми Кемпбелл, Бон Джови; Элтон Джон и Принц по очереди писали музыку для его ошеломляющих показов.



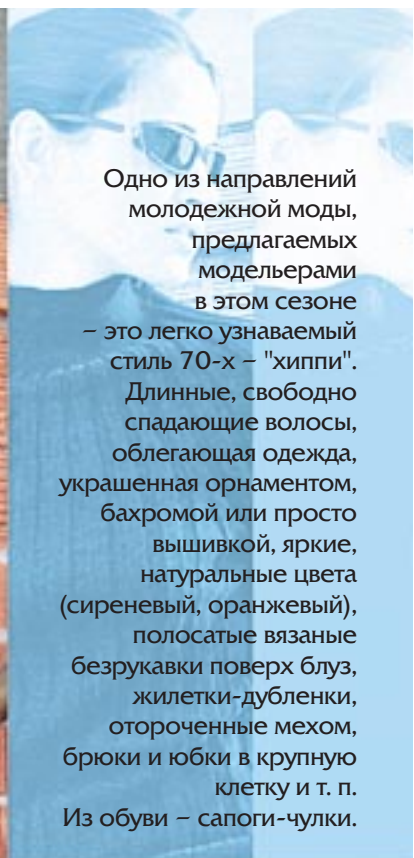
Среди друзей Джанни Версаче было много художников. И даже другие модельеры, обычно столь ревниво относящиеся к успеху своих коллег, с искренним уважением отзывались о таланте кутюрье. Трагическая, нелепая смерть великого художника прервала его яркое творчество в момент кульминации, ошелолив своей непоправимостью всех представителей мира моды. Две пули, выпущенные в висок Джанни Версаче безумным фанатом, положили конец почти сказочной истории успеха, построенной на редком таланте и неутомимом трудолюбии.

И все-таки, как ни велика утрата, со смертью художника не рухнул Дом Версаче, так любовно и неутомимо им возводимый. Во главе его стала Донателла — любимая сестра, роль которой при всякой возможности подчеркивал сам Джанни Версаче. Ведь именно она в последние годы самостоятельно занималась коллекцией Versus и многочисленными аксессуарами фирмы.

Появится ли что-нибудь пост-Версаче в моде, переживет ли созданная им марка случившуюся трагедию? Ответы на эти непростые вопросы мы узнаем только со временем.



По материалам Т. Бердник
"Как стать модельером"



Одно из направлений молодежной моды, предлагаемых модельерами в этом сезоне – это легко узнаваемый стиль 70-х – "хиппи". Длинные, свободно спадающие волосы, облегаящая одежда, украшенная орнаментом, бахромой или просто вышивкой, яркие, натуральные цвета (сиреневый, оранжевый), полосатые вязаные безрукавки поверх блуз, жилетки-дубленки, отороченные мехом, брюки и юбки в крупную клетку и т. п. Из обуви – сапоги-чулки.

Что нового в молодежной моде ?

По-прежнему в моде стиль "hip-hop". Это свободная, не стесняющая движений одежда из тонкой плащевой ткани: брюки, длинные юбки, стеганные куртки в сочетании с трикотажем. Рукава трикотажных джемперов нынче модно носить отдельно, причем они не обязательно должны соответствовать джемперу. Обувь при этом наденьте без каблука, или на совсем маленьком. Это касается и сапог и ботинок (заменяемых на галоши и гамашы), и, само-собой, кроссовок, которые никто не отменял. Вот только шнурки в них, в целях практичности, иногда заменены на резиновые перепонки.

Чёрный прозрачный шифон незаменим для любого вечернего наряда. Он так ненавязчиво подчёркивает все достоинства женской фигуры, скрывая незначительные недостатки. Блуза свободного покроя без застёжки (15А) – самый подходящий вариант. Её можно сочетать с блестящим топиком (16) и брюками (17). Аналогичная блуза, но на супатной застёжке выполнена из современного материала-бархат на шифоне (15В).



15

16

17

Одно из новшеств, а скорее возвращение давно забытого – сочетание шифона с гипюром или **объёмной вышивкой**. Очень модны сегодня из этого материала юбки средней длины, при этом подкладку важно выполнить из атласа на контрасте. Тонкая юбка (19) неплохо смотрится с боди (18) из шифона.



18

19



15

17



20

Модель 15. Размер 48.
Модель 16. Размер 48-50.
Модель 17. Размер 48.
Модель 18. Размер 44.
Модель 19. Размер 44.
Модель 20. Размер 44.

Нежный гипюр, из которого выполнен верх платья (20), подчёркивает воздушность многослойного низа платья из шифона.



21

Модель 21. Размер 46.

Этот плащ (21) классического покроя выполнен из искусственной замши, что делает его особо модным. Длину плаща можно изменять по Вашему усмотрению, материалом может служить также искусственная или натуральная кожа.

КОЖАНЫЙ БУМ



С тех давних пор, когда люди научились обрабатывать кожу животных, человечество успело по достоинству оценить ее практичность и пластичность. И вот сегодня, когда бурное развитие химической промышленности дало новый толчок в производстве и применении новых средств обработки кожи и создания ее заменителей (практически не отличимых от натуральной кожи), модельеры охотно "засучили рукава". Кожаная одежда перестает быть символом рокеров. Вернулись слегка подзабытые брюки и юбки – любой длины. "Гвоздь сезона" – свободные плащи и короткие куртки-жакеты всех расцветок. Все это можно сшить и из более мягких заменителей кожи. ➤

В разные времена разные народы делали из кожи и овинходные и совсем уж необычные вещи. Мировая история знает и кожаную посуду, и пергамент, и кожаные лодки, и даже кожаные деньги.

На Руси кожевничество – старейший славянский промысел, процветавший уже в VI-VIII веках. В основном, это, конечно же, обувь, пояса, кошелек. Уже в XVI веке жители больших городов щеголяли в сафьяновых сапожках чуть ли не всех цветов радуги.

А в глубинке от поколения к поколению передавались в семьях секреты работы с кожей, а от старших к младшим – сами изделия: тулупы (нынешние дубленки), сапоги да башмаки.



➤ Самый экзотический вариант – имитация змеиной кожи. Если Вы не "страдаете" избытком финансов и при этом не желаете отставать от моды, можно обойтись совсем незначительным количеством кожного материала и пофантазировать на тему вставок в одежде. Или, к примеру: тоненький поясок вокруг талии или бедер, завязывающийся обычным узелком. По поводу обуви и кожгалантереи модельеры не сошлись во мнении: одним по душе высокий тонкий в поперечнике каблук, другим – маленький и плоский, третьим – сплошная платформа. Новейшее веяние – возвращение забытого каблук "рюмочки". А для молодежи – любимые галоши или гамашки.

ЗИМА В РАЗГАРЕ



22

23

Модель 22: Лыжные брюки - размер 110-122, куртка - размер 116-122.
Модель 23: Лыжные брюки - размер 128-136, куртка - размер 122-128.

Сшить ребенку теплую куртку никогда не поздно. И никакая шуба или пальто не заменят ее по удобству. В ней можно бегать в школу и кататься с горы на санках; ее можно сшить "навырост", а в особо холодные дни надевать меховую подстежку. Для пошива можно использовать одну из Ваших вещей (плащ или куртку), которую Вы уже не носите. Если ткань комбинировать, хватит и на лыжные брюки.

НА ЛЮБОЙ СЕЗОН!

Эти курточка со штанишками (24) могут быть сшиты как из плотной шерстяной ткани, так и из легкой плащевой, как на синтепоне, так и без него. Имея выкройку и варьируя размер, Вы сможете одевать ребенка и зимой, и летом.



24

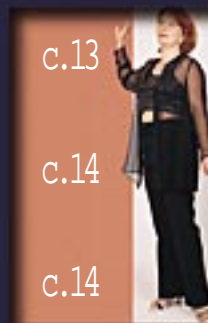
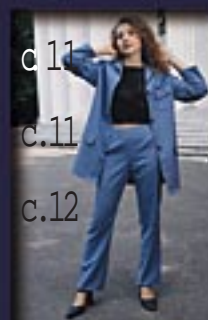
Модель 24, Размер 98/104.

В ЭТОМ НОМЕРЕ

КСЮША

ДЛЯ ТЕХ, КТО ШЬЕТ

ПРЕДЛАГАЕТ



Подписаться на наши журналы можно в любом почтовом отделении и пунктах подписки "СОЮЗПЕЧАТИ" по каталогу подписных периодических изданий России, Беларуси и Украины.