

ИРОН

СТИЛЬНАЯ ВЯЗАНАЯ МОДА
ИЗ ФРАНЦИИ

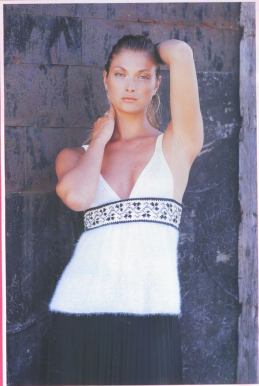
№ 3 2007 ЛЕТО



ISSN 1726-8284
017110 8300



ЛЕТНЯЯ
ПРОХЛАДА



ЛЕТО В БЕЛОМ



3



ИРОН 3





СЛАГАЕМЫЕ
ЖЕНСТВЕННОСТИ

6

ПРИЯТНАЯ ГАММА









АЖУРНЫЕ
ЗИГЗАГИ



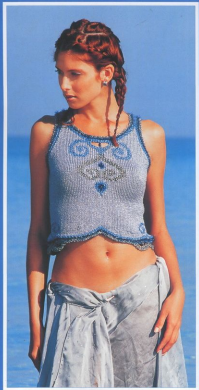
10

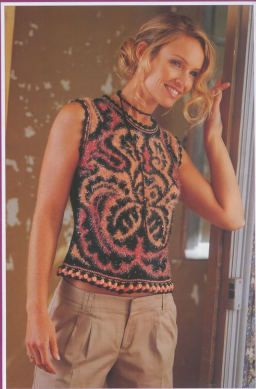


10 1015H

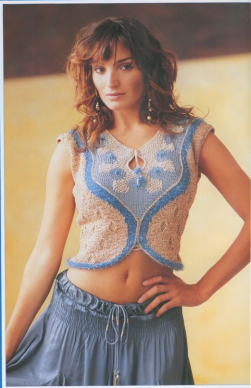


МОРСКАЯ НИМФА



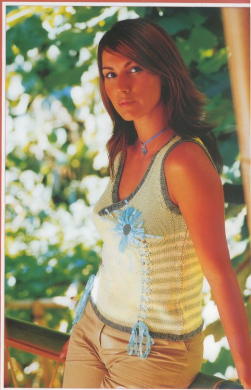






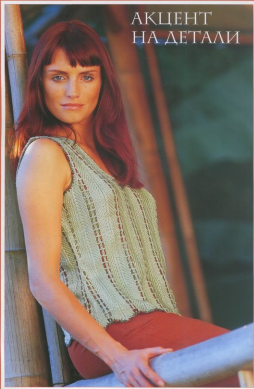
МАЛЕНЬКИЕ СЛАБОСТИ





АКЦЕНТ
НА ДЕТАЛИ

17





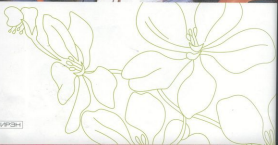


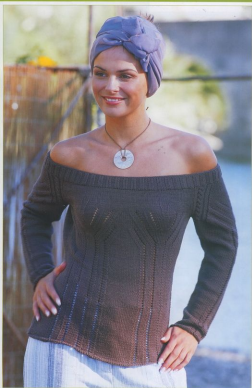
ГРАФИЧЕСКИЕ
РЕШЕНИЯ





ВЫБИРАЕМ
СТИЛЬНЫЙ
ОБРАЗ

ШОКОЛАД
С ИЗЮМИНКОЙ



24



25



СОБЛАЗНИТЕЛЬНЫЙ
ИЮНЬ



24 ИРСИ

РЕКОМЕНДАЦИИ ПО СБОРКЕ

Разложите основание детали на выкройку, зафиксируйте ее булавками, выньте из угла. Сложите стороны (слева или сверху внутрь или наружу). Дайте им высохнуть. Собирайте детали краешком или углом в соответствии с приведенными рисунками.

ПЛОСКИ

- Сборка стежками или швом «назад иголку».
- Сборка краешком табуретным швом.
- Если край достаточно толстый и шов может застрять глубоко, используйте такой способ: не закрывайте петлю, а оставьте достаточно длинную нить для того, чтобы сшить полосу горизонтальным швом.

БОКОВЫЕ ШВЫ

- Сборка стежками или швом «назад иголку».
- Сборка вертикальными трикотажными швом.

РУКАВА

- Сборка вертикальными трикотажными швом.
- Сборка краешком табуретным швом.

РУКАВА ВШИВАТЬ ТКАНИМ ОБРАЗОМ

- Разделить пройму на три равные части и отложить их отдельные выкройки.
- Сделать пролы на выкройке на рукавах.
- Приложить рукава к пройме соответствующим выкройкам.
- Прокладывать краешком табуретным швом и чуть прорезать швы напропуск.



СБОРКА ГОРИЗОНТАЛЬНЫМИ ТРИКОТАЖНЫМИ ШВОМ



СБОРКА ШВОВ «НАЗАД ИГОЛКА»

СБОРКА КРАЕШКОМ ТАБУРЕТНЫМ ШВОМ



СБОРКА ВЕРТИКАЛЬНЫМИ ТРИКОТАЖНЫМИ ШВОМ

БОКОВЫЕ РУКАВА

ОСНОВНЫЕ УЗОРЫ

Вязка гладь: * 1 ряд лиц., 1 ряд изн.*

Кантрикотажная гладь: * 1 ряд изн., 1 ряд лиц.*

Волочная вязка: все петли лиц.

Резинка 1/1: * 1 лиц., 1 изн.*

Резинка 2/2: * 2 лиц., 2 изн.*

Резинка 1/1: * 1/2 в каждом ряду лиц. и вязать по 1/2 другой спицы.

Вуака рис: 1 лиц., 2 изн. — повторено в каждом ряду.

Вуака перел: 1 лиц., 1 изн. — повторено в каждом четвертом ряду.

2 в вязке в кантрикотажной вязке: 1 лиц., провязать следующие петли лиц. и кантрикотажную вязку на правую спицу.

2 в вязке в кантрикотажной вязке: 1 лиц., провязать 2 следующие петли вместе лиц. и кантрикотажную вязку на правую спицу.

Красная петля: петля, которая может быть связана лиц., изн. или подтянутой вязкой.

Стежок без кантрикотажной (ст. без кантрикотажной): вместе спицами в петлю, сделать 1 кантрикотажную петлю, 1 кантрикотажную петлю через 2 петли на спице.

Ручей (кантрикотажная): вязать ст. 1/2 спицы попеременно (вместе спицами кантрикотажной).

Стежок с кантрикотажной (ст. с кантрикотажной): вместе спицами в петлю, 1 кантрикотажную петлю, 1 кантрикотажную петлю через две последние петли, 1 кантрикотажную петлю через две последние петли.

Полупетельчатый (кантрикотажная): 1 кантрикотажную петлю, вместе спицами в петлю, 1 кантрикотажную петлю, 1 кантрикотажную петлю через три последние.

Стежок с двумя кантрикотажными (ст. с двумя кантрикотажными): вместе спицами в петлю, 1 кантрикотажную петлю, 1 кантрикотажную петлю через две последние петли, 1 кантрикотажную петлю через две последние петли, 1 кантрикотажную петлю через две последние петли.

Мажора: при каждой спице сделать петлю кантрикотажной кантрикотажной и кантрикотажной (спицами), чтобы не возникало стоек. Используйте маленькие клубки спицами от 1 до 4. Начиная от первого спицы * в спицы кантрикотажной от первого спицы * на определенное число или больше.

*... — повторять узор, расположенный до закрывающей (спицы) или, наоборот, на спицах, либо до конца ряда (у других указаний).



5

Размеры: 36/40 (Р1), 40/44 (Р2), 46/48 (Р3), 50/52 (Р4)

Как выполняется: проки Акуй Шат: 5/6/7 вывязать Жакс (96% хлопок, 4% полиэстер, 70 м/28 г) черной (283); проки Висель и Ои: 2/3 3/3 вывязать Буру (70% вискоза, 30% хлопок, 10% полиэстер, 191 м/30 г) черной (283); склад № 2,2; скрепки № 3; дополнительные склад.

Узоры: жакс, склад, резинка 1/1, ст. Виз (см. стр. 28).

Вязки: число петель кратно 8 + 3 н. для скрепки; вязать по схеме.

1. двойное убавление: вязать 2 н. как лиц., провязать следующую петлю лиц. и закрыть 2 скрепки петлей на правую сторону.

Вязка 1 (высота 18 н.): вязать по схеме.

2 ряд, перекрещивания вывязать: вязать 4 н. из деп. след., попарно одну скрепку, следующие 4 н. провязать лиц., затем 4 н. с деп. скрепки лиц.

Вязка 2 (высота 18 н.): вязать по схеме.

3 ряд, перекрещивания вывязать: вязать 4 н. из деп. след., попарно одну скрепку, следующие 4 н. провязать лиц., затем 4 н. с деп. скрепки лиц.

Ажурная полоса направо: вязать по схеме.

Ажурная полоса налево: вязать по схеме.

Ажурная полоса вверх по склону:

Плотность вязания, лиц. гладь, Жакс: 20 н. и 20 п. = 10 × 10 см.

Схема: набрать 203/219/235/251 н. Буру и вязать резинкой 1/1, начиная в расстоянии 1 см. На высоте 2 см вывязать убавление по схеме сверху. Останется 103/111/119/127 н. Затем вязать Жакс лиц. гладью, распределение в 1-м р. 2 убавления/8/28 прибавления. Получим 101/110/118/123 н. На расстоянии 3 н. от края обвязать стороны в каждом 4-м р. убавляя 4 × 1 н. Останется 93/103/111/120 н. На высоте 18 см обвязать стороны на расстоянии 3 н. от края прибавляя 1 н., затем в каждом 10-м р. 2 × 1 н. и через 8 р. 9 н. Получим 101/121/129 н. На высоте 20 см вывязать правую (левую) ажурную полосу в каждом 2-м р. 1 × 3 н., далее на расстоянии 3 н. от края вывязать для Р1 2 × 1 двойное убавление и 3 × 1 простое убавление, для Р2 3 × 1 двойное убавление и 6 × 1 простое убавление, для Р3 6 × 1 двойное убавление и 7 × 1 простое убавление, для Р4 9 × 1 двойное убавление и 5 × 1 простое убавление. За-

крыть оставшимся 73/75/77/80 н. Простое (двойное) убавление на расстоянии 3 н. от правого края провязать 3 н., затем 2 (3) н. вместе с наклоном влево, далее оставшиеся петли. Простое (двойное) убавление на расстоянии 3 н. от левого края провязать все петли до последнего 5 (6), затем 2 (3) н. вместе с лиц., 3 н.

Перед: вязать, как спинку. После 1-го р. Жакс провязать 1 р. лиц. н. по обе стороны и продолжить вязать следующие ажурные 12/15/17/20 н. лиц. гладь, 3 н. ажурной полосы направо, 34/36/38/42 н. лиц. гладь, 3 н. ажурной полосы, 34/36/38/42 н. лиц. гладь, 3 н. ажурной полосы направо, 12/15/17/20 н. лиц. гладь.

Плеча горловины перед: для первой части набрать 18 н. Буру и вязать кошу 1 длиной 6/7/8/9 см, затем закрыть 3 н. слева и 3 скрепки петлей. Связать сторону часть от лево, по кошу 2 и закрыть 1 н. справа. Соединить обе части, оставшие кошу 1 справа и прибавить 1 н. слева. Получим 55 н. Связать на этих петлях 2/2/2/4/4/4 н. и закрыть 1 н. справа, продолжить вязание на 17 н. прибавить 1 н. слева. На высоте 45/46/48/50 см закрыть 18 н. Вязаться в петле слева, добавляя 1 н. с внутренней стороны и вязать, как правую часть.

Плеча горловины спинки: вязать, как плечу перед.

Сборка: см. рекомендации по сборке на стр. 28; провязать планку горловины, оставить 6/5/6/8 см свободными с каждой стороны. Выполнить боковые швы и швы плечевых горловины. Обвязать верхнюю горловину 1 р. ст. б/н Буру.

ВЯЗКА 1



ВЯЗКА 2



УСЛОВНЫЕ ОБОЗНАЧЕНИЯ

- = 1 лиц. н. по лиц. стороне или 1 изн. н. по изн. стороне
- = 1 изн. н. по лиц. стороне или 1 лиц. н. по изн. стороне
- = 2 н. перекрещивания направо
- = 2 н. перекрещивания налево

ВЯЗКА



УСЛОВНЫЕ ОБОЗНАЧЕНИЯ

- = 1 лиц. н. по лиц. стороне или 1 изн. н. по изн. стороне
- = 1 изн. н. по лиц. стороне или 1 лиц. н. по изн. стороне
- = 2 н. вместе лиц.
- = 2 н. вместе с наклоном влево
- = двойное убавление
- = 1 н. петля

ВНУТРЕННЯЯ ПОЛОСА НАПРАВО



АЖУРНАЯ ПОЛОСА



ВНУТРЕННЯЯ ПОЛОСА НАЛЕВО



УСЛОВНЫЕ ОБОЗНАЧЕНИЯ

- = 1 лиц. н. по лиц. стороне или 1 изн. н. по изн. стороне
- = двойное убавление





Размеры: 36/40 (P*), 42/44 (P2), 46/48 (P3), 52/52 (P4)

Как изготовить: юбка Amy (Belt) 4/5/6/7 юбка Amy (30% полиэстера, 20% вискозы, 20% хлопка, 37,5 м/50 г) серо-бежевой молочковой (27°); 2 юбки (для всех размеров) Victoria (100% хлопка, 130 м/50 г) серо-бежевой (27°); 1 юбка (для всех размеров) Marjet (100% полиэстера, 200 м/50 г) цвета перла (52°); 1 юбка (для всех размеров) Karita (70% шерсти, 30% хлопка, 35 м/50 г) цвета перла (16°); юбка Violeta (0°; 2 юбки (для всех размеров) Mango (50% хлопка, 50% вискозы, 110 м/50 г) бежевой (47°); юбка № 4 и № 5, юбка № 2-3.

Ткань: лен, шёлк, соед. ст., ст. б/н, хлопок, ст. б/н, ст. б/н (см. стр. 26).

Финишный уход: чистка вельвет вручную 4 × 1 юбка с каждой стороны; вязать по схеме.

Вязание: английское, французское узоры.

Юбка, юбка № 5: 10 м × 20 п × 10 × 10 см.

Схема: набрать 4шт 31/33/35/37/41 п., на спицах № 5 и вязать французские стороны, начиная для P1 и P2 с 1 края, а 1-й и 3-й, для P3 с 1 края, а 2-й и 4-й. Связать 2 юбки с обеих сторон на расстоянии 3 м от края убавить через 6 п., 1 × 1 п., далее в каждом 4-м р. 3 × 1 п. и через 8 рядов 1 × 1 п. На высоте 13 см прибавить с обеих сторон на расстоянии 3 м от края 1 п., в каждом 4-м р. 3 × 1 п. и через 6 р. 1 × 1 п. Провязать 31/33/35/37/41 п. На высоте 22 см для длины изделия убавить с каждой стороны 1 × 3 п.,

далее на расстоянии 2 м от края в каждом 2-м р. вышить для P1 1 × 1 двойное убавление и 12 × 1 простое убавление, для P2 3 × 1 двойное убавление и 12 × 1 простое убавление, для P3 5 × 1 двойное убавление и 11 × 1 простое убавление, для P4 10 × 1 двойное убавление и 7 × 1 простое убавление. Простое (двойное) убавление на расстоянии 2 м от правого края; провязать 2 м., далее 2 (3) м. вязать с наклонным швом. Простое (двойное) убавление на расстоянии 2 м. от левого края; провязать все петли до последних 4 (3) п. и провязать 2 (3) юбки вместе лиц., далее провязать 3 м. Одновременно на высоте 20/20/21/22 см закрыть для выреза горловины центральные 27 п., далее вышить с каждой стороны вырез в каждом 2-м р. 3 × 1 двойное убавление и 1 × 1 простое убавление. Закрыть оставшиеся 3 п.

Перед: вязать как спинку. На высоте 20/20/21/22 см закрыть для выреза горловины центральные 19 п., далее вышить с каждой стороны вырез в каждом 2-м р. 2 × 1 двойное убавление и 1 × 1 простое убавление. Закрыть оставшиеся 3 п.

Плечка юбка перед: набрать Mango шёлком длиной 44/48/52/58 см, 1-й р., ст. б/н, 2-й р., ст. б/н, 3-й р., ст. б/н из заднего шва; 4-й р., Victoria (лев. сторона работы) ст. б/н, 4-й рядок шёлка; 5-й р., Victoria (лев. сторона работы) 12 ст. б/н, 3 юбка, п., в следующем ряду 4 ст. б/н, провязанные вместе 1 юбка, вязать крючком в петлю шёлка, 1 юбка, провязать петлю шёлка 2-й разок (петли шёлка); 1 юбка, вязать крючком в петлю шёлка, вышить ст "Г" до 3 ряда, вязать крючком в один и ту же петлю, 1 юбка, провязать петлю шёлка 3-й разок (петли шёлка); 1 ст. б/н, провязать ст "D", 6-й р., Victoria (лев. сторона работы) ст. б/н, 7-й р., Victoria (лев. сторона работы) вязать, как 3-й р., 1-й юбка, юбка № 4, Marjet вязать стигу в каждом петлю 3-го р. (лев. сторона работы). Провязать 1 р. юбок, п. по юбок сторона, далее 1 прибавление каждые 4 п. Провязать 2 р. лиц. сторона, далее 1 прибавление каждые 4 п., провязать 1 р. юбок, п. по юбок сторона, провязать ст "D" 3 ряда (использовать прибавление 1 раз каждые 5 п., 1 раз каждые 6 п.). На высоте 3 см закрыть все петли 2-й юбка, юбка № 4. Mango вязать стигу в каждом петлю 4-го р. (лев. сторона работы). Провязать 1 р. юбок, п. по юбок сторона,

далее 1 прибавление каждые 5 п. Провязать 6 р. лиц. сторона, далее 1 прибавление каждые 5 п., провязать 1 р. юбок, п. по юбок сторона, провязать ст "D" 4 ряда (использовать прибавление 1 раз каждые 6 п., 1 раз каждые 7 п., 1 раз каждые 8 п.). На высоте 5 см закрыть все петли.

Плечка юбка спинка: вязать, как стигу для юбки перед.

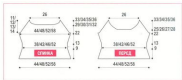
Плечка горловины перед юбка: как переднюю плечку длиной 64 см. Вышивать, схема 1-4 юбка.

Плечка-горловина спинка юбка: вязать, как переднюю плечку, но длиной 38 см.

Украсить: набрать шёлком из 14 юбок, п. 1-й р., 2 юбок, п. вышить, 1 ст. б/н, 1 юбка, 3 ст. б/н, 4 ст. б/н, 3-й юбка, 1 ст. б/н, 3 юбка п., далее вязать по другой стороне юбок на юбок п. ст "D" и закончить 1 юбка, ст. 2-й р.: 1 юбка, ст. 1 юбка и 3 юбка и вязать: 1 ст. б/н, 1 юбка, п., 1 ст. б/н, 1 ст. б/н и 1 юбка, п., 2 ст. б/н, провязать ст "D" 8 ряд, 3 юбка, 1 юбка, ст. в 1-й юбка, п., и утюжить юбку вязать: 1 ст. б/н, 1 юбка, п., 1 юбка, ст. 3 юбка, п., 1 ст. б/н, далее вязать с " по второй стороне и закончить 1 юбка, ст. Вышивать по 1 рядку из Victoria, Mango и Marjet.

Центр: набрать шёлком из 4 юбок, п., соединить в юбка стигу, ст. 1-й р.: 3 ст. б/н, провязанные вместе, 3 юбка, п., провязать ст "D" 3 ряда, закончить 1 юбка, ст. 2-й р.: в каждом ряду вязать 1 юбка, 2 ст. б/н и 1 юбка, 1 ст. б/н и 3 ст. б/н, провязанные вместе 3-й р.: юбка-крючок в 1-й р., вязать 1 ст. б/н и 3 ст. б/н, провязанные вместе, 3 юбка, п., провязать ст "D" и закончить 1 юбка, ст. 4-й р.: в каждом ряду из 3 юбок, п., вязать 1 юбка, 8 ст. б/н и 1 юбка. Вышивать по 1 рядку из Victoria, Mango и Marjet.

Спинка: см. рекомендации по спинке на стр. 26. Вышивать боковые швы. Провязать плечки по шву. Вышивать 5 р. шёлк, ст. Karita по ряду из ст. б/н. Вышивать швы каждого юбка. Юбка обвязать 1 р. ст. б/н Apple и 1 р. Victoria. Вырезать горловины-отделка 1 р. ст. б/н Mango. Провязать плечки-отделку. Соединить плечки горловины спинки и переда полойкой швом. Вышивать 1 р. шёлк, ст. Karita по ряду из ст. б/н. Закрыть центры и вышить, как на фото.





3 ст. сб. провязаны вместе, в 1 в. основное вязание, как 3 ст. сб., провязанные вместе, но вместо вязать в один и тот же столбик провязываются ряды.

Фантазийный узор: вязать по схеме. **Плотность вязания (фантазийный узор):** 21 в. и 7 р. = 10 × 10 см.

Сleeва: набрать цепочку из 80/80/80/118 в. и вязать фантазийным узором, прибавляя с каждой стороны 1 в. в 4-м, 7-м, 10-м, 12-м, 15-м, 18-м и 20-м р. Получим 94/106/120/124 в. На высоте 20 см вывязывать правую рукаву, оставив с каждой стороны в каждом ряду для Р1 1 × 3 в., 2 × 2 в. и 1 × 1 в., для Р2 1 × 4 в., 1 × 3 в., 2 × 2 в. и 2 × 1 в., для Р3 1 × 4 в., 1 × 3 в., 3 × 2 в. и 2 × 1 в., для Р4 2 × 4 в., 1 × 3 в., 3 × 2 в. и 2 × 1 в. Оставшиеся 78/80/82/86 в. На высоте 35/35/37/38 см оставить для выреза горловины центральные 28 в., затем оставить с каждой стороны 28 в. в каждом ряду 3 × 3 в. На высоте 38/38/40/41 см закончить работу на оставшихся 90/91/101/104 в. с каждой стороны.

Правая полочка: набрать цепочку из 80/80/80/118 в. и вязать фантазийным узором, прибавляя справа 1 в. в 4-м, 7-м, 10-м и 12-м р., слева делать прибавления, как на sleeve. На высоте 13/13/14/15 см для выреза горловины оставить справа в каждом ряду для Р1 1 × 18 в., 1 × 9 в., 3 × 6 в., 3 × 3 в. и 1 × 1 в., для Р2 1 × 18 в., 1 × 9 в., 4 × 6 в., 3 × 3 в. и 1 × 1 в., для Р3 1 × 18 в., 1 × 12 в., 4 × 6 в., 3 × 3 в. и 1 × 1 в., для Р4 1 × 20 в., 1 × 12 в., 4 × 6 в., 3 × 3 в. и 1 × 1 в. На высоте 20 см sleeve вывязывать правую рукаву, как на sleeve. На высоте 38/38/40/41 см закончить работу на оставшихся 90/91/101/104 в. с каждой стороны.

Сleeва: На высоте 38/38/40/41 см закончить работу на оставшихся 90/91/101/104 в. **Левая полочка:** вязать в зеркальном отражении.

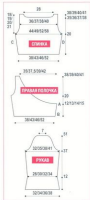
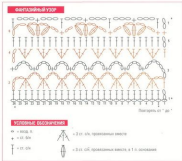
Груди: набрать цепочку из 80/74/77/80 в. и вязать фантазийным узором, убавляя с каждой стороны в каждом 2-м р. 4 × 1 в. Останется 80/80/80/72 в. На высоте 12 см прибавить с каждой стороны для Р1 и Р2 в каждом 3-м р. 3 × 1 в., для Р3 в каждом 4-м р. 6 × 1 в., для Р4 в каждом 3-м р. 8 × 1 в., в каждом 4-м р. 2 × 1 в. Получим 78/78/81/85 в. На высоте 37 см формировать склад рукава, оставив с каждой стороны в каждом ряду для Р1 1 × 3 в., 1 × 1 в., 3 × 2 в., 3 × 1 в. и 2 × 2 в., для Р2 1 × 3 в., 1 × 1 в., 6 × 2 в., 3 × 1 в. и 3 × 3 в., для Р3 1 × 3 в., 9 × 2 в., 3 × 1 в. и 3 × 3 в., для Р4 2 × 3 в., 9 × 2 в., 3 × 1 в. и 3 × 3 в. На высоте 51 см закончить работу на оставшихся 107/107/107 в.

Спина: см. рекомендации по сборке на стр. 28, выполнить спинку в технике вязания в талию или рукава. Рукава вязать в проемы. Вырез горловины обвязать 4 р. ст. сб. Край выреза полочки А от Б обвязать 1 р. ст. сб. На уровне талии А правой полочки прошить потайную для пуговицы. Завершить пуговицу на боковой или на уровне талии С. Сшить две полочки из войлока и длиной 29 см. Сложить полочки на уровне талии А правой полочки, друг на друга на уровне талии В на боковой или А. На рукавах обвязать лямку 1 × 4 р. "1 ст. сб., 3 в. сб., провязать 2 в., 1 ст. сб.", повторить ст " до ", 2 в. р. 1 ст. сб., "0 ст. сб." в ряду, 1 ст. сб. между 2-м и 3-м ст., повторить ст " до ".

Размеры: 35/40 (Р1), 42/44 (Р2), 48/48 (Р3), 50/52 (Р4).

Вам потребуется: пряжа Anny Blatt 15/16/17/18 метра Dato (90% акрил, 1% полиэстер, 70 м/25 г) серо-бежевой (178); крючок № 3, 1 пуговица.

Узоры: след, ст., ст. сб., ст. сб. (см. стр. 26). **3 ст. сб. провязаны вместе:** 1 ряд, вязать крючком в первом петле, "1 ряд, провязать вместе через 2 первые петли", 1 ряд, вязать крючком в следующем петле, вязать ст " до ", 1 ряд, вязать крючком в следующем петле, вязать ст " до ", далее 1 ряд, провязать вместе через все столбики до краев петле.





9

Размеры: 38/40 (P), 42/44 (P2), 46/48 (P3), 50/52 (P4)

Вяз поперечность: пряжа Bouton d'Or: по 20/20 (20/20) спицы 4/4 (5/5) цвета черн. (100%) и красной (50/50), 1 петля (для всех размеров) персиковой (100%); пряжа Alou Watt: 1 петля (для всех размеров) Мидри (100% полиакрила, 280 м/50 г) красной (100%); 2 петли (для всех размеров) Оури (100% полиакрила, 207 м/50 г), 27% хлопка, 2% вискозы; 48 м/50 г) красно-оранжевой (100%); спицы № 3,5 - крючок № 3.

Крой: плотная вязка, лиц. гладь, пушистая рас. ст. 5/4, «рыбий шаг» (см. стр. 26).

Вязальный узор: чеша пелена, красн. П1 - 1 ряд с каждой стороны, 1-4 р.: лиц., п. 2-4 и 4-4 р.: изн. п., 3-4 р.: 1 ряд, "П" и 2 п. эластич. ст., "П" прибавление в полсте (7 лиц., 2 лиц., из пружинки), 1 ряд, повторить ст "до" 3 раз, 2 х 2 п. эластич. ст., повторить ст "до" и закончить 1 ряд. Повторять с 1-го по 4-й р.

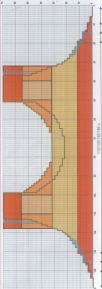
Активный узор: чеша пелена, красн. П2, вязать по схеме.

Плотность вязания, лиц. гладь: 20 п. в 10 р. = 10 x 10 см.

Схема 1/2/3/4: набрать, 112/122/132/142 п. Оури и вязать плотной вязкой узором Оури красной 0,5 см (12 р.). Затем вязать плотной вязкой: 2 р. Оури персиковой, 2 р. Оури цвета черн. и 2 р. Мидри. В последующие ряды распределять 81 убавление/2 убавление/3 прибавление. Получая 112/122/132/142 п. Продолжить следующие образцы: 28/31/36/44 п. Оури красной лиц. гладью, 20 п. Оури цвета черн. пушистой рас. ст. 5/4. Оури персиковой активный узор, 20 п. Оури красной лиц. гладью и 28/31/36/44 п. Оури цвета черн. пушистой рас. Вывести на высоту 1 и каждой стороны 1 п. и в каждом 4-м р. 7 x 1 п. Обвязать 90/100/110/120 п. На высоте 17 см прибавить 1 п. с каждой стороны и далее в каждом 5-м р. 7 x 1 п. Получая 112/122/132/142 п. Одноцветно на высоте 23/24/25/26 см (58/60/62/62 р.) вязать плотной вязкой 2 р. Оури персиковой, 2 р. Оури цвета черн., 2 р. Мидри. Продолжить вязать лиц. гладью Оури красной. На высоте 21 см (708 р.) выполнить проймы, убавки с каждой стороны для P1 в каждом 3-м р. 1 x 3 п., 3 x 2 п., 3 x 1 п. и в каждом 4-м р. 6 x 1 п., для P2 в каждом 3-м р. 1 x 4 п., 1 x 3 п., 3 x 2 п., 4 x 1 п. и в каждом 4-м р. 5 x 1 п., для P3 в каждом 2-м р. 2 x 4 п., 1 x 3 п., 3 x 2 п., 5 x 1 п. и в каждом 4-м р. 4 x 1 п., для P4 в каждом 2-м р. 1 x 5 п., 2 x 4 п., 2 x 3 п., 3 x 2 п., 5 x 1 п. и в каждом 4-м р. 1 x 1 п. Обвязать 70/75/80/85 п. Выполнить горловину по схеме. Закрепить оставшиеся петли на высоте 65/66/67/67 см.

Спина: см. рекомендации по спине на стр. 26; выполнить боковые и плечевые швы. Горловину и проймы обвязать 1 р. ст. 5/4 и 1 р. «рыбий шаг» - Оури.

СПИНКА И ПЕРЕД



УСЛОВНЫЕ ОБОЗНАЧЕНИЯ

- размер 38/40
 - размер 42/44
 - размер 46/48
 - размер 50/52
- ОУРИ**
- красная, лиц. гладь
 - черн. пушистая рас.
 - персиковая, лиц. гладь
 - персиковая, активный узор

АКТИВНЫЙ УЗОР



Повторять ст "до"

УСЛОВНЫЕ ОБОЗНАЧЕНИЯ

- лиц. п. по лиц. стороне изделия и по изн. стороне
- изн. п.
- 2 п. вместе с наклоном влево



СПИНКА И ПЕРЕД



10

Размеры: 36/36 (P1), 40/44 (P2), 46/46 (P3), 50/50 (P4)

Вяз: переплетение: пряжа Amy Ball: 37/59 метра Worlino (50% вискоза, 50% полиамид, 66 м/50 г) безворсовая (241); 2/2/2/4 метра Softline (100% полиамид, 82 м/50 г) безворсовая велюровая (547); спицы № 4,5; иглы № 5.

Узор: платочная вязка, ст. бн (см. стр. 26).
Фантазийный узор: число петель, кратное 4 + 1 петля с каждой стороны. 1-й, 4-й, 5-й и 8-й р.: лиц.; 2-й и 6-й р.: 1 кром., 11 лиц., 2 кром.; повторять от * до * всего 4 раза и закончить 1 кром., 3-й и 7-й р.: 1 кром., 11 лиц., 2 кром. и повторить следующие петли на протяжении всего, повторять от * до * еще 2 раза, повторить от 4-й по лицевой стороне, провязать 3-й и 7-й, расположить за петельки 2-й, затем провязать 4-й и, расположить за петельки 2

и, затем провязать 1-й и 2-ой, повторить от * до * и закончить 1 кром., 7-й р.: лиц., на 2-4 р., но при переплетении провязывать 3-й и 4-й п. перед петельки 2-й. Повторять с 1-го по 8-й р.

Плотность вязания: Worlino, Фантазийный узор: 16 п. и 10 р. = 10 x 10 см.
Схема: набрать 42/48/54/60 п., Worlino и вязать 2 р. платочной вязкой, затем вязать фантазийный узором, начиная с 3-й стр. и 4-й п. схемы. Провязать с каждой стороны в каждом 10-м р. 4 п. 1-й. Получены 40/46/52/58 п. На высоте 32 см вывязывать проймы, убавляя с каждой стороны в каждом 2-м р. для P1 2 x 2 п., для P2 1 x 3 п., 1 x 2 п. и 1 x 1 п., для P3 1 x 3 п., 2 x 2 п. и 1 x 1 п., для P4 1 x 4 п., 1 x 3 п., 2 x 2 п. и 1 x 1 п. Остатки 60/66/72/78 п. На высоте 38/44/50/56 см провязать 1 п. с каждой стороны, затем в каждом 2-м р. 5 п. 1-й. Получены 74/80/86/92 п. На высоте 47/49/51/53 см френчировать края плеча, завершая с каждой стороны в каждом 2-м р. для P1 2 x 3 п. и 1 x 4 п., для P2 1 x 2 п. и 5 x 4 п., для P3 6 x 4 п., для P4 4 x 4 п. и 2 x 5 п. Среднеровнено на высоте 52/52/52/54 см закрыть для выреза горловины центрально 10 п. На высоте 52/54/55/56 см закрыть с каждой стороны по 10 п.

Пояс: вязать, как схему, кроме выреза горловины. На высоте 12/14/15/16 см для выреза горловины расширить плечи попарно и вязать каждую часть отдельно, убавляя со стороны горловины в каждом 2-м р. 16 x 1 п.

Сборка: см. рекомендации по сборке на стр. 26. Вязать горизонтальной линией шпательными спицами Softline по каждому 1-му р. фантазийного узора спереди и сзади. Выполнять боковые и плечевые швы. Горловины, проймы и нижний край изделия обвязать Softline 1 р. ст. бн.

ФАНТАЗИЙНЫЙ УЗОР



Повторять от * до *

УСЛОВНЫЕ ОБОЗНАЧЕНИЯ

- 1 ряд
- 1 ряд, в 10-ти рядах
- 1 ряд, в 20-ти рядах
- 1 ряд, в 3-х рядах
- 4 ряда, переплетенный набор
- 4 ряда, переплетенный набор



11

Размеры: 35/35 (P1), 40/42 (P2), 44/44 (P3), 48/50 (P4)

Вяз: переплетение: пряжа Amy Ball: 45/67 метра Softline (100% полиамид, 100 м/50 г) сорокоплетный (237) и 1 кром. (для всех размеров) спицы (270); 2/2/2/3 метра Andree (75% вискоза, 25% полиамид, 46 м/50 г) сорокоплетный; 1 игла (для всех размеров)

Материал: 100% полиамид, 200 м/50 г пелло-сатин (242); спицы № 4,5; 18-спицы булавки.

Узор: лиц. гладь, пелло-сатин (см. стр. 26), жаккард (см. схему).

Плотность вязания: жаккард 21,5 п. и 34 р. = 10 x 10 см.

Пояс: спицами вязать по схеме 1, закрыть с каждой стороны 1 п. и 18-м р., затем 3 п. 1 п. и в каждом 6-м р. Остатки 78/81/85/87 п. Длинной спицей на спице 2, провязать 1 п. с каждой стороны в 1-м р., затем провязать 5 п. 1 п. в каждом 8-м р. Получены 94/99/107/118 п. На высоте 26/26/26/27 см вывязывать проймы, убавляя для P1 в каждом 2-м р. 1 x 2 п., 2 x 2 п., на расстоянии 5 п. от края в каждом 2-м р. 5 x 3 п., в каждом 4-м р. 5 x 1 п., для P2 в каждом 2-м р. 4 x 2 п., на расстоянии 5 п. от края в каждом 2-м р. 7 x 1 п., в каждом 4-м р. 5 x 1 п., для P3 в каждом 2-м р. 4 x 2 п., 1 x 1 п., на расстоянии 5 п. от края в каждом 2-м р. 8 x 1 п., в каждом 4-м р. 5 x 1 п., для P4 в каждом 2-м р. 2 x 2 п., 1 x 1 п., 2 x 2 п., 1 x 1 п., на расстоянии 5 п. от края в каждом 2-м р. 2 x 1 п., 1 x 2 п., 6 x 1 п., в каждом 4-м р. 5 x 1 п. Среднеровнено на высоте 36/38/40/42 см для выреза горловины закрыть центрально 12 п., затем убавить с каждой стороны в каждом 2-м р. 1 x 3 п., 1 x

2 п., 3 x 1 п., в каждом 4-м р. 2 x 1 п. Вязать бретельки на оставшихся 16/12/14/17 п. На высоте 45/47/49/52 см закрыть плечи.

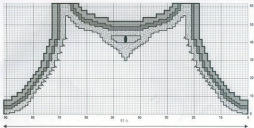
Схема: вязать, как перед, кроме горловины. Сначала вязать на спице 1, затем по схеме 2 до 40-го р., не вывязывая плечи, расположить попарно (заднюю), закрыть спицы по схеме 3. На высоте 42/44/46/49 см для выреза горловины закрыть центрально 12 п., затем вязать с каждой стороны 10 п. 1 п. в каждом 2-м р. 1 x 5 п., 1 x 3 п., 1 x 2 п., 3 x 1 п. Закрыть оставшиеся 16/12/14/17 п.
Сборка: см. рекомендации по сборке на стр. 26, выполнить плечевые и боковые швы. Провязать бретельки.



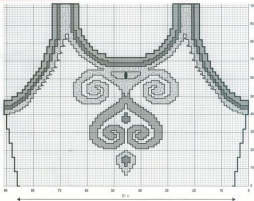
УГОЛЬНЫЕ ВОЛОКНИЩА

- | | | | | | |
|-----------|-----------------------------------|---|----------------------------------|---|----------------------------------|
| — — — — — | ▲ — 2 п. высота / пш. | ▨ | — ИСТОРА сере-пурпур | ■ | — АНТОНЬ серебристая, пурпур рас |
| — — — — — | ▲ — 2 п. высота + наклонная линия | ▩ | — МАСЛЕТ светло-зелен, пш., пшд. | ▨ | — створки в пошиве |
| — — — — — | ▲ — 2 п. высота + наклонная линия | ▩ | — ИСТОРА синев, пурпур рас | ● | — бусина |
| — — — — — | ▲ — 2 п. высота / пш. | | | | |

ВОРУ СПИЦЫ ДЛЯ Р1-СЕТКА 3



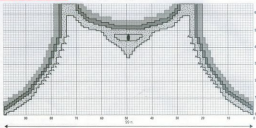
ВОРУ РЕЦЕП ДЛЯ Р1-СЕТКА 7



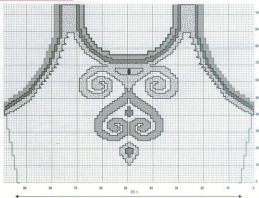
ИСТОРИЯ ВЪЗДАНИЕ

- | | | | |
|-----------------|--------------------------------|---|-------------------------------------|
| — (длина 20/20) | ▲ = 2 л. шеста на | □ = ИСТОРИЯ-орнамент | ■ = ИСТОРИЯ-оформление пуговицы (с) |
| — (длина 40/40) | ▲ = 2 л. шеста с красной нитью | ■ = МУЗЫКА-орнамент, шаг 4/4 | ■ = шесток в поперек |
| — (длина 44/44) | ▲ = 3 л. шеста с красной нитью | ■ (шестиугольник) = ИСТОРИЯ-орнамент пуговицы (с) | ● = пуговица |
| — (длина 45/45) | ▲ = 3 л. шеста на | | |

ВРЪЗКА ДЪР ПЪРВА



ВРЪЗКА ДЪР ВЪРВА



УСТАНОВКА ОБЪЕМНЫХ ЭЛЕМЕНТОВ

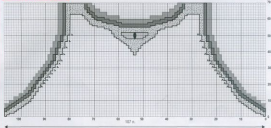
- — — — — размер 36/38
- — — — — размер 40/42
- — — — — размер 44/46
- — — — — размер 48/50

- ▲ — 2 ст. длины тела
- ▲ — 2 ст. длины и наклонные линии
- ▲ — 2 ст. длины и наклонные линии
- ▲ — 2 ст. длины тела

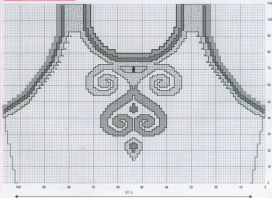
- — ИСТОРИЯ (серо-коричневый)
- — МОДЕЛЬ (темно-серый, шаг 1 шаг)
- ▨ — ИСТОРИЯ (темно-серый, пуговица рас)

- — АНТИКЛУ (серьезность, пуговица рас)
- — ОТВЕРСТИЯ В ПОЛОТНЕ
- — БУКЛЫ

ВЕРХНЯЯ ДЮБРЕ СХЕМА 1



ВЕРХНЯЯ ДЮБРЕ СХЕМА 2



УСТАНОВКА ЗАКЛЮЧЕНИЙ

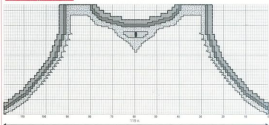
- = ЗАКЛЮЧЕНИЕ 01/02
- = ЗАКЛЮЧЕНИЕ 02/02
- = ЗАКЛЮЧЕНИЕ 03/02
- = ЗАКЛЮЧЕНИЕ 04/02

- A₁ = 2 ст. сверху вниз
- A₂ = 2 ст. сверху с вышивкой сверху
- A₃ = 1 ст. сверху с вышивкой сверху
- A₄ = 1 ст. сверху вниз

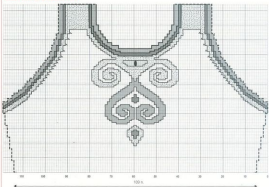
- = ВИТОК сито-рыбка
- = ШИШОК сито-рыбка, сито, шип
- ▨ = ВИТОК сито, сито-рыбка

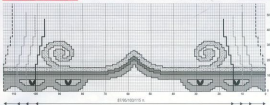
- = ВИТОК сито-рыбка, сито-рыбка
- = ШИШОК сито-рыбка
- = ШИШОК

ВИД СПИДКИ (200 Рг. СХЕМА)



ВИД СПИДКИ (200 Рг. СХЕМА 2)





12



ну (для всех размеров) периметр (100Т) и прямой (101Б), длина № 3-5, ширина № 2-6) пуговицы.

Узор: лиц. гладь, ст. 6/6 (см. стр. 26), вышивка (см. ниже).

Калибр: 1 ш и 3-4 р., Victoria (ст. 6/6, 2-4 р., Манго красная) ст. 6/6, 4-4 р., Манго перламутр ст. 6/6, 3-4 р., Victoria (лев. сторона работы) ст. 2 ст. 6/6, 3 вод. ш., в следующей ст. ввести 4 ст. 6/6, провязывая вместе (3 кажда, ввести крючок в 1 ш., *1 кажда, протянуть петлю, 1 кажда, протянуть петлю через 2 первые петли*, 1 кажда, ввести крючок в ту же петлю, вытолкнуть ст. * до * 2 раза, ввести крючок в 1 ш и ту же петлю, 1 кажда, протянуть петлю через 4 ст. 6/6, провязывая вместе, 1 ст. 6/6 в ст. 6/6 предыдущей рядки, 1 вод. ш., пропустить 4 ст. 6/6, провязывая вместе, 1 ст. 6/6 в следующей ст. 6/6*, повторить ст. * до * 3-4 р., Манго перламутр (лев. сторона работы) *3 вод. ш., 4 ст. 6/6, провязывая вместе, 1 ст. 6/6 в ст. 6/6 предыдущей рядки, 1 вод. ш., пропустить 4 ст. 6/6, провязывая вместе, 1 ст. 6/6 в следующей ст. 6/6*, повторить ст. * до * 7-8 р., Манго красная (лев. сторона работы) ввести, как 6-8 р. 8-8 р., Victoria (лев. сторона работы) ввести, как 6-8 р.

Плотность вязания: лиц. гладь, Манго 24 ш. и 34 р. = 10 x 10 см (включая 22 ш. и 27 р. = 10 x 10 см).

Смешка: набрать 100/110/120/134 ш. Манго черной и ввести лиц. гладью, убавление с каж-

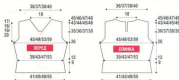
дой стороны на расстоянии 3 ш. от края через 10 р. 1 x 1 ш., через 14 р. 1 x 1 ш. Далее через 90/100/110/120 ш. на высоте 12 ст прибавить с каждой стороны на расстоянии 3 ш. от края 1 ш., затем в каждой 6 ш. р. 3 x 1 ш. и в каждой 8 ш. р. 3 x 1 ш. Получив 110/120/130/140 ш. На высоте 26 ст вывязывать проемы, убавляя с каждой стороны в каждой 2-м р. для P1 1 x 3 ш., 3 x 2 ш. и 2 x 1 ш., для P2 1 x 4 ш., 1 x 3 ш., 3 x 2 ш. и 2 x 1 ш., для P3 2 x 4 ш., 1 x 3 ш., 3 x 2 ш. и 2 x 1 ш., для P4 1 x 5 ш., 1 x 4 ш., 2 x 2 ш., 2 x 2 ш. и 2 x 1 ш. Останется 80/90/100/98 ш. На высоте 30/30*/30-39 ст закрыть центрально 2 ш. и далее вязать раздельно. На высоте 43/44/45/46 ст формировать окантовку, закрывая с внешней стороны в каждой 8-м р. для P1 2 x 7 ш. и 1 x 8 ш., для P2 1 x 7 ш. и 2 x 8 ш., для P3 3 x 8 ш., для P4 3 x 8 ш. Одновременно закрыть для выреза карманы с внутренней стороны в каждой 2-м р. 1 x 11 ш. и 1 x 10 ш.

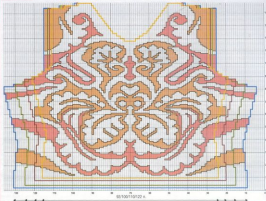
Верх: набрать 90/100/110/122 ш. Jede и вязать кантри по схеме.

Обвязка: см. рекомендации по обвязке на стр. 26, выполнить боковые и плечевые швы. По швам обвязку выполнить 8 р. калиб. Край пролы и поперек обвязки переместить 5 р. швы. Раздел на окантовку обвязки, Victoria 1 р. согр. ст., 1 р. ст. 6/6. Выполнить окантовку для проемы straps, приметать пуговицы.

Размеры: 38/40 (P1), 42/44 (P2), 46/48 (P3), 50/52 (P4)

Как подобрать: пройма Ажу Стат: 3/4/5/6 шлица Jede (90% шерсть, 4% кашемир, 3% вискоза и 1% хлопок (для всех размеров) Victoria (100% полиамид, 100 ш/50-р) черной (382); по 1 шлице (для всех размеров) Манго (100% полиамид, 200 ш/50 (1) перламутр (100Т) и прямой (101Б); пройма Бюст ст Д: 53/44 шлица Манго (50% хлопок, 50% вискоза, 110 ш/50 (1) черной (382) и по 1 шлице





КРАСНЫЕ ОБЪЯСНЕНИЯ

- размер 36/40
- размер 40/46
- размер 42/48
- размер 50/52

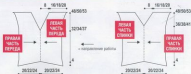
- ЖАКЕТ черная
- МОДЕЛ1 черная
- МОДЕЛ2 черная



13

Размеры: 36/40 (P), 42/44 (PC), 46/48 (PD)
Вам потребуется: пряжа Alpy Blatt 5/617 цвета Sandy (60% хлопок, 40% полиакрил, 67 м/50 г) оранжево-розовая меланжевая (021); 3/54 метра Miroslav (100% полиакрил, 290 м/50 г) оранжево-розовая (033); спицы № 3, Удлиненные 1 п. на расстоянии 1 п. от левого края; 2 п. вставки лиц., 1 п.
Удлиненные 1 п. на расстоянии 1 п. от правого края: 1 п., 2 п. вставки с желтого цвета.
Плотность вязания, Sandy + Miroslav, лиц. гладь: 13 п. и 17 р. = 10 x 10 см.
Левая часть переда: набрать 62/64/68 п., Sandy + Miroslav и вязать лиц. гладью, равномерно убавляя следующие образом: провязать 12 лиц., повернуть, 1 ряд, снять 1 п., 11 ряд, 18 ряд (обратное) ряд провязывать только с черной нитью вставкой, 2 р. лиц. гладью на всю петлю, провязать 12 лиц., повернуть, 1 ряд, снять 1 п., 11 ряд, 2 р. лиц. гладью на всю петлю, провязать 10 лиц., повернуть, 1 ряд, снять 1 п., 9 ряд, 2 р. лиц. гладью на всю петлю, провязать 10 лиц., повернуть, 1 ряд, снять 1 п., 9 ряд, 1 р. лиц. гладью на

всю петлю, провязать 9 лиц., повернуть, 1 ряд, снять 1 п., 8 ряд. Одновременно убавлять слева на расстоянии 1 п. от края 5 п. 1 п. в каждом 6-м р. На высоте 18/18/20 см закрыть справа для выреза горловины 7 x 2 п. в каждом 2-м р. На высоте 26/22/24 см от края осталось 36/38/42 п.
Правая часть переда: вязать в зеркальном отражении.
Правая часть спинки: вязать, как левую часть переда, кроме горловины. На высоте 18/18/20 см для выреза горловины закрыть справа в каждом 2-м р. 2 x 2 п., 5 x 2 п. На высоте 26/22/24 см закрыть оставшиеся 46/48/52 п.
Левая часть спинки: вязать в зеркальном отражении.
Оборка: см. рекомендации по сборке на стр. 26 (каждая часть переда и спинки (см. фото). Выложить плечевые швы длиной 3 см от выреза горловины. Выполнить боковые швы длиной 26/22/24 см от левого изгиба. Завершить карман на Sandy по краю выреза горловины: снять 1 п. переда (то 2 нити длиной 22 см).



14

Размеры: 38/40 (P1), 42/44 (P2), 46/48 (P3), 50/52 (P4)

Все измеренные прома **Бюст** 45/47 (все) **Длина** 100% полиамид, 30% шерсть, 94 **м/58 (1)** **Ширина** (B40): 1 метр (для всех размеров) **Высота** (100% полиамид, 100 **м/58 (1)**) **Зеро-пояс** (60%): 1 метр (для всех размеров) **Материал** (100% полиамид, 90 **м/58 (1)**) **Стиль:**

любой (60%): 1 метр (для всех размеров) **Бюст** (90% шерсть, 30% полиамид, 175 **м/58 (1)**) **Высота** (140%): 1 метр (для всех размеров) **Ширина** (100% хлопок, 140 **м/58 (1)**) **Ширина** (60%): ширина № 4,5; ширина № 3.

Узоры: ледяной плащ, ива, плащ, путына реп, сова, ст., ст. 0/4, «ураган» (ст. 0/4 (см. стр. 25)), «капля» (см. стиль).

Фигурный узор: 1-й р. - 1 лед, 2-й, перевернутые палочки (прошить 2-ю л. лед, расположить ее за 1-й л. лед, затем 1-ю л. лед); 1 лед, 2-й р. и все четные ряды вязать по рисунку 3-й р.; 2-й, перевернутые палочки, 2-й лед, 2-й, перевернутые палочки, 3-й р. - 1 лед, 4-й лед, 1 лед, 7-й р. - 2 лед, перевернутые палочки (прошить 2-ю л. лед, расположить ее за 1-й л. лед, затем 1-ю л. лед); 2-й лед, перевернутые палочки (прошить 2-ю л. лед, расположить ее перед 1-й л. лед, затем 1-ю л. лед); 3-й р. - 1 лед, 2-й лед, перевернутые палочки, 2 лед, перевернутые палочки, 1 лед.

Детализация: по 1 л. вышить 4 л., повторить, 4 л., повторить, 4 лед., повторить, 4 л., повторить, 4 л., вышить лед.

Плотность вязания: (Лед, лед, плащ и фигурный узор) 22 л. и 30 р. = 10 x 10 см.

Стиль: набрать 38/40/42/44 л. **Материал** и вязать как обычно по схеме.

Перед: начать вязать по 2-й стр. Для каждой части набрать 24 л. **Материал** и вязать как обычно по схеме.

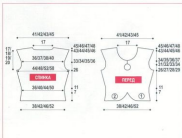
Спина: см. рекомендации по образцу на стр. 25; выполнить, начиная с 1-го ряда, 1 ряд. Край проймы обвязать **Домино** 1 р. ст. 6/4 и 1 р. «рачьего шага». Над выделкой обвязать **Матрица** 1 р. ст. 6/4, затем ленточный ряд обвязки **Домино** 1 р. лед, ст. Провязать этот ряд 1 р. **Домино** поперечными швами (см. фото) по линии разделения **Матрица** и **Высота**. Горловицу и разрез спереди обвязать 1 метр **Ленточка** - 1 метр **Бюст** 1 р. ст. 6/4 и 1 р. «рачьего шага». В местах стыковки двух частей ленточки провязать 1 метр **Домино** «крас-высота». **Пояс:** **Матрица** выполнить 1 лед, л., по всей высоте 70 ст. ст. 2-й р. - 2 лед, л. и ленточка, 1 ст. ст. «2 ст. ст. вышить (1 лед, вместе провязать 1-ю л., 1 лед, провязать лед, 1 лед, вместе вышить лед, 1 лед, провязать лед «рачьего шага»), повторить ст "до" 4 ряд, закончить 1 ряд ст. **Выполнить** 2 л. ленточка. Присутствие 1 метр **Домино**, чтобы соединить части пояса, или вязать. Закрепить ленточку на каждой части.

ФАКТУРНЫЙ УЗОР

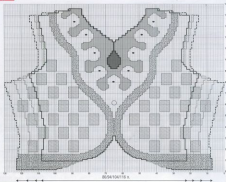


УСЛОВНЫЕ ОБОЗНАЧЕНИЯ

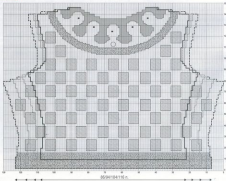
- лед, л. по лед, стороны
- лед, л. по лед, стороны
- лед, л. по лед, стороны
- лед, л. по лед, стороны
- 2 лед, перевернутые палочки
- 2 лед, перевернутые палочки
- 2 лед, перевернутые палочки
- 2 лед, перевернутые палочки



18110



18111



УСЛОВНЫЕ СОКРАЩЕНИЯ

- размер 38/40
- - - - - размер 40/44
- размер 46/48
- размер 50/52

- — БОМБО, нейт. гладь
- ▤ — БОМБО, фантазийный узор
- ▨ — МАКЕТ, пупышка рес.

- — УСТРОИЕ, нейт. гладь
- ◐ — УСТРОИЕ + БИРС, пупышка рес.
- — МАКЕТ, в центре

■ — отверстие в полотне



15

Размеры: 38/40 (P1), 42/44 (P2), 46/48 (P3), 50/52 (P4)

Вяз поперечные края: Ажури Шаб: 4/5/6/7 нитями Black Jack (50% полиакрил, 33% хлопок, 14% льна, 3% полиамид), 73 м/50 г) полой вязкой (100); 2/3/3/3 нитями Victoria (100% полиакрил, 100 м/50 г)-сетчатой (214), 1 нить (для всех размеров) Пелушия (100% полиакрил, 54 м/50 г) фантазийной вязкой (380); 5/1/3/2 нитями Бурс Ажу (85% хлопок, 35% полиамид, 135 м/50 г) золотистой (467); спицы № 4 и № 4,5, крючок № 3.

Узор: нейт. гладь, нейт. гладь, пупышка рес. ст. 6/4, - прямой шаг - (см. стр. 36), жаккард (см. стр. 36)

Простая (длинная) убавление на расстоянии 4 н. от правого края: провязать 4 н., затем 2 (3) н. вместе с наклоном влево.

Простая (длинная) убавление на расстоянии 4 н. от левого края: провязать все нити на исключительном последов. 5 (7), далее провязать 2 (3) н. вместе нейт., провязать 4 н.

Плотность вязания Black Jack: пупышка рес. спицы № 4,5 - 16 н. и 20 р. = 10 x 10 см Victoria, нейт. гладь нейт. гладь, спицы № 4, 27 н. и 36 р. = 10 x 10 см.

Схема: набрать 62/68/74/80 н. Вязать на спицах № 4,5 и вязать 4 р. пупышкой рес. Продолжить Black Jack пупышкой рес, равномерно прибавляя 11/19/21/23 н. в 1-м р. Получим 78/87/92/100 н. Закрывать с каждой стороны в каждом 4-м р. 4 x 1 н. Остаток 79/78/87/87 н. На высоте 15 см прибавить 1 н. с каждой стороны, затем в каждом 5-м р. 3 x 1 н. Получим 80/81/89/100 н. На высоте 26 см вязать 5 н. с каждой стороны Бурс (в 3 спицах) нейт. гладью. На высоте 27 см для каждой детали закрыть с каждой стороны 1 x 2 н., затем вывязать на расстоянии 4 н. от края для P1 поперядки в каждом 4-м и в каждом 2-м р. 14 x 1 простое убавление и в каждом 2-м р. 3 x 1 простое убавление, для P2 в каждом 2-м р. 3 x 1 простое убавление, всего 4 р. 1 x 1 простое убавление*, повторить от * до * 3 раза, далее в каждом 3-м р. 4 x 1 простое убавление, всего 4 р. 1 x 1 простое убавление и в каждом 2-м р. 4 x 1 простое убав-

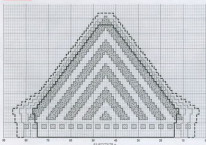
ление, для P3 в каждом 4-м р. 1 x 1 простое убавление и в каждом 2-м р. 3 x 1 простое убавление, для P4 в каждом 2-м р. 3 x 1 простое убавление и 24 x 1 простое убавление. На высоте 49/42-43/44 см вязать все нити Бурс (в 3 спицах) нейт. гладью. На высоте 49/44/45/46 см закрыть для выреза горловины центральные 26 н. и вязать каждую часть отдельно на оставшихся 5 н. На высоте 42/46/47/48 см закрыть все нити.

Вяз: сначала вязать из 2 частей по схеме Шаблон для каждой детали вывязывать по 10 петель, провязывая Бурс (в 3 спицах), с правой стороны и перед ней с левой стороны. С 20/49/44/56 по р. формировать центральную часть нейт. Victoria; справа вязать 2 н. вместе нейт. перед 3 н. Бурс центральной части (определено по схеме) и вязать 2 н. из 1 н. после нее 3 н., слева вязать 2 н. из 1 н. перед 3 н. Бурс центральной части и провязать 2 н. вместе с наклоном влево после каждой петли (по схеме по схеме). Таким образом центральная часть из нити Victoria расширится.

Крючок: набрать 61/67/73/75 н. Victoria на спицы № 4 и вязать по схеме. Убавление каждой детали вывязывать по краю изделия.

Схема: см. рекомендации по работе на стр. 36, выполнять поочередно швы. Рукава вязать в провяз. Выполнить Сложные швы и швы рукава. Провязать каждый 3-м н. край рукава отдельными стежками Бурс (в 3 спицах). Центральная часть нейт. перед и горизонтальная часть горловины переда обвязать Victoria провязать 1 р. ст. 6/4, 1 р. - прямой шаг.

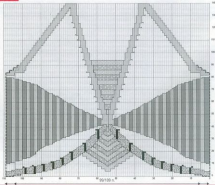
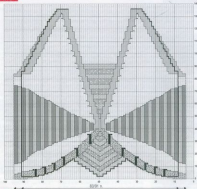
ПРИБАВ



УСЛОВНЫЕ СОКРАЩЕНИЯ

- размер 38/40
- - - - - размер 40/44
- размер 46/48
- размер 50/52

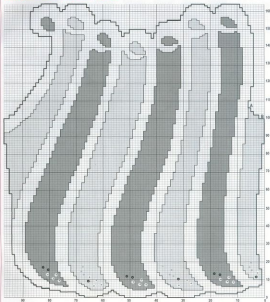
- — ВИТОРА, нейт. гладь
- ▤ — ВИТОРА, нейт. гладь
- ▨ — ВИТОРА, нейт. гладь
- — BLACK JACK, нейт. гладь

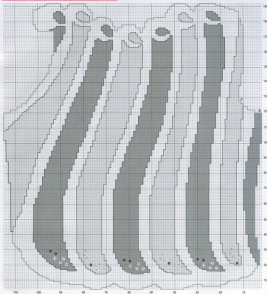


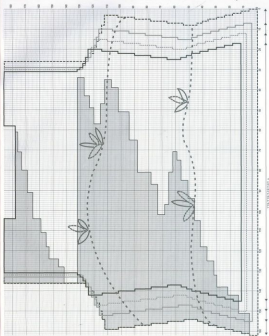
УСЛОВНЫЕ ОБОЗНАЧЕНИЯ

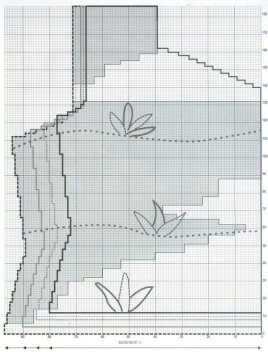
- | | |
|---|--|
| <p>Лес. парк</p> <p>■ - БИКОЗ березовый</p> <p>□ - БИКОЗ береза</p> | <p>Прочие пар.</p> <p>□ - БИКОЗ парка смешанная</p> <p>• - наличие в парке</p> |
|---|--|

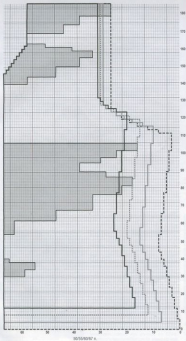
БИКОЗ (Схема в ДОКЛАДНОЙ ОТЧЕТНОЙ ДОН 2-1)











POČASNÝ PŘEHLEDY

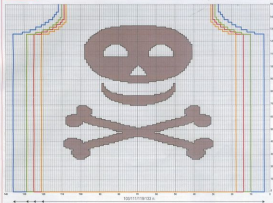
- (přesný) 05/10
- (přesný) 10/10
- (přesný) 15/10
- (přesný) 20/10

LEŽENÍ

- lesy
- lesy

Číslo-černá úprava

- VICTORIA černá
- VICTORIA černá černá
- VICTORIA černá černá



УСЛОВНЫЕ ОБОЗНАЧЕНИЯ

— размер 38/40

— размер 42/44

— размер 46/48

— размер 50/52

□ — лиц. гладь в полосу

■ — вышивка крестиком, 0,75 ПР (в 2 цвета)



Размеры: 38/40 (P1), 38/40 (P2), 42/44 (P3), 46/48 (P4)

Вам потребуется: пряжа Bouclé d'Or: 65/10/11 метровой Dala (60% хлопка, 40% акрила), 62

м/30 (1) акриловой (61%); спицы № 5; дополнительная спица.

Размер: платочная вязка, лиц. гладь, изн. гладь (см. стр. 26).

Вязать: вязать по схеме.

В 1-й лиц. гладь, переребранным вязать на 8 в. платочной вязки: снять 8 в. лиц. гладь на дот. спицу, повернуться спицами, спицами 8 в. платочной вязки провязать платочной вязкой, затем 8 в. с дот. спицы провязать лиц. гладь.

В 1-й платочной вязки, переребранным вязать на 8 в. лиц. гладь: снять 8 в. платочной вязки на дот. спицу, повернуться спицами, спицами 8 в. лиц. гладь провязать лиц. гладь, затем 8 в. с дот. спицы провязать платочной вязкой.

Продолжение в следующей колонке: поддеть горизонтальной нить между петлями и провязать по лиц. спице.

Высота, вязания: Подолочная вязка: 12 в. и 20 р. = 10 x 10 см, платочная вязка и коса: 17 в. и 27 р. = 10 x 10 см (все измерения = 7 см).

Схема: набрать 62/66/74/82 в. и вязать платочной вязкой, убавки с каждой стороны на расстоянии 3 в. от края (2 в. вязать лиц.) 4 в.

1 в. в каждом 12-м р. Останется 34/38/46/52 в. На высоте 21/21/22/22 см прибавить 1 в. с каждой стороны на расстоянии 1 в. от края, затем 2 x 1 в. в каждом 12-м р. Получите 66/66/72/73 в. На высоте 34/36/36/38 см выключать правые убавки с каждой стороны в каждом 2-м р.: для P1 1 x 2 в., 1 x 2 в., 2 x 1 в., для P2 2 x 2 в., 1 x 2 в., 1 x 1 в., для P3 2 x 3 в., 2 x 2 в., 1 x 1 в., для P4 2 x 3 в., 2 x 2 в., 2 x 1 в. Останется 46/48/50/54 в. На высоте 51/52/52/56 см закрыть для выреза горловины центральные 28 в. Бюрообразно формировать косы плеча, закрыть в каждом 2-м р. для P1 1 x 5 в., 1 x 4 в., для P2 2 x 5 в., для P3 1 x 5 в., 1 x 5 в., для P4 1 x 7 в., 1 x 5 в.

Вязать: набрать 76/76/82/88 в. и вязать спицами образцом для P1 28 в. платочной вязки, 1 в. изн. гладь, 16 в. косы, 1 в. изн. гладь, 26 в. платочной вязки, для P2 20 в. платочной вязки, 1 в. изн. гладь, 16 в. косы, 1 в. изн. гладь, 26 в. платочной вязки, для P3 32 в. платочной вязки, 1 в. изн. гладь, 16 в. косы, 1 в. изн. гладь, 32 в. платочной вязки, для P4 28 в. платочной вязки, 1 в. изн. гладь, 16 в. косы, 1 в. изн. гладь, 32 в. платочной вязки. Бюрообразно убавить с каждой стороны на

расстояние 3 м. от края (2 м. вшить лент.) 4 × 1 м. в каждом 12-м р. Останется 60/66/74/80 м. На высоте 31/31/33/33 см прибавить с каждой стороны на расстоянии 1 м. от края, как на схеме. Получили 66/74/80/86 м. На высоте 34/35/36/38 см выкалывать проймы, убавляя с каждой стороны, как на схеме. Останется 54/56/58/62 м. На высоте 48/51/53/56 см закрыть для выреза горловины двойными 14 п., затем убавить с каждой стороны выреза в каждом 2-м р. 1 × 4 п., 1 × 3 п., 2 × 2 п. Оформить с помощью убавления выреза горловины формировать овал плеча, как на схеме.

Сборка: см. рекомендации по сборке на стр. 26; Выполнить боковые швы, оставшиеся между вырезами длиной 15 см. Выполнить один плечевой шов. Набрать 72 п. по вырезу горловины (30 п. по склоне и 42 п. по окружности) и вязать 8 см лент. стачать. Выполнить второй плечевой шов.



Размеры: 56/58 (P1), 60/62 (P2), 64/66 (P3), 68/70 (P4)

Вязать: изнаночные петли. Высота 1-го: 10/11/12/13 см. Вязать 1-ю петлю (50% хлопок, 50% шерсть, 170 м/100 г) изнаночной (P3); спицы № 3 и № 3,5; дополнительные спицы.

Узоры: резанка 3/2, лент. стачка (см. стр. 26).

Коса (ширина 10 см): вязать по схеме.

4 ряд, перекрещивание выреза: 1 петля, 2 п. под спицу, перекрестить спицы, спицы 2 п. провязать лент., затем 2 п. с под спицы лент.

Прибавление в ошейнике: подвязать, перекрестить петлю между петлями и провязать ее лент. спицы.

Плотность: вязанка, лент. стачка и ажурный узор, спицы № 3: 26 п. в 21 р. = 10 × 10 см.

Схема: набрать 104/114/124/136 п., на спицы № 3,5 и вязать по схеме. Для всех размеров выполнить убавление и прибавление на рас-

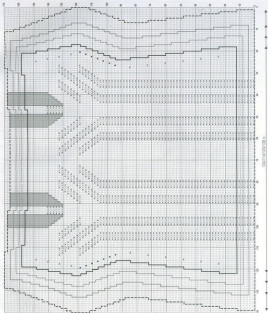
стоянии 3 м. от края (на схеме см. указания только для P1).

Ворот: набрать 164/174/184/198 п. на спицы № 3,5 и вязать по схеме.

Рукава: набрать 48/58/52/64 п. на спицы № 3,5 и вязать по схеме 1 для P1, по схеме 1 и 2 для P2, P3 и P4.

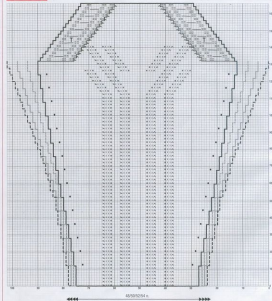
Сборка: см. рекомендации по сборке на стр. 26; пришить рукава к вороту по линии резанки. Набрать 158/170/182/194 п. на спицы № 3 (44/48/52/56 п. по краю 1-го рукава, 76/74/72/82 п. по горловине ворота, 44/48/52/56 п. по краю 2-го рукава) и вязать резанкой 3/2, ленточной и резаночной 2 см. На высоте 4 см закрыть все петли. Сшить резанку по горловине спицы тем же, набором 76/74/72/82 п. Пришить рукава к ошейнику по линии резанки. Выполнить боковые швы, а также швы рукавов.





УСЛОВИЯ ОБЪЯВЛЕНИЯ

- — — — — = диаметр 20 мм
- — — — — = диаметр 40 мм
- — — — — = диаметр 50 мм
- — — — — = диаметр 60 мм
- = шаг 10 мм, шаг 20 мм, шаг 30 мм, шаг 40 мм, шаг 50 мм, шаг 60 мм, шаг 70 мм, шаг 80 мм, шаг 90 мм, шаг 100 мм
- △ = 2 мм, шаг 10 мм
- = шаг 10 мм
- △ = 2 мм, шаг 10 мм, шаг 20 мм, шаг 30 мм, шаг 40 мм, шаг 50 мм, шаг 60 мм, шаг 70 мм, шаг 80 мм, шаг 90 мм, шаг 100 мм
- = 1 шаг 10 мм
- = шаг 10 мм





РУССКИЙ
ДИЗАЙН



с французским шармом

Стильный Дом
французская пряжа



Всё
пряжа, анну Шатт и Boston d'Oc
в жизни связано



Пряжа Anny Shatt и Boston d'Oc:

Москва

Сеть магазинов «Стильный Дом»
Угловая (СЗАО) торговая точка

тел. (495) 481-52-87

Санкт-Петербург

Магазин «Все проекты»

ул. Перельманская, 27, этаж 6/6

тел. (812) 379-99-77, 379-30-77

Сеть магазинов «Ti»

ул. Байера д.19,

тел. (800) 798-66-14

Ижевск

Сеть магазинов

ул. Баранова, д.19 тел. (4002) 30-66-65

Иркутск

ул. Рязанская, 8/13

тел. (4002) 32-04-00, 29-06-01

Казань

пр. Ахундова, д.99

б. «Сатемас», 3-й этаж

тел. (817) 864-77-34

ул. Баумана, д.219, магазин «Новарент»

тел. (817) 65-27-44

Красноярск

магазин «Приват»

ул. Старокопская, д.137 (пр. Университетский)

тел. (3902) 229-11-68

Новосибирск

Сеть магазинов

пр. Мира, д.98, Девятьяч, 2-й этаж, магазин «СД»

тел. (3812) 322-688

Новосибирск

Сеть магазинов

ул. Бурдасова, д.22

тел. (3812) 458-898

Магазин «Золотая пряжа»

ул. Гавина д.60, гостиный «Архитек», стр.1342

тел. (3812) 491-690

Новосибирск

Сеть магазинов «Стильный Дом»

ул. Басова, д.42, гостиный «Чернышевская»

тел. (3817) 473-206, 798-229

Новосибирск

ЦД «Сибирский», отдел пряжи

Буденный переулок, д.4

тел. (3812) 901-66-88, (3812) 274-67-12

Тюмень

ТК «Ию Торгцентр»

ул. Герасименко, 22, 1-й этаж

тел. (3812) 90-20-92

Самара

Магазин «Восточный стиль»

102 Кавказ, Кавказский пр., д.1

тел. (848) 233-87-88

магазин «Модный»

ул. Стара-Сарай, д.117

тел. (8462) 349-81-76

Самарская область

Сеть магазинов

и Сеть магазинов, наб. реки Фонтанки, д.67/69

тел. (812) 521-69-89

Самара-Рубин

и Сеть магазинов, Большой пр. №5, д.2004

тел. (812) 520-61-78

магазин «Миротворение»

ул. Копылова, д.31

тел. (812) 541-81-60

Сургутский, Тюменский районы

Торговая Магистраль «Радуга»

ул. Молодежная, д.87

тел. (916) 602-06-77

Томск

Сеть магазинов

ул. Мельничная, д.98А

тел. (3822) 283-176, (3822) 264-48-04

Магазин «Стиль» «Мирная Палата»

ул. Тополевая, д.5

тел. (3822) 264-47-1, (3822) 264-48-04

Тюмень

Сеть магазинов пряжи

98, Ленинградская, д.38, стр.209

тел. (346) 541-3982

Уфа

ТСК «Швейные машины»

ул. Молодежная, д.61

тел. (351) 793-82-42

Сетевые поставки пряжи:



Представитель, Анну Шатт и Boston d'Oc в России - ООО «Стильный Дом»
Представитель, Анну Шатт и Boston d'Oc в России - ООО «Стильный Дом»,
Санкт-Петербург, наб. реки Фонтанки, 67/69, тел. (812) 520-64-68
www.stylishhouse.ru



РФФИП - Федеральное агентство по интеллектуальной собственности
Москва, ул. Тарнопольская д. 18, в. 1,
тел. (495) 867-15-67, www.rffip.ru

Интернет-магазин www.stylishhouse.ru