

Шаль Гейн (Галля)

Gail (aka Nightsongs)

Дизайнер: MaweLucky/Jane Araujo (2008)

<http://www.ravelry.com/designers/mawelucky-jane-araujo>

Ravelry: [ravelry.com/patterns/library/gail-aka-nightsongs](http://www.ravelry.com/patterns/library/gail-aka-nightsongs)

Перевод: knitting-club.blogspot.com



Обозначения:

- | лицевая
- накид
- ∧ 2 вместе лицевой протяжкой
- ∧ 2 вместе лицевой
- ∧ 2 петли снять одновременно,
1 лиц, перекинуть снятые
петли над провязанной
(двойное центральное убавление)

Рекомендуется: пряжа Handmaiden Sea silk (70% шелк, 30% SeaCell; 400 м/100г) около 400 м; спицы 4,5 мм

Описание работы. Набрать 4 петли, вязать 2 ряда платочной вязкой. С каждой стороны шали необходимо вязать по 2 кромочные петли платочной вязкой – **эти петли на схемах не показаны**. Ряды по изн. стороне изделия – все изнаночные петли.

След. лиц. ряд (1-й ряд на схеме): 2 кромочные, **накид, накид**, 2 кромочные

2-й ряд и все четные ряды: все изн.

3-й ряд: 2 кром, **накид**, 1 лиц, **накид, накид**, 1 лиц, **накид**, 2 кром.

5-й ряд: 2 кром, 1 лиц, **накид**, 1 лиц, **накид**, 2 **лиц**, **накид**, 1 лиц, **накид**, 1 лиц, 2 кром.

7-й ряд: 2 кром, 2 **лиц**, **накид**, 1 лиц, **накид**, 4 **лиц**, **накид**, 1 лиц, **накид**, 2 **лиц**, 2 кром.

Продолжаем вязать по схеме 1 до желаемой длины.

Примечание к схеме 1 (правая и левая сторона шали): Область серого цвета – это один отдельный листочек. Желтая колонка - это центральная линия шали (центральной петли как таковой нет). При желании можете вырезать левую и правую схемы и склеить их вместе, совместив желтую колонку на обеих схемах.

Пустые квадратики – это не петли, пропускайте их, это просто заполнители для облегчения чтения схемы.

Эти две схемы показывают первый раппорт узора плюс 2 лицевых ряда. Вы заметите, что шаль растет по сторонам добавлением одного листочка с каждой стороны и двух в центре.

Центральные листочки начинаются с двойного накида.

Как провязывать двойной накид на изн. стороне, зависит от вас. Я предпочитаю вязать (1 изн, 1 изн за переднюю стенку), но можно вязать (1 изн, 1 лиц) или (1 лиц, 1 изн).

Примечания переводчика:

можно начать шаль более распространенным способом – ленточкой, см. например, шаль Кири - knitting-club.blogspot.com/2010/04/kiri.html или видео-уроки Марии Матвеевой myknitblogmm.blogspot.com. Вместо двух кромочных по желанию можно вязать три кромочных петли. Кромочные петли вязать свободно, это важно. Закрывать петли по желанию можно двойной нить спицами большего размера, это позволит укрепить кайму, чтобы не порвать ее при растяжке шали. Вместо 3-34 рядов можно повторять ряды 17-32, закончить 32-м рядом и перейти к кайме.

Ниже приведены несколько вариантов схем для этой популярнейшей шали, несложной в исполнении. Все четыре варианта схем дают одинаковый рисунок и приведены только для облегчения понимания узора.

2-й вариант: китайская схема

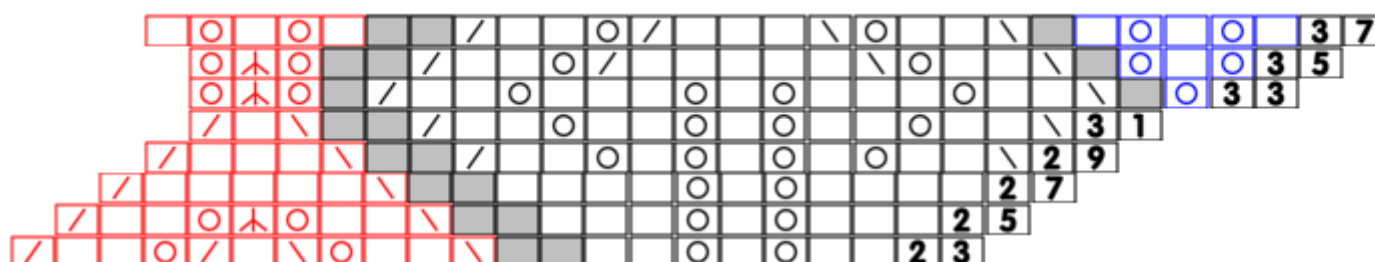
Новичкам может быть проще вязать по "китайской" полной схеме, на которой указаны обе половины шали, кромочные, кайма, дано несколько повторов раппорта в высоту.

7-й ряд китайской схемы соответствует 1-му ряду авторской схемы.

Схема дана отдельным файлом.

3-й вариант: схема от Cathy

Предлагается сначала один раз связать ряды 1-38 по авторской схеме, затем повторять ряды 23-38 до достижения желаемой длины шали, закончить 32-м рядом и перейти к кайме.



For each right side row: Knit blue stitches (if any) once, then black stitches, then red stitches. [black, red, black] to end of row, and finish with one repeat of any blue stitches.

Repeat for second half.

- knit
- yarnover
- k2tog
- ssk
- s2tog, k1, pss0
- no stitch

Для правой половины шали: вязать 1 раз голубые петли, затем черные, затем красные петли. Повторять [черные, красные, черные] до конца ряда, закончить 1 повтором голубых петель.

Повторить для второй половины шали.

4-й вариант: схема от 2sticks

На мой взгляд, самая удачная схема ([страничка автора схемы](#)). Дано количество петель в рядах, схема компактная и понятная.

Схема дана отдельным файлом.

Модификации шали

Добавление центральной петли. Никто не запрещает набрать 5 петель вместо 4-х и в дальнейшем вязать среднюю петлю скрещенной лицевой в лицевых рядах, и изнаночной в изнаночных рядах и тем самым разбить два центральных накида, из-за которых образуются большие отверстия.



Гейл с центральной петлей

Модификация от [fascine](#)

Согласно авторскому описанию ряды 3 - 34 нужно вязать 7 раз.

После установочных рядов я вязала полную схему (ряды 3 - 38) один раз – а затем повторяла ряды 23-38, закончила рядом 32.

Затем ряд 33 как описано, однако я делала только 1 накид в центре (2 вм лиц протяжкой, накид, 2 вместе лиц).

Далее я убрала центральный маркер.

Я вязала 34, 35 и 36 ряды как описано, кроме ряда 35 без центральной линии. Просто вязать раппорт правой стороны весь ряд, закончить: накид, 1 лиц, накид в конце ряда (накид, (2 снять, лиц, протяжка), накид).

Затем я начала с линии 5 схемы каймы. Я изменила линию 5, добавив накид: накид, 3 лиц, накид с обеих сторон этой линии.

До конца каймы я вязала как описано.

Закрывала петли методом Evelyn A Clark's stretchy bind-off спицами 5.5 мм.







